

Università degli Studi del PIEMONTE ORIENTALE "Amedeo Avogadro"-Vercelli

Settimana di visita istituzionale 18-22 marzo 2024



Scheda di valutazione - Corso di Studio

Farmacia (LM-13)

D.CDS) L'Assicurazione della Qualità nei Corsi di Studio

D.CDS.1) L'Assicurazione della Qualità nella progettazione del Corso di Studio

D.CDS.1.1) Progettazione del CdS e consultazione delle parti interessate

D.CDS.1.1.1 In fase di progettazione (iniziale e di revisione dell'offerta formativa anche a valle di azioni di riesame) del CdS, vengono approfondite le esigenze, le potenzialità di sviluppo e aggiornamento dei profili formativi e di acquisizione di competenze trasversali anche in relazione ai cicli di studio successivi (ivi compreso i Corsi di Dottorato di Ricerca e le Scuole di Specializzazione) e agli esiti occupazionali dei laureati.

D.CDS.1.1.2 Le principali parti interessate ai profili formativi in uscita del CdS vengono identificate e consultate direttamente o indirettamente (anche attraverso studi di settore ove disponibili) nella progettazione (iniziale e di revisione dell'offerta formativa anche a valle di azioni di riesame) del CdS, con particolare attenzione alle potenzialità occupazionali dei laureati o al proseguimento degli studi nei cicli successivi; gli esiti delle consultazioni delle parti interessate sono presi in considerazione nella definizione degli obiettivi e dei profili formativi del CdS.

[Tutti gli aspetti da considerare di questo punto di attenzione servono anche da riscontro per la valutazione del requisito di sede D.2].

Autovalutazione:

Il corso di laurea magistrale a ciclo unico in Farmacia rappresenta il CdS storicamente presente nel Dipartimento di Scienze del Farmaco e nella precedente Facoltà di Farmacia. Il CdS ha subito una modifica di ordinamento nell'a.a. 2011-12 per il necessario adeguamento ai requisiti ministeriali derivanti dalla legge 240/2010 e una modifica per l'aggiornamento dell'ordinamento nell'a.a. 2016-17.

Nel 2020 è stato completato il Riesame Ciclico, il cui rapporto corrispondente è stato approvato nella seduta del CCS del 20/02/2020 (**doc. all.1**). Il RCR ha evidenziato la necessità di una modifica sostanziale dell'ordinamento, necessaria per aggiornare il percorso formativo all'evoluzione della professione. L'emergenza pandemica emersa nel mese seguente ha determinato un ulteriore rinvio della stesura del nuovo ordinamento, per la quale si è attesa la modifica normativa avviata durante l'emergenza pandemica stessa.

Nel 2022 un nuovo Ordinamento Didattico è stato progettato e profondamente revisionato rispetto al precedente, per recepire i termini della succitata modifica normativa, con particolare riferimento alla L 163/2021 recante "Disposizioni in materia di titoli universitari abilitanti", e al Decreto del Ministero di Università e Ricerca n°1147 del 10/10/2022. La progettazione del nuovo ordinamento ha previsto la consultazione con le Parti Sociali direttamente o indirettamente coinvolte nelle attività riguardanti i molteplici profili professionali e sbocchi occupazionali tipici dei laureati del CdS, con particolare riferimento alla necessità di acquisizione di competenze trasversali (verbale incontro con le parti sociali del 21/12/2022 (**doc. all. 2** in verbale CCS n°72 del 17/01/2023 [punti 1 e 3](#)). In tale occasione, e precisamente in data 21 dicembre 2022, sono stati consultati: il Presidente della Federazione Ordini Farmacisti Italiani e i Presidenti degli Ordini dei Farmacisti della provincia di Novara e limitrofe, referenti nazionali e locali per la Farmacia Ospedaliera. Sono inoltre intervenuti rappresentanti di numerose (>20) organizzazioni, enti e industrie dei comparti farmaceutico, chimico, biotecnologico, cosmetico e alimentare. Alla consultazione hanno partecipato attivamente due membri del Collegio Docenti del Dottorato in Drug Innovation dell'UPO, percorso post-laurea elettivo interno per gli studenti del CdS.

Gli esiti di tale consultazione sono stati discussi e tenuti in considerazione, anche alla luce degli indicatori relativi agli esiti occupazionali riportati nella **Scheda di Monitoraggio Annuale 2022 (doc. all. 3)**, per la progettazione del nuovo corso di studio. Le Parti Sociali hanno messo in evidenza che il Laureato in Farmacia deve integrarsi efficacemente nel SSN. A tale proposito, i rappresentanti dell'ambito occupazionale di riferimento hanno suggerito: i) di modificare il settore scientifico disciplinare relativo al corso di Biochimica clinica da BIO/10 a BIO/12a; ii) aumentare i crediti di insegnamenti riferibili a medicina interna al fine di preparare i laureati ai nuovi servizi in farmacia (ECG online, vaccinazione, primo soccorso...); iii) inserire una preparazione riguardo ai farmaci biotecnologici e iv) aspetti di economia aziendale (SUA 2023 sezione A1.a **doc. all. 4**). Tutte queste segnalazioni sono state recepite e ritenute coerenti per la formazione finale del laureato in farmacia ed hanno portato all'inserimento di nuovi insegnamenti quali introduzione all'economia aziendale (1° anno), biotecnologie e farmaci biotecnologici (3° anno), normativa farmaceutica, preparazioni galeniche e farmacoeconomia (4° anno).

Il Consiglio di CdS ha elaborato una bozza di ordinamento che è stata sottoposta alla valutazione e discussione in sede di CPDS (Relazione annuale CPDS **doc. all. 7**) e CCS (Verbale n°70 del 23/11/2022 punto 2) e successivamente approvata dal CCS (verbale n°71 del 21/12/2022 unico punto all'ordine del giorno), e, infine, dal Consiglio di Dipartimento (verbale n°15 del 23/12/2022 punto 1.1.1). Successivamente ha seguito l'iter procedurale nazionale, divenendo il nuovo ordinamento (RAD)/Regolamento del corso di studi in Farmacia (**doc. all. 5**).

Le attività del **Comitato di Indirizzo per la Consultazione delle Parti Sociali** vengono svolte regolarmente dalla commissione "**INCONTRIAMO IL VOSTRO FUTURO**". In particolare, per mantenere il Corso di Laurea sempre aggiornato, per quanto riguarda le esigenze formative del mondo del lavoro e della ricerca, si è deliberato che ogni anno vengono istituiti una serie di incontri nell'ambito del progetto "Incontriamo il vostro futuro" **doc. all. 8**. Ai rappresentanti delle parti sociali invitati a partecipare agli incontri vengono somministrati questionari di valutazione del Corso di Studi in Farmacia, riguardanti conoscenze e competenze richieste e relativa adeguatezza del piano degli studi. Gli esiti dei questionari di valutazione vengono analizzati e discussi periodicamente in CCS (vedi per esempio quadro A1.b SUA 2023 **doc. all. 4**, report a.a. 2021/2022 nel verbale n°73 del 22/02/2023, punto 2.2).

Punti di Forza:

- Adeguata analisi delle esigenze e aggiornamento dei profili formativi condotta, solo in occasione dell'ultima revisione dell'ordinamento coerentemente con le Linee Guida del Presidio della Qualità di Ateneo, attraverso consultazioni dirette delle parti interessate rappresentative a livello locale, nazionale e internazionale, come riportato nel verbale di consultazione con le PI (21.12.2022) e confermato in sede di audit.
- Inserimento di nuovi insegnamenti nella struttura della nuova offerta formativa, come dettagliato nel Regolamento didattico, ai fini dell'aggiornamento del profilo formativo e sulla base degli esiti dell'incontro con le PI.

Aree di miglioramento:

- Mancanza di un processo sistematico di monitoraggio e di analisi delle valutazioni ricevute dal confronto con le PI secondo quanto indicato dalle linee guida di Ateneo. Integrazione della composizione di tutti i principali potenziali fruitori dei laureati del CdS in Farmacia, quali Direttori/coordinatori di Master, ex-studenti del CdS.
- Gli incontri specifici per la presentazione del percorso formativo dottorale in continuità con il CdS risultano assenti, come emerso dal colloquio con il coordinatore.
- Rapporti con le parti interessate non regolari (eccetto che nell'ultima consultazione del 21.12.2022) e limitati ad eventi di orientamento in uscita in assenza di chiare formalizzazioni di tali incontri utili per promuovere il costante aggiornamento del CdS.

Fascia di valutazione Punto di Attenzione (CEV): Parzialmente soddisfacente

Raccomandazione:

Si raccomanda che le consultazioni con gli stakeholder siano distinte dai rapporti con gli stessi funzionali all'orientamento in uscita e producano il flusso documentale previsto dalle Linee Guida elaborate dal Presidio della Qualità di Ateneo.

Documenti chiave

- **Titolo:**Rapporto di riesame ciclico 2020 - Farmacia

Descrizione: il rapporto di riesame ciclico analizza in dettaglio il corso, articolandosi in 5 sezioni distinte. Nella pagina iniziale è riportata la discussione del RCR da parte del CCS, preliminare all'approvazione e che sintetizza quanto emerso durante l'analisi del CdS.

Dettagli: <https://dsf.uniupo.it/it/media/791/download?inline>

- **Titolo:**Incontro parti sociali

Descrizione:verbale dell'incontro tenutosi tra i rappresentanti dei corsi di Laurea in Farmacia e CTF e rappresentanti delle aziende/istituzioni/ scuole di alta formazione inerenti ai percorsi formativi di interesse. Nel documento sono stati riportati i suggerimenti per rendere il percorso formativo più aderente alle richieste del mondo del lavoro e quindi permettere ai nuovi laureati un migliore ingresso nel mondo del lavoro.

Dettagli:<https://dsf.uniupo.it/it/dipartimento/assicurazione-qualita/aq-formazione/parti-sociali>

- **Titolo:**Scheda di Monitoraggio Annuale

Descrizione: indicatori occupazionali.

Dettagli:

File:all3_SMA_FAR_2022.pdf

- **Titolo:**Scheda Unica Annuale (SUA 2023) del Corso di Studio in Farmacia

Descrizione:nella scheda sono descritti gli obiettivi dei percorsi formativi, le modalità di attraverso cui devono essere raggiunti e valutato il raggiungimento. Viene fornita una descrizione della fattibilità di realizzazione del corso di Studi in termini di struttura e personale.

Dettagli:SUA Cds 2023 A1.a<https://dsf.uniupo.it/it/dipartimento/assicurazione-qualita/aq-formazione/corsi-di-studio-cds>

- **Titolo:** Ordinamento del Corso di Laurea in Farmacia

Descrizione: descrizione del Corso di Studi in Farmacia

Dettagli:

File: all5_Regolamento FAR A093-23-24.pdf

- **Titolo:** Verbalì CCS N. 70 punto 2, N. 71 unico punto all'ordine del giorno, N. 72 punti 1 e 3 e 73 punto 2.2 e Verbale CdD N. 15 del 23/12/2022 punto 1.1.1 inerenti ai risultati dell'incontro con le parti sociali

Descrizione: I suggerimenti raccolti dall'incontro con le parti sociali sono stati discussi prima nel CCS dai docenti afferenti al corso di Laurea e successivamente nel CdD. Le discussioni erano volte eventualmente a contestualizzare le richieste e a capire come rispondere alle richieste in termini di modificazione di corsi esistenti o introduzione di nuovi corsi.

Dettagli:

File: all6_Verbalì CCS 70 71 72 e CdD 15.pdf

- **Titolo:** relazione annuale CPDS

Descrizione: i suggerimenti ottenuti dall'incontro con le parti sociali sono stati discussi in CPDS dando origine a suggerimenti per la discussione nel CCS.

Dettagli: <https://dsf.uniupo.it/it/dipartimento/assicurazione-qualita/aq-formazione/commissione-paritetica-docenti-studenti-cpds>

- **Titolo:** Incontriamo il vostro futuro

Descrizione: progetto annuale di seminari condotti da rappresentanti di Università e aziende volto a far comprendere ai futuri laureandi le richieste dei percorsi di studio di alta formazione e aziende e le possibilità di crescita in queste realtà.

Dettagli: <https://dsf.uniupo.it/it/servizi/orientamento/orientamento-itinere>

Fonti raccolte durante la visita (compresi gli incontri svolti durante la visita istituzionale)

- **Titolo:** Incontro con Coordinatore CdS e Gruppo di AQ/Riesame

Descrizione: Incontro tenutosi, come da programma di visita, lunedì 4 marzo 2024, dalle 14:00 alle 15:00 e dalle 19:00 alle 19:30

Dettagli:

- **Titolo:** Incontro con il personale Tecnico Amministrativo

Descrizione: Incontro con il personale Tecnico Amministrativo tenutosi, come da programma di visita, lunedì 4 marzo 2024, dalle 16:25 alle 16:55.

Dettagli:

- **Titolo:** Incontro con le parti interessate menzionate nella SUA-CdS e con laureati del CdS

Descrizione: Incontro tenutosi, come da programma di visita, lunedì 4 marzo 2024, dalle 17:55 alle 18:25.

Dettagli:

D.CDS.1.2) Definizione del carattere del CdS, degli obiettivi formativi e dei profili in uscita

D.CDS.1.2.1 Il carattere del CdS (nei suoi aspetti culturali, scientifici e professionalizzanti), i suoi obiettivi formativi (generali e specifici) e i profili in uscita risultano coerenti tra di loro e vengono esplicitati con chiarezza.

D.CDS.1.2.2 Gli obiettivi formativi specifici e i risultati di apprendimento attesi (disciplinari e trasversali) dei percorsi formativi individuati sono coerenti con i profili culturali, scientifici e professionali in uscita e sono chiaramente declinati per aree di apprendimento.

[Tutti gli aspetti da considerare di questo punto di attenzione servono anche da riscontro per la valutazione del requisito di sede D.2].

Autovalutazione:

Il carattere multidisciplinare della laurea abilitante alla professione di farmacista si realizza attraverso obiettivi formativi declinati in aree di base, caratterizzanti, affini ed integrative, che vanno ad analizzare i vari aspetti del "farmaco" dalla sua progettazione fino alla sua commercializzazione e distribuzione. Gli insegnamenti nelle aree di base hanno contenuti di carattere chimico e biologico che sono propedeutici per la comprensione dei contenuti degli insegnamenti delle aree caratterizzanti, di carattere farmaceutico, farmacologico, tecnologico e medico. L'obiettivo formativo della preparazione di un esperto dei prodotti della salute integrato nel SSN si completa con i contenuti degli insegnamenti delle aree affini integrative, che forniscono gli aspetti economici e di marketing. Gli sbocchi occupazionali per i laureati in Farmacia sono molteplici e il Corso di Studio è organizzato per fornire competenze specifiche e trasversali che permettano ai laureati di accedere ad essi (**Regolamento ART. 6 e 7, doc. all. 1**). Vengono erogati insegnamenti relativi alle materie di base e caratterizzanti che permettono di fornire le conoscenze e competenze necessarie allo svolgimento della professione di farmacista; gli insegnamenti in ambito medico, biotecnologico e economico-aziendale completano il profilo e offrono la possibilità di inserimento nel mondo del lavoro anche del settore industriale (SUA 2023 quadro A2.a profilo professionale e sbocchi occupazionali e professionali previsti per i laureati; quadro A2.b profili professionali creati quadro A4.a obiettivi formativi specifici del corso e descrizione del percorso formativo **doc. all. 2**).

Il percorso di laurea è stato recentemente sottoposto a revisione per adeguarsi alla normativa vigente che prevede una laurea abilitante. Nonostante vi sia un unico percorso formativo la sua struttura gli permette di giungere alla formazione di laureati che possano accedere ai diversi sbocchi indicati.

I risultati attesi dal percorso formativo così come le modalità di verifica sono chiaramente indicate nella descrizione del percorso formativo sia in generale per il corso di studi (**SUA 2023 quadro A4.b1**) che nel dettaglio in base alle aree di apprendimento (**SUA 2023 quadro A4.b2**).

E' stato creato un percorso di eccellenza che permette a studenti meritevoli di approfondire maggiormente particolari conoscenze, competenze trasversali e soft skills (**SUA 2023 quadro B5, doc. all. 3**).

L'autonomia organizzativa viene richiesta agli studenti durante tutto il percorso formativo, partendo dalla calendarizzazione autonoma degli esami obbligatori e in modo più incisivo nella scelta degli esami opzionali per il completamento del loro profilo (CFU a libera scelta) nonché nella scelta e durante l'elaborazione della tesi (**SUA 2023 quadro A5.b**). Lo spirito critico fa parte integrante del percorso formativo del laureando e viene verificato durante gli esami di profitto (**SUA 2023 quadro A4.b2** area conoscenze e comprensione); esso viene anche stimolato dalle attività dei tutor a disposizione degli studenti (**SUA 2023 quadro B5**).

Punti di Forza:

- Buona coerenza fra profilo formativo e insegnamenti del corso di laurea, come si evince dall'analisi della SUA e dal Regolamento didattico del CdS.
- Chiarezza nella documentazione elaborata in fase di riordino nella descrizione degli aspetti professionalizzanti e culturali del CdS. I profili in uscita vengono esplicitati e dettagliati con chiarezza nella documentazione esaminata con particolare riferimento alla SUA ed al Regolamento didattico del CdS.

Aree di miglioramento:

- Gli obiettivi formativi ed i risultati di apprendimento dei singoli insegnamenti non sono declinati in tutti i syllabus secondo i descrittori di Dublino così come viene suggerito nelle linee guida di Ateneo.
- Mancanza di documentazione a supporto della corretta connessione tra obiettivi formativi del CdS e quelli delle singole attività formative.

Fascia di valutazione Punto di Attenzione (CEV): Soddisfacente

Raccomandazione:

Si raccomanda di revisionare ed implementare i sillabi in modo fedele alle indicazioni del manuale AQ di Ateneo.

Documenti chiave

- **Titolo:**Regolamento didattico
Descrizione:Sbocchi Professionali e Ambito occupazionale
Dettagli:ART. 6 e 7 <https://dsf.uniupo.it/it/media/8950/download?inline>

- **Titolo:**Scheda Unica Annuale (SUA 2023) del Corso di Studio in Farmacia.
Descrizione:nella scheda sono descritti gli obiettivi dei percorsi formativi, le modalità di attraverso cui devono essere raggiunti e valutato il raggiungimento. Viene fornita una descrizione della fattibilità di realizzazione del corso di Studi in termini di struttura e personale
Dettagli:<https://dsf.uniupo.it/it/dipartimento/assicurazione-qualita/aq-formazione/corsi-di-studio-cds>

- **Titolo:**Verbale CCS n. 75
Descrizione:discussione percorso di eccellenza che permette a studenti meritevoli di approfondire maggiormente particolari conoscenze, competenze trasversali e soft skills
Dettagli:Punto 1.5 Percorso di Eccellenza - III Intake
File:all3_Verbale_75_CCS_FAR_18_07_2023.pdf

Fonti raccolte durante la visita (compresi gli incontri svolti durante la visita istituzionale)

- **Titolo:**Incontro con Coordinatore CdS e Gruppo di AQ/Riesame
Descrizione:Incontro tenutosi, come da programma di visita, lunedì 4 marzo 2024, dalle 14:00 alle 15:00 e dalle 19:00 alle 19:30.
Dettagli:

D.CDS.1.3) Offerta formativa e percorsi

D.CDS.1.3.1 Il progetto formativo è descritto chiaramente e risulta coerente, anche in termini di contenuti disciplinari e aspetti metodologici dei percorsi formativi, con gli obiettivi formativi, con i profili culturali/professionali in uscita e con le conoscenze e competenze (disciplinari e trasversali) ad essi associati. Al progetto formativo viene assicurata adeguata visibilità sulle pagine web dell'Ateneo.

D.CDS.1.3.2 Sono adeguatamente specificate la struttura del CdS e l'articolazione in ore/CFU della didattica erogativa (DE), interattiva (DI) e di attività in autoapprendimento.

D.CDS.1.3.3 Il CdS garantisce un'offerta formativa ampia, transdisciplinare e multidisciplinare (in relazione almeno ai CFU a scelta libera) e stimola l'acquisizione di conoscenze e competenze trasversali anche con i CFU assegnati alle "altre attività formative".

D.CDS.1.3.4 Gli insegnamenti a distanza prevedono una quota adeguata di e-tivity, con feedback e valutazione individuale degli studenti da parte del docente e/o del tutor.

D.CDS.1.3.5 Vengono definite le modalità per la realizzazione/adattamento/aggiornamento/conservazione dei materiali didattici.

[Tutti gli aspetti da considerare di questo punto di attenzione servono anche da riscontro per la valutazione del requisito di sede D.2].

Autovalutazione:

Il percorso formativo necessario per il raggiungimento degli obiettivi formativi caratterizzanti e di base dei profili professionali del laureato in Farmacia viene chiaramente e puntualmente descritto nel regolamento. La coerenza progettuale con gli obiettivi formativi si realizza attraverso insegnamenti che mirano all'acquisizione di competenze e conoscenze multidisciplinari in ambito farmaceutico, farmacologico, tecnologico e medico, anticipate da una preparazione propedeutica in ambito chimico e biologico e integrate dalla conoscenza di aspetti economici, normativi e gestionali. I contenuti disciplinari e gli aspetti metodologici sono descritti sia in generale che in modo specifico, così come le abilità specifiche e trasversali che verranno acquisite durante il percorso formativo (SUA 2023 quadro A2.a; A2.b; A4.a; A4.b.1; A4.b.2; A4.c; A4.d). Il progetto formativo è illustrato in dettaglio sul sito di dipartimento (**doc. all. 1**) dove sono presenti anche apposite sezioni dedicate alle informazioni utili per gli studenti quali: piani regolamenti e programmi anni precedenti; piano di studi a.a. 2022/2023; propedeuticità; docenti referenti e tutor; rappresentanti studenti; e regolamento didattico a.a. 2022/2023. Il DSF ha la numerosità di docenti afferenti ai richiesti settori scientifico disciplinari ampiamente adeguata per la copertura dei corsi erogati dei vecchi e del nuovo regolamento di Farmacia (SMA 2023, SUA 2023 quadro B3, reperibili al link 1 e 2; verbale di approvazione della didattica programmata e della didattica erogata, CCS n°72 del 17/01/2023 punto 3). La naturale multidisciplinarietà del corso permette di formare persone con un profilo curriculare che si può spendere bene in diversi ambiti professionali nonostante un solo indirizzo curricolare (regolamento del corso di studi reperibile al sito (**doc. all. 3**). La struttura del corso di Studio in Farmacia è descritta nel dettaglio (con distinzione esami/anno accademico, numero di crediti per esame, tesi e tirocinio), e pubblicata sul sito di dipartimento link 3. La descrizione specifica degli insegnamenti comprensivi di CFU, delle modalità di fruizione e di valutazione finale sono presenti sul regolamento scaricabile alla pagina sopra indicata e nella pagina dedicata ai programmi e piano di studi (**doc. all. 4**) dove compaiono i link a seconda dell'anno accademico, e accedendovi si trovano indicazioni relative al docente e i link per accedere alle schede dei singoli insegnamenti (Syllabus, **doc. all. 6**) e anche sulla SUA 2023, sempre reperibile sul sito del DSF (**doc. all. 2**). Nel verbale di CCS n° 72 del 23/01/2023 punto 3.1, è chiaramente esplicitato il rapporto CFU/ore a seconda che si tratti di lezioni frontali, laboratorio o esercitazioni.

Il Corso di Studio in Farmacia per le figure professionali che andrà a formare ha un carattere di base multidisciplinare in ambito farmaceutico, farmacologico, tecnologico e medico, che viene esplicitato direttamente nel regolamento e appare evidente dall'analisi del piano di studi (**doc. all. 3** ART. 6 Sbocchi Professionali).

Lo studente ha la possibilità di personalizzare e arricchire il proprio percorso formativo con insegnamenti selezionabili a livello di Ateneo (anche non specifici per il suo profilo), ma anche attraverso un'offerta formativa di insegnamenti a scelta offerti dal Dipartimento e costruiti *ad hoc* per impartire conoscenze e competenze aggiuntive specifiche del suo profilo. Gli insegnamenti a scelta partono dal secondo anno e possono essere inseriti nel piano di studio fino al quinto anno (**doc. all. 4**). Sul sito è presente un file dove si possono trovare le possibilità di scelta dei corsi, che possono avvenire tra corsi proposti da altri Dipartimenti del nostro Ateneo o sono attivati dal DSF nei diversi anni accademici (**doc. all. 4**). Tra i corsi a scelta degli studenti non si trovano insegnamenti specifici per l'acquisizione di competenze trasversali o soft skills ma queste sono sollecitate dai singoli docenti in molti corsi sia di base che caratterizzanti ad promuovendo la realizzazione di progetti di gruppo, l'analisi di lavori scientifici o la discussione in aula. Il DSF si avvale per i suoi Corsi di Studio della piattaforma DIR. Su tale piattaforma i docenti possono caricare, pubblicare e conservare le informazioni relative al loro insegnamento, rendono disponibili i materiali didattici impiegati durante le lezioni ed eventuale materiale integrativo, esercitazioni e prove d'esame da utilizzare come modello, o altro materiale che ritengono opportuno per favorire lo studio individuale. La piattaforma DIR integra inoltre i normali canali di comunicazione docente studente con la possibilità di comunicazione diretta singola o di gruppo (**doc. all. 5**).

Punti di Forza:

- Il progetto formativo è descritto chiaramente e risulta coerente, anche in termini di contenuti disciplinari e aspetti metodologici dei percorsi formativi, con gli obiettivi formativi, con i profili culturali/professionali in uscita e con le conoscenze e competenze (disciplinari e trasversali) ad essi associati.
- Il regolamento didattico del CdS dettaglia l'articolazione in ore/CFU della didattica così come la struttura di ogni singola attività didattica in ore di lezione, esercitazione e/o laboratorio.

- Descrizione molto dettagliata della struttura del CdS nel Regolamento didattico del CdS che include il piano di studi.

Aree di miglioramento:

- Dall'analisi della documentazione e dai colloqui con gli studenti si riscontra al II anno del CdS la presenza di un'unica proposta di insegnamento per i CFU a scelta.

Fascia di valutazione Punto di Attenzione (CEV): Soddisfacente

Documenti chiave

- **Titolo:**Scheda di Monitoraggio Annuale del Corso di Studi in Farmacia
Descrizione:contiene un sintetico commento degli indicatori dove vengono messe in evidenza eventuali criticità osservate e le possibili azioni volte a risolverle. Vengono anche monitorati l'avanzamento e l'efficacia delle misure messe in atto l'anno precedente.
Dettagli:<https://dsf.uniupo.it/it/dipartimento/assicurazione-qualita/aq-formazione/corsi-di-studio-cds>
- **Titolo:**Scheda Unica Annuale (SUA 2023) del Corso di Studio in Farmacia
Descrizione:nella scheda sono descritti gli obiettivi dei percorsi formativi, le modalità di attraverso cui devono essere raggiunti e valutato il raggiungimento. Viene fornita una descrizione della fattibilità di realizzazione del corso di Studi in termini di struttura e personale.
Dettagli: <https://dsf.uniupo.it/it/dipartimento/assicurazione-qualita/aq-formazione/corsi-di-studio-cds>
- **Titolo:**Regolamento didattico anno 2023-2024 della Laurea Magistrale in Farmacia
Descrizione:Il regolamento raccoglie tutte le informazioni relative al corso di Laurea in Farmacia, dalla sua finalità e competenze che verranno acquisite, alla sua organizzazione in corsi e percorsi formativi, modalità di svolgimento dei corsi e degli esami compreso l'esame finale abilitante.
Dettagli:ART. 6<https://dsf.uniupo.it/it/didattica/corsi-di-laurea/farmacia>

Documenti a supporto

- **Titolo:**programmi e piano di studi
Descrizione:vengono esplicitati tutti gli insegnamenti del corso di Laurea in Farmacia sia per quanto riguarda il programma, il tipo di insegnamento, le modalità di esame e i CFU che verranno conseguiti.
Dettagli:<https://dsf.uniupo.it/it/didattica/corsi-di-laurea/farmacia>
- **Titolo:**DIR
Descrizione:piattaforma che permette una costante interazione tra gli studenti e i docenti per quanto riguarda comunicazioni specifiche e il materiale didattico di supporto fornito dal docente.
Dettagli: <https://www.dir.uniupo.it/>
- **Titolo:**programmi e piano di studi, Syllabus
Descrizione: vengono esplicitati tutti gli insegnamenti del corso di Laurea in Farmacia sia per quanto riguarda il programma, il tipo di insegnamento, le modalità di esame e i CFU che verranno conseguiti.
Dettagli: <https://of.uniupo.it/syllabus/didattica.php/it/2023/A093>
- **Titolo:**Contenuti ed obiettivi formativi del nuovo ordinamento abilitante
Descrizione:Organizzazione del CdS
Dettagli:<https://dsf.uniupo.it/it/media/11242/download?inline>

Fonti raccolte durante la visita (compresi gli incontri svolti durante la visita istituzionale)

- **Titolo:**Incontro con Coordinatore CdS e Gruppo di AQ/Riesame
Descrizione:Incontro tenutosi, come da programma di visita, con Coordinatore CdS e Gruppo di AQ/Riesame, tenutosi, come

da programma di visita, lunedì 4 marzo 2024, dalle 14:00 alle 15:00 e dalle 19:00 alle 19:30.

Dettagli:

- **Titolo:**Incontro con gli studenti

Descrizione:Incontro tenutosi, come da programma di visita, lunedì 4 marzo 2024, dalle 15:00 alle 16:20.

Dettagli:

- **Titolo:**Incontro con i docenti e i tutor del CdS

Descrizione:Incontro tenutosi, come da programma di visita, lunedì 4 marzo 2024, dalle 16:25 alle 16:55.

Dettagli:

D.CDS.1.4) Programmi degli insegnamenti e modalità di verifica dell'apprendimento

D.CDS.1.4.1 I contenuti e i programmi degli insegnamenti sono coerenti con gli obiettivi formativi del CdS, sono chiaramente illustrati nelle schede degli insegnamenti e viene loro assicurata un'adeguata e tempestiva visibilità sulle pagine web del CdS.

D.CDS.1.4.2 Le modalità di svolgimento delle verifiche dei singoli insegnamenti sono chiaramente descritte nelle schede degli insegnamenti, sono coerenti con i singoli obiettivi formativi e adeguate ad accertare il raggiungimento dei risultati di apprendimento attesi. Le modalità di verifica degli insegnamenti sono comunicate e illustrate agli studenti.

D.CDS.1.4.3 Le modalità di svolgimento della prova finale sono chiaramente definite e illustrate agli studenti.

Autovalutazione:

I contenuti degli insegnamenti sono coerenti con gli obiettivi formativi definiti in fase di progettazione, sono chiari e visibili nella pagina web del CdS (**doc. all. 1**); i programmi vengono descritti e resi disponibili da parte dei docenti che compilano integralmente il Syllabus nelle finestre temporali definite dall'Ateneo (**doc. all. 2**). Oltre ai contenuti degli insegnamenti, le modalità delle verifiche di apprendimento fanno parte integrante del Syllabus dei singoli insegnamenti e sono chiaramente ed adeguatamente descritte nel syllabus, e la loro modalità realizza gli obiettivi formativi sia a livello contenutistico che metodologico. Tali modalità di verifica dell'apprendimento e le modalità di graduazione del voto vengono anche comunicate ed illustrate verbalmente agli studenti all'inizio delle lezioni. Ciò si evince anche dalle risposte estrapolate dai questionari di valutazione compilati dagli studenti sui singoli insegnamenti (**doc. all. 7**). Le schede Syllabus sono consultabili accedendo anche sia alla pagina personale di UPOBook dei singoli Docenti titolari d'insegnamenti.

Ogni anno i Docenti sono invitati ad aggiornare le schede Syllabus degli insegnamenti di cui saranno responsabili nell'A.A. successivo, previa verifica della completezza e della correttezza delle informazioni riportate nelle schede da parte di un gruppo di lavoro costituito ad hoc. Di norma in occasione del primo CCS che segue questa operazione di controllo dei Syllabi, le eventuali lacune nelle informazioni fornite vengono segnalate ai Docenti coinvolti che provvedono a implementare quanto richiesto. A giugno di ogni A.A., il Presidente del CdS invia un gentile reminder a tutti i Docenti sulla necessità di compilare/aggiornare le schede Syllabus per l'A.A. successivo, affinché siano pubblicate entro la data indicata dalla sede (31 luglio); a particolare beneficio dei Docenti che si apprestano a compilare le schede per la prima volta, nello stesso messaggio sono riportate i) la procedura da seguire per l'aggiornamento della scheda e ii) note tratte dalle "Linee guida di Ateneo per la compilazione delle Schede degli Insegnamenti (SYLLABUS)" riguardanti, in particolare, la compilazione delle schede degli insegnamenti integrati o con doppia titolarità (le succitate linee guida vengono allegate al messaggio). Successivamente le schede dei Syllabus sono rese disponibili tramite la piattaforma dell'Offerta formativa di ateneo, in modo che la loro fruizione da parte degli studenti sia possibile prima dell'inizio delle attività didattiche.

I controlli della qualità delle informazioni riportate nel Syllabus e la verifica delle valutazioni della didattica (questionari sulla qualità della didattica erogata) sugli specifici punti vengono effettuati dal gruppo AQ e dal Consiglio del CdS. Un controllo è effettuato anche dalla CPDS, che muove eventuali rilievi, successivamente discussi in CdS; si vedano, per esempio, le Relazioni annuali della CPDS, (**doc. all. 3**). Analisi e proposte sulla validità dei metodi di accertamento delle conoscenze e abilità acquisite dagli studenti in relazione ai risultati di apprendimento attesi.

Ogni anno il PQA organizza, se necessario, un incontro con il direttore del Dipartimento, l'RQDF, e i Presidenti di CdS per analizzare i casi critici irrisolti. Negli ultimi due anni (quindi schede 2020-21 e 2021-22) per farmacia non ci sono state segnalazioni di criticità superiori alla soglia del 55%, pertanto di tali incontri non c'è verbale specifico. In CCS, peraltro, viene verificata e verbalizzata l'assenza di criticità (si veda ad esempio il Verbale 74 CCS, Punto 2.3 Schede di valutazione studenti Anno accademico 2021-2022).

Qualora vengano rilevate dal Gruppo AQ o dal Consiglio del CdS o dalla CPDS delle non conformità dei syllabus alle specifiche, o valutazione sotto soglia da parte degli studenti alla specifica richiesta nei questionari di valutazione, il Presidente del CCS contatta puntualmente i docenti interessati e sollecita una manovra correttiva, secondo le procedure previste dello Statuto di Ateneo, Art. 2 comma 1 e Art. 31, comma c (**doc. all. 8**).

Il tirocinio professionale rappresenta una tappa importante e obbligatoria del percorso degli studenti del CdS. La recente normativa L. 163/2021 recante "Disposizioni in materia di titoli universitari abilitanti", e il Decreto del Ministero di Università e Ricerca n°1147 del 10/10/2022 hanno determinato la necessità di introdurre modifiche alle modalità di svolgimento del Tirocinio Professionale e della relativa prova finale. Le istruzioni per avviare il Tirocinio Professionale e i requisiti formativi per l'accesso, il Regolamento aggiornato con tutte le modifiche, le modalità di gestione e attestazione (libretto di Tirocinio) e il calendario delle sedute di valutazione finale del Tirocinio Professionale sono pubblicati sul sito del Dipartimento (**doc. all. 4**).

Nel progetto formativo sono indicate le caratteristiche della prova finale, il suo valore in termini di CFU, le modalità di espletamento, così come il calcolo per la definizione del voto finale. Con l'introduzione della laurea abilitante in ottemperanza agli articoli 1 e 3 della legge n. 163/2021 e al decreto ministeriale D.M. 1147/2022, nel regolamento del corso di studi, che è entrato in vigore nell'a.a. 2023/2024, sono regolamentate le nuove modalità di svolgimento della prova finale che, attraverso una prova pratica relativa a quanto acquisito durante il tirocinio formativo (regolamento approvato in CCS e CdD, verbali rispettivamente n°71 del 21/12/2022, unico punto del giorno, n°15 del 23/12/2022 punto 1.1), le conferisce il carattere abilitante.

Le modalità di accesso, di svolgimento e di valutazione della prova finale (tesi) sono pubblicate in dettaglio sul sito in una pagina apposita che accompagna lo studente passo passo nella preparazione della domanda di tesi (**doc. all. 5**).

La pagina del sito contiene inoltre informazioni utili che illustrano allo studente l'offerta di tesi sperimentali e compilative e guidano lo

studente alla scelta della tesi più consona al proprio percorso formativo. Nella pagina web (**doc. all. 6**) è riportato il calendario delle sedute di laurea.

Punti di Forza:

- Informazioni puntuali dei contenuti e programmi riportati nelle schede di insegnamento, accessibili dal sito web del CdS, in modo coerente con quanto indicato per ognuno di essi nella declatoria del nuovo ordinamento abilitante.
- Monitoraggio delle schede di insegnamento da parte di una commissione di controllo, secondo la check list riportata nel Manuale di Assicurazione Qualità di Ateneo. La compilazione risulta puntuale nei contenuti di quasi tutti gli insegnamenti come emerge dagli incontri con i docenti e gli studenti.
- Verifica parallela e indipendente svolta dalla CPDS sull'attività di monitoraggio delle schede di insegnamento operata dal CdS, così come evidenziato dalla Relazione annuale 2023 della stessa CPDS.
- Indicazioni accurate sulle modalità di preparazione, svolgimento e assegnazione del voto della prova finale come riportato nel Regolamento Didattico. Da rilevare molto positivamente la pubblicazione sul sito web delle linee guida sul reato di plagio e le principali FAQ per la prova finale.

Aree di miglioramento:

- Nei syllabus non è sempre chiaro il peso delle singole parti della verifica d'esame sulla valutazione finale. Negli esami integrati la modalità di svolgimento dell'unica e contestuale prova di esame e le modalità delle valutazioni anche in collegamento ai risultati di apprendimento attesi non risultano dettagliate.

Fascia di valutazione Punto di Attenzione (CEV): Pienamente soddisfacente

Documenti chiave

- **Titolo:** Pagina web del CdS
Descrizione:
Dettagli: <https://dsf.uniupo.it/it/didattica/corsi-di-laurea/farmacia>
- **Titolo:** Corsi e programmi
Descrizione: Corsi e programmi, Piano di studio
Dettagli: <https://of.uniupo.it/syllabus/didattica.php/it/2023/A093>
- **Titolo:** Pagina web della Commissione paritetica docenti-studenti
Descrizione: Relazione annuale Commissione paritetica docenti-studenti 2022
Dettagli: Punto C C. Analisi e proposte sulla validità dei metodi di accertamento delle conoscenze e abilità acquisite dagli studenti in relazione ai risultati di apprendimento attesi. <https://dsf.uniupo.it/it/dipartimento/assicurazione-qualita/ag-formazione/commissione-paritetica-docenti-studenti-cpds>
- **Titolo:** Pagina web tirocinio
Descrizione: Modalità di tirocinio
Dettagli: <https://dsf.uniupo.it/it/didattica/tirocini>
- **Titolo:** Pagina web prova finale
Descrizione: modalità prova finale e conseguimento del titolo
Dettagli: <https://dsf.uniupo.it/it/didattica/corsi-di-laurea/farmacia/laurearsi>
- **Titolo:** Pagina web calendario prove finali
Descrizione: calendario prova finale e conseguimento del titolo
Dettagli: <https://dsf.uniupo.it/it/didattica/calendario>

Documenti a supporto

- **Titolo:** valutazione della didattica

Descrizione: Valutazione degli studenti sulla qualità della didattica erogata

Dettagli: <https://valutazioni.uniupo.it/>

- **Titolo:** Statuto d'Ateneo

Descrizione: procedure previste dello Statuto di Ateneo in caso di non conformità dei syllabus alle specifiche, o valutazione sotto soglia da parte degli studenti alla specifica richiesta nei questionari di valutazione: Art. 2 comma 1 e Art. 31, comma c

Dettagli: <https://www.uniupo.it/it/ateneo/come-siamo-strutturati/lo-statuto>

Fonti raccolte durante la visita (compresi gli incontri svolti durante la visita istituzionale)

- **Titolo:** Incontro con Coordinatore CdS e Gruppo di AQ/Riesame

Descrizione: Incontro tenutosi, come da programma di visita, lunedì 4 marzo 2024, dalle 14:00 alle 15:00 e dalle 19:00 alle 19:30.

Dettagli:

- **Titolo:** Incontro con gli studenti

Descrizione: Incontro tenutosi, come da programma di visita, lunedì 4 marzo 2024, dalle 15:00 alle 16:20.

Dettagli:

D.CDS.1.5) Pianificazione e organizzazione degli insegnamenti del CdS

D.CDS.1.5.1 Il CdS pianifica la progettazione e l'erogazione della didattica in modo da agevolare l'organizzazione dello studio, la partecipazione attiva e l'apprendimento da parte degli studenti. l'erogazione della didattica in modo da agevolare la frequenza e l'apprendimento da parte degli studenti.

D.CDS.1.5.2 Docenti, tutor e figure specialistiche, laddove previste, si riuniscono per pianificare, coordinare ed eventualmente modificare gli obiettivi formativi, i contenuti, le modalità e le tempistiche di erogazione e verifica degli insegnamenti.

Autovalutazione:

Il CdS annualmente in seduta plenaria definisce la programmazione di erogazione della didattica dell'anno accademico successivo. La distribuzione degli insegnamenti tra i semestri, per i corsi semestrali, o la gestione del numero di ore settimanali per gli insegnamenti annuali (alcuni dei quali concludono le loro attività con la metà del secondo semestre) sono impostati in modo da garantire le propedeuticità relative ai requisiti minimi richiesti dai docenti nei Syllabus degli insegnamenti. Nella stessa occasione vengono inoltre formulate le richieste per le attività di supporto alla didattica e per le figure dei tutor da parte dei docenti titolari di insegnamenti o moduli che ne abbiano necessità. Il CdS pone particolare attenzione alla composizione di un orario delle lezioni che minimizzi per quanto possibile i tempi morti per ogni coorte, favorendo inoltre la sua ottimizzazione (con scambi tra docenti) anche in relazione a eventuali limitate cancellazioni di lezioni da imputare a cause differenti. Una particolare attenzione è rivolta alla calendarizzazione delle attività pratiche in laboratorio, che vengono disposte nell'anno accademico in modo da permettere l'erogazione delle parti teoriche preliminari e successivamente lo svolgimento delle attività pratiche. A seconda della tipologia di esercitazione, le attività pratiche possono essere suddivise in periodi diversi, in relazione da un lato all'ottimizzazione dell'occupazione degli spazi nei laboratori didattici e dall'altro anche in relazione alla disponibilità del personale tecnico di laboratorio indispensabile per il corretto svolgimento delle attività e per la fondamentale collaborazione di guida nell'esecuzione degli esperimenti. Il coordinamento tra docente e tutor, laddove presenti, avviene con una pianificazione delle attività guidata dal docente di riferimento dell'insegnamento. Le attività possono inoltre essere modificate in particolare nel coordinamento degli insegnamenti a livello dei docenti di un medesimo SSD o di SSD differente in relazione agli insegnamenti integrati. Una importante attività di pianificazione annuale è quella condotta per la gestione delle attività in laboratorio, in cui in genere il docente titolare del corso stabilisce con il personale tecnico di laboratorio, la conduzione degli esperimenti, gli incarichi da affidare ai tutor richiesti. Inoltre poiché vi è per quasi tutti i laboratori la necessità di svolgere multipli turni, le necessità di coordinamento da parte dei docenti sono di particolare importanza con il personale tecnico di laboratorio e i tutor a disposizione del docente.

Più nel dettaglio, il CDS definisce: 1) l'orario lezioni approvato annualmente dal CdS 2) calendario degli esami pianificati in modo da evitare sovrapposizioni; 3) date e orari laboratori, compatibili con le date e gli orari delle lezioni frontali; 4) date e orari delle sessioni di Laurea programmate in modo che sessioni di esami siano compatibili con le date di presentazione della documentazione. Si veda, a titolo esemplificativo, il **doc. all. 1**. Il calendario delle attività viene successivamente discusso in Consiglio di Dipartimento (**doc. all. 7**).

Tutte le informazioni relative alla didattica progettata vengono rese disponibili agli studenti all'inizio dell'AA sul sito di Dipartimento (**doc. all. 2**) o sulla piattaforma DIR (**doc. all. 3**) cui possono accedere gli studenti previa iscrizione al relativo insegnamento attraverso le credenziali d'ateneo.

A ciascun studente viene attribuito almeno un docente tutor di supporto e le attribuzioni vengono deliberate in CCS (**doc. all. 4**) e pubblicati sulla pagina web del dipartimento (**doc. all. 5**).

Attività di tutorato a supporto della didattica, ed in particolare per esercitazioni e attività di laboratorio, vengono anche svolte da studenti "senior" o da dottorandi, assegnisti o da ricercatori post-doc. Queste ultime attività vengono retribuite con fondi dedicati, a seguito della partecipazione di bandi competitivi (Verbali CCS e CdD).

La pianificazione ed organizzazione dei tirocini viene effettuata da una commissione dedicata (**doc. all. 6**), responsabile anche della valutazione finale delle attività svolte presso le farmacie territoriali e ospedaliere. Tali valutazioni vengono calendarizzate in modo da consentire agli studenti di accedere alle prove finali e quindi accelerare il conferimento del titolo. A fine tirocinio viene somministrato ai tirocinanti un Questionario di valutazione finale del tirocinio per contribuire al processo di miglioramento della qualità del servizio (<https://docs.google.com/forms/d/e/1FAIpQLSeD-cYIKIVYINntSz-1xz3RkCjxzA9JqnDHRs1DblwceiercQ/viewform>).

L'elaborato per la discussione dell'esame finale viene redatto sotto la guida di un relatore e valutato da un controrelatore scelto al momento della nomina della Commissione d'esame tra i docenti del dipartimento. Sul sito web del DSF, dettagliate linee guida relative anche alle modalità di allestimento dell'elaborato e dell'esame e i punteggi attribuiti alla carriera dello studente. (<https://dsf.uniupo.it/it/didattica/corsi-di-laurea/farmacia/laurearsi>).

Punti di Forza:

- La calendarizzazione delle sessioni di esame, della prova finale e la programmazione dell'orario per le attività permette allo studente una anticipata organizzazione e pianificazione delle attività, come è emerso in sede di audit con il Presidente del CdS, gli studenti ed il personale tecnico coinvolto.

Aree di miglioramento:

- Negli audit viene confermata la mancanza di una chiara cornice regolamentare sulle modalità di frequenza alle lezioni (% di assenze, differenze tra attività frontali e laboratoriali), che è obbligatoria per regolamento didattico.
- Assenza di un sistema di monitoraggio della frequenza, che è obbligatoria per regolamento didattico, alle diverse attività didattiche (lezione, esercitazione,...).

Fascia di valutazione Punto di Attenzione (CEV): Parzialmente soddisfacente

Raccomandazione:

Si raccomanda di regolamentare e definire chiaramente i criteri di acquisizione, verifica e monitoraggio della frequenza.

Documenti chiave

- **Titolo:**Verbale CCS n. 73 del 22/02/23
Descrizione:Pianificazione didattica in CCS
Dettagli:punti 2.9 e 2.11
File:all1_Verbale_73_CCS_FAR_22_02_2023.pdf
- **Titolo:**pubblicazione calendario attività didattiche su sito dipartimento
Descrizione:Pubblicazione calendario didattica programmata
Dettagli:<https://dsf.uniupo.it/it/didattica/calendario>
- **Titolo:**pubblicazione calendario attività didattiche su piattaforma didattica
Descrizione:Pubblicazione didattica in CCS programmata
Dettagli: <https://www.dir.uniupo.it/>
- **Titolo:**Verbale CCS 72 del 17/01/2023
Descrizione:
Dettagli:punto 3.3, attribuzione docenti tutor
File:all4_Verbale_72_CCS_FAR_17_01_2023.pdf
- **Titolo:**pubblicazione docenti tutor sulla pagina web del dipartimento
Descrizione:
Dettagli:<https://dsf.uniupo.it/it/didattica/corsi-di-laurea/farmacia-a093/docenti-tutor>
- **Titolo:**pianificazione ed organizzazione dei tirocini pubblicazione docenti tutor sulla pagina web del dipartimento
Descrizione:
Dettagli:<https://dsf.uniupo.it/it/didattica/tirocini>
- **Titolo:**Verballi Consiglio di Dipartimento
Descrizione:approvazione calendario attività didattiche
Dettagli:N° 7/2022 del 16 giugno punto 5.4.1; N° 3/2023 del 21 marzo punto 5.4.2; N° 8/2021 del 26 luglio punto 5.4.4 e N° 3/2022 del 30 marzo punto 5.4.2
File:all7_Verballi CdD 8_21 3_22 7_22 3_23.pdf

Fonti raccolte durante la visita (compresi gli incontri svolti durante la visita istituzionale)

- **Titolo:**Incontro con Coordinatore CdS e Gruppo di AQ/Riesame
Descrizione:Incontro tenutosi, come da programma di visita, lunedì 4 marzo 2024, dalle 14:00 alle 15:00 e dalle 19:00 alle 19:30.
Dettagli:
- **Titolo:**Incontro con gli studenti.

Descrizione:Incontro tenutosi, come da programma di visita, lunedì 4 marzo 2024, dalle 15:00 alle 16:20.

Dettagli:

D.CDS.2) L'Assicurazione della Qualità nell'erogazione del Corso di Studio

D.CDS.2.1) Orientamento e tutorato

D.CDS.2.1.1 Le attività di orientamento in ingresso e in itinere favoriscono la consapevolezza delle scelte da parte degli studenti.

D.CDS.2.1.2 Le attività di tutorato aiutano gli studenti nello sviluppo della loro carriera e a operare scelte consapevoli, anche tenendo conto degli esiti del monitoraggio delle carriere.

D.CDS.2.1.3 Le iniziative di introduzione o di accompagnamento al mondo del lavoro tengono conto dei risultati del monitoraggio degli esiti e delle prospettive occupazionali.

[Tutti gli aspetti da considerare di questo punto di attenzione servono anche da riscontro per la valutazione del requisito di sede D.3].

Autovalutazione:

D.CDS.2.1.1 Responsabile del coordinamento delle attività di orientamento in ingresso, *in itinere* e in uscita presso il DSF è la Commissione Orientamento e Terza Missione (CoOTM, **doc. all. 1**), come previsto nel Piano Strategico di Dipartimento 2019-2023. Riorganizzata nel 2021, per rispondere ad una aumentata esigenza di interazione costruttiva tra tutti gli attori coinvolti e di armonizzazione delle azioni, ha permesso la promozione, la coordinazione locale e la realizzazione di tutte le iniziative di Orientamento offerte dall'Ateneo, nonché il debutto di iniziative organizzate presso il DSF, di cui è stata sempre data visibilità (e.g. siti web di Ateneo e di Dipartimento, "UPO News", canali *socia*). In particolare, per promuovere una scelta consapevole da parte degli Studenti della scuola secondaria di II grado che desiderano avvicinarsi al mondo chimico-farmaceutico riflettendo sulle proprie aspirazioni, proponiamo quanto segue. **1)** Dall'A.A. 2021/2022 è ripresa l'iniziativa "OPEN", (**doc. all. 2**) che nella sua forma attuale è articolata sulle tre sedi dell'UPO, in tre giornate distinte (mesi di febbraio-marzo). **2)** Negli A.A. 2019/2020 e 2020/2021, i tradizionali "Open Day" di presentazione dei CdS, dei luoghi e delle risorse del DSF, sono stati sostituiti da incontri in modalità "meet". Un fattore cruciale per la loro riuscita si è rivelata la presenza di uno Studente, iscritto al CdS, a garanzia di una maggiore spontaneità del dibattito che seguiva la presentazione dell'offerta formativa da parte di un Docente; per venire incontro al desiderio dei partecipanti ai *meet online*, sono stati anche realizzati gli "Open Tour-DSF" (**doc. all. 3**) rivolti a gruppi ristretti di potenziali future matricole, che sono stati accompagnati in sicurezza nelle visite della sede. Nel 2022 sono ripresi gli "Open Day" in presenza, mantenendo integralmente l'architettura dei *meet*, ossia la presentazione dei singoli CdS da parte di Docenti del DSF, seguita dalla visita delle strutture dove si svolge la didattica e la ricerca, incluso il CAAD, assieme a Studenti del CdS. **3)** Nell'ultimo triennio è aumentata l'offerta di "lezioni" tenute dai nostri Docenti agli Studenti delle scuole secondarie di II grado: una preziosa occasione per avvicinarsi a loro e ai loro Insegnanti, esplicitare le rispettive aspettative e stabilire un dialogo tra i diversi attori della formazione che possa durare nel tempo. Nel 2022, si è deciso di ampliare ulteriormente l'offerta e di far confluire molte attività nell'unico evento, in presenza, "Universitario per un giorno" (**doc. all. 3**), per approfondire argomenti specifici di discipline su cui vertono i nostri insegnamenti e fornire spunti utili per riflettere sulla scelta del proprio percorso di formazione universitaria. Considerato il riscontro positivo da parte di tutti i partecipanti (Docenti coinvolti inclusi), nel 2023 l'azione è stata riproposta con successo ancora maggiore e verrà resa sistematica e fruibile anche come "Percorsi per le Competenze Trasversali e per l'Orientamento" (**doc. all. 4**). **4)** Il DSF offre altri PCTO, in forma di attività di laboratorio rivolte a Studenti degli ultimi anni della scuola secondaria, già molto motivati a intraprendere studi superiori in campo chimico-biologico-farmaceutico, ma non ancora completamente orientati nella scelta. In anni passati tali attività venivano principalmente offerte dai singoli Docenti o facevano parte di azioni più strutturate in capo all'Ateneo (e.g. UPO Academy). Dal 2022 offriamo anche la "Summer School del DSF" (**doc. all. 3**), una settimana di attività di laboratorio su un unico percorso tematico multidisciplinare; il riscontro positivo da parte dei partecipanti ci ha portato a riproporre l'iniziativa per il 2023 nell'ottica di renderla sistematica. Le principali attività volte a favorire la consapevolezza delle scelte da parte degli Studenti iscritti al CdS e a rendere più fluido l'intero percorso di studi sono di seguito riassunte. **5)** All'inizio di ogni A.A. ha luogo il "Benvenuto alle Matricole", perfezionato negli anni grazie al contributo di tutte le parti interessate. È un incontro fra gli Studenti neo-immatricolati ai singoli CdS, i Presidenti degli stessi e Rappresentanti del Personale TA e degli Studenti, finalizzato a fornire indicazioni sull'organizzazione del CdS nel suo complesso, con uno sguardo agli aspetti pratici della vita universitaria (**doc. all. 5**). **6)** Presso il DSF, il "PIM-Punto Informativo Matricole" si dedica principalmente ad assistere i nuovi Studenti nel gestire le procedure amministrative e ad ambientarsi nel Dipartimento, mentre lo sportello S.O.S.T.A. assicura un ponte fra gli Studenti e gli uffici centrali dell'Ateneo, con molteplici finalità (e.g. accogliere Studenti stranieri e/o in Erasmus, favorendone l'integrazione; indirizzare Studenti con esigenze specifiche verso i Responsabili di Ateneo dei servizi a loro dedicati); entrambi i servizi si avvalgono della collaborazione *part-time* di Studenti dell'Ateneo, reclutati con bandi specifici. **7)** Al termine delle lezioni del 1° anno si tiene un incontro fra gli Studenti e il Presidente del CdS, per fare il punto della situazione e introdurre alla compilazione del Piano di Studi, per rendere lo Studente più consapevole delle scelte che sarà chiamato a fare nel prosieguo della carriera. **8)** Agli studenti del 4° anno è dedicato l'evento di presentazione dell'offerta di progetti su cui svolgere l'attività di ricerca finalizzata alla redazione della Tesi (anche sperimentale, (**doc. all. 6**)) e delle modalità per accedere a Tesi esterne, anche all'estero. La formula attuale, che riscuote apprezzamento fra gli Studenti, crea un equilibrio tra l'incontro plenario (*meet* e diretta *streaming*) -dedicato alla descrizione degli aspetti amministrativi dell'ingresso in Tesi- e le sessioni in parallelo di interviste con i Docenti – che illustrano le singole linee di ricerca-, cui fanno seguito visite individuali ai laboratori (*Open-lab*).

D.CDS.2.1.2 Presso il DSF sono presenti diverse figure di "Tutor" che operano per sostenere gli Studenti nello sviluppo della loro carriera. Gli "Studenti-tutor" sono Dottorandi o Laureandi preparati che si dedicano all'assistenza degli Studenti (apprendimento di discipline specifiche o supporto nei laboratori didattici), selezionati ogni anno attraverso procedure dedicate, bandite in seguito a ricognizioni interne delle necessità del corpo docente e/o in risposta a problemi puntuali segnalati dalla CPDS e/o evidenziati dalle rappresentanze degli Studenti nelle opportune sedi (per dettagli *cfr.* quadro D.CDS.2.3). Al 1° anno ad ogni neo-immatricolato viene associato un "Docente tutor", scelto fra i Docenti titolari di insegnamenti del CdS, che sarà il punto di riferimento dello Studente per l'intera durata della sua carriera e i cui ruoli (descritti nella pagina dell'organizzazione didattica del CdS) sono richiamati durante il "Benvenuto alle Matricole". Il "Docente tutor" fornisce consigli utili per lo studio o la preparazione degli esami e stimola la

consapevolezza degli Studenti nell'elaborazione di un progetto di studi che, assecondando le aspirazioni individuali, possa approdare con successo al mondo del lavoro, anche in considerazione degli esiti del monitoraggio della regolarità delle carriere che si evince dall'analisi della SMA. L'elenco dei "Docenti tutor" viene aggiornato ogni anno, e pubblicato sulla pagina web del CCS: (**doc. all. 7**)

D.CDS.2.1.3 L'orientamento in uscita è realizzato attraverso diverse azioni generaliste in capo all'Ateneo, e più focalizzate presso il DSF, tenendo sempre in considerazione dei risultati del monitoraggio degli esiti e delle prospettive occupazionali (indicatori SMA, vedi allegato 3 del D.CDS.1.1). Un'iniziativa che da anni propone una panoramica aggiornata delle opportunità occupazionali offerte ai laureati in CTF è: "Incontriamo il vostro futuro" (**doc. all. 7**), *workshop* organizzato *ad hoc* dal DSF, anche come momento di confronto periodico con i portatori d'interesse nei confronti del nostro CdS (*cf.* quadro D.CDS.1.1). Nel 2021 l'iniziativa è stata riformulata e attualmente consiste in una serie di incontri *on-line* con professionisti di diversi settori, che permettono agli Studenti di entrare in contatto con le associazioni di categoria, conoscere le opportunità formative e lavorative dopo la laurea, anche ascoltando le esperienze di ex Studenti. All'evento è associata una pagina in DIR, cui ci si può iscrivere per conoscere le relazioni in programma, partecipare agli incontri (*via meet* o in *live streaming*), scaricare il materiale informativo e rimanere aggiornati sulle attività proposte. Nel primo intervento dell'edizione "IVF 2021-2022" sono state illustrate tutte le opportunità di ulteriore formazione e specializzazione offerte ai Laureati (*Master* di I e II livello, Scuole di Specializzazione e Corsi di Dottorato attivi in Ateneo), così come quelle offerte dal possesso del titolo di "Dottore di Ricerca", nella prospettiva di carriera in Italia o all'estero, in ambito Accademico e privato. Gli incontri sono stati molto apprezzati e partecipati. Agli Studenti del CdS prossimi alla Laurea viene anche illustrata la possibilità di svolgere periodi di ulteriore perfezionamento e addestramento alla Ricerca (*fruendo* di borse di studio) presso i vari laboratori in Italia o all'estero con cui sono attive collaborazioni di ricerca. C'è inoltre l'opportunità per lo Studente neo-laureato, entro 12 mesi dalla laurea, di svolgere uno *stage* o tirocinio di formazione e di orientamento extra-curricolare presso un ente pubblico o azienda privata accreditati.

Punti di Forza:

- Presenza di numerose attività di orientamento in ingresso e in itinere di Ateneo e CdS volte a favorire la consapevolezza delle scelte degli studenti; tali attività insistono sugli studenti delle scuole superiori e vengono supportati da servizi specifici (P.I.M. e S.O.S.T.A.), mentre durante il percorso si evidenzia un'iniziativa di orientamento al progetto tesi svolta al IV anno di corso.
- Attività di tutoraggio di ateneo e CdS orientate al supporto dello sviluppo della carriera; alcune di queste attività vengono svolte da docenti del corso (per esempio docenti tutor) e da tutor che vengono identificati attraverso specifici bandi.
- Sono evidenti molte iniziative relative al placement che vengono svolte a livello di ateneo con attività che preparano lo studente al mondo del lavoro (per esempio preparazione CV, colloquio lavoro, competenze trasversali); il CdS ha strutturato una propria attività chiamata "incontriamo il vostro futuro" specifica per le prospettive lavorative.

Aree di miglioramento:

- L'approccio utilizzato nelle attività di tutoraggio risulta poco strutturato nella fase di monitoraggio sistematico (in particolare delle carriere degli studenti) e non permette la valutazione dell'efficacia, la revisione sistematica delle attività e l'identificazione di iniziative di miglioramento.
- In genere la diffusione di attività di orientamento sul sito web non risulta facilmente navigabile in parte data dalla ridondanza di pagine web che trattano la tematica di orientamento (ateneo, dipartimento/CdS).

Fascia di valutazione Punto di Attenzione (CEV): Soddisfacente

Raccomandazione:

Si raccomanda di strutturare un approccio di monitoraggio sistematico dell'attività di tutoraggio.

Documenti chiave

- **Titolo:**CoOTM-DSF
Descrizione:Presentazione in pdf Attività ed organizzazione CoOMT
Dettagli:
File:all1_CoOTM-DSF.pdf
- **Titolo:**Orientamento in ingresso

Descrizione: Link alla pagina del sito del Dipartimento con le informazioni relative alle attività di orientamento in ingresso

Dettagli: <https://dsf.uniupo.it/it/terza-missione/rapporti-scuole>

- **Titolo:** Orientamento in ingresso e Public engagement

Descrizione: Link alla pagina del sito del Dipartimento con le informazioni relative all'Open Tour-DSF"

Dettagli: <https://dsf.uniupo.it/it/terza-missione/public-engagement>

- **Titolo:** "Percorsi per le Competenze Trasversali e per l'Orientamento"

Descrizione:

Dettagli: <https://www.uniupo.it/it/orientamento/progetti-le-scuole/percorsi-le-competenze-trasversali-e-lorientamento>

- **Titolo:** Benvenuto alle matricole

Descrizione:

Dettagli: Link alla pagina del sito del Dipartimento con le informazioni relative al benvenuto alle matricole

<https://dsf.uniupo.it/it/bacheca/avvisi/benvenuto-matricole-lmccu-ctf-farmacia>

- **Titolo:** link all'elenco disponibilità di tesi

Descrizione: Percorso per accedere alla pagina del sito del DSF dove si trova l'offerta di tesi

Dettagli: <https://dsf.uniupo.it/it/didattica/corsi-di-laurea/farmacia/laurearsi>

- **Titolo:** Docenti tutor

Descrizione: Percorso per accedere alla pagina del sito del DSF dove si trova l'elenco dei "Docenti Tutor"

Dettagli: <https://dsf.uniupo.it/it/didattica/corsi-di-laurea/farmacia-a093/docenti-tutor>

- **Titolo:** "Incontriamo il Vostro Futuro (IVF), on-line edition - 2021/2022 2022/2023"

Descrizione: documento unico, in formato pdf, contenente la lista degli interventi/relatori a IVF per gli anni indicati, con statistiche di accesso/feedback/monitoraggio

Dettagli: <https://www.dir.uniupo.it/enrol/index.php?id=16066>

Fonti documentali individuate dalla CEV per l'esame a distanza

- **Titolo:** Tutorato

Descrizione: Pagina web Tutorato (DSF>didattica>Corsi di Laurea>Farmacia>d) tutorato) Ultima modifica: 4 Ottobre 2023 (consultato il 11/02/2024 ore 22.24)

Dettagli: [Link](#)

- **Titolo:** SUA-CDS-2023

Descrizione: Quadro B5 accompagnamento al lavoro

Dettagli:

- **Titolo:** Job Placement Ateneo UPO

Descrizione: Pagina web ateneo job placement UPO

Dettagli: [Link](#)

- **Titolo:** SUA-CDS 2023

Descrizione: Quadro B5 - Orientamento in ingresso

Dettagli:

- **Titolo:** Sito orientamento ateneo

Descrizione:

- iniziative di orientamento
- orientamento durante il percorso
- tutorato
- progetti per le scuole
- job placement
- UPO per te

Dettagli: [LINK](#)

- **Titolo:** Pagina CdS Farmacia orientamento e Job Placement

Descrizione: Il CdS in Farmacia presenta una pagina intitolata "f) Orientamento e Job Placement"

Dettagli: [LINK](#)

D.CDS.2.2) Conoscenze richieste in ingresso e recupero delle carenze

D.CDS.2.2.1 Le conoscenze richieste o raccomandate in ingresso per la frequenza del CdS sono chiaramente individuate, descritte e pubblicizzate.

D.CDS.2.2.2 Il possesso delle conoscenze iniziali indispensabili per la frequenza dei CdS triennali e a ciclo unico è efficacemente verificato con modalità adeguatamente progettate.

D.CDS.2.2.3 Nei CdS triennali e a ciclo unico le eventuali carenze sono puntualmente individuate e comunicate agli studenti con riferimento alle diverse aree di conoscenza iniziale verificate e sono attivate iniziative mirate per il recupero degli obblighi formativi aggiuntivi.

D.CDS.2.2.4 Nei CdS di secondo ciclo vengono chiaramente definiti, pubblicizzati e verificati i requisiti curriculari per l'accesso e l'adeguatezza della personale preparazione dei candidati.

[Tutti gli aspetti da considerare di questo punto di attenzione servono anche da riscontro per la valutazione del requisito di sede D.3].

Autovalutazione:

Le indicazioni relative alle conoscenze in ingresso per una corretta frequenza del Corso di laurea magistrale a ciclo unico in Farmacia sono in prima istanza riportate nel DM 1147 del 10-10-2022 relativo alla classe di laurea LM13 e il CdS le ha fatte proprie nell'ambito dell'approvazione dell'Ordinamento del CdS (**doc. all. 6**). Inoltre le conoscenze richieste in ingresso sono individuate dal CdS e deliberate dal CCS nella definizione delle modalità di accesso all'anno successivo e inserite nella scheda SUA (**doc. all. 4**). Le indicazioni sono di conseguenza riportate nella SUA stessa (disponibile tramite il portale University e pubblicata sul sito del Dipartimento nella sezione Assicurazione Qualità), nel regolamento del Corso di Studio pubblicato nella pagina del CdS sul sito del Dipartimento e infine inserite nelle apposite informative relative alle indicazioni per l'immatricolazione /iscrizione al primo anno (**doc. all. 1 e doc. all. 7**).

Tali indicazioni prevedono il possesso di un diploma di scuola secondaria di secondo grado della durata di cinque anni o di un titolo conseguito all'estero riconosciuto idoneo. Inoltre richiedono il possesso delle conoscenze e competenze previste per le discipline delle scienze di base (matematica, fisica, chimica, biologia) e della capacità di ragionamento logico e di comprensione del testo come acquisito nei programmi ministeriali e nei percorsi formativi della Scuola Secondaria.

La verifica del possesso di queste conoscenze e competenze si effettua con un test somministrato prima dell'inizio delle lezioni del primo anno. Nel caso di attivazione del numero programmato il test ha duplice valore, ovvero di validità per l'accesso al corso e di verifica del possesso delle conoscenze richieste.

Infine, è richiesta la conoscenza della lingua inglese (ad un livello minimo B1) e a tal riguardo un test di valutazione viene condotto per la verifica del livello di conoscenza della lingua.

Fino all'anno accademico 2022-2023 la prova veniva svolta con un test in data unica nel mese di settembre (al termine delle operazioni di immatricolazione) con una prova composta da 40 domande a scelta multipla (10 domande per ciascuna delle 4 materie richieste). Il database contenente le domande da cui venivano estratte le prove è stato annualmente revisionato dai docenti delle materie del primo anno coinvolti, anche in relazione agli esiti degli anni precedenti. Nel periodo precedente le immatricolazioni, sul sito del Dipartimento era predisposto un link per lo svolgimento di prove di simulazione. Le informazioni relative allo svolgimento del test erano comunicate tramite inserimento delle indicazioni nella pagina relativa alle immatricolazioni che includeva sia le informazioni sui Syllabus delle singole materie, sia il link alla prova di simulazione e disponibile quindi alle future matricole a partire dal mese di luglio precedente. Inoltre il test veniva ulteriormente presentato alle matricole tramite apposito avviso con le indicazioni operative per la prova stessa. Nella medesima pagina, al termine delle operazioni di verifica degli esiti e di approvazione degli atti relativi alla prova, veniva tempestivamente pubblicato l'esito della prova stessa con l'indicazione per ogni singolo studente delle carenze relative e dell'assegnazione di un Obbligo Formativo Aggiuntivo, relativo a una o più materie, nel caso di non superamento del livello minimo stabilito.

Per l'anno accademico 2023-2024, il CCS (**doc. all. 5**) ha deliberato di aderire al test denominato TOLC-F del consorzio CISIA, tale decisione permette al CdS di uniformarsi alle modalità seguite dagli Atenei di Area, in modo da permettere un eventuale ammissione di studenti, non accettati in altre sedi, con il test condotto nella stessa modalità. E' stato di conseguenza approvata la modifica dei Syllabus relativi, con l'inserimento anche di quesiti relativi alla Logica come richiesto dal DM1147 e dal nuovo ordinamento. Anche sul sito del TOLC-F è possibile lo svolgimento di prove di simulazione, mantenendo quindi un elemento apprezzato nell'ambito del processo di Orientamento in ingresso.

Il test è costituito da 15 domande di Biologia, 15 domande di Chimica, 7 domande di Matematica, 7 domande di Fisica e 6 domande di Logica. Per la Lingua inglese si farà invece riferimento al Placement test del CLUPO sulla piattaforma Mac Millan, come per tutti i CDS dell'Ateneo.

Chi non supera il test in una o più materie, anche in tutte, non ha alcuna preclusione all'iscrizione al corso, fatto salvo ottemperare alle indicazioni e rientrare nei numeri definiti nel Manifesto degli Studi, ma avrà assegnato un obbligo formativo aggiuntivo (OFA): nello specifico a seconda della materia Elementi propedeutici di Matematica, Elementi propedeutici di Chimica, Elementi propedeutici di Biologia, Elementi propedeutici di Fisica e Elementi propedeutici di Logica, da sostenere prima di poter accedere ai corrispondenti esami nel piano di studi. Il calendario e le modalità di erogazione degli OFA saranno deliberati dal CCS e pubblicati sul sito del Dipartimento, come negli anni precedenti.

Le modalità di erogazione del test sono descritte in dettaglio nella SUA (**doc. all. 1 e doc. all. 2**), riportate nel regolamento e

pubblicate sul sito di Dipartimento (**doc. all. 3**). I risultati dei vari test e la graduatoria sono puntualmente pubblicati sul sito di Dipartimento dopo valutazione.

Lo Studente che si iscrive al Corso di Laurea è inoltre tenuto a sostenere nel primo semestre del 1° anno un test di lingua inglese per il quale ci si avvale delle indicazioni del CLUPO. Il test si svolge in modalità telematica e i dettagli relativi alle modalità di svolgimento del test saranno pubblicizzate sul sito del Dipartimento ad inizio anno accademico.

I Syllabus relativi agli OFA sono pubblicati nella sezione del sito relativo ai programmi di tutti gli insegnamenti (**doc. all. 8**) con tutte le indicazioni relative come qualsiasi altro insegnamento del CdS:

Gli Obblighi Formativi Aggiuntivi sono erogati da docenti appositamente individuati dal CdS che applicano una modalità di erogazione blended. Le attività di recupero sono infatti composte lezioni ex-cathedra erogate tramite videolezioni e lezioni in presenza in aula finalizzate a esercitazioni, chiarimenti, indicazioni di impostazione dell'erogazione didattica. Tale organizzazione permette agli studenti di gestire in modo autonomo gli OFA assegnati, in modo da cercare di arrivare all'inizio delle lezioni con le basi necessarie.

La verifica finale degli OFA si tiene in presenza del docente con periodicità indicativamente mensile. Modalità e data di svolgimento dei test di verifica di ogni singola materia sono pubblicate sul sito del Dipartimento.

In caso di non superamento di uno o più OFA entro il termine prestabilito (30 settembre di ogni anno), è prevista la re-iscrizione al 1° anno ripetente.

Il CdS monitora, tramite i docenti degli OFA, gli esiti del recupero dei debiti, e complessivamente il numero di studenti che è iscritto al 1° anno ripetente al momento dell'iscrizione all'anno successivo è ridotto a massimo 1-2 unità per anno accademico.

Punti di Forza:

- Dettagliata descrizione delle conoscenze richieste in ingresso e dei sillabi delle materie oggetto del test, come riportato nei quadri A3.a e A3.b della SUA e nel Regolamento didattico (art. 8 e 10).
- Presenza di diverse iniziative attivate per il recupero degli obblighi formativi aggiuntivi relativamente alle competenze disciplinari come corsi di didattica specifici e tutoraggio di supporto agli studenti, apprezzati in fase di audit con gli studenti.

Aree di miglioramento:

- Non vi è evidenza della documentazione a supporto del monitoraggio degli studenti che hanno/non hanno assolto gli OFA.
- Le modalità di accesso al CdS e delle informazioni per il recupero OFA non sono valorizzate sul sito web.

Fascia di valutazione Punto di Attenzione (CEV): Soddisfacente

Documenti chiave

- **Titolo:**SUA 2023
Descrizione:Modalità di iscrizione
Dettagli:quadro A3.b
File:all1_SUA 2023 Farmacia.pdf
- **Titolo:**Verbale CCS n. 62 del 30/11/2021
Descrizione:verbali CCS Farmacia con regolamento
Dettagli: punto 2.3 pag. 4
File:all2_Verbale_62_CCS_FAR_30_11_2021.pdf
- **Titolo:**Bando per accesso programmato locale ai Corsi di Farmacia e Chimica e Tecnologia Farmaceutiche (CTF) a.a. 2023/2024
Descrizione:Pagina web relativa alla modalità di ammissione
Dettagli:<https://dsf.uniupo.it/it/bacheca/avvisi/pubblicazione-bando-accesso-programmato-locale-ai-corsi-di-farmacia-chimica-tecnologia-farmaceutiche>
- **Titolo:**Verbale CCS n. 73 del 22/02/2023

Descrizione:Regole per l'accesso 2023-2024

Dettagli:punto 2.5 pag. 8

File:all4_Verbale_73_CCS_FAR_22_02_2023.pdf

- **Titolo:**Verbale CCS n. 72 del 17/01/2023

Descrizione: Modalità di verifica delle conoscenze richieste per l'ingresso

Dettagli:punto 3.1 pag. 5, allegato 3.1c

File:all5_Verbale n. 72 con allegato.pdf

- **Titolo:**Verbale n. 71 CCS del 22 dicembre 2022

Descrizione:CORSO DI STUDIO IN FARMACIA: MODIFICA ORDINAMENTO A.A. 2023/2024 PER ADEGUAMENTO AL D.M. 1147/2022 -REVISIONE ORDINAMENTO DELLA CLASSE LM-13

Dettagli: Allegato 1.1.1 Quadro A3A

File:all6_Verbale n. 71 con allegato.pdf

- **Titolo:**Regolamento didattico CdS

Descrizione:Modalità di ammissione

Dettagli:ART. 10<https://dsf.uniupo.it/it/media/8950/download?inline>

- **Titolo:**Syllabus

Descrizione:tutti gli insegnamenti del corso di Laurea in Farmacia sia per quanto riguarda il programma, il tipo di insegnamento, le modalità di esame e i CFU che verranno conseguiti

Dettagli:OFA<https://of.uniupo.it/syllabus/didattica.php/it/2023/A093>

D.CDS.2.3) Metodologie didattiche e percorsi flessibili

D.CDS.2.3.1 L'organizzazione didattica del CdS crea i presupposti per l'autonomia dello studente e l'acquisizione delle competenze e prevede guida e sostegno adeguati da parte dei docenti e dei tutor.

D.CDS.2.3.2 Le attività curriculari e di supporto utilizzano metodi e strumenti didattici flessibili, modulati sulle specifiche esigenze delle diverse tipologie di studenti.

D.CDS.2.3.3 Sono presenti iniziative dedicate agli studenti con esigenze specifiche.

D.CDS.2.3.4 Il CdS favorisce l'accessibilità di tutti gli studenti, in particolare quelli con disabilità, con disturbi specifici dell'apprendimento (DSA) e con bisogni educativi speciali (BES), alle strutture e ai materiali didattici.

[Tutti gli aspetti da considerare di questo punto di attenzione servono anche da riscontro per la valutazione dei requisiti di sede D.3].

Autovalutazione:

D.CDS.2.3.1 Man mano che avanza nel suo percorso, lo Studente può cogliere un numero sempre crescente di occasioni per scegliere parte del suo programma di formazione e organizzare in autonomia lo studio, sia nei tempi che nei metodi, sviluppando la capacità di applicare le conoscenze e le competenze acquisite per aggiornarsi in modo indipendente su argomenti che maggiormente soddisfano la sua curiosità intellettuale e scientifica e che potranno essere d'ispirazione per meglio focalizzare le sue ambizioni professionali. Alcuni insegnamenti obbligatori (di base e caratterizzanti) del CdS prevedono, come strumento didattico ad integrazione della lezione classica tenuta dal Docente, la lettura e la discussione in aula di articoli scelti in autonomia all'interno di materiale supplementare consigliato e fornito dal Docente, lo studio guidato di casi e l'attribuzione di lavori di approfondimento o di piccoli progetti da svolgersi individualmente o in gruppi (**doc. all. 4**). Queste attività non sono solo momenti di consolidamento in itinere delle conoscenze acquisite, ma anche un esercizio per mettere in gioco le proprie qualità di comunicazione e di relazione, in un contesto di *team-working* che è quello che incontreranno in qualunque successiva attività professionale. Fatta salva la possibilità da parte dello Studente di inserire nel proprio Piano di Studi qualunque degli insegnamenti erogati dai CdS UPO, oltre che di alcuni insegnamenti dell'Università di Torino con cui è attiva una convenzione (**doc. all. 8**), per raggiungere il numero di crediti liberi previsti dal regolamento o per ottenere CFU supplementari, il CdS, negli anni, ha aumentato l'offerta di insegnamenti opzionali/a scelta libera che lo Studente può scegliere. Si tratta di corsi di breve durata (2-3 CFU), molto densi di contenuti che vanno ad approfondire aspetti specifici di tematiche ed argomenti già introdotti dagli insegnamenti di base e caratterizzanti, restituendone una visione più dettagliata e tracciando le potenzialità di sviluppo dei settori in cui una conoscenza aggiornata di quegli argomenti rappresenta un prerequisito indispensabile; spesso i Docenti titolari di tali insegnamenti centrano la loro didattica sulla discussione di lavori scientifici che rappresentano punti di accelerazione o di svolta della ricerca in quel dato settore e/o su esercitazioni pratiche; alcuni insegnamenti prevedono l'intervento di specialisti del mondo della ricerca (pubblica e privata, nazionale ed internazionale), dell'Accademia e delle Professioni invitati come relatori, a testimonianza di quanto/come quelle competenze e conoscenze siano utili una volta che lo Studente si affaccerà al mondo del lavoro.

L'attività di studio e di ricerca finalizzata alla stesura della Tesi di Laurea (eventualmente anche a carattere sperimentale) rappresenta una palestra per allenare lo Studente ad esercitare autonomia e senso critico, in un'ottica di progressiva responsabilizzazione. Nel caso di svolgimento di tesi sperimentale, fermo restando il ruolo principale del Relatore di Tesi (e dell'eventuale Correlatore) nel guidare e monitorare l'ultimo tratto del percorso dello Studente, è soprattutto l'interazione quotidiana di quest'ultimo con neo-Laureati, Dottorandi, Ricercatori post-doc e Docenti che popolano i nostri laboratori di ricerca, che contribuisce a plasmare e completare la formazione del Laureato in Farmacia.

Ed è anche a partire da queste riflessioni, anche nel contesto del nel RCR2020, nel 2021 abbiamo avviato il "Percorso di Eccellenza"(PdEx), rivolto ad un numero ristretto di Studenti meritevoli, motivati e intraprendenti. I vincitori della selezione hanno la possibilità di svolgere un internato di Tesi di Laurea esteso a due anni, focalizzato su uno dei progetti di ricerca multidisciplinare fra quelli offerti dai gruppi attivi presso il DSF. L'anticipazione dell'ingresso in Tesi permette agli Studenti vincitori di essere coinvolti in modo più immersivo nelle attività di pianificazione e organizzazione degli esperimenti, discussione dei risultati e progettazione di ulteriori sviluppi della ricerca, che durante un internato di durata "standard", sono in parte sacrificate. Entro il mese di giugno di ogni anno viene pubblicato sul sito del DSF il video di presentazione del percorso, cui segue a settembre la pubblicazione dei progetti ad esso associati, per dar modo agli studenti interessati di contattare il Responsabile del Percorso per ricevere ulteriori informazioni; il bando per partecipare alla selezione viene pubblicato fra dicembre e gennaio affinché i vincitori possano iniziare le attività a cavallo fra febbraio e marzo. I quattro Studenti vincitori dell'edizione pilota del PdEx (periodo di attività previsto: feb. 2022- feb.2024) verranno invitati a presentare la loro esperienza in occasione del "Benvenuto alle Matricole" dell'A.A. 2023-2024, per essere *testimonial* fra pari dell'iniziativa.

D.CDS.2.3.2- D.CDS.2.3.3 Durante l'ultimo periodo della pandemia di Covid-19 (dicembre 2021-gennaio 2022), pur recependo puntualmente tutte le Linee guida emanate dall'Ateneo per la ripresa delle attività didattiche al 100%, abbiamo deciso di concedere la possibilità ai singoli Docenti di prolungare l'adozione di una didattica "mista" a concludere il 1° semestre (i.e. lezioni in presenza, in aula, trasmesse in teleconferenza); ciò per garantire continuità didattica non solo ai soggetti fragili (come definiti nel D.R. 1014 del 26/08/2020), ma anche a coloro che, nella eccezionalità della situazione, avevano trovato una occupazione temporanea anche per mantenersi agli studi e/o che, fuori sede rientrati nel luogo di residenza durante il *lock-down*, non avevano ritenuto prudente rinnovare contratti di locazione e si trovavano quindi in difficoltà nel trovare una sistemazione adeguata in tempi brevi, come emerso da un sondaggio realizzato dai Rappresentanti degli Studenti del CdS. La situazione si è normalizzata già con la ripresa delle lezioni al 2° semestre (marzo 2021). In generale, fermo restando che la frequenza delle lezioni e dei laboratori didattici è obbligatoria, molti Docenti esplicitano nella propria pagina di "UPOBook" la disponibilità a ricevere gli Studenti, di norma previo preavviso, anche al di fuori dell'orario di ricevimento stabilito. Ciò per garantire la continuità del rapporto Docente/Studente, specialmente nei confronti di Studenti fuori corso (già occupati in attività lavorative perché esonerati dall'obbligo di frequenza delle lezioni/laboratori didattici) e di

Studenti che per qualunque motivo contingente (personale o di salute) si trovino a non poter fruire del ricevimento nelle date/orari prefissati.

D.CDS.2.3.4. La presa in carico e la gestione delle problematiche didattiche e delle questioni puntuali relative agli Studenti con disabilità, con disturbi specifici dell'apprendimento (DSA) e con bisogni educativi speciali (BES) è in capo all'omonima Commissione di Ateneo che organizza tutti i servizi e l'assistenza necessari per garantire una fluida progressione di carriera. Più frequentemente gli uffici si interfacciano con i singoli Docenti del CdS nei periodi delle sessioni di esami, per notificare al Docente i supporti didattici/strumenti compensativi cui il singolo Studente ha diritto; di norma, il Docente e lo Studente concordano con anticipo i contenuti del materiale specifico di supporto (e.g. mappe concettuali, illustrazioni mute) e il Docente controlla la congruità del materiale preventivamente concordato. In generale, tutte le aule sono dotate di sistemi audio/video di ultima generazione, che garantiscono un'eccellente fruizione di suono e immagini e tutti gli spazi sono privi di barriere architettoniche (**doc. all. 3**).

Il Sistema Bibliotecario di Ateneo (SBA) (**doc. all. 1**) che è in grado di ricercare e convertire testi in modo da renderli fruibili, i servizi erogati dai Sistemi Informatici, i profili di accesso, etc. con particolare attenzione all'individuazione e sostituzione delle tecnologie obsolete. Inoltre, Il SBA ha messo a disposizione degli studenti (delibera del Senato Accademico 02/03/2020) "Bibliolab" (**doc. all. 2**), un laboratorio finalizzato a rendere autonomi gli studenti sulle competenze informative di base (es. tipologia, localizzazione e uso di fonti informative, redazione di elaborati e tesi). Nel percorso accademico gli studenti sono richiamati all'utilizzo di Bibliolab attraverso la propedeuticità di alcuni dei moduli nei confronti di attività specifiche (es. obbligatorietà di alcuni moduli per l'ingresso in tesi).

Il monitoraggio relativo alle metodologie didattiche descritte viene effettuato regolarmente da parte degli Organi deputati mediante l'analisi dei questionari di valutazione della didattica (**doc. all. 7**).

Punti di Forza:

- Assegnazione ad ogni studente del CdS di un docente-tutor che lo supporta nella pianificazione ed organizzazione del percorso formativo, sebbene non sia ancora stato predisposto il monitoraggio dei risultati. Le informazioni per lo studente sono consultabili sul sito web del CdS.
- Presenza di studenti-tutor (peer-tutoring) per lo svolgimento di attività di sostegno didattico, indirizzata soprattutto ai corsi del primo anno, alle esercitazioni e ai laboratori, sebbene non sia ancora stato predisposto il monitoraggio dei risultati.
- Dalla documentazione risulta che il CdS usufruisce dei servizi di Ateneo per l'accoglienza, integrazione, orientamento e supporto allo studio di studenti disabili, con disturbi specifici dell'apprendimento (DSA) e con bisogni educativi speciali (BES) e favorisce l'accessibilità nelle strutture e nei materiali didattici a queste categorie di studenti.

Aree di miglioramento:

- Manca un monitoraggio puntuale e strutturato nel CdS della numerosità e delle carriere degli studenti disabili, con disturbi specifici dell'apprendimento (DSA) e con bisogni educativi speciali (BES).
- Il CdS non ha ancora attivato proprie attività strutturate a favore di studenti con esigenze specifiche, come sportivi e caregiver. Dal Regolamento del CdS emerge che non ci sono attività per rispondere ai bisogni degli studenti con esigenze specifiche/lavoratori.
- Non sono presenti iniziative dedicate agli studenti che si immatricolano avendo conseguito il titolo all'estero e che presentano difficoltà nella conoscenza della lingua con conseguenti difficoltà nelle fasi iniziali del percorso accademico che si ripercuotono, quindi, sul numero degli abbandoni al primo anno e sulle irregolarità delle carriere, come sottolineato nelle relazioni della CPDS e riportato anche nel verbale del CdS (n.73 del 22 febbraio 2023).

Fascia di valutazione Punto di Attenzione (CEV): Soddisfacente

Raccomandazione:

Si raccomanda di strutturare iniziative dedicate a studenti di provenienza straniera con difficoltà nella conoscenza della lingua italiana.

Documenti chiave

- **Titolo:** Sistema Bibliotecario di Ateneo

Descrizione: pagina web con i servizi erogati dal sistema bibliotecario

Dettagli: <https://sba.uniupo.it/>

- **Titolo:** Bibliolab

Descrizione: intera pagina web

Dettagli: <https://sba.uniupo.it/servizi/formazione/bibliolab>

- **Titolo:** Servizi studenti disabili e DSA

Descrizione: pagina web con i servizi a disposizione e riferimenti su accessi e disposizioni ausiliarie

Dettagli: <https://www.uniupo.it/it/servizi/servizi-studenti-disabili-e-dsa>

- **Titolo:** programmi e piano di studi, Syllabus

Descrizione: vengono esplicitati tutti gli insegnamenti del corso di Laurea in Farmacia sia per quanto riguarda il programma, il tipo di insegnamento, le modalità di esame e i CFU che verranno conseguiti

Dettagli: <https://of.uniupo.it/syllabus/didattica.php/it/2023/A093>

- **Titolo:** Presentazione Percorso di Eccellenza 2022-2023

Descrizione:

Dettagli: <https://dsf.uniupo.it/it/bacheca/bandi/bando-di-concorso-laccesso-al-percorso-di-eccellenza-laa-20222023-dsf>

- **Titolo:** Pagina web dei questionari della didattica

Descrizione:

Dettagli: <https://valutazioni.uniupo.it/>

- **Titolo:** Titolo: Verbale CCS n. 67 del 22 luglio 2022

Descrizione: Convenzione per selezione di insegnamenti a scelta UPO-UNITO

Dettagli: punto 2.7

File: all7_Verbale_67_CCS_FAR_22_07_2022.pdf

Fonti raccolte durante la visita (compresi gli incontri svolti durante la visita istituzionale)

- **Titolo:** Incontro con Coordinatore CdS e Gruppo di AQ/Riesame

Descrizione: Incontro enutosi, come da programma di visita, lunedì 4 marzo 2024, dalle 14:00 alle 15:00 e dalle 19:00 alle 19:30.

Dettagli:

- **Titolo:** Incontro con gli studenti

Descrizione: Incontro tenutosi, come da programma di visita, lunedì 4 marzo 2024, dalle 15:00 alle 16:20.

Dettagli:

- **Titolo:** Incontro con i docenti e i tutor del CdS

Descrizione: Incontro tenutosi, come da programma di visita, lunedì 4 marzo 2024, dalle 16:25 alle 16:55.

Dettagli:

- **Titolo:** Incontro con le parti interessate menzionate nella SUA-CdS e con laureati del CdS

Descrizione: Incontro tenutosi, come da programma di visita, lunedì 4 marzo 2024, dalle 17:55 alle 18:25.

Dettagli:

D.CDS.2.4) Internazionalizzazione della didattica

D.CDS.2.4.1 Il CdS promuove il potenziamento della mobilità degli studenti, anche tramite iniziative a sostegno di periodi di studio e tirocinio all'estero.

D.CDS.2.4.2 Con particolare riguardo ai Corsi di Studio internazionali, il CdS cura la dimensione internazionale della didattica, favorendo la presenza di docenti e/o studenti stranieri e/o prevedendo rilascio di titoli doppi, multipli o congiunti in convenzione con Atenei stranieri.

[Tutti gli aspetti da considerare di questo punto di attenzione servono anche da riscontro per la valutazione del requisito di sede D.1].

Autovalutazione:

2.4.1 Il CdS promuove il potenziamento della mobilità degli studenti, anche tramite iniziative a sostegno di periodi di studio e tirocinio all'estero

Il Dipartimento ha istituito una Commissione di Internazionalizzazione, composta da 4 membri del corpo docente (tra i quali il Delegato alle Relazioni Internazionali del Dipartimento, che svolge la funzione di Coordinatore della Commissione) e da 2 membri del Personale Tecnico Amministrativo (PTA).

La Commissione coadiuva le azioni del Delegato alle Relazioni Internazionali attraverso una attività di organizzazione e di monitoraggio delle iniziative e si coordina con il Consiglio del Corso di Studio per le azioni che prevedono riconoscimenti di crediti formativi e con il Consiglio di Dipartimento per le azioni collegate ad attività di ricerca. La Commissione può richiedere la partecipazione alle riunioni del Direttore del Dipartimento e del Coordinatore delle attività tecniche-amministrative.

Il Delegato alle Relazioni Internazionali del Dipartimento organizza incontri con gli studenti per illustrare i Bandi di Ateneo (Erasmus+ a fini di studio, Erasmus+ for Traineeship) o di Dipartimento (Bandi UPO Free Mover), fornire i dettagli corrispondenti e dare informazioni sulle sedi convenzionate (quando previste), discutere con gli studenti le possibili attività da svolgere durante il soggiorno all'estero e coordinare internamente le domande degli studenti in base al loro percorso accademico e alle disponibilità di posti. I docenti sono inoltre disponibili a integrare le informazioni fornite dal Delegato alle Relazioni Internazionali relativamente alle singole convenzioni di cui sono referenti (**doc. all 1 e 2**).

Allo stato attuale il Dipartimento per l'Erasmus+ ha 15 convenzioni attive per un totale di 30 posizioni di scambio con lo schema "Erasmus+ ai fini di Studio", molte delle quali istituite e promosse da docenti del CdS (**doc. all 1 e**). Inoltre sono disponibili borse bandite con lo schema "Erasmus+ ai fini di Traineeship", particolarmente adatto per lo svolgimento del Tirocinio professionale in farmacia (3 mesi, 450 ore, in un paese UE + 6 paesi aderenti all'iniziativa Erasmus) e allo svolgimento della tesi sperimentale, per un periodo parziale o intero della tesi (minimo 2 mesi). Il numero degli studenti che possono usufruire della borsa "Erasmus+ ai fini di Traineeship" attualmente si assesta a circa 10 studenti all'anno. In aggiunta sono disponibili 5 borse nell'ambito del Progetto Free Mover bandite dal Dipartimento con la possibilità di svolgere brevi periodi (minimo 7 giorni solari) di stage o tesi sperimentale all'estero nei paesi dell'UE + extra-UE. Infine, è presente anche il bando Free Mover per Progetti che è pensato per gruppi di studenti in mobilità (minimo 5 studenti) sotto supervisione di uno o due Docenti. Il Free Mover per Progetti, che può essere svolto in tutti i paesi UE + extra-UE, prevede l'accreditamento dei crediti curriculari nel settore disciplinare inerente al corso insegnato dal Docente di riferimento. Attualmente sono due i progetti vincitori Free Mover per Progetti (**Doc. All. 3**).

Durante il percorso di studi gli studenti possono svolgere anche un percorso di formazione all'esterno dell'Ateneo detto stage curriculare. Il Corso di Laurea in Farmacia prevede diverse tipologie di attività da svolgere all'esterno durante il percorso formativo. Una tappa fondamentale e obbligatoria è rappresentata dal tirocinio professionale, obbligatorio, pari a 30 crediti e a 900 ore che deve avere una durata di almeno sei mesi anche non continuativi a tempo pieno. Il periodo di tirocinio professionale presso una farmacia estera (UE o altri paesi con accordi specifici) non può superare le 450 ore e 3 mesi e deve essere quindi cumulato con un altro periodo di tirocinio presso una farmacia aperta al pubblico nel territorio nazionale (**Doc. All. 4**).

È inoltre a disposizione dello studente un corso a supporto della preparazione dell'esame di lingua inglese (livello B2) previsto per il profilo in uscita, utile anche per incentivare l'esperienza all'estero. La procedura di ricognizione delle necessità dei vari CdS rispetto all'erogazione di corsi di lingua e delle selezioni dei professionisti richiesti avviene ad opera del CLUPO (Centro Linguistico di Ateneo), come pure la pubblicizzazione di ulteriori eventuali iniziative analoghe.

Il Dipartimento organizza seminari periodici, tenuti sia da docenti interni che da ricercatori esterni, con una buona percentuale di interventi da ricercatori internazionali.

Le attività didattiche svolte all'estero sono tradotte e traslate nel percorso formativo come stabilito nel "Learning Agreement" stipulato prima della partenza e che consente allo studente di valutare l'impatto dell'esperienza internazionale sulla propria carriera. Le linee guida per la valutazione della prova finale (esame di Laurea) prevedono l'attribuzione di un punteggio specifico per la redazione della tesi in lingua inglese, rappresentando un ulteriore e concreto incentivo alle attività di internazionalizzazione stesse.

Punti di Forza:

- Premialità per la tesi svolta in lingua inglese tra i criteri di valutazione per il punteggio di laurea a disposizione della Commissione, così come descritto all'articolo 37 del regolamento didattico.

- Evidenza di una commissione internazionalizzazione di Dipartimento che agisce in linea con le politiche strategiche di Ateneo, come riportato nell'autovalutazione e confermato in sede di audit con il Presidente ed i docenti del CdS.

Aree di miglioramento:

- Non presenti accordi con Atenei stranieri che abbiano percorsi didattici affini per favorire lo svolgimento delle attività di studio all'estero.
- Il CdS non promuove in modo pienamente efficace le attività di mobilità - incoming e outgoing - dei docenti e non documenta il monitoraggio delle attività di internazionalizzazione specifiche del CdS.

Fascia di valutazione Punto di Attenzione (CEV): Soddisfacente

Raccomandazione:

Si raccomanda di predisporre percorsi specifici con Atenei stranieri al fine di garantire il riconoscimento degli esami curriculari nelle carriere degli studenti.

Documenti chiave

- **Titolo:**SUA 2023
Descrizione:
Dettagli:Quadro B5 "Assistenza e accordi per la mobilita internazionale degli studenti"
File:all1_SUA Farmacia 2023.pdf
- **Titolo:**SMA 2023
Descrizione:Scheda di monitoraggio annuale
Dettagli:gruppo B indicatori internazionalizzazione
File:all2_SMA 2023 FARMACIA.pdf

Documenti a supporto

- **Titolo:**schemi mobilità studenti
Descrizione:mobilità studenti at a glance
Dettagli:<https://dsf.uniupo.it/it/media/6978/download?inline>
- **Titolo:**Mobilità studenti
Descrizione:Regolamento del CdS
Dettagli:<https://dsf.uniupo.it/it/didattica/corsi-di-laurea/farmacia-1506-aa-20222023/regolamento-didattico-farmacia-aa-20222023>

Fonti raccolte durante la visita (compresi gli incontri svolti durante la visita istituzionale)

- **Titolo:**Incontro con Coordinatore CdS e Gruppo di AQ/Riesame
Descrizione:Incontro tenutosi, come da programma di visita, lunedì 4 marzo 2024, dalle 14:00 alle 15:00 e dalle 19:00 alle 19:30.
Dettagli:
- **Titolo:**Incontro con gli studenti
Descrizione:Incontro tenutosi, come da programma di visita, lunedì 4 marzo 2024, dalle 15:00 alle 16:20.
Dettagli:
- **Titolo:**Incontro con i docenti e i tutor del CdS
Descrizione:Incontro tenutosi, come da programma di visita, lunedì 4 marzo 2024, dalle 16:25 alle 16:55.
Dettagli:
- **Titolo:**Incontro con la Commissione Paritetica Docenti Studenti

Descrizione:Incontro tenutosi, come da programma di visita, lunedì 4 marzo 2024, dalle 17:10 alle 17:50.

Dettagli:

D.CDS.2.5) Pianificazione e monitoraggio delle verifiche dell'apprendimento

D.CDS.2.5.1 Il CdS attua la pianificazione e il monitoraggio delle verifiche dell'apprendimento e della prova finale.

Autovalutazione:

Il CdS appronta nei mesi di giugno-luglio il calendario delle prove di apprendimento per l'a.a. successivo, assicurando: i) il rispetto del numero di appelli minimo; ii) la non sovrapposizione cronologica tra esami dello stesso anno; iii) la distanza minima prevista dalla normativa vigente tra due appelli consecutivi della stessa sessione. Questo consente allo studente una pianificazione anticipata e razionale del proprio studio. Il tutto viene fatto attraverso la compilazione da parte dei Docenti di un file on-line che segnala automaticamente eventuali sovrapposizioni di date/orari fra esami di insegnamenti erogati nello stesso anno di corso. Al termine delle verifiche, il calendario completo delle prove di esame è approvato dal CdS e dal Consiglio di Dipartimento (**doc. all. 3**) e pubblicato sul sito di Dipartimento nella pagina dedicata (**doc. all. 4**).

Le schede *Syllabus* di tutti gli insegnamenti riportano le modalità d'esame e definiscono i parametri qualitativi/quantitativi per l'attribuzione del punteggio. Eventuali scostamenti tra quanto dichiarato e quanto rilevato, anche dai Rappresentanti degli Studenti, viene segnalato nelle opportune sedi (CPDS e CCS) per permettere di sanare queste discrepanze, qualora la rilevazione sia ritenuta ragionevole. Anche tutte le segnalazioni della CPDS in materia di calendarizzazione e modalità di svolgimento delle verifiche di apprendimento e delle prove finali, vengono discusse collegialmente nel CCS-Farmacia e portate in CdD. Oltre a questi momenti ufficiali, il Presidente del CdS, coadiuvato dal Gruppo AQ e del Riesame, nel periodo di verifica e discussione della SMA (**doc. all. 1; doc. all. 2**), monitora la progressione delle carriere in base agli indicatori previsti e recepisce le segnalazioni puntuali da parte dai Rappresentanti degli Studenti in merito a problemi contingenti di pianificazione degli esami (e.g. incongruità di date nella programmazione di prove d'esame di insegnamenti integrati, affollamento delle prove d'esame in pochi giorni all'interno della stessa sessione) e/o difficoltà oggettive nel superamento di alcuni esami ("esami scoglio"); in questo modo è possibile intervenire tempestivamente sugli insegnamenti "problematici", anche mettendo in campo figure di supporto (Studenti-Tutor, esercitatori), finanziate con borse di supporto alla didattica).

Il calendario delle sedute di Laurea di ogni A.A. è fissato nella seduta del CDD di luglio dell'anno accademico precedente. Tipicamente sono previste 1 data per la sessione estiva (Luglio), 2 date per la sessione autunnale (Ottobre e Dicembre), 2 date per la sessione straordinaria (Marzo e Aprile). Negli ultimi anni il CdS si è prontamente attivato per l'inserimento di una ulteriore seduta da svolgere entro il 15 giugno, seguendo le indicazioni di Ateneo e la vigente normativa come misura nel contesto dell'emergenza COVID-19. Le date delle prove finali sono deliberate dal Consiglio di Dipartimento una volta l'anno e pubblicate sul sito del Dipartimento nella pagina dedicata (**doc. all. 5**).

Punti di Forza:

- Puntuale attenzione alla pianificazione del calendario delle verifiche di apprendimento per evitare sovrapposizione negli insegnamenti appartenenti allo stesso anno. Le date degli esami e delle prove finali vengono rese note agli studenti con largo anticipo e pubblicate sul sito di Dipartimento.

Aree di miglioramento:

- Non ci sono aree di miglioramento per questo PdA.

Fascia di valutazione Punto di Attenzione (CEV): Pienamente soddisfacente

Documenti chiave

- **Titolo:**SMA 2023
Descrizione: Scheda di monitoraggio annuale
Dettagli:gruppo A indicatori della didattica
File:all1_SMA 2023 FARMACIA.pdf
- **Titolo:**SMA 2022
Descrizione:Scheda di monitoraggio annuale
Dettagli:gruppo A indicatori della didattica
File:all2_SMA_FAR_2022.pdf

Documenti a supporto

- **Titolo:**Verbale CCS n. 67 del 22/07/22
Descrizione:approvazione calendario attività del CCS
Dettagli: punto 2.4 Calendario e orario delle lezioni 2022-2023
File:all3_Verbale_67_CCS_FAR_22_07_2022.pdf
-

- **Titolo:**Calendario appelli, sito web
Descrizione:pubblicazione calendario attività didattiche
Dettagli:<https://dsf.uniupo.it/it/didattica/calendario>
 - **Titolo:**Calendario esami di laurea, sito web
Descrizione: pubblicazione calendario attività didattiche
Dettagli:<https://dsf.uniupo.it/it/didattica/calendario>
-

Fonti raccolte durante la visita (compresi gli incontri svolti durante la visita istituzionale)

- **Titolo:**Incontro con Coordinatore CdS e Gruppo di AQ/Riesame,
Descrizione:Incontro tenutosi, come da programma di visita, lunedì 4 marzo 2024, dalle 14:00 alle 15:00 e dalle 19:00 alle 19:30.
Dettagli:
 - **Titolo:**Incontro con gli studenti,
Descrizione:Incontro tenutosi, come da programma di visita, lunedì 4 marzo 2024, dalle 15:00 alle 16:20.
Dettagli:
 - **Titolo:**Incontro con il personale Tecnico Amministrativo
Descrizione:Incontro tenutosi, come da programma di visita, lunedì 4 marzo 2024, dalle 16:25 alle 16:55.
Dettagli:
-

D.CDS.2.6) Interazione didattica e valutazione formativa nei CdS integralmente o prevalentemente a distanza

D.CDS.2.6.1 Il CdS dispone di linee guida o indicazioni sulle modalità di gestione dell'interazione didattica e sul coinvolgimento di docenti e tutor nella valutazione intermedia e finale. Le linee guida e le indicazioni risultano effettivamente rispettate.

D.CDS.2.6.2 Il CdS ha indicato le tecnologie/metodologie sostitutive dell'"apprendimento in situazione", che risultano adeguate a sostituire il rapporto in presenza.

Autovalutazione:

Attualmente il CdS non prevede didattica erogata integralmente o prevalentemente a distanza, in conformità con le vigenti Linee Guida di Ateneo sulle modalità di erogazione della didattica (D.R. 106/2023). Pertanto il punto di attenzione non risulta applicabile.

Fascia di valutazione Punto di Attenzione (CEV): Non applicabile

D.CDS.3) La gestione delle risorse nel CdS

D.CDS.3.1) Dotazione e qualificazione del personale docente e dei tutor

D.CDS.3.1.1 I docenti e le figure specialistiche sono adeguati, per numero e qualificazione, a sostenere le esigenze didattiche (contenuti e organizzazione anche delle attività formative professionalizzanti e dei tirocini) del CdS, tenuto conto sia dei contenuti culturali e scientifici che dell'organizzazione didattica e delle modalità di erogazione.

Se la numerosità è inferiore al valore di riferimento, il CdS comunica al Dipartimento/Ateneo le carenze riscontrate, sollecitando l'applicazione di correttivi.

D.CDS.3.1.2 I tutor sono adeguati, per numero, qualificazione e formazione, tipologia di attività a sostenere le esigenze didattiche (contenuti e organizzazione) del CdS, tenuto conto dei contenuti culturali e scientifici, delle modalità di erogazione e dell'organizzazione didattica.

Se la numerosità è inferiore al valore di riferimento, il CdS comunica al Dipartimento/Ateneo le carenze riscontrate, sollecitando l'applicazione di correttivi.

D.CDS.3.1.3 Nell'assegnazione degli insegnamenti, viene valorizzato il legame fra le competenze scientifiche dei docenti e gli obiettivi formativi degli insegnamenti.

D.CDS.3.1.4 Per i CdS integralmente o prevalentemente a distanza sono precisati il numero, la tipologia e le competenze dei tutor e sono definite modalità di selezione coerenti con i profili indicati.

D.CDS.3.1.5 Il CdS promuove, incentiva e monitora la partecipazione di docenti e/o tutor a iniziative di formazione, crescita e aggiornamento scientifico, metodologico e delle competenze didattiche a supporto della qualità e dell'innovazione, anche tecnologica, delle attività formative svolte in presenza e a distanza, nel rispetto delle diversità disciplinari.

[Questo aspetto da considerare serve anche da riscontro per la valutazione del requisito di sede B.1.1.4].

[Tutti gli aspetti da considerare di questo punto di attenzione servono anche da riscontro per la valutazione del requisito di sede D.2].

Autovalutazione:

Non è stata rilevata nelle Schede di Monitoraggio Annuale alcuna situazione problematica relativa al Corpo docente, né dal punto di vista della sua numerosità, né dal punto di vista della sua qualificazione a sostegno delle esigenze didattiche nei contenuti, organizzazione e modalità di erogazione sia per quel che riguarda attività formative di base, caratterizzanti e professionalizzanti, compreso il tirocinio di laurea professionalizzante come da Regolamento ed Ordinamento didattico incluso nel percorso formativo e il periodo di 6 mesi presso uno dei laboratori di ricerca del Dipartimento o esterni, finalizzato alla preparazione della tesi di laurea.

Il personale docente impegnato in tutte le attività formative (incluso il tirocinio) del CdS è adeguato in numerosità e qualificazione a sostenere le esigenze didattiche (contenuti e organizzazione anche delle attività formative professionalizzanti e dei tirocini) del CdS, tenuto conto sia dei contenuti culturali e scientifici che dell'organizzazione didattica e delle modalità di erogazione. Infatti, come risulta dalla SUA e dalla SMA 2022 (**doc. all. 1**): 1) i docenti di ruolo appartenenti a SSD di base e caratterizzanti è superiore a 23 del totale docenza; 2) tutti i docenti di riferimento del CdS, appartengono a settori scientifico-disciplinari di base e caratterizzanti; 3) la percentuale di ore di docenza erogata da docenti assunti a tempo indeterminato è superiore a quella dei valori di riferimento; 4) l'indicatore "rapporto studenti iscritti/docenti" è congruo, seppur inferiore ai riferimenti territoriali; 5) le competenze scientifiche specifiche di docenti (**doc. all. 3**) sono congruenti con i rispettivi contenuti dei corsi. Un Docente Tutor viene sistematicamente assegnato ad ogni studente per l'intero quinquennio (**doc. all. 2**) e una seconda figura tutor (tutor farmacista aziendale) in occasione dell'attivazione del tirocinio professionale. Inoltre sono state attivate ulteriori Attività Tutoriali di Tirocinio Professionale per l'avvicinamento alla professione, necessarie per l'apprendimento e il confronto con i farmacisti che operano a livello territoriale ed ospedaliero e con esperti di varie discipline legate alla professione del Farmacista (**doc. all. 5**).

A Studenti-senior o dottorandi vengono affidate attività di tutor: ogni anno vengono attivate borse di studio per il supporto alla didattica e borse di studio di tutoraggio assegnate a studenti o dottorandi selezionati per competenze didattico/scientifiche su bandi e concorso che si dedicheranno all'assistenza degli studenti per facilitare lo studio e l'apprendimento di discipline specifiche o per il supporto nei laboratori didattici.

Tutorato per studenti con disabilità o con DSA: il Dipartimento oltre a servirsi delle indicazioni e servizi offerti dall'Ateneo, ha bandito nel 2021 su fondi PON/Orientamento 1 borsa di 100 ore per attività di tutoraggio mirata verso gli studenti dei primi anni dei Corsi di Studio del DSF che rischiano l'abbandono a causa di particolari problematiche (DSA, linguistiche, ecc); la persona selezionata ha ricevuto, su nostra richiesta, un breve corso di formazione da parte del personale di Ateneo (referenti dott.sse Altomare e Santoro). Valutato il riscontro positivo, ma non essendo stato possibile disporre di ulteriore finanziamento, si sta valutando quali canali alternativi utilizzare per questo tipo di tutoraggio.

Per sensibilizzare e approfondire le modalità di apprendimento peculiari degli studenti con DSA è stato diffuso l'invito ai docenti in relazione a un corso di formazione per docenti universitari (**doc. all. 6**) di cui non possiamo sapere le adesioni in quanto gestito dall'Associazione Italiana Dislessia.

Nell'assegnazione degli insegnamenti da parte del CCS, viene valorizzato il legame fra le competenze scientifiche dei docenti e gli obiettivi formativi degli insegnamenti; i docenti erogano corsi coerentemente col SSD di appartenenza (**doc. all. 3**) e con il curriculum e gli interessi di ricerca scientifica. Nei casi in cui la copertura con docenti interni non era sufficiente a coprire tutti gli insegnamenti per eccessivo carico didattico sono stati banditi dei contratti, per i quali, in caso di rinnovo, si verifica il giudizio degli studenti nelle schede di valutazione degli insegnamenti.

Il CCS ha promosso la partecipazione dei docenti al progetto sperimentale di Ateneo di 17 giornate "Orientato a favorire i risultati della formazione così come definiti dai Descrittori di Dublino e a sostenere l'apprendimento attivo dello studente". Altre iniziative sono state il corso di formazione "Terza missione 3.0" frequentato da 20 docenti del Dip; corso di formazione "Media Training" frequentato da 14 docenti del Dip; corso di formazione "English as a Medium of Instruction" frequentato da 2 docenti del Dipartimento che verrà frequentato nell'edizione di Settembre 2023 dai docenti titolari di corsi in lingua inglese; inoltre per valorizzare l'internazionalizzazione (D.CDS.2.4.1) un corso di formazione è stato promosso e sponsorizzato dal Dipartimento: Corso di Inglese attivo dal 2019 ad oggi "General English" ABESchool di 35 ore/anno frequentato in media da 20 docenti/anno, 10 dottorandi/anno, 18 personale tecnico-amministrativo/anno. Altre iniziative seguite dai docenti sono promosse e sponsorizzate da altri Dipartimenti UPO es. Wooclap DISIT (lab. Technology Enhanced Learning); Jove Transizione digitale nella comunità scientifica (Biblioteche UPO) o scelte individualmente dai docenti/tutor/personale tecnico e amministrativo volte ad aggiornare competenze didattiche metodologiche o tecniche per migliorare la qualità della propria attività es. CAS SciFinder-n Multidisciplinary Training Online Sessions, Acland Video Atlas of Human Anatomy Open Webinar Italia.

Con il Piano Strategico l'Ateneo si è prefissato di favorire l'innovazione e l'internazionalizzazione della didattica. In particolare si prevede la sperimentazione di nuove metodologie di insegnamento, investendo su piattaforme didattiche *online* e sul potenziamento dell'utilizzo delle metodologie didattiche innovative (*e-learning*, *blended learning*) del Centro Linguistico di Ateneo (CLUPO) e del Centro di simulazione e didattica innovativa (SIMNOVA), che elevano la qualità della formazione e permettono una maggiore efficienza nell'insegnamento.

È stato poi costituito il *Teaching and Learning Center* - Centro per la Didattica Innovativa (TLC) (cfr. all. 7 scheda B.1.1), che ha l'obiettivo di progettare e di sviluppare azioni di innovazione della didattica, supportate dalle tecnologie digitali, di interesse generale per i Dipartimenti e le Scuole, valorizzando le buone pratiche della didattica e della formazione già in uso all'interno dell'Ateneo.

L'Ateneo è intervenuto anche da un punto di vista amministrativo e organizzativo, estendendo le competenze dell'Ufficio Formazione al personale docente. L'ufficio, che con la prossima programmazione dovrà essere potenziato, ha già iniziato a esercitare alcune attività rivolte al personale docente, tra cui, per esempio, le iniziative formative sulle modalità di accreditamento previste dal sistema AVA3. Nell'ambito della ricerca, vengono inoltre erogate attività formative in collaborazione con APRE - Agenzia per la Promozione della Ricerca Europea rivolte ai docenti.

Per l'analisi più puntuale di questi temi si rinvia alla scheda B.1.1

Punti di Forza:

- Dotazione e qualificazione del personale docente adeguata a sostenere le esigenze del CdS, nel rispetto anche dei requisiti di legge della docenza di riferimento come evidenziato dall'indicatore iC08 nella SMA.
- Adeguato numero di tutor per le attività degli insegnamenti frontali, esercitazioni e laboratori e attività a supporto dello studio soprattutto nei primi anni del percorso di formazione per evitare l'abbandono agli studi e favorire l'acquisizione di CFU, come confermato anche in fase di audit.
- Partecipazione di una quota di docenti del CdS alle diverse iniziative, prevalentemente di Ateneo, a sostegno delle competenze didattiche dei docenti, in particolare su tematiche legate all'integrazione e alle nuove metodologie di insegnamento per studenti DSA/BES.

Aree di miglioramento:

- Non è chiara la documentazione delle procedure per l'assegnazione degli insegnamenti e dei criteri adottati per valorizzare il legame fra le competenze scientifiche del docente e gli obiettivi formativi dell'insegnamento, soprattutto quando l'insegnamento è a contratto.
- Il CdS non verifica puntualmente la partecipazione dei propri docenti ai corsi formativi di didattica innovativa e di qualificazione della docenza universitaria organizzati a livello di Ateneo.

Fascia di valutazione Punto di Attenzione (CEV): Soddisfacente

Documenti chiave

- **Titolo:** SMA 2022

Descrizione:

Dettagli: indicatori Gruppo E, Indicatori di Approfondimento per la Sperimentazione - Consistenza e Qualificazione del corpo

docente

File:all1_SMA_FAR_2022.pdf

- **Titolo:**Verbale 72 CCS del 17/01/2023

Descrizione:3.3 assegnazione Docenti di Riferimento e Docenti Tutor

Dettagli:Punto 3.3 assegnazione Docenti di Riferimento e Docenti Tutor

File:all2_Verbale_72_CCS_FAR_17_01_2023.pdf

Documenti a supporto

- **Titolo:**corrispondenza SSD docenti SUA e schede personali docenti (UPObook)

Descrizione:schede personali docenti UPOBOOK

Dettagli: <https://upobook.uniupo.it/>

- **Titolo:**Corrispondenza SSD docenti SUA e schede personali docenti

Descrizione: schede personali docenti UPObook

Dettagli:<https://of.uniupo.it/syllabus/didattica.php/it/2023/A093>

- **Titolo:**Tirocini

Descrizione:

Dettagli: <https://dsf.uniupo.it/it/didattica/tirocini>

- **Titolo:**Tutorato studenti con disabilità o DSA

Descrizione: sito Associazione Italiana Dislessia

Dettagli:corso di formazione per docenti<https://www.aiditalia.org/news>

Fonti raccolte durante la visita (compresi gli incontri svolti durante la visita istituzionale)

- **Titolo:**Incontro con Coordinatore CdS e Gruppo di AQ/Riesame

Descrizione:Incontro tenutosi, come da programma di visita, lunedì 4 marzo 2024, dalle 14:00 alle 15:00 e dalle 19:00 alle 19:30.

Dettagli:

- **Titolo:**Incontro con gli studenti

Descrizione:Incontro tenutosi, come da programma di visita, lunedì 4 marzo 2024, dalle 15:00 alle 16:20.

Dettagli:

- **Titolo:**Incontro con i docenti e i tutor del CdS

Descrizione:Incontro tenutosi, come da programma di visita, lunedì 4 marzo 2024, dalle 16:25 alle 16:55.

Dettagli:

D.CDS.3.2) Dotazione di personale, strutture e servizi di supporto alla didattica

D.CDS.3.2.1 Sono disponibili adeguate strutture, attrezzature e risorse di sostegno alla didattica.

[Questo aspetto da considerare serve anche da riscontro per la valutazione dei requisiti di sede B.3.2, B.4.1 e B.4.2].

D.CDS.3.2.2 Il personale e i servizi di supporto alla didattica messi a disposizione del CdS assicurano un sostegno efficace alle attività del CdS.

[Questo aspetto da considerare serve anche da riscontro per la valutazione del requisito di sede B.1.3].

D.CDS.3.2.3 È disponibile una programmazione del lavoro svolto dal personale tecnico-amministrativo a supporto delle attività formative del CdS, corredata da responsabilità e obiettivi.

[Questo aspetto da considerare serve anche da riscontro per la valutazione del requisito di sede B.1.3].

D.CDS.3.2.4 Il CdS promuove, sostiene e monitora la partecipazione del personale tecnico-amministrativo di supporto al CdS alle attività di formazione e aggiornamento organizzate dall'Ateneo.

[Questo aspetto da considerare serve anche da riscontro per la valutazione del requisito di sede B.1.2.3].

D.CDS.3.2.5 I servizi per la didattica messi a disposizione del CdS risultano facilmente fruibili dai docenti e dagli studenti e ne viene verificata l'efficacia da parte dell'Ateneo.

Autovalutazione:

Le strutture a disposizione del Dipartimento dedicate alla didattica sono adeguate alle necessità tenendo presente la decrescente numerosità a partire dal primo all'ultimo anno del corso di studio se valutata sulla medesima coorte. Per il primo anno in cui la numerosità è maggiore sono a disposizione le aule più capienti ed in caso di necessità è a disposizione anche l'aula magna. Tutte le aule sono state recentemente rinnovate nel comparto audio/video per garantire una migliore fruizione dei contenuti proiettati. I laboratori rappresentano un punto di forza del corso di studio, sia dal punto di vista quantitativo che da quello qualitativo per garantire un'esperienza appropriata in tutti i campi tematici coperti dal CdS. Per favorire una maggior qualità di apprendimento la numerosità dei laboratori è limitata prevedendo diversi turni.

I laboratori didattici hanno in dotazione attrezzature per analisi a loro dedicate per aumentare la preparazione degli studenti. Durante i laboratori didattici erogati dai docenti gli studenti sono affiancati oltre che dai tecnici anche da studenti tutor che li accompagnano nel percorso di apprendimento delle tecniche laboratoriali.

Il dipartimento mette a disposizione dei corsi di studio due aule informatiche, rinnovate sia negli arredi che nei pc, per l'erogazione degli esami in versione online che per il laboratorio linguistico.

Nella sede dipartimentale fino al termine dello scorso anno ha funzionato la biblioteca che garantiva l'accesso a tutti i testi di riferimento per i corsi erogati e l'accesso alle banche dati scientifiche necessarie per una crescita non solo didattica ma di ricerca. Dall'inizio dell'anno tutte le biblioteche dipartimentali sono confluite in un'unica biblioteca del Polo di Novara. Verranno monitorate le funzionalità di questa nuova struttura appena creata.

Nella struttura dipartimentale sono a disposizione appositi spazi dedicati allo studio, alla socializzazione ed al consumo dei pasti.

Il personale a supporto della didattica, afferente al Dipartimento e che ha in carico la gestione dei due CdS, è stato riorganizzato nel 2022 creando una struttura organizzativa per ogni sede (Polo Didattico). Il CdS è quindi ora gestito dal Polo Didattico della sede di Novara, coordinandosi più efficacemente con le altre strutture di sede e di Ateneo. La qualità del servizio di segreteria è costantemente monitorata tenendo conto dei giudizi/suggerimenti che escono dalla commissione paritetica e dai questionari compilati annualmente dagli studenti.

Il personale a supporto dei laboratori ha il compito di organizzare le attività didattiche degli stessi sia da un punto di vista delle tempistiche che di allestimento e disallestimento delle attrezzature necessarie.

Il personale tecnico amministrativo ha degli obiettivi assegnati annualmente dall'Ateneo definiti sulla base delle esigenze e dell'implementazione della qualità dei processi.

Al fine di raccogliere ed organizzare in base alle tipologie di richiesta è disponibile il servizio di ticketing rivolto agli studenti ed al personale docente gestito dal PTA di riferimento, in modo da garantire un supporto ottimale alla didattica.

Il monitoraggio relativo all'adeguatezza delle strutture, attrezzature e personale tecnico-amministrativo di supporto alla didattica viene effettuato regolarmente attraverso l'analisi dei questionari degli studenti (**doc. all. 1**).

Come descritto nella scheda B.1.3 l'Ateneo rileva sistematicamente il grado di soddisfazione di Docenti e studenti attraverso strumenti di *customer satisfaction* e attraverso la partecipazione al progetto "Good Practice".

Punti di Forza:

- Ottima dotazione di aule e laboratori opportunamente allestiti con tutte le strumentazioni necessarie per lo svolgimento delle attività laboratoriali come riportato nell'autovalutazione e confermato durante la visita in sede.
- Adeguata numerosità del personale tecnico-amministrativo che è riunito in un servizio di Polo attualmente diffuso in più sedi e,

allo stesso tempo, collabora efficacemente per supportare e garantire il funzionamento delle attività del CdS.

- Dalla documentazione e dai colloqui si è evidenziata la presenza di un efficiente servizio di ticketing per valutare l'adeguatezza dei servizi offerti e supportare gli studenti nelle procedure amministrative e nel risolvere eventuali problematiche ad esse connesse.
- Un funzionigramma sintetico relativo al personale tecnico-amministrativo del Polo di riferimento è disponibile nella relativa pagina web.

Aree di miglioramento:

- Non è disponibile una documentazione della programmazione del lavoro svolto dal personale tecnico amministrativo a supporto delle attività formative del CdS corredata da responsabilità e obiettivi nel Polo Didattico.
- Non si ha evidenza di iniziative di promozione e monitoraggio della partecipazione del personale tecnico-amministrativo di supporto al CdS alle iniziative di formazione e aggiornamento e alle iniziative di scambio di esperienze a livello nazionale e internazionale promosse dall'Ateneo.
- Non è chiaro quale sia l'uso degli esiti del servizio di ticketing e delle risultanze del progetto Good Practice in sede di CCS per attivare eventuali azioni migliorative dei servizi relativi al CdS.

Fascia di valutazione Punto di Attenzione (CEV): Soddisfacente

Documenti chiave

- **Titolo:** Valutazione della struttura/attrezzature nei questionari degli studenti

Descrizione:

Dettagli: <https://valutazioni.uniupo.it/2022-2023/cds/20231015/1506.html>

Fonti raccolte durante la visita (compresi gli incontri svolti durante la visita istituzionale)

- **Titolo:** Incontro con Coordinatore CdS e Gruppo di AQ/Riesame

Descrizione: Incontro tenutosi, come da programma di visita, lunedì 4 marzo 2024, dalle 14:00 alle 15:00 e dalle 19:00 alle 19:30.

Dettagli:

- **Titolo:** Incontro con gli studenti

Descrizione: Incontro tenutosi, come da programma di visita, lunedì 4 marzo 2024, dalle 15:00 alle 16:20.

Dettagli:

- **Titolo:** Incontro con il personale Tecnico Amministrativo

Descrizione: Incontro tenutosi, come da programma di visita, lunedì 4 marzo 2024, dalle 16:25 alle 16:55.

Dettagli:

D.CDS.4) Riesame e miglioramento del CdS

D.CDS.4.1) Contributo dei docenti, degli studenti e delle parti interessate al riesame e miglioramento del CdS

D.CDS.4.1.1 Il CdS analizza e tiene in considerazione in maniera sistematica gli esiti delle interazioni in itinere con le parti interessate anche in funzione dell'aggiornamento periodico dei profili formativi.

D.CDS.4.1.2 Docenti, studenti e personale tecnico-amministrativo possono rendere note agevolmente le proprie osservazioni e proposte di miglioramento.

D.CDS.4.1.3 Il CdS analizza e tiene in considerazione in maniera sistematica gli esiti della rilevazione delle opinioni di studenti, laureandi e laureati e accorda credito e visibilità alle considerazioni complessive della CPDS e di altri organi di AQ.

D.CDS.4.1.4 Il CdS dispone di procedure per gestire gli eventuali reclami degli studenti e assicura che queste siano loro facilmente accessibili.

D.CDS.4.1.5 Il CdS analizza sistematicamente i problemi rilevati, le loro cause e definisce azioni di miglioramento ove necessario.

Autovalutazione:

4.1.1 Il CdS ha incontri regolari con rappresentanti delle professioni di riferimento e correlate, sia per attività istituzionali legate al percorso formativo (Tirocinio professionale), sia organizzando incontri e webinar *ad hoc* con professionisti. I risultati di queste consultazioni determinano azioni sistematiche e/o correttive da parte del CCS, riassunte nel quadro A1.b della SUA (**doc. all. 1**).

Il CCS ha recepito la recente modifica della normativa di riferimento da parte del Ministero e ha avviato la revisione dell'ordinamento per la quale è stata organizzato un incontro ad hoc con gli stakeholders (ordini e rappresentanti delle professioni) le cui indicazioni sono state recepite e incorporate nel nuovo ordinamento del CdS (**doc. all. 4**).

4.1.2 I docenti espongono le proprie osservazioni e le proposte di miglioramento attraverso la partecipazione attiva al Consiglio di Corso di Studio e di Dipartimento. Il PTA opera in modo analogo attraverso i propri rappresentanti dei succitati organi.

Gli studenti rivolgono le proprie osservazioni e le proposte di miglioramento: i) ai propri rappresentanti in CDD, CCS e CPDS direttamente o attraverso la e-mail istituzionale dei rappresentanti; ii) al presidente del CdS e al direttore del DSF, direttamente o attraverso le rispettive e-mail istituzionali.

Gli studenti hanno attivato questionari online per la raccolta di osservazioni e le proposte di miglioramento (**doc. all. 5**).

4.1.3 Gli esiti della rilevazione delle opinioni degli studenti sono resi disponibili annualmente sul sito del DSF. Le rilevazioni degli studenti sono discusse con analogia periodicità nella CPDS e successivamente nei CCS. L'analisi degli esiti della rilevazione delle opinioni degli studenti è aggiornata annualmente ed è pubblicamente visibile nel quadro B6 della SUA. L'analisi degli esiti della rilevazione delle opinioni dei laureati è aggiornata annualmente ed è pubblicamente visibile nel quadro B7 della SUA. (**doc. all. 2**).

4.1.4 Gli studenti rivolgono i propri reclami ai diversi organi del CdS e del Dipartimento rivolgendosi a: i) i propri rappresentanti in CDD, CCS e CPDS direttamente o attraverso la e-mail istituzionale dei rappresentanti (**doc. all. 8**); ii) al presidente del CdS e al direttore del DSF, direttamente o attraverso le rispettive e-mail istituzionali.

4.1.5 Il CdS riceve le segnalazioni dei problemi: 1) Dagli studenti e dai loro rappresentanti; 2) Dai docenti del CdS; 3) Dalla CPDS (**doc. all. 6**).

Il Presidente del CdS funge da collettore delle segnalazioni, individua e attiva l'attore adatto per la soluzione dei singoli problemi. Se il problema richiede una soluzione collegiale, lo inserisce all'OdG del CdS o invia ad altri organi di competenza

Punti di Forza:

- Il CdS tiene in considerazione gli esiti delle interazioni con le parti sociali interessate, come emerso dall'analisi documentale e dalla visita, in occasione della revisione del percorso formativo per il cambio di ordinamento.
- Analisi sistematica degli esiti della rilevazione delle opinioni degli studenti, laureandi e laureati e visibilità alle considerazioni complessive della CPDS. In aggiunta, docenti, studenti e personale tecnico-amministrativo possono contribuire con le proprie osservazioni al miglioramento del CdS in occasione dei Consigli di CdS e Dipartimento.

Aree di miglioramento:

- Ridotta capacità di rendere evidente il processo di pianificazione delle azioni di miglioramento e il monitoraggio a valle dell'efficacia delle stesse.
- Seppure il CdS rilevi le problematiche attraverso i rappresentanti degli studenti, dall'analisi documentale e dalla visita, non è

stata rilevata una formale procedura per la gestione di eventuali reclami degli studenti.

- Non vi è evidenza di un rapporto di riesame ciclico aggiornato alla realtà del CdS a seguito del cambio di ordinamento e in occasione dell'accREDITamento periodico.

Fascia di valutazione Punto di Attenzione (CEV): Parzialmente soddisfacente

Raccomandazione:

1. Si raccomanda di istituire una procedura formalizzata per la raccolta e gestione dei reclami degli studenti.
2. Si raccomanda l'attuazione sistematica e diffusa delle Linee Guida ANVUR per il Sistema di AQ degli Atenei, che prevedono, tra l'altro, la compilazione del RRC da parte dei CdS, anche in occasione di sostanziali modifiche di ordinamento dei CdS e in preparazione della visita di accREDITamento; tale importante previsione, recepita anche dalle Linee Guida del PQA di Ateneo, non risulta applicata nel CdS.

Documenti chiave

- **Titolo:**SUA Farmacia (annuali) Quadro A1b

Descrizione:

Dettagli:Quadro A1b<https://dsf.uniupo.it/it/dipartimento/assicurazione-qualita/aq-formazione/corsi-di-studio-cds>

- **Titolo:**SUA Farmacia (annuali) Sezione B7

Descrizione:Analisi degli esiti della rilevazione delle opinioni dei laureati

Dettagli:sezione B7<https://dsf.uniupo.it/it/dipartimento/assicurazione-qualita/aq-formazione/corsi-di-studio-cds>

- **Titolo:**Regolamento del CdS Farmacia

Descrizione:

Dettagli:Articolo 4<https://dsf.uniupo.it/it/didattica/corsi-di-laurea/farmacia-1506-aa-20222023/regolamento-didattico-farmacia-aa-20222023>

Documenti a supporto

- **Titolo:**Verbale 72 del 17/01/2023 e Allegato 1.1

Descrizione:Esito della consultazione con gli stakeholders del CdS

Dettagli:

File:all4_Verbale_72_CCS_FAR_17_01_2023.pdf

- **Titolo:**Verbale CCS n. 52 del 01/06/2020

Descrizione:Questionario studenti

Dettagli:

File:all5_Verbale n. 52-010620-CCS FARMACIA.pdf

- **Titolo:**Verbale CPDS n.3 del 14/05/2020

Descrizione:

Dettagli:valutazione della didattica

File:all6_Verbale CPDS n.3 del 14 05 2020.pdf

- **Titolo:**Verbale 5 del CDD del 22/05/2020 (punto 4.1)

Descrizione:Valutazione qualità della didattica: sondaggio degli studenti del DSF

Dettagli:punto 4.1

File:all7_Verbale_CdD_5_del_22_05_2020.pdf

- **Titolo:**Rappresentanze studentesche

Descrizione:

Dettagli: <https://dsf.uniupo.it/it/didattica/corsi-di-laurea/farmacia-1506-aa-20222023/rappresentanti-degli-studenti>

D.CDS.4.2) Revisione della progettazione e delle metodologie didattiche del CdS

D.CDS.4.2.1 Il CdS organizza attività collegiali dedicate alla revisione degli obiettivi e dei percorsi formativi, dei metodi di insegnamento e di verifica degli apprendimenti, al coordinamento didattico tra gli insegnamenti, alla razionalizzazione degli orari, della distribuzione temporale delle verifiche di apprendimento e delle attività di supporto.

D.CDS.4.2.2 Il CdS garantisce che l'offerta formativa sia costantemente aggiornata tenendo in considerazione i progressi della scienza e dell'innovazione didattica, anche in relazione ai cicli di studio successivi compreso il Corso di Dottorato di Ricerca e le Scuole di Specializzazione.

D.CDS.4.2.3 Il CdS analizza e monitora sistematicamente i percorsi di studio, anche in relazione a quelli della medesima classe su base nazionale, macroregionale o regionale.

D.CDS.4.2.4 Il CdS analizza sistematicamente i risultati delle verifiche di apprendimento e della prova finale per migliorare la gestione delle carriere degli studenti.

D.CDS.4.2.5 Il CdS analizza e monitora sistematicamente gli esiti occupazionali (a breve, medio e lungo termine) dei laureati del CdS, anche in relazione a quelli della medesima classe su base nazionale, macroregionale o regionale.

D.CDS.4.2.6 Il CdS definisce e attua azioni di miglioramento sulla base delle analisi sviluppate e delle proposte provenienti dai diversi attori del sistema AQ, ne monitora l'attuazione e ne valuta l'efficacia.

[Tutti i punti di attenzione di questo punto di attenzione servono anche da riscontro per la valutazione del requisito di sede D.2].

Autovalutazione:

D.CDS.4.2.1 Il CdS organizza attività collegiali dedicate alla revisione degli obiettivi e dei percorsi formativi, dei metodi di insegnamento e di verifica degli apprendimenti secondo l'iter e le modalità indicate nella SUA 2023. Nell'ottica di coordinare le attività didattiche e i programmi del Regolamento del CdS in essere sono state create due commissioni, una per l'AREA BIO ed una per l'AREA CHIM, che tenendo in dovuta considerazione i risultati dei questionari di valutazione della didattica da parte degli studenti e le osservazioni sollevate in CCS e in CPDS dai loro rappresentanti, hanno operato per armonizzare i programmi degli insegnamenti - evitando cioè sia l'inclusione di argomenti per la comprensione dei quali lo studente non sia in possesso delle conoscenze di base richieste, sia la trattazione degli stessi argomenti allo stesso livello di approfondimento in più corsi. Allo stato attuale di attivazione del nuovo Ordinamento si intende riprendere la composizione di queste commissioni e operare una revisione approfondita, alla luce sia dei cambiamenti alla struttura del CdS, sia delle indicazioni ricevute in particolare dalle parti sociali, oltre che delle valutazioni sulle conoscenze preliminari richieste per ogni insegnamento (**doc. all. 1**).

Tali attività di revisione sono state il cardine per la stesura del nuovo ordinamento della Laurea Abilitante e del nuovo Regolamento Didattico che sono in vigore a partire dall'a.a. 2023-24 come riportato nella Scheda Unica Annuale 2023. Indipendentemente dalla istituzione del nuovo ordinamento, le attività di revisione critica e di introduzione delle manovre correttive vengono effettuate con scadenza regolare nelle sedi istituzionali deputate, ed in particolare: Consiglio di Corso di Studi, Commissione Paritetica Docenti Studenti, Gruppo AQ e Gruppo del Riesame.

In queste sedi vengono discusse le criticità rilevate a seguito de:

1) gli esiti delle **consultazioni con le parti sociali**, incluse quelle con i componenti del Collegio Docenti Dottorato e Direttore della Scuola di Specializzazione (**doc. all. 2, doc. all. 3**).

2) gli esiti della **valutazione degli studenti** della qualità della didattica (**doc. all. 4; doc. all. 5**);

3) gli esiti della **Scheda di Monitoraggio Annuale** (anche in relazione a quelli di CTF, su base nazionale e macroregionale) riguardo: a) i risultati delle verifiche di apprendimento e la regolarità delle carriere (**doc. all. 6, doc. all. 3, doc. all. 8**); b) gli esiti occupazionali (fonte rapporto ALMALAUREA), si vedano anche i verbali CCS approvazione SMA 2022.

4) gli **esiti della relazione del NdV** dalla quale non sono emerse situazioni di criticità (divari negativi solo per le voci iC02 "percentuale di laureati entro la durata normale del corso" e iC17 "percentuale di immatricolati che si laureano entro un anno oltre la durata normale del corso" (**doc. all. 6 e doc. all. 4**).

4.2.2 Il mondo farmaceutico è in costante evoluzione e per il corso di Farmacia è più che mai importante che l'offerta formativa sia costantemente aggiornata e tenga conto dei continui progressi della scienza. La responsabilità dell'aggiornamento dei contenuti dei singoli corsi è in capo ai docenti e la costante consultazione delle parti sociali (vedasi D.CDS.1 per le modalità con cui questa avviene) offre spunti importanti perché il corpo docente possa rispondere adeguatamente alle esigenze del mondo dell'R&D farmaceutico, non solo in termini di contenuti ma anche di modalità di didattica innovativa e soft skills. Il confronto con il Coordinatore del Dottorato di Ricerca in Drug Innovation, con il Direttore della Scuola di Specializzazione Ospedaliera e con i due Direttori di Master all'interno della Commissione Didattica permette al CdS di rivalutare costantemente la propria offerta formativa. Il confronto a tutti questi livelli è stato particolarmente assiduo in occasione della revisione dell'Ordinamento e del Piano di Studi del Regolamento Didattico che ha rappresentato l'occasione in cui l'offerta formativa è stata adeguata ulteriormente in base a quanto segnalato dalle parti interessate (**doc. all. 2**).

4.2.3 Il CdS in Farmacia si confronta con i medesimi corsi e con altri corsi della classe LM-13 in diversi contesti. Questi comprendono l'analisi degli indicatori ANVUR che permettono il benchmarking all'interno dello stesso Ateneo, ma anche all'interno della stessa area geografica e a livello nazionale in occasione della stesura della SMA e del rapporto ciclico del riesame. Da aggiungere la relazione annuale del NdV, che include un confronto del CdS con altre Università medie del Nord Italia, mettendo in rilievo eventuali scostamenti degni di nota. Inoltre, il Presidente del CdS, insieme al Direttore di Dipartimento, si è confrontato con altri Presidenti di

Farmacia e altri Direttori di Dipartimento dello stesso settore per quanto riguarda il percorso di studi in particolare per la revisione dell'Ordinamento secondo il DM 1147. In ultimo, i docenti coinvolti nel CdS partecipano a riunioni organizzate dalle Società Scientifiche di riferimento che rappresentano un'ulteriore occasione di confronto e contestualizzazione. Questi incontri sono stati particolarmente assidui durante il periodo intercorso tra la nuova normativa in termini di laurea abilitante e l'attuazione della revisione dell'Ordinamento e del Piano di Studi del Regolamento Didattico.

4.2.4 Il CdS analizza sistematicamente i risultati delle verifiche di apprendimento e della prova finale per migliorare la gestione delle carriere degli studenti. Particolare attenzione è stata rivolta all'indicatore iC02, ovvero la % di laureati entro la durata normale del corso che fino al 2019 era stata piuttosto bassa. Una serie di misure correttive ha permesso di innalzare questo indicatore che è costantemente monitorato, essendo il più significativo nel riflettere la gestione delle carriere degli studenti. Inoltre, si individuano, anche consultando gli studenti, i corsi il cui carico di studio risulta maggiore e le cui verifiche di apprendimento risultano più difficili da superare, andando così ad intensificare le attività di supporto e di tutoraggio in quei contesti. Infine, ove possibile, si strutturano i corsi, ad esempio le semestralizzazioni, tenendo conto delle criticità nelle carriere degli studenti. Per quanto concerne la prova finale, il periodo di svolgimento della tesi (eventualmente sperimentale), la stesura del relativo elaborato e la discussione in seduta di Laurea rappresentano per il relatore la Commissione, ed eventualmente il tutor (nel caso di tesi sperimentali esterne) un'occasione importante di valutazione del grado di preparazione che il CdS ha saputo offrire al laureando. Allo stesso modo, il periodo di tirocinio e il feedback relativo ricevuto dal Farmacista, insieme alla relativa valutazione durante la prova pratica valutativa (PPV) delle competenze professionali acquisite, offrono un'occasione di verifica dell'apprendimento e di confronto su come migliorare la gestione delle carriere degli studenti. Tali feedback sono recepiti dal gruppo AQ (**doc. all. 7**) e del riesame che ne analizza i risultati e definisce eventualmente delle azioni da intraprendere in un'ottica di miglioramento.

4.2.5 Il gruppo AQ e del riesame ogni anno analizza e monitora gli esiti occupazionali, ed in particolare la % di occupazione, attraverso l'indagine di Almalaurea in occasione della compilazione dei quadri SUA, tenendo conto dei dati a 1, 3 e 5 anni dalla laurea. Accanto a questi dati di tipo quantitativo, il gruppo stesso monitora da un punto di vista qualitativo lo sbocco professionale dei laureati, e, ove possibile, raccoglie il feedback da parte del datore di lavoro (se presente e disponibile). Questo sistema di raccolta dati, seppur informativo, risulta tuttavia laborioso e non sempre ben accolto dal mondo produttivo. Per questo motivo, pur essendo utile nel ridefinire le parti sociali di maggior importanza e nel rimodellare i contenuti dell'offerta formativa, tale sistema va rivisitato ed è attualmente in discussione.

4.2.6 Il CdS definisce, attua costantemente e monitora azioni di miglioramento, ma la stesura del rapporto ciclico di riesame rappresenta il momento in cui il gruppo AQ e del riesame, sulla base dei dati a disposizione, delle segnalazioni, delle analisi e delle proposte provenienti dai vari attori del sistema AQ, compreso il NdV, definisce in maniera chiara e precisa degli obiettivi da raggiungere e delle azioni da svolgere per far sì che questo accada, con un'indicazione chiara delle modalità, delle scadenze e delle responsabilità per ciascuna di queste. La loro attuazione è monitorata durante l'anno dal gruppo stesso e la loro efficacia viene valutata in occasione della stesura dei quadri della SUA e della SMA, sulla base degli indicatori ANVUR, e in tutte le altre occasioni di confronto con i docenti, gli studenti, il PTA e le parti sociali.

Punti di Forza:

- Evidente e regolare attività collegiale per la revisione degli obiettivi e dei percorsi formativi, dei contenuti delle schede di insegnamento, del coordinamento didattico tra gli insegnamenti, per il corretto funzionamento delle attività del CdS, come riportato nei verbali del Consiglio di CdS e confermato nei colloqui.
- Monitoraggio e analisi sistematica degli esiti occupazionali dei propri laureati, in relazione a quelli della medesima classe su base nazionale e macroregionale, come evidenziato nei commenti puntuali degli indicatori nelle schede di monitoraggio annuali, nella SUA-CdS (Quadro C1) e nei verbali richiamati nel documento di autovalutazione.

Aree di miglioramento:

- Manca una formalizzazione documentale degli esiti delle interlocuzioni con gli altri organi del sistema di assicurazione qualità (NdV e CPDS) e delle relazioni tra le commissioni istituite nel CdS e nel Dipartimento di afferenza.
- Nella documentazione presentata né dai colloqui non è sempre possibile trovare evidenza del monitoraggio delle azioni e degli obiettivi pianificati nel RRC2020 per la definizione di nuove azioni migliorative da considerare nel nuovo riordino.

Fascia di valutazione Punto di Attenzione (CEV): Soddisfacente

Documenti chiave

- **Titolo:**Verbale CCS n. 75 del 18/07/2023

Descrizione: discussione revisione degli obiettivi e dei percorsi formativi

Dettagli: punti del verbale 1.1 Richiesta del Nucleo di Valutazione di compilazione scheda swot 2023; 1.3 Revisione ed armonizzazione programmi area chimica; 1.11 Armonizzazione del Gruppo BIO

File:all1_Verbale_75_CCS_FAR_18_07_2023.pdf

- **Titolo:**Verbale CCS n. 72 del 17/01/23

Descrizione:discussione esiti delle consultazioni con le parti sociali

Dettagli:punto 1.1

File:all2_Verbale_72_CCS_FAR_17_01_2023.pdf

- **Titolo:**Relazione Annuali della CPDS, 2022

Descrizione:discussione esiti delle consultazioni con le parti sociali e discussione esiti della Scheda di Monitoraggio Annuale

Dettagli:sezione 3 punto F e sezione 3 punto D <https://dsf.uniupo.it/it/dipartimento/assicurazione-qualita/aq-formazione/commissione-paritetica-docenti-studenti-cpds>

- **Titolo:**Verbale del CCS 74 del 17/05/2023

Descrizione: discussione valutazione degli studenti della qualità della didattica

Dettagli:punto 1.8 Relazione del Nucleo di Valutazione sulla Valutazione della Didattica da parte degli Studenti, a.a. 2021/2022; 2.3 Schede di valutazione studenti Anno accademico 2021-2022 e commento a relazione del Nucleo di Valutazione; punto 2.4

File:all4_Verbale_74_CCS_FAR_17_05_2023.pdf

- **Titolo:**Relazione Annuali della CPDS, 2022

Descrizione:discussione valutazione degli studenti della qualità della didattica

Dettagli:sezione 3 punto A <https://dsf.uniupo.it/it/dipartimento/assicurazione-qualita/aq-formazione/commissione-paritetica-docenti-studenti-cpds>

- **Titolo:**Verbale CCS n. 78 del 28/11/23

Descrizione:discussione esiti della Scheda di Monitoraggio Annuale; discussione esiti della esiti della relazione del NdV

Dettagli:punto 2.1 e allegati relativi

File:all6_Verbale n. 78 CCS con allegati.pdf

- **Titolo:**Verbale Riunione del Gruppo AQ B

Descrizione:verbale della riunione del gruppo AQ del 15/06/2022

Dettagli:intero documento

File:all7_Verbale Gruppo AQ 15-06-2022.pdf

- **Titolo:**Rapporto di riesame ciclico 2020 - Farmacia

Descrizione:

Dettagli:<https://dsf.uniupo.it/it/media/791/download?inline>

Fonti raccolte durante la visita (compresi gli incontri svolti durante la visita istituzionale)

- **Titolo:**Incontro con Coordinatore CdS e Gruppo di AQ/Riesame

Descrizione:Incontro tenutosi, come da programma di visita, lunedì 4 marzo 2024, dalle 14:00 alle 15:00 e dalle 19:00 alle 19:30.

Dettagli:

- **Titolo:**Incontro con gli studenti

Descrizione:Incontro tenutosi, come da programma di visita, lunedì 4 marzo 2024, dalle 15:00 alle 16:20.

Dettagli:

- **Titolo:**Incontro con il personale Tecnico Amministrativo

Descrizione:Incontro tenutosi, come da programma di visita, lunedì 4 marzo 2024, dalle 16:25 alle 16:55.

Dettagli:



Andamento KPI Corso

Riferimento

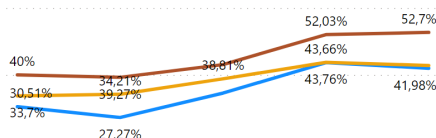
AVA3

Edizione 9/2023

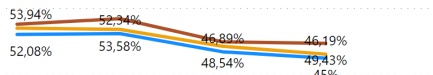
Ambito F - Indicatori Corsi di Studio

LM-13 - Farmacia - NOVARA

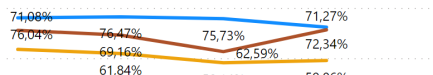
AVA3 - F.0.0.A - % laureati (L; LM; LMCU) entro la durata normale del corso



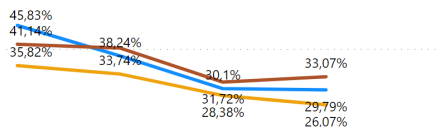
AVA3 - F.0.0.B - % CFU conseguiti al I anno su CFU da conseguire



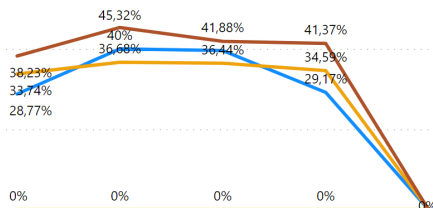
AVA3 - F.0.0.C - % Studenti che proseguono al 2° anno del cds



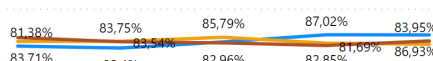
AVA3 - F.0.0.D - % Studenti iscritti II anno stesso corso con 2/3 cfu del 1° anno



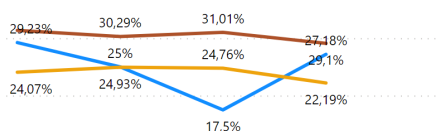
AVA3 - F.0.0.E - % immatricolati laureati entro 1 anno oltre la durata nel cds (LMCU)



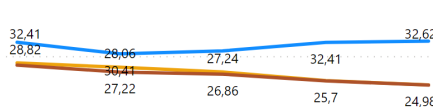
AVA3 - F.0.0.F - % ore docenza erogata da Docenti a tempo indeterminato



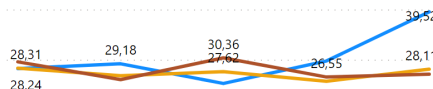
AVA3 - F.0.0.G - % immatricolati laureati entro la durata nel cds (LMCU)



AVA3 - F.0.0.H - Rapporto studenti/docenti



AVA3 - F.0.0.I - Rapporto studenti iscritti al primo anno e docenti di insegnamenti del primo anno



2018 2019 2020 2021 2022 2018 2019 2020 2021 2022 2018 2019 2020

● Corso ● Nazionale Tradizionali ● Macroregionale ● Nazionale Telematiche

Dettaglio

Fascia di valutazione Complessiva (CEV): Soddisfacente

Fascia di valutazione Indicatore/Indicatori (ANVUR): Parzialmente soddisfacente

Indicatori (eventuale commento):

Dall'analisi degli indicatori emergono confronti prevalentemente negativi, pur in presenza di andamenti tendenzialmente positivi

Fascia di valutazione Complessiva: Soddisfacente