

**Università degli Studi di Torino**

**Settimana di visita istituzionale 11-15 dicembre 2023**



**Scheda di valutazione - Corso di Studio**

**Farmacia LM-13**

## D.CDS) L'Assicurazione della Qualità nei Corsi di Studio

### D.CDS.1) L'Assicurazione della Qualità nella progettazione del Corso di Studio

#### D.CDS.1.1) Progettazione del CdS e consultazione delle parti interessate

**D.CDS.1.1.1** In fase di progettazione (iniziale e di revisione dell'offerta formativa anche a valle di azioni di riesame) del CdS, vengono approfondite le esigenze, le potenzialità di sviluppo e aggiornamento dei profili formativi e di acquisizione di competenze trasversali anche in relazione ai cicli di studio successivi (ivi compreso i Corsi di Dottorato di Ricerca e le Scuole di Specializzazione) e agli esiti occupazionali dei laureati.

**D.CDS.1.1.2** Le principali parti interessate ai profili formativi in uscita del CdS vengono identificate e consultate direttamente o indirettamente (anche attraverso studi di settore ove disponibili) nella progettazione (iniziale e di revisione dell'offerta formativa anche a valle di azioni di riesame) del CdS, con particolare attenzione alle potenzialità occupazionali dei laureati o al proseguimento degli studi nei cicli successivi; gli esiti delle consultazioni delle parti interessate sono presi in considerazione nella definizione degli obiettivi e dei profili formativi del CdS.

[Tutti gli aspetti da considerare di questo punto di attenzione servono anche da riscontro per la valutazione del requisito di sede D.2].

#### Autovalutazione:

Il Corso di Studio (CdS) in Farmacia (classe LM-13) è un corso a ciclo unico quinquennale che a partire dall'a.a. 2023/2024 è abilitante alla professione di Farmacista, secondo quanto previsto dal DM 1147 del 2022. La principale figura professionale che il CdS mira a preparare è quella della/del farmacista che può operare nelle farmacie aperte al pubblico o di comunità, direttamente attraverso l'acquisizione della laurea abilitante (a partire dall'a.a. 2023/2024), oppure a seguito del superamento dell'Esame di Stato di abilitazione alla professione di Farmacista (fino all'a.a. 2022/2023). La formazione offerta dal CdS prepara anche a cicli di studi più avanzati che consentono un ulteriore sviluppo professionale, come la Scuola di Specializzazione in Farmacia Ospedaliera, i Corsi di Dottorato di Ricerca ed i Master universitari di secondo livello.

Il CdS ha costantemente pianificato ed aggiornato l'offerta formativa per rispondere alle mutate esigenze di formazione della professione di farmacista che ha visto un profondo rinnovamento già con i DM del 2010/2011 sulla "farmacia dei servizi" (che prevedono l'erogazione di servizi e prestazioni professionali ai cittadini anche da parte delle farmacie) e poi soprattutto in epoca pandemica, quando la/il farmacista ha assunto un ruolo di fondamentale importanza nell'assistenza sanitaria rivolta ai cittadini (**DC1 Scheda SUA-CdS**).

Il CdS in occasione degli incontri con le parti interessate, in particolare con gli Ordini professionali (**DC2 Verbale Comitato Indirizzo 2021**), ha sempre creato uno spazio di discussione per l'ascolto delle istanze della comunità professionale e per la definizione di obiettivi formativi adeguati all'evoluzione della professione. Il CdS in Farmacia dell'Università di Torino si prefigge l'obiettivo di formare professionisti esperti in medicinali, dispositivi medici e prodotti per la salute e per il benessere, declinati in tutti i loro aspetti. Oggi il CdS deve adeguarsi alle aumentate richieste di competenze sull'uso dei medicinali in "real world" in un contesto di sempre maggior complessità per la presenza di pazienti cronici, fragili, in età avanzata, affetti da co-morbidità e trattati con poli-farmacoterapia. Il CdS prepara quindi la/il futura/o farmacista a conoscere tutte le problematiche connesse all'uso dei medicinali nel contesto reale, dal rischio di reazioni avverse alle possibili interazioni fra farmaci e tra farmaci ed alimenti, dalla necessità di educare le/gli assistite/i all'uso corretto dei medicinali allo sforzo di motivarli verso una maggiore aderenza terapeutica. Il percorso formativo fornisce quindi le competenze necessarie per dispensare alle/agli utenti consigli sulla corretta assunzione e manipolazione dei medicinali, avendone ben chiari i rapporti rischio/beneficio e costo/beneficio. L'acquisizione di nozioni di amministrazione aziendale e tecniche di comunicazione idonee a relazionarsi in modo chiaro e professionale con l'utenza, le/i colleghe/i e le Istituzioni sanitarie integrano la formazione teorica della/del laureata/o in Farmacia (**DC1 Scheda SUA-CdS**).

L'offerta formativa, in accordo con le Direttive dell'Unione Europea, propone nel suo percorso discipline complementari ed integrate relative alla filiera della biologia e della chimica, per arrivare alle discipline più professionalizzanti della farmacologia, della chimica farmaceutica, della tecnologia farmaceutica/cosmetica/alimentare. La formazione è completata da un tirocinio professionale obbligatorio di 6 mesi presso una farmacia aperta al pubblico o ospedaliera, che trasforma le competenze fornite dal CdS in abilità pratiche (**DC1 Scheda SUA-CdS**). L'elevato livello di formazione tecnico-scientifica fornita dal CdS rappresenta anche lo strumento di base per l'accesso ai cicli di studio successivi (Scuola di Specializzazione in Farmacia Ospedaliera, Dottorato di Ricerca e Master universitari di secondo livello).

Il monitoraggio degli esiti occupazionali indica la professione della/il farmacista di comunità, in qualità di farmacista collaboratore o titolare, come il maggior bacino di accoglienza della/il laureata/o in Farmacia nel mondo del lavoro. Ciononostante vengono presi in esame anche altri sbocchi occupazionali come l'informazione medico-scientifica, il settore privato dell'industria (farmaceutica, di produzione e commercializzazione di dispositivi medici, di prodotti nutrizionali e dietetici, di prodotti cosmetici ed erboristici) o pubblico (ASL, Servizi Farmaceutici ospedalieri e territoriali) e nell'ambito della ricerca nelle scienze chimiche e farmaceutiche in aziende farmaceutiche, alimentari e cosmetiche (**DC2 Verbale Comitato Indirizzo 2021**).

Gli incontri con le parti interessate (Ordini professionali, Farmacie ospedaliere) sono organizzati periodicamente, seguendo le linee guida fornite dall'Ateneo (**DS1 LG per la consultazione con le parti sociali**). Le risultanze degli incontri (**DC2 Verbale Comitato indirizzo 2021**) sono tenute in considerazione dal CCdS nella ridefinizione degli obiettivi formativi del CdS e nell'aggiornamento costante del profilo professionale. I quadri della SUA-CdS A1.a e A1.b, il Rapporto di Riesame ciclico del 2022 e l'attuale Regolamento didattico (**DC1 Scheda SUA-CdS**, **DC3 Riesame ciclico 2022** e **DC4 Regolamento Didattico CdS**) danno evidenza

dei risultati dell'interazione con le parti interessate e testimoniano le attività condotte dal CdS per consolidare il processo di ascolto delle esigenze del mondo del lavoro e fare evolvere la formazione della figura professionale sulla base dell'evoluzione delle esigenze mantenendo costante l'allineamento tra la domanda di formazione ed i risultati dell'apprendimento.

Tappa rilevante per il rinnovamento del CdS è stato l'anno 2015, quando si è riunita la Conferenza Nazionale dei Direttori di Dipartimento di Farmacia, la quale, sulla base di una ricognizione dell'offerta formativa dei CdS in Farmacia di tutta Italia, ha formulato una proposta armonizzata del piano di studi (**DC5 conferenza nazionale direttori 2015**) invitando i CdS in Farmacia italiani a fare riferimento ad essa nella revisione dell'ordinamento didattico. Il nuovo impianto didattico (Ordinamento 2016) del CdS in Farmacia di Torino ha tenuto conto sia dell'operazione di armonizzazione sopra citata, sia dei suggerimenti raccolti attraverso le valutazioni EduMeter delle/gli studenti nel periodo 2011/2015. L'intervento sull'offerta formativa ha previsto l'uniformazione del rapporto ore di lezione frontale/CFU con il CdS in CTF a 8 ore/CFU, la riorganizzazione del CdS e l'inserimento di tre diversi percorsi arricchiti da insegnamenti liberi destinati ad approfondire tematiche non affrontate negli insegnamenti obbligatori che rispondono a specifiche esigenze della professione (quali farmacia dei servizi, bisogni specifici di soggetti in età avanzata, terapie farmacologiche complesse di pazienti pluripatologici). Un riscontro positivo sulle modifiche apportate all'ordinamento del CdS nel 2016 si è avuto nel 2019 e nel 2021 sia dal confronto con le parti interessate, sia da un sondaggio rivolto ad ex-studenti (**DC2 Verbale Comitato indirizzo 2021**).

La crisi pandemica ha prodotto una significativa accelerazione della trasformazione delle farmacie in centri in grado di erogare prestazioni sanitarie nell'ambito del programma della farmacia dei servizi; durante la pandemia le farmacie hanno svolto il ruolo di presidio sanitario sul territorio per la fornitura di servizi sanitari essenziali per la diagnosi e la prevenzione dell'infezione dal virus. Durante l'emergenza, le farmacie hanno inoltre rafforzato il loro ruolo di dispensatrici di servizi sanitari di prossimità, favorendo le prestazioni di telemedicina; tale tendenza è stata confermata anche nella fase post-emergenziale. Pertanto, sono stati inseriti nel percorso formativo, come insegnamenti opzionali, argomenti relativi a diagnostica e paradiagnostica in accordo con quanto emerso nel 2021 dall'incontro con le parti interessate (**DC2 Verbale Comitato indirizzo 2021, DC3 Riesame ciclico 2022**).

I dati Almalaurea sulla condizione occupazionale delle/i nuove/i laureate/i relativi al 2021 mostrano complessivamente soddisfazione per il CdS, con 88% di laureate/i che si iscriverebbero di nuovo al CdS, pur evidenziando l'insoddisfazione per alcune carenze, riferite principalmente alle strutture (per esempio il numero inadeguato di postazioni informatiche). Sempre secondo Almalaurea il 44% delle/i laureate/i intende proseguire gli studi prediligendo la scuola di specializzazione post-lauream (10,4%), master universitari (16,4%) e l'attività di ricerca (3,1%).

Il tasso di occupazione delle/i laureate/i a un anno dalla laurea è circa del 90% con un tempo di ingresso nel mercato del lavoro di 3,5 mesi; l'82% delle/gli occupate/i dichiara di utilizzare le competenze acquisite grazie al CdS e la soddisfazione generale per il lavoro svolto è di 8 punti su una scala 1-10, dove la retribuzione gioca un ruolo al ribasso (**DC6 Almalaurea**).

A seguito dell'emanazione dei DM 651 del 06/07/2022 e DM 1147 del 10/10/2022, che rendono la laurea abilitante a partire dall'a.a. 2023/2024, è stato necessario aggiornare nuovamente l'Ordinamento didattico per modificare il tirocinio, che diventerà di 900 ore (30 CFU) e vedrà l'introduzione della Prova Pratica Valutativa (PPV). Nell'ultimo incontro con le parti interessate (**DC7 Verbale Comitato indirizzo 2023**) si è presentata la modifica conseguente ai DM sopra citati e si sono aperti i lavori di collaborazione con la professione per preparare la PPV. In tale occasione, per rispondere ad una criticità legata alla mancanza di farmacisti, in particolare nella Regione Piemonte, sono anche state presentate delle attività per una promozione capillare del CdS (via social media, network e campagne pubblicitarie), per attrarre studenti ed aumentare le domande di ammissione al CdS.

#### **Punti di Forza:**

1. I profili formativi sono stati aggiornati e mostrano una buona congruità con le conoscenze trasversali utili per l'accesso ai cicli di studio successivi, tra cui i Corsi di Dottorato di Ricerca, le Scuole di Specializzazione e i Master universitari di secondo livello. Dall'analisi del Rapporto ciclico del riesame risulta un particolare focus sull'inserimento di nuovi insegnamenti opzionali a carattere spiccatamente professionalizzante e la creazione dei tre diversi percorsi per la tesi.

#### **Aree di miglioramento:**

1. E' stato costituito un Comitato di indirizzo non rappresentativo delle parti sociali interessate.
2. Le consultazioni sono limitate all'interazione con rappresentanti dei Consigli dell'Ordine dei Farmacisti e con rappresentanti di farmacie ospedaliere, oltre che con Federfarma e una ex studentessa. Non risultano consultazioni con altri stakeholders del tipo aziende farmaceutiche (area field specialist, area market access etc.), aziende che si interessano di regolatorio e/o di sperimentazione clinica, o che lavorano nel campo degli integratori, di prodotti nutrizionali e dietetici, di prodotti cosmetici ed erboristici, di produzione e commercializzazione di dispositivi medici, che pure vengono citati nel documento di autovalutazione, e la cui necessità già emerge dai risultati del questionario somministrato ai laureati in Farmacia nei 5 anni antecedenti il 2021 e presentati al Comitato di Indirizzo nel 2021. Gli studi di settore indicano che per i laureati in Farmacia il canale farmacia al

pubblico non sembra essere quello maggiormente preferito come professione. Ciò emerge anche dall'offerta formativa relativa ai Master con le seguenti proposte: [Master di II livello in Tecnologie farmaceutiche e Attività regolatorie](#), [Master di II livello in Scienza e Tecnologia dell'Alimentazione e Nutrizione Umana "Michele Ferrero"](#), [Master di II livello in Direzione Strategica delle Aziende Sanitarie](#).

**Fascia di valutazione Punto di Attenzione (CEV):** Parzialmente soddisfacente

**Raccomandazione:**

1. Si raccomanda di ampliare la composizione delle parti interessate da consultare, in forma coerente con le caratteristiche del CdS in esame.

#### Documenti chiave

- **Titolo:**DC1 SCHEDA SUA-CdS e Video di presentazione strutture del CdS

**Descrizione:**Scheda Unica Annuale del Corso di Studio in Farmacia

**Dettagli:**

- Consultazione con le organizzazioni rappresentative – quadri A1.a e A1.b
- Obiettivi formativi e formazione – quadri A4
- **V i d e o   d i   p r e s e n t a z i o n e   s t r u t t u r e   d e l   C d S :**  
<https://drive.google.com/file/d/1l6lmXwRJHgsAxPmucTFUFq6F561e3xzP/view?usp=sharing>

**File:**DC1\_Scheda SUA-CdS.pdf

- **Titolo:**DC2 Verbale Comitato Indirizzo 2021

**Descrizione:**Verbale del comitato di indirizzo del Corso di Studio in Farmacia del 2021

**Dettagli:**intero documento

**File:**DC2\_Verbale\_comitato\_indirizzo\_2021.pdf

- **Titolo:**DC3 Riesame ciclico 2022

**Descrizione:**Rapporto di Riesame Ciclico 2022

**Dettagli:**Quadro 1

**File:**DC3\_Riesame ciclico 2022.pdf

- **Titolo:**DC4 Regolamento didattico CdS

**Descrizione:**Regolamento didattico del Corso di Studio in Farmacia 2023

**Dettagli:**Articolo 2

**File:**DC4\_Regolamento\_didattico\_CdS.pdf

- **Titolo:**DC5 Conferenza nazionale direttori 2015

**Descrizione:**Verbale dell'incontro del SSD CHIM/08, Roma, 20 ottobre 2015

**Dettagli:**intero documento

**File:**DC5\_Conferenza nazionale direttori 2015.pdf

- **Titolo:**DC6 AlmaLaurea

**Descrizione:**Dati AlmaLaurea sulla condizione occupazionale, anno di indagine 2021

**Dettagli:**Farmacia (LM-13) - Requisiti di trasparenza (fonte AlmaLaurea) - pagine 4, 5

**File:**DC6\_AlmaLaurea.pdf

- **Titolo:**DC7 Verbale Comitato Indirizzo 2023

**Descrizione:**Verbale del comitato di indirizzo del Corso di Studio in Farmacia del 2023

**Dettagli:**intero documento

**File:**DC7\_Verbale\_comitato\_indirizzo\_2023.pdf

---

**Documenti a supporto**

- **Titolo:**DS1 LG per la consultazione con le parti sociali

**Descrizione:**Linee guida di Ateneo per la consultazione con le parti sociali

**Dettagli:**pagina 4

**File:**DS1\_LINEE\_GUIDA\_PER\_LA\_CONSULTAZIONE\_CON\_LE\_PARTI\_SOCIALI.pdf

---

## **D.CDS.1.2) Definizione del carattere del CdS, degli obiettivi formativi e dei profili in uscita**

**D.CDS.1.2.1** Il carattere del CdS (nei suoi aspetti culturali, scientifici e professionalizzanti), i suoi obiettivi formativi (generali e specifici) e i profili in uscita risultano coerenti tra di loro e vengono esplicitati con chiarezza.

**D.CDS.1.2.2** Gli obiettivi formativi specifici e i risultati di apprendimento attesi (disciplinari e trasversali) dei percorsi formativi individuati sono coerenti con i profili culturali, scientifici e professionali in uscita e sono chiaramente declinati per aree di apprendimento.

[Tutti gli aspetti da considerare di questo punto di attenzione servono anche da riscontro per la valutazione del requisito di sede D.2].

### **Autovalutazione:**

Il CdS in Farmacia è organizzato secondo le disposizioni previste dalla classe delle Lauree Magistrali in Farmacia e Farmacia industriale di cui al DM 1147 del 10/10/2022. La **scheda SUA-CdS ai quadri A2.a, A2.b, A4.b e A4.c**, esplicita chiaramente che il CdS è di carattere professionalizzante ed inquadra la coerenza dei profili con i fabbisogni formativi emersi dalla consultazione con le parti interessate (**DC1 Scheda SUA-CdS**). Sono adeguatamente dettagliate le funzioni professionali, le competenze cognitive, linguistiche e tecnologiche che permettono di raggiungere gli obiettivi formativi per la figura professionale prevista e sono altresì dettagliati gli sbocchi professionali ai quali la/il laureata/o in Farmacia può accedere. Queste informazioni sono esplicitate anche nel Regolamento didattico del CdS (**DC2 Regolamento didattico CdS**), pubblicato sul sito web del CdS. La progettazione dei profili professionali è attiva e consolidata da numerosi anni (**DC1 Scheda SUA-CdS**). Il CdS ha verificato l'adeguatezza e la coerenza dei profili con l'evoluzione della professione attraverso sondaggi con le/i laureate/i ed incontri con le parti interessate; ciò ha permesso di effettuare una revisione delle funzioni e delle competenze delle/i laureate/i come previsto dagli obiettivi 1 e 2 dell'ultimo Riesame ciclico (**DC3 Riesame ciclico 2022**) e come verificato nel monitoraggio effettuato a gennaio 2023 (**DC4 SMA 2022**).

In accordo con le linee guida di Ateneo (**DS1 LG per il monitoraggio annuale 2023**) gli obiettivi formativi specifici del CdS in Farmacia vengono verificati annualmente dalla Commissione Monitoraggio e Riesame (CMR) ed approvati dal CdS. Durante gli incontri con le parti interessate viene puntualmente valutata la coerenza degli obiettivi formativi specifici rispetto alla figura professionale formata. I risultati dell'apprendimento atteso (RAA) per ogni area disciplinare di apprendimento, declinati in base ai descrittori di Dublino (conoscenza, comprensione, applicazione, abilità trasversali), sono descritti dettagliatamente nella SUA-CdS (**DC1 Scheda SUA-CdS**) e sono coerenti con gli obiettivi formativi previsti dal DM 1147 del 10/10/2022. Il percorso formativo inizia con lo studio dei fondamenti della chimica generale, inorganica ed organica, essenziali per accostarsi allo studio di molecole biologicamente attive (endogene, di sintesi, di estrazione da matrici vegetali), nonché delle discipline biologiche (partendo dalla cellula per arrivare al corpo umano), utili a fornire il supporto per la comprensione del corretto impiego dei farmaci nelle più comuni patologie. Proseguendo negli studi, le/i future/i farmaciste/i comprendono il meccanismo d'azione delle molecole biologicamente attive (aspetti farmacoterapeutici e tossicologici) imparando la relazione fra attività e struttura chimica ed infine apprendono le basi teoriche e pratiche riguardanti la formulazione, l'allestimento ed il controllo delle forme farmaceutiche, nonché le nozioni fondamentali di normativa farmaceutica. Particolare attenzione è riservata allo studio dei principi attivi di origine vegetale, in virtù del crescente interesse per i "prodotti naturali" in ambito salutistico ed alimentare. Un approfondimento nel campo delle preparazioni cosmetiche, inerente alla composizione, alle tecnologie formulative, agli aspetti funzionali ed alla normativa, integra le conoscenze acquisite in altri corsi. In un'ottica proiettata verso la pratica professionale, riveste particolare importanza l'acquisizione da parte della/i laureanda/o di principi di organizzazione e gestione aziendale. La/Il laureanda/o deve inoltre essere in grado di utilizzare correttamente la lingua inglese nell'esercizio della professione e deve possedere adeguate competenze e strumenti per gestire la comunicazione delle informazioni riguardanti i medicinali ed i prodotti per la salute. Durante il IV e V anno del CdS è possibile optare per uno dei tre percorsi offerti: percorso teorico, sperimentale e professionale, combinando insegnamenti teorici e pratici, così da approfondire una pluralità di argomenti o affrontare temi di elevata complessità. Fra gli argomenti che le/gli studenti hanno la possibilità di affrontare e approfondire vi sono la farmacoeconomia, la gestione aziendale, le metodologie avanzate di analisi farmaceutica, la filiera delle piante aromatiche e medicinali, la dermocosmetologia dell'età pediatrica, le medicine non convenzionali, i diversi sistemi di welfare e il management delle aziende sanitarie (**DC2 Regolamento didattico CdS, DC1 Scheda SUA-CdS**). La formazione prevede attività pratiche laboratoriali ed è completata da un tirocinio professionale obbligatorio di 6 mesi da svolgersi interamente presso una farmacia aperta al pubblico oppure per tre mesi presso una farmacia aperta al pubblico ed altri tre presso una farmacia ospedaliera. L'insegnamento di psicologia di relazione, diventato fondamentale e non più opzionale nell'ordinamento partito nell'a.a. 2022/2023, risponde all'esigenza emersa attraverso i sondaggi con le/i laureate/i: prevedere che le/i farmaciste/i acquisiscano nel loro percorso robuste competenze trasversali di comunicazione, diventando idonee/i a relazionarsi in modo efficace e professionale con l'utenza, rappresentata da soggetti sia sani che malati, con le/i colleghi/i e con le Istituzioni sanitarie.

Le conoscenze di tipo psicologico-comunicative e socioeconomiche che il percorso formativo offre alla/al laureata/o, oltre ad approfondite competenze in ambito farmaceutico, risultano indispensabili anche per completare la formazione dell'informatrice/ore divulgatrice/ore. L'informazione scientifica può essere svolta nel settore privato o pubblico. Inoltre, la/il laureata/o in Farmacia ha una preparazione scientifica avanzata in campo farmaceutico, alimentare, cosmetico, erboristico, dietetico e nutrizionale e può svolgere attività di ricerca nelle scienze chimiche e farmaceutiche, progettando e conducendo ricerche teoriche e sperimentali finalizzate ad ampliare e ad innovare la conoscenza scientifica o la sua applicazione in ambito produttivo (**DC2 Regolamento didattico CdS, DC1 Scheda SUA-CdS**).

L'adeguatezza dei RAA e degli obiettivi specifici è verificata annualmente dalla CMR; il follow up del Riesame ciclico presente nella SMA fa il punto della situazione rispetto agli obiettivi prefissati (**DC4 SMA 2022**). Nel Manifesto degli Studi del nuovo ordinamento entrato in vigore per l'a.a. 2022/2023 sono state introdotte delle modifiche per razionalizzare l'offerta degli insegnamenti opzionali (**DC5 Manifesto 2023 Farmacia**). Nell'estate 2021 la CMR ha deciso di somministrare un sondaggio alle/i laureate/i dei 5 anni precedenti per verificare che gli argomenti evidenziati e suggeriti dal sondaggio, nonché quelli suggeriti nel precedente incontro con le

parti interessate, venissero affrontati negli insegnamenti obbligatori (il cui programma è stato rivisto negli ultimi anni) e che i temi più specifici venissero trattati negli insegnamenti opzionali (**DC6 sondaggio laureati**). Per sensibilizzare maggiormente le/gli studenti sugli argomenti trattati negli insegnamenti opzionali e spingerli a sfruttare la ricchezza dell'offerta, viene organizzato un incontro annuale (in settembre) tra docenti e studenti del IV e V anno per spiegare il programma degli insegnamenti a libera scelta al fine di facilitare la programmazione di carriera (**DC7 file presentazione attività libere 2022/2023**). È in fase di programmazione nell'autunno del 2023 un nuovo sondaggio rivolto alle/i laureate/i per verificare se, a conclusione del ciclo di studi dell'Ordinamento 2016, sia cambiata la valutazione delle/i neo-laureate/i nei confronti degli argomenti che andrebbero approfonditi e/o aggiornati alla luce delle nuove competenze richieste dalla professione.

#### **Punti di Forza:**

1. Gli obiettivi formativi specifici e i RAA dei percorsi formativi individuati appaiono coerenti con i profili in uscita e sono chiaramente declinati per aree di apprendimento. Nella riformulazione del CdS nel documento è riportato che sono stati inseriti anche contenuti trasversali. In particolare, da apprezzare l'inserimento di competenze trasversali psicologico-comunicative e socioeconomiche nel percorso formativo.

#### **Aree di miglioramento:**

1. Per ciò che concerne gli obiettivi formativi (generali e specifici), sebbene essi siano ben descritti e congrui con la figura professionale del farmacista, appaiono meno precisi e dettagliati in riferimento ad altri tipi di profili professionali. La mancanza di confronto con alcune importanti figure tra le parti sociali determina una inadeguatezza nel connubio tra obiettivi formativi e alcuni profili in uscita. In alcuni casi specifici, si evidenzia una mancata corrispondenza tra i contenuti previsti all'interno di alcuni corsi opzionali e il settore di riferimento dei docenti proposti (v. ad es. STF0291 - Politerapia e fragilità nell'anziano: ricognizione e riconciliazione terapeutica, aderenza alle prescrizioni CHIM/08).

#### **Fascia di valutazione Punto di Attenzione (CEV): Soddisfacente**

##### **Documenti chiave**

- **Titolo:**DC1 SCHEDA SUA-CdS

**Descrizione:**Scheda Unica Annuale del Corso di Studio in Farmacia

**Dettagli:**

- Carattere professionalizzante del CdS e coerenza dei profili con i fabbisogni formativi – quadri A2.a, A2.b, A4.b e A4.c
- Progettazione dei profili professionali – quadro A1.a
- Risultati dell'apprendimento atteso (RAA) per ogni area disciplinare di apprendimento – quadro A4.b2
- Descrizione obiettivi formativi specifici del Corso di Studio e descrizione del percorso formativo – quadro A4.a
- Profilo professionale e sbocchi occupazionali e professionali previsti per i laureati - quadro A2.a

**File:**DC1\_Scheda SUA-CdS.pdf

- 
- **Titolo:**DC2 Regolamento didattico CdS

**Descrizione:**Regolamento didattico del Corso di Studio in Farmacia 2023

**Dettagli:**Articolo 2

**File:**DC2\_Regolamento\_didattico\_CdS.pdf

- 
- **Titolo:**DC3 Riesame ciclico 2022

**Descrizione:**Rapporto di Riesame Ciclico 2022

**Dettagli:**Obiettivi 1 e 2 Quadro 1

**File:**DC3\_Riesame ciclico 2022.pdf

- 
- **Titolo:**DC4 SMA 2022

**Descrizione:**Scheda di monitoraggio annuale del CdS 2022

**Dettagli:**intero documento

**File:**DC4\_SMA2022.pdf

---

- **Titolo:**DC5 Manifesto 2023 Farmacia

**Descrizione:**Elenco attività formative con relativi crediti suddivise per anno di corso

**Dettagli:**intero documento

**File:**DC5\_Manifesto\_2023\_Farmacia.pdf

---

- **Titolo:**DC6 Sondaggio laureati

**Descrizione:**Sondaggio somministrato ai laureati da meno di 5 anni nel 2021

**Dettagli:**intero documento

**File:**DC6\_Sondaggio laureati 2021.xlsx

---

- **Titolo:**DC7 Presentazione attività libere 2022/23

**Descrizione:**Slides di presentazione delle attività libere del CdS del 29 settembre 2022

**Dettagli:**intero documento

**File:**DC7\_Presentazione\_attività\_libere\_22\_23.pdf

---

#### **Documenti a supporto**

- **Titolo:**DS1 LG per il monitoraggio annuale 2023

**Descrizione:**Linee guida per la compilazione della Scheda di monitoraggio annuale dei CdS 2023

**Dettagli:**intero documento

**File:**DS1\_LineeguidaMonitoraggioAnnuale2023.pdf

---



### D.CDS.1.3) Offerta formativa e percorsi

**D.CDS.1.3.1** Il progetto formativo è descritto chiaramente e risulta coerente, anche in termini di contenuti disciplinari e aspetti metodologici dei percorsi formativi, con gli obiettivi formativi, con i profili culturali/professionali in uscita e con le conoscenze e competenze (disciplinari e trasversali) ad essi associati. Al progetto formativo viene assicurata adeguata visibilità sulle pagine web dell'Ateneo.

**D.CDS.1.3.2** Sono adeguatamente specificate la struttura del CdS e l'articolazione in ore/CFU della didattica erogativa (DE), interattiva (DI) e di attività in autoapprendimento.

**D.CDS.1.3.3** Il CdS garantisce un'offerta formativa ampia, transdisciplinare e multidisciplinare (in relazione almeno ai CFU a scelta libera) e stimola l'acquisizione di conoscenze e competenze trasversali anche con i CFU assegnati alle "altre attività formative".

**D.CDS.1.3.4** Gli insegnamenti a distanza prevedono una quota adeguata di e-tivity, con feedback e valutazione individuale degli studenti da parte del docente e/o del tutor.

**D.CDS.1.3.5** Vengono definite le modalità per la realizzazione/adattamento/aggiornamento/conservazione dei materiali didattici.

[Tutti gli aspetti da considerare di questo punto di attenzione servono anche da riscontro per la valutazione del requisito di sede D.2].

#### Autovalutazione:

Il CdS descrive il proprio progetto formativo nel quadro A4.a della scheda SUA-CdS (**DC1 Estratto Quadro A4.a Scheda SUA-CdS 2023**), nel Regolamento Didattico del CdS (**DC2 verbale CCdS 10/03/2023, allegato 1 Regolamento Didattico CdS**, art. 5 "Attività Formative, insegnamenti, curricula e docenti" e art. 6 "Tipologia delle attività formative") e nel Manifesto degli studi (**DC2 verbale CCdS del 10/03/2023, allegato 2 Manifesto degli Studi**), utilizzando linee guida fornite dall'Ateneo per la compilazione della scheda SUA-CdS (**DS1 LG Scheda SUA-CdS**), delle schede degli insegnamenti e per la redazione del Regolamento Didattico. Le tempistiche previste dall'Ateneo per l'approvazione del Regolamento Didattico e del Manifesto degli Studi vengono rispettate dal CdS ed i documenti vengono regolarmente pubblicati sul sito del CdS ed aggiornati annualmente.

Il percorso formativo è descritto in maniera puntuale nel Regolamento didattico del CdS e nella scheda SUA-CdS ed è coerente con i profili professionali e culturali previsti e con le conoscenze e competenze multidisciplinari che una/un laureata/o in Farmacia deve avere; ciò risulta evidente anche consultando il sito web del CdS alla voce profili professionali (**DC3 link sito web**). Questo approccio adottato dal CdS a partire dal 2008, con il primo importante cambio di ordinamento, è ad oggi ampiamente consolidato.

La struttura del CdS e l'articolazione in ore/CFU della didattica erogativa (DE), interattiva (DI) e di attività in autoapprendimento sono specificate nel Regolamento Didattico del CdS (**DC2 verbale CCdS del 10/03/2023, allegato 1 Regolamento Didattico CdS** art. 4, 5 e 6). Su queste basi, ogni anno nei mesi di febbraio/marzo il CCdS approva il Manifesto degli Studi, che viene poi ratificato dal Consiglio di Dipartimento successivo. Quindi avviene il conferimento degli affidamenti degli insegnamenti o per via diretta ai docenti PO, PA e RTDB e RTDA o tramite bando per RU e docenti esterni. Il Manifesto degli Studi è pubblicato con ampio anticipo nella Guida dello studente nel sito web del CdS e riporta nel cosiddetto Piano di studi di ciascuna coorte il dettaglio degli insegnamenti per annualità. In particolare, per ciascuno degli insegnamenti sono riportati i CFU e le ore di lezione frontale, esercitazioni in aula o in laboratorio, evidenziando l'organizzazione sequenziale degli insegnamenti offerti e le propedeuticità.

L'approvazione del Manifesto degli Studi in seno al CCdS è l'occasione ogni anno di rinnovare e migliorare l'offerta formativa, in termini di contenuti e di organizzazione. Per esigenze di revisione generali dell'offerta formativa dei Corsi di Studio del Dipartimento, la Commissione Didattica di Dipartimento può delineare le linee guida operative dei CdS e farsi promotrice dei cambiamenti. In particolare, nell'ultimo anno l'approvazione del Manifesto degli studi per il CdS in Farmacia è stata occasione per attuare un intervento, annunciato nel rapporto dell'ultimo Riesame ciclico, di razionalizzazione degli insegnamenti opzionali, mettendo sotto monitoraggio quelli che hanno visto, negli ultimi due anni, un numero di iscritti inferiore a quattro-cinque (**DC2 verbale CCdS del 10/03/2023, allegato 2 Manifesto degli Studi**). Il CdS ha l'obiettivo di pubblicizzare adeguatamente alle/gli studenti gli insegnamenti opzionali, ma anche di ottimizzare l'impiego delle risorse "docenti"; nel caso il numero medio di studenti frequentanti l'insegnamento opzionale rimanesse <5, si prevede di interromperne l'erogazione a partire dall'a.a. 2024/2025.

Il CdS si prefigge l'obiettivo di formare professionisti della salute con tutte le competenze necessarie per la dispensazione dei medicinali così come per attività riguardanti la corretta informazione/formazione dell'utenza in merito all'uso di medicinali, integratori alimentari, prodotti cosmetici e dispositivi medici, la gestione aziendale della farmacia, i rapporti con gli altri attori del Servizio Sanitario, la farmacovigilanza, la formulazione, l'allestimento ed il controllo qualità di formulazioni magistrali ed officinali. Con l'ordinamento entrato in vigore nell'a.a. 2016/2017, durante il secondo semestre del quarto anno ed il primo semestre del quinto anno, gli studenti possono optare per differenti percorsi in base alle proprie attitudini ed ambizioni, scegliendo tra insegnamenti teorici e pratici, così da approfondire una pluralità di argomenti. Fra gli argomenti che possono essere approfonditi (anche integrando con un'attività di ricerca sperimentale per la tesi o uno stage in aziende del settore) vi sono ad esempio la farmacoeconomia, la gestione aziendale (anche con riferimento agli aspetti psico-relazionali), le metodologie avanzate di analisi farmaceutica, la sintesi di polimeri di interesse farmaceutico, la filiera delle piante aromatiche e medicinali, la dermocosmetologia dell'età pediatrica, le medicine non convenzionali, la psicologia della salute e della malattia, la tutela della salute nell'Unione Europea, i diversi sistemi di welfare e il management delle aziende sanitarie. Durante il Riesame ciclico del 2022 (**DC4 Riesame ciclico 2022**) ci si è resi conto che era necessario aggiornare i contenuti di alcuni insegnamenti professionalizzanti e migliorare la fase terminale del percorso formativo, coordinando ed ampliando l'offerta di insegnamenti opzionali. Queste modifiche sono state introdotte nel Manifesto degli Studi del nuovo ordinamento entrato in vigore per l'a.a. 2022/2023 (**DC5 SMA 2022 e DC2 verbale CCdS del 10/03/2023, allegato 1 Manifesto degli Studi**). Data la numerosità delle attività opzionali e delle tipologie di tesi offerte e vista la difficoltà delle/gli studenti ad orientarsi nella scelta, a partire dall'anno accademico 2021/2022, è stato istituito un appuntamento annuale, attualmente calendarizzato nel mese di settembre, entro le prime due settimane dall'inizio delle lezioni frontali, rivolto principalmente agli studenti

del IV anno in cui la Presidente del CdS presenta i percorsi disponibili e le/i singole/i docenti illustrano le attività opzionali offerte dal CdS, così da permettere alle/gli studenti di effettuare una scelta ragionata. Inoltre, da molti anni ormai, il Dipartimento organizza una giornata "Tesi porte aperte" (**DC6 File booklet tesi**) in cui le/i docenti dei vari settori scientifico-disciplinari dei CdS di Farmacia e di Chimica e Tecnologia Farmaceutiche sono a disposizione delle/gli studenti per illustrare le tipologie di tesi sperimentale o in stage offerte per la conclusione del percorso di studi.

Le modalità di realizzazione, adattamento, aggiornamento e conservazione del materiale didattico sono oggetto di riflessioni in sede di Commissione Didattica di Dipartimento tenendo in considerazione gli strumenti a supporto della didattica (Moodle, Kaltura, etc..) proposti dalla pagina Intranet dell'Ateneo. La Presidente del CdS inoltra a tutti i membri del CdS le indicazioni concordate in modo trasversale tra i Corsi di Studio del Dipartimento nelle riunioni della Commissione Didattica di Dipartimento, così come inoltra e commenta le comunicazioni/suggerimenti che arrivano dagli organi centrali di Ateneo. Il CCdS promuove da sempre la realizzazione di materiale didattico di vario tipo (documenti Word, PowerPoint, Excel, PDF, immagini, videoregistrazioni) ed ha scelto di renderlo fruibile agli studenti mediante piattaforma Moodle (**DS2 link sito web materiale didattico**), con la quale facilmente si realizzano l'aggiornamento e l'archiviazione di tale materiale. Il CCdS stimola costantemente le/i docenti a migliorare e mantenere aggiornato il materiale didattico. La partecipazione ai corsi IRIDI, organizzati dall'Ateneo fornisce alle/i docenti ulteriori strumenti e metodologie di supporto per produrre materiale didattico di elevata qualità ed innovativo. Durante la pandemia l'Ateneo ha investito molto nella redazione di linee guida, anche multimediali, a disposizione delle/i docenti per la produzione del materiale didattico ed ha finanziato borsisti di supporto alla didattica digitale. Il Dipartimento di Scienza e Tecnologia del Farmaco ha sfruttato questa opportunità per cominciare a produrre materiale per una piattaforma interna a disposizione degli studenti per l'esercizio e l'autovalutazione del grado di apprendimento prima della prova d'esame. Il progetto è nella fase iniziale e ha coinvolto finora gli insegnamenti di Chimica Farmaceutica e Tossicologica I e II di Farmacia (e di CTF), ma il progetto è in fase di ampliamento. Negli ultimi anni sono stati realizzati numerosi video di esperienze laboratoriali che vengono messi a disposizione delle/gli studenti sulla pagina Moodle dell'insegnamento. Le videoregistrazioni delle lezioni effettuate durante il periodo pandemico vengono messe a disposizione delle/gli studenti che non possono frequentare regolarmente le lezioni. La CMR semestralmente esamina i risultati della valutazione del materiale didattico da parte delle/gli studenti (EduMeter); in presenza di criticità, la CMR o la Presidente del CdS invitano la/il docente titolare dell'insegnamento ad effettuare correzioni o integrazioni (come spiegato più in dettaglio nel quadro 4.2). La verifica avviene nel ciclo di valutazione della qualità della didattica dell'anno successivo confrontando i risultati di EduMeter con quelli dell'anno precedente. In qualsiasi momento dell'anno accademico le/gli studenti possono segnalare l'inadeguatezza o l'incompletezza del materiale didattico alla Presidente del CdS o al management didattico, attraverso le/i loro rappresentanti, oppure richiedendo colloqui personalizzati.

#### **Punti di Forza:**

1. Il profilo formativo è ben descritto ed è presente una buona congruità con gli obiettivi formativi. Per quanto riguarda i profili professionali in uscita si evidenzia una piena coerenza con la professione di farmacista. Il progetto formativo è riportato nel sito web in maniera chiara. La distribuzione dei CFU è stata recentemente rivista anche tenendo conto del nuovo ordinamento.
2. Gli insegnamenti offerti consentono per la maggior parte un ampliamento delle conoscenze già acquisite seppur congruo con i profili in uscita come ad esempio: "ATTIVITA' DI CONTROLLO ANALITICO SU ALIMENTI E PRODOTTI DIETETICI", "DERMOCOSMETOLOGIA DELL'ETA' PEDIATRICA: DALLA FORMULAZIONE AL CONSIGLIO IN FARMACIA". Gli insegnamenti quindi garantiscono la multidisciplinarietà.

#### **Aree di miglioramento:**

1. Non è chiara la quantità di didattica interattiva erogata. Poiché l'attivazione della laurea abilitante prevede il percorso dal primo anno (il CCdS ha scelto di non prevedere il passaggio all'ordinamento della laurea abilitante, e quindi la migrazione dal vecchio al nuovo corso), in nessuno dei corsi del primo anno è prevista didattica interattiva e/o attività di autoapprendimento in modo specifico (ultimo accesso 25 ottobre 2023). Pertanto, si ritiene inadeguata l'articolazione in ore/CFU tra didattica erogativa (DE), interattiva (DI) e attività in autoapprendimento. Inoltre, non per tutti gli insegnamenti previsti (v. ad es. Informatica e pensiero computazionale per le scienze della natura; Economia e azienda) sono riportati sul sito web informazioni relative a, ad esempio, obiettivi formativi, risultati dell'apprendimento attesi, programma, modalità di insegnamento, testi consigliati etc.
2. Pur garantendo il CdS un'offerta formativa ampia e multidisciplinare (in relazione ai CFU a scelta libera), per le attività a scelta sono presenti delle schede il cui reperimento sul sito risulta non proprio immediato. Pur garantendo gli insegnamenti offerti la multidisciplinarietà, la transdisciplinarietà, invece, appare molto limitata.
3. Il CdS ha previsto l'erogazione di alcuni insegnamenti in modalità a distanza. Non è chiaro dal sito se e quale è la quota di e-activity, né sono chiarite le modalità di feedback e valutazione individuale degli studenti da parte del docente e/o del tutor. Per la

didattica a distanza, non è definito se per ogni CFU sia presente almeno un'ora di didattica interattiva.

4. Per numerosi insegnamenti non è disponibile alcun materiale didattico. In alcuni casi, è presente materiale didattico risalente a diversi anni fa.

**Fascia di valutazione Punto di Attenzione (CEV):** Parzialmente soddisfacente

**Raccomandazione:**

1. Si raccomanda di rendere disponibili tutte le informazioni relative ai materiali didattici per ciascun insegnamento.
2. Si raccomanda di rendere adeguata l'articolazione in ore/CFU tra didattica erogativa (DE), interattiva (DI) e attività in autoapprendimento.

**Documenti chiave**

- **Titolo:**DC1 Estratto Quadro A4.a Scheda SUA-CdS 2023  
**Descrizione:**Quadro A4.a della Scheda SUA-CdS 2023  
**Dettagli:**intero documento  
**File:**DC1\_Estratto Scheda-SUA-CdS\_2023.pdf

---

- **Titolo:**DC2 Verbale CCdS del 10/03/2023  
**Descrizione:**verbale CCdS del 10/03/2023 con allegato 1 Regolamento Didattico del Corso di Studio in Farmacia 2023, allegato 2 Manifesto degli Studi  
**Dettagli:**allegato 1 art. 4 "Durata del Corso di Studio", art. 5 "Attività Formative, insegnamenti, curricula e docenti" e art. 6 "Tipologia delle attività formative", allegato 2 Manifesto degli Studi  
**File:**DC2\_Verbale\_CCdS\_10\_03\_2023.pdf

---

- **Titolo:**DC3 Descrizione profilo professionale del laureato in Farmacia  
**Descrizione:**profili professionali del laureato in Farmacia  
**Dettagli:**[https://www.farmacia-dstf.unito.it/do/home.pl/View?doc=profili\\_professionali.html](https://www.farmacia-dstf.unito.it/do/home.pl/View?doc=profili_professionali.html)

---

- **Titolo:**DC4 Riesame ciclico 2022  
**Descrizione:**Rapporto di Riesame Ciclico 2022  
**Dettagli:**Obiettivi 1 e 2 Quadro 4  
**File:**DC4\_Riesame ciclico 2022.pdf

---

- **Titolo:**DC5 SMA 2022  
**Descrizione:**Scheda di monitoraggio annuale del CdS 02/07/2022  
**Dettagli:**intero documento  
**File:**DC5\_SMA2022.pdf

---

- **Titolo:**DC6 File Booklet Tesi  
**Descrizione:**Slide di presentazione offerta tesi  
**Dettagli:**intero documento  
**File:**DC6\_File booklet tesi.pdf

---

**Documenti a supporto**

- **Titolo:**DS1 Linee guida per la compilazione della scheda SUA-CdS  
**Descrizione:**Linee guida per la compilazione della scheda SUA-CdS  
**Dettagli:**intero documento  
**File:**DS1\_LG\_Scheda\_SUA-CdS.pdf

---

- **Titolo:**DS2 Materiale didattico

**Descrizione:** Materiale didattico sul sito web del CdS

**Dettagli:** [https://www.farmacia-dstf.unito.it/do/home.pl/View?doc=materiale\\_didattico.html](https://www.farmacia-dstf.unito.it/do/home.pl/View?doc=materiale_didattico.html)

---

## D.CDS.1.4) Programmi degli insegnamenti e modalità di verifica dell'apprendimento

**D.CDS.1.4.1** I contenuti e i programmi degli insegnamenti sono coerenti con gli obiettivi formativi del CdS, sono chiaramente illustrati nelle schede degli insegnamenti e viene loro assicurata un'adeguata e tempestiva visibilità sulle pagine web del CdS.

**D.CDS.1.4.2** Le modalità di svolgimento delle verifiche dei singoli insegnamenti sono chiaramente descritte nelle schede degli insegnamenti, sono coerenti con i singoli obiettivi formativi e adeguate ad accertare il raggiungimento dei risultati di apprendimento attesi. Le modalità di verifica degli insegnamenti sono comunicate e illustrate agli studenti.

**D.CDS.1.4.3** Le modalità di svolgimento della prova finale sono chiaramente definite e illustrate agli studenti.

### Autovalutazione:

Gli **insegnamenti** offerti dal CdS in Farmacia sono coerenti nei contenuti e nei programmi con gli obiettivi formativi previsti. Tale coerenza può essere monitorata avendo come riferimento il quadro A4.b.2 della Scheda SUA-CdS (DC1 Scheda SUA-CdS) che riporta la descrizione dei contenuti per le diverse discipline che concorrono alla costruzione dei saperi della/ laureata/o in Farmacia e la/o preparano all'abilitazione alla professione di farmacista (nell'ordine previsto in SUA: discipline informatiche, matematiche, fisiche e statistiche, chimiche di base, biologiche di base, biologiche e farmacologiche, chimico-farmaceutiche e tecnologiche, in accordo con l'ordinamento della classe LM-13). La Scheda SUA-CdS riporta anche l'elenco degli insegnamenti in cui tali contenuti vengono erogati alle/gli studenti. Appaiono chiare due caratteristiche fondamentali per la costruzione del percorso di formazione della/ futura/o farmacista: la multidisciplinarietà che contraddistingue l'offerta formativa e la sequenzialità con cui vengono proposte le attività formative. Il CCdS deve intervenire per garantire l'equilibrio tra le discipline nei contenuti espressi dai programmi e l'ordine con cui vengono offerte perché le competenze si stratifichino in modo logico e sia favorito l'apprendimento. Uno degli obiettivi del CdS, prima della fine del 2023, per la compilazione della Scheda SUA-CdS 2024 è la costruzione della matrice di Tuning per verificare la coerenza tra i contenuti degli insegnamenti e gli obiettivi formativi del CdS.

I **programmi** degli insegnamenti erogati sono descritti nelle schede degli insegnamenti, le quali sono pubblicate sul sito web del CdS e sono lo strumento fondamentale per la comunicazione/informazione delle/gli studenti (**DS1 schede insegnamenti sito web CdS**). La responsabilità della loro compilazione è della/ docente titolare dell'insegnamento/modulo. Le/i docenti titolari di insegnamenti vengono sollecitati all'aggiornamento costante delle schede sia in sede di Consiglio di Dipartimento, che in CCdS (**DC2 verbale CCdS del 13/04/2023**). L'iter per la compilazione delle schede degli insegnamenti segue un cronoprogramma coerente con le "linee guida per la compilazione della scheda di insegnamento" proposta dall'Ateneo (**DS2 LG Schede Insegnamento**). Le/i docenti responsabili dell'insegnamento sono abilitate/i alla modifica della scheda insegnamento per l'a.a. successivo a partire dal mese di giugno; il management didattico mediante e-mail avvisa le/i docenti della necessità di procedere alla modifica ed indica il termine per la conclusione del lavoro di revisione (tipicamente a metà/fine del mese di luglio).

La/Il docente nella revisione delle schede degli insegnamenti deve aver cura che siano ben declinati gli aspetti relativi a:

- prerequisiti: si tratta delle conoscenze eventualmente necessarie per poter seguire efficacemente l'insegnamento; in questo quadro vanno inserite anche le eventuali propedeuticità individuate dal CdS in fase di redazione delle regole per la compilazione del piano di studi;
- obiettivi formativi: l'attenzione richiesta alla/al docente nella compilazione del quadro in questione è quella di verificare la corrispondenza con gli obiettivi formativi dell'insegnamento descritti nei quadri della SUA-CdS A2.b e A4.a (DC1 Scheda SUA-CdS);
- risultati di apprendimento attesi: corrispondono a quanto si deve conoscere, comprendere ed essere in grado di fare al termine del processo di apprendimento, in coerenza con quanto previsto dai Descrittori di Dublino pertinenti e definiti dal CdS (**DC1 Scheda SUA-CdS**);
- programma: descrizione dei contenuti disciplinari dell'insegnamento;
- modalità di svolgimento delle lezioni: riguardano informazioni su come si svolgerà la lezione, il numero di ore di didattica frontale e di laboratorio previste, l'obbligatorietà o meno della frequenza;
- modalità di verifica dell'apprendimento: chiarisce le modalità di svolgimento dell'esame ed i parametri della sua valutazione;
- attività di supporto: eventuali attività utili per supportare la didattica dell'insegnamento;
- testi consigliati: materiale didattico.

La verifica della completezza e correttezza delle informazioni riportate nelle schede di insegnamento viene effettuata annualmente dalla Commissione Didattica Paritetica (CDP) (**DC2 verbale CCdS del 13/04/2023, DC3 relazione CDP 2022**), che segnala eventuali problemi od inesattezze presenti. Ogni anno la CMR con la Scheda di Monitoraggio Annuale (SMA), secondo le scadenze comunicate dall'Ateneo, verifica la coerenza del contenuto delle schede con il progetto formativo.

La **verifica dell'apprendimento** è oggetto di descrizione dettagliata nell'art. 7 del Regolamento didattico del CdS (DC4 Regolamento didattico CdS). La verifica può consistere in: esame orale o compito scritto o relazione scritta o orale sull'attività svolta oppure test con domande a risposta libera o a scelta multipla o prova di laboratorio o esercitazione al computer e può comprendere anche più di una tra le forme su indicate. Tutte le informazioni relative all'accertamento finale, che devono essere valide per tutte/i le/gli studenti, e anche l'eventuale possibilità di effettuare accertamenti parziali *in itinere*, sono indicate prima dell'inizio di ogni anno accademico dalla/ docente responsabile nella scheda dell'insegnamento. Il calendario degli esami di profitto prevede 8 appelli, distribuiti nel corso

dell'anno accademico. Per gli insegnamenti opzionali, di lingua e di informatica, gli appelli devono essere almeno 5. Gli appelli sono ridotti a 3 per insegnamenti non attivati nell'anno. Il calendario degli esami viene proposto in revisione alle/i rappresentanti delle/gli studenti nel mese di luglio e successivamente passato al vaglio delle/i docenti, quindi pubblicato sul sito web del CdS per essere reso noto a tutti gli/le studenti. In caso di impossibilità a rispettare la data di una verifica, la/il docente deve darne comunicazione tempestiva agli/alle studenti ed al manager didattico; in ogni caso, le date degli esami, una volta pubblicate, non possono essere anticipate.

Come indicato nell'art. 8 del Regolamento didattico del CdS (**DC4 Regolamento didattico CdS**), la **prova finale** consiste nello svolgimento di una tesi, che può essere teorica, professionale o sperimentale, in base al percorso scelto dalla/o studente. Essa vale sempre 10 CFU indipendentemente dal percorso, ma il piano carriera della/o studente in Farmacia deve includere alcune specifiche attività formative preliminari previste per ciascun tipo di prova finale:

#### Percorso teorico

Le/Gli studenti che optano per questo percorso redigono una tesi di ricerca teorica, che consiste in una produzione scritta autonoma ed originale derivante dalla consultazione ed elaborazione personale di fonti bibliografiche scientifiche autorevoli. L'impegno richiesto è di circa due mesi a tempo pieno. Su proposta della/l relatrice/ore, nel caso in cui l'argomento della tesi sia particolarmente complesso o innovativo, è possibile prolungare la tesi di un mese e acquisire ulteriori 4 CFU (ricompresi fra i 300 complessivi, in alternativa ad un insegnamento opzionale).

#### Percorso professionale

Il percorso professionale prevede che la/o studente svolga uno stage trimestrale facoltativo (aggiuntivo rispetto al tirocinio obbligatorio di sei mesi) e produca un elaborato di elevata originalità, in cui siano espresse in modo critico le attività svolte durante tale esperienza, anche con riferimento alla letteratura scientifica esistente sull'argomento, con un impegno approssimativo di due mesi a tempo pieno. La/o studente che opta per il percorso professionale deve inserire nel piano carriera (in aggiunta alla prova finale da 10 CFU) tra i CFU di attività opzionali lo stage facoltativo di tre mesi (16 CFU) ed un'attività formativa teorica integrativa (TAF C) propedeutica allo svolgimento dello stage e con esso coerente (in base alle indicazioni della/l relatrice/ore), da 4 CFU.

#### Percorso sperimentale

Il percorso sperimentale prevede che la/o studente produca un elaborato di elevata originalità e caratterizzato da innovazione scientifica, in cui siano esposti i risultati di un lavoro di ricerca condotto per un periodo di almeno sei mesi sotto la guida di una/un docente in un laboratorio (chimico, biologico, computazionale ecc.) interno o esterno all'Ateneo. La/o studente che opta per il percorso sperimentale deve inserire nel piano carriera (in aggiunta alla prova finale da 10 CFU), scegliendo tra i CFU di attività opzionali un'attività formativa teorica integrativa (TAF C) propedeutica all'attività di ricerca e con essa coerente (in base alle indicazioni della/l relatrice/ore), da almeno 4 CFU e attività formative di "Laboratorio per la tesi" (per 20 CFU, TAF C).

Ci sono due appuntamenti all'anno in cui le/gli studenti vengono informate/i in merito alle tipologie di tesi offerte e alle varie possibilità di compilazione del piano carriera che queste comportano; questi appuntamenti sono rivolti prevalentemente a studenti che frequentano il IV anno del CdS. Nel primo appuntamento, in settembre, entro le prime due settimane dall'inizio delle lezioni frontali, la Presidente del CdS presenta i percorsi disponibili e le/i docenti illustrano le attività opzionali (attività libere) offerte dal CdS, così da permettere alle/gli studenti di orientarsi nella scelta del percorso relativo alla prova finale (**DC5 File presentazioni attività libere**). Nel mese di novembre viene poi organizzata una giornata "Tesi porte aperte", in cui le/i docenti del CdS sono a disposizione delle/gli studenti per presentare le tipologie di tesi, in particolare quelle di tipo sperimentale o in stage, che potrebbero scegliere al termine del loro percorso di studi (**DC6 File booklet tesi**).

#### **Punti di Forza:**

1. I contenuti dei programmi presenti sul sito web sono coerenti con gli obiettivi formativi del CdS.
2. Nella gran parte dei casi, le modalità di svolgimento delle verifiche degli insegnamenti sono descritte ed appaiono coerenti con i singoli obiettivi formativi, nonché adeguate ad accertare il raggiungimento dei RAA. In tali casi, le modalità di verifica degli insegnamenti sono rese note agli studenti.
3. Nella gran parte dei casi, le modalità di svolgimento della prova finale sono definite e illustrate agli studenti. Vengono organizzati momenti in cui i docenti del CdS sono a disposizione delle/gli studenti per presentare le tipologie di tesi.

#### **Aree di miglioramento:**

1. Non tutti gli insegnamenti rendono disponibile il programma e le altre informazioni necessarie. In alcuni casi, mancano tutte le informazioni necessarie. In nessun caso vengono definiti i criteri adottati per la graduazione dei voti. Nella SUA-CdS, nel quadro A5.b, è indicato un link che però riporta ad una pagina inesistente (ultimo accesso: 18 novembre 2023 ore 20:35).

**Fascia di valutazione Punto di Attenzione (CEV):** Soddisfacente

**Documenti chiave**

- **Titolo:**DC1 SCHEDA SUA-CdS

**Descrizione:**Scheda Unica Annuale del Corso di Studio in Farmacia

**Dettagli:**

- Conoscenza e comprensione e Capacità di applicare conoscenza e Comprensione (quadri A4.b1 e A4.b2)
- Professioni (quadro A2.b) e Obiettivi formativi specifici del Corso e descrizione del percorso formativo (quadro A4.a)
- Risultati dell'apprendimento attesi: Autonomia di giudizio Abilità comunicative Capacità di apprendimento (quadro A4.c)

**File:**DC1\_Scheda SUA-CdS.pdf

- 
- **Titolo:**DC2 Verbale CCdS del 13/04/2023

**Descrizione:**verbale CCdS del 13/04/2023

**Dettagli:**punto 3 all'ordine del giorno

**File:**DC2\_Verbale\_CCdS\_13\_04\_2023.pdf

- 
- **Titolo:**DC3 Relazione CDP 2022

**Descrizione:**relazione annuale commissione didattica paritetica 2022

**Dettagli:**quadro A, schede di insegnamento

**File:**DC3\_Relazione CDP 2022.pdf

- 
- **Titolo:**DC4 Regolamento didattico CdS

**Descrizione:**Regolamento didattico del Corso di Studio in Farmacia 2023

**Dettagli:**art. 7 "Esami ed altre verifiche del profitto degli studenti"; art. 8 "Prova finale e lingua straniera"

**File:**DC4\_Regolamento\_didattico\_CdS.pdf

- 
- **Titolo:**DC5 Presentazione attività libere 2022/23

**Descrizione:**Slide di presentazione delle attività libere del CdS del 29 settembre 2022

**Dettagli:**intero documento

**File:**DC5\_Presentazione\_AL\_22\_23.pdf

- 
- **Titolo:**DC6 File Booklet Tesi

**Descrizione:**Slide di presentazione offerta tesi

**Dettagli:**intero documento

**File:**DC6\_File booklet tesi.pdf

---

**Documenti a supporto**

- **Titolo:**DS1 Schede insegnamenti sul sito web del CdS

**Descrizione:**Schede insegnamenti sul sito web del CdS

**Dettagli:**<https://www.farmacia-dstf.unito.it/do/home.pl/View?doc=/edu/Insegnamenti.html>

- 
- **Titolo:**DS2 LG Schede Insegnamento

**Descrizione:**Linee Guida di Ateneo per la compilazione e la revisione delle schede insegnamento

**Dettagli:**intero documento

**File:**DS2\_LG\_Schede\_Insegnamento.pdf

## **D.CDS.1.5) Pianificazione e organizzazione degli insegnamenti del CdS**

**D.CDS.1.5.1** Il CdS pianifica la progettazione e l'erogazione della didattica in modo da agevolare l'organizzazione dello studio, la partecipazione attiva e l'apprendimento da parte degli studenti. l'erogazione della didattica in modo da agevolare la frequenza e l'apprendimento da parte degli studenti.

**D.CDS.1.5.2** Docenti, tutor e figure specialistiche, laddove previste, si riuniscono per pianificare, coordinare ed eventualmente modificare gli obiettivi formativi, i contenuti, le modalità e le tempistiche di erogazione e verifica degli insegnamenti.

### **Autovalutazione:**

Seguendo le regole stabilite dal Regolamento Didattico di Ateneo e di Dipartimento (**DS1 Regolamento Didattico di Ateneo e DS2 Regolamento didattico di Dipartimento**) ogni anno il CdS definisce la didattica erogata per l'a.a. successivo approvando il Regolamento Didattico del CdS per la nuova Coorte ed il Manifesto degli Studi (**DC1 Verbale CCdS del 10/03/2023, allegato 1 Regolamento Didattico**). Il management didattico inserisce nella Scheda SUA-CdS (**DC2 Scheda SUA-CdS**) le coperture degli insegnamenti, una volta deliberate. Si tratta del momento conclusivo della fase di ri-progettazione del CdS, secondo un processo che parte fin dall'inizio dell'a.a. con riflessioni generate dall'esame della relazione della CDP (**DC3 Relazione CDP 2022**) e dai suggerimenti provenienti dalla consultazione delle parti interessate. Nell'art. 6 del Regolamento didattico vengono definiti: la suddivisione delle 25 ore previste per CFU, la previsione di due periodi didattici, le propedeuticità e gli obblighi di frequenza (**DC1 Verbale CCdS del 10/03/2023, allegato 1 Regolamento Didattico**). Sulla base delle scadenze amministrative, entro il mese di giugno, il CdS approva il calendario didattico dell'a.a. successivo: inizio e fine lezioni, periodi esami. Il Regolamento Didattico ed il Manifesto degli Studi (**DC1 Verbale CCdS del 10/03/2023, allegato 1 Regolamento Didattico e allegato 2 Manifesto degli Studi**), una volta approvati dal CdS e dal Dipartimento vengono pubblicati sul sito del CdS. Una volta definito il calendario didattico si predispone l'occupazione dei laboratori didattici, condividendola con le/i docenti dei CdS che utilizzano gli stessi laboratori; successivamente la commissione per gli orari delle lezioni entro la metà di luglio predispone una bozza di orario delle lezioni del primo semestre, in modo da poter provvedere tempestivamente alla sua pubblicazione ed alla prenotazione degli spazi per la didattica delle lezioni frontali. Stesso procedimento si svolge per l'orario del secondo semestre intorno al mese di gennaio. Entro il mese di luglio il management didattico predispone una bozza degli appelli per l'a.a. successivo, che viene visionata sia dalle/i docenti sia dalle/i rappresentanti delle/gli studenti; si pone sempre particolare attenzione ad evitare la sovrapposizione di appelli di insegnamenti della stessa annualità per permettere alle/gli studenti di avere la più ampia disponibilità possibile di appelli utilizzabili (**DC2 Scheda SUA-CdS**). È prevista la possibilità di avere due appelli fuori dalle finestre di sospensione della didattica, in autunno ed in primavera, per permettere alle/gli studenti di recuperare degli esami e potersi laureare in corso.

La pubblicità degli orari delle lezioni e degli appelli viene assicurata nei modi più ampi possibili; ogni modifica e variazione di orario oltre ad essere inserita nell'apposita sezione viene tempestivamente comunicata direttamente dalle/i docenti alle/gli studenti tramite e-mail oppure tramite la piattaforma Campusnet come previsto dal Regolamento Didattico del CdS (**DC1 Verbale CCdS del 10/03/2023, allegato 1 Regolamento Didattico**).

L'organizzazione dei Corsi di Studio del Dipartimento prevede che la pianificazione, il coordinamento e l'eventuale modifica degli obiettivi formativi, i contenuti, le modalità e le tempistiche di erogazione e verifica degli insegnamenti vengano presi in esame e discussi in modo concertato in Commissione Didattica di Dipartimento, CMR ed in CCdS. Ogni anno l'inizio delle lezioni del primo semestre rappresenta il momento chiave di verifica dell'andamento delle carriere delle/gli studenti delle varie coorti; infatti il numero di studenti regolari che vengono ammessi alla frequenza degli insegnamenti di Analisi dei medicinali I e II, rispettivamente vincolati al superamento degli esami di Chimica Generale ed Inorganica e di Chimica Organica, è il risultato delle performance delle/gli studenti, quindi un primo indicatore, per quanto grezzo, dell'andamento delle loro carriere. Nel caso emergano criticità specifiche, queste vengono affrontate dalla CMR insieme alle/i docenti interessate/i per valutare il problema e concertare una soluzione. Per esempio, il CdS si è reso conto che in fase post-pandemica gli/le studenti hanno mostrato crescenti difficoltà a restare in corso nel passaggio tra il secondo ed il terzo anno, osservando che una percentuale elevata di studenti posticipava la frequenza dell'insegnamento di Analisi dei Medicinali II, che prevede come propedeuticità il superamento dell'esame di Chimica Organica. Dopo la presa in carico del problema da parte della CMR, la consultazione delle/i docenti interessate/i ha portato a sperimentare per l'a.a. 2022/2023 l'inserimento di una prova *in itinere* di Chimica Organica per suddividere l'esame in due parti e facilitarne il superamento. Visto l'esito solo parzialmente positivo di questo intervento, il CdS ha deciso, sentiti le/i rappresentanti delle/gli studenti, di modificare l'organizzazione dell'insegnamento di Chimica Organica che a partire dall'a.a. 2023/2024 diventerà annuale. Il carico didattico sarà suddiviso sui due semestri rendendo più favorevoli alle/gli studenti le tempistiche di erogazione delle lezioni e della verifica dell'apprendimento, suddividendo quest'ultima in più prove (**DC1 verbale CCdS del 10/03/2023**).

Durante il percorso di studi è previsto un tirocinio curriculare obbligatorio di sei mesi, che permette alla/o studente di misurarsi con la realtà professionale, applicando i concetti appresi ed imparando quelli più strettamente connessi al lavoro all'interno della farmacia; esso può essere svolto in una farmacia aperta al pubblico oppure in una farmacia ospedaliera. Sono sottoscritte con gli Ordini Provinciali dei Farmacisti delle convenzioni secondo le procedure previste dai competenti organi di Ateneo (**DC4 convenzione Ordine dei Farmacisti di Torino**). Il Dipartimento sottoscrive altresì con gli Ordini dei Farmacisti un Memorandum di Intesa, valido a tempo indeterminato (**DC5 Regolamento tirocinio**). La convenzione è valida per tutte le Farmacie contenute nell'elenco di cui all'art.9 del suddetto regolamento. Il tirocinio curriculare è coordinato dalla Commissione per il Tirocinio professionale del Dipartimento di Scienza e Tecnologia del Farmaco. La commissione è composta, secondo il regolamento del tirocinio curriculare attualmente in vigore (art.4), dalla/l Diretrice/ore del Dipartimento o sua/o delegata/o, le/i Presidenti dei CdS delle lauree LM-13 o loro delegate/i, la/il Presidente dell'Ordine dei Farmacisti della provincia di Torino o sua/o delegata/o, una/o studente delegata/o dalle/i rappresentanti in CdD (**DC5 Regolamento tirocinio**). L'art. 2 del Regolamento precisa che l'attività di tirocinio deve essere svolta per un totale di 25 ore per ciascun CFU, durante l'arco temporale di almeno sei mesi. La presenza in farmacia si articola su un massimo di 6



giorni/settimana per un massimo di 7 ore al giorno entro le fasce orarie di apertura secondo quanto stabilito dallo specifico progetto. In questo periodo la/il tirocinante è assistito da una/un Tutor accademica/o e da una/un Tutor professionale. Per poter ricoprire la funzione di Tutor accademica/o, la/il docente deve appartenere ai settori CHIM09, BIO14, CHIM08 oppure essere in possesso della abilitazione professionale. Le/I Tutor accademici, il cui elenco è disponibile sul sito del CdS (**DC6 Tutor accademici**), collettivamente costituiscono la Conferenza dei Tutor, con la funzione di supporto didattico alla Commissione per il Tirocinio. La/Il Tutor professionale, individuata/o dagli Ordini Provinciali dei Farmacisti tra le/i proprie/i lavoratrici/ori in possesso di competenze professionali adeguate e coerenti con il progetto formativo, ha il compito di affiancare la/il tirocinante sul luogo di lavoro. Possono svolgere il ruolo di Tutor professionale: la/il titolare della Farmacia, la/il direttrice/ore, oppure una/un collaboratrice/ore da essi designata/o fra i farmacisti che abbiano svolto l'attività professionale per almeno due anni in una farmacia aperta al pubblico o in una farmacia ospedaliera. La/Il Tutor professionale si fa carico della formazione professionale della/il tirocinante, assumendosene la relativa responsabilità. Si possono esercitare le funzioni di Tutor professionale per una/un solo tirocinante contemporaneamente. Durante il tirocinio, la/o studente redige un diario, in modalità telematica, in cui descrive le attività svolte. Il diario è condiviso in tempo reale con le/i tutor professionale e accademica/o, così che entrambi possano verificare, commentare, stimolare approfondimenti. Il tirocinio termina con la valutazione del diario da parte della/il Tutor accademica/o, che tiene conto del giudizio espresso dalla/il Tutor professionale.

Le/Gli studenti possono svolgere il tirocinio all'estero (per un massimo di tre mesi), nell'ambito del progetto Erasmus+ o all'interno dell'Unione Europea al di fuori degli accordi Erasmus+, in una farmacia ospedaliera o aperta al pubblico.

A partire dall'a.a. 2023/2024 il CdS in Farmacia sarà abilitante alla Professione di Farmacista secondo il DM 1147 del 10/10/2022; il Regolamento per il tirocinio dovrà essere modificato e si redigerà un apposito regolamento per la PPV che le/gli studenti dovranno sostenere prima della prova finale, secondo il DM 651 del 05/07/2022. L'art.10 del Regolamento Didattico del CdS è già stato modificato (**DC1 Verbale CCdS del 10/03/2023, allegato 1 Regolamento Didattico**) per quanto riguarda le propedeuticità necessarie per poter iniziare il primo o il secondo trimestre di tirocinio.

#### **Punti di Forza:**

1. Nel documento di autovalutazione viene dichiarato che la progettazione e l'erogazione della didattica vengono predisposte in modo da agevolare l'organizzazione dello studio. La bozza di calendario degli esami di profitto viene condivisa con i rappresentanti degli studenti prima di essere pubblicata. Ciò consente una partecipazione attiva da parte degli studenti.

#### **Aree di miglioramento:**

1. La descrizione del percorso del tirocinio curriculare trascurava l'importante momento necessario a pianificare, coordinare ed eventualmente modificare gli obiettivi formativi, i contenuti, le modalità e le tempistiche di erogazione e verifica degli insegnamenti.
2. Pur essendo stata istituita una Commissione per il Tirocinio, non esiste una traccia scritta di eventuali riunioni o non sono stati forniti verbali con la documentazione per la valutazione. Non viene chiarito se, come e quando si verifica un'interazione tra tutor/docenti ed altre figure per coordinare le attività formative, anche e soprattutto per quel che riguarda i contenuti. Durante l'audizione è emerso che, considerato l'ambiente definito "familiare", molto spesso gli incontri, pur verificatisi, non vengono strutturati e formalizzati.

**Fascia di valutazione Punto di Attenzione (CEV):** Parzialmente soddisfacente

#### **Raccomandazione:**

1. Si raccomanda di strutturare, con relative formalizzazioni, gli incontri della Commissione per il tirocinio.

#### **Documenti chiave**

- **Titolo:** DC1 Verbale del CCdS del 10/03/2023

**Descrizione:** verbale CCdS del 10/03/2023 con allegato 1 Regolamento Didattico del Corso di Studio in Farmacia 2023, allegato 2 Manifesto degli Studi

**Dettagli:** allegato 1 art. 6 "Tipologia delle attività formative", art. 7 "Esami ed altre verifiche del profitto degli studenti", art. 10 "Propedeuticità e obblighi di frequenza"; allegato 2 Elenco attività formative con relativi crediti suddivise per anno di corso;

Variazione insegnamento chimica Organica (punti 3 e 5 all'ordine del giorno)

**File:**DC1\_Verbale\_CCdS\_10\_03\_2023.pdf

---

- **Titolo:**DC2 SCHEDA SUA-CdS

**Descrizione:**Scheda Unica Annuale del Corso di Studio in Farmacia

**Dettagli:**quadri B2.a, B2.b, B3

**File:**DC2\_Scheda SUA-CdS.pdf

---

- **Titolo:**DC3 Relazione CDP 2022

**Descrizione:**relazione annuale Commissione Didattica Paritetica 2022

**Dettagli:**quadro D, gestione opinioni studenti

**File:**DC3\_Relazione CDP 2022.pdf

---

- **Titolo:**DC4 Convenzione Ordine dei Farmacisti di Torino

**Descrizione:**Convenzione per lo svolgimento di tirocini curriculari

**Dettagli:**articolo 3

**File:**DC4\_Convenzione Ordine dei farmacisti di Torino.pdf

---

- **Titolo:**DC5 Regolamento tirocinio

**Descrizione:**Regolamento del tirocinio per i Corsi di Studio delle classi LM-13 e 14/S (Corsi di Studio in Farmacia e Chimica e Tecnologia Farmaceutiche)

**Dettagli:**intero documento

**File:**DC5\_Regolamento tirocinio curriculare.pdf

---

- **Titolo:**DC6 Tutor accademici

**Descrizione:**Elenco Tutor accademici e disponibilità ad accogliere tirocinanti sul sito web del Corso di Studio

**Dettagli:**[https://www.farmacia-dstf.unito.it/do/home.pl/View?doc=tirocinio\\_tutor\\_disponibili.html](https://www.farmacia-dstf.unito.it/do/home.pl/View?doc=tirocinio_tutor_disponibili.html)

---

#### Documenti a supporto

- **Titolo:**DS1 Regolamento didattico di Ateneo

**Descrizione:**regolamento didattico di Ateneo

**Dettagli:**intero documento

**File:**DS1\_Regolamento\_didattico\_Ateneo.pdf

---

- **Titolo:**DS2 Regolamento didattico di Dipartimento

**Descrizione:**regolamento didattico di Dipartimento

**Dettagli:**intero documento

**File:**DS2\_Regolamento\_didattico\_Dipartimento.pdf

---

## D.CDS.2) L'Assicurazione della Qualità nell'erogazione del Corso di Studio

### D.CDS.2.1) Orientamento e tutorato

**D.CDS.2.1.1** Le attività di orientamento in ingresso e in itinere favoriscono la consapevolezza delle scelte da parte degli studenti.

**D.CDS.2.1.2** Le attività di tutorato aiutano gli studenti nello sviluppo della loro carriera e a operare scelte consapevoli, anche tenendo conto degli esiti del monitoraggio delle carriere.

**D.CDS.2.1.3** Le iniziative di introduzione o di accompagnamento al mondo del lavoro tengono conto dei risultati del monitoraggio degli esiti e delle prospettive occupazionali.

[Tutti gli aspetti da considerare di questo punto di attenzione servono anche da riscontro per la valutazione del requisito di sede D.3].

#### Autovalutazione:

Le attività di orientamento e tutorato, in stretto raccordo con l'Ateneo e con il Dipartimento, vengono proposte, coordinate e pianificate per ogni a.a. dalla Commissione OTP (Orientamento, Tutorato, Placement) di Dipartimento, in cui sono presenti 2 docenti del CdS e un rappresentante degli studenti del CdS. Le attività di OTP, come previsto dalla scheda SUA-CdS (**DC1 Scheda SUA-CdS**), sono strutturate in Orientamento in ingresso, Orientamento e Tutorato in itinere ed Orientamento in uscita. Queste attività hanno lo scopo di accompagnare le/gli studenti nella scelta consapevole del CdS e di supportarli fin dall'inizio affinché il raggiungimento del titolo si svolga in condizioni di serenità e nei tempi stabiliti; le azioni di Orientamento e Tutorato sono pertanto tra loro coerenti e coordinate.

Il CdS aderisce alle iniziative di **Orientamento in ingresso** promosse dall'Ateneo (**DC2 Orientamento**): le Giornate di Orientamento, il Progetto Ambasciatori, il Progetto Start@Unito e dal 2022 il Progetto PNRR OrientaUnito. Queste iniziative forniscono chiavi di lettura e strumenti per orientarsi nell'ampia offerta formativa di UniTo e prevedono dei momenti in cui il CdS si presenta alle/gli studenti di Scuola Secondaria di II grado ed al loro corpo docente, fornendo materiale per insegnamenti online che possono essere seguiti dalle/gli studenti ancor prima della loro immatricolazione.

L'ampia offerta lavorativa per la/il laureata/o in Farmacia è alla base della pianificazione delle attività di Orientamento (**DC3 programmazione OTP**) che contestualizzano l'informazione sulle caratteristiche del CdS e orientano alla scelta consapevole. Tra le attività attualmente proposte, alcune sono in essere da anni, altre sono state attivate recentemente. (**DC4 OTP Farmacia**):

1. *Open day di Dipartimento*
2. *Seminari* di argomenti di ampio interesse correlati ai contenuti del CdS, svolti da studenti Tutor in modalità *peer-to-peer*
3. *"Matricola per un giorno"*, lezioni universitarie predisposte per le/gli studenti di Scuola secondaria di II grado (7 lezioni proposte per ogni a.a.)
4. *Progetti PCTO* (Percorsi per le Competenze Trasversali e l'Orientamento) destinati a studenti del III e IV anno di Scuola secondaria di II grado (24 PCTO attivati negli ultimi tre a.a.)
5. *Implementazione dei canali social* (Facebook e Instagram) ed apertura di un canale YouTube del Dipartimento
6. *Creazione di materiale video quali*: pillole di laboratorio, video informativo del DSTF (**DS1 Video Dipartimento**), interviste con professionisti
7. *Brochure informative per l'orientamento Internazionale*
8. Percorsi online con studenti Tutor per *l'autovalutazione in ingresso e simulazioni di TOLC-F*
9. Implementazione della *pagina del CdS sulla piattaforma di Ateneo Orient@mente*, con materiale didattico e di autovalutazione
10. Inserimento di *FAQ nel sito web del CdS* (**DC5 FAQ Farmacia**)
11. Sviluppo di una *campagna informativa pubblicitaria sui social media*

Le attività ai punti 1, 2, 5, 8, 9, 10 sono state sviluppate col contributo di studenti Tutor art.11 e laureate/i art. 76, reclutate/i nell'ambito del progetto POT 2019/20.

La creazione di materiale video e l'utilizzo dei social media si sono rivelati un'efficace strategia, che ha condotto allo sviluppo di una campagna pubblicitaria del CdS, basata sulla valorizzazione del talento e delle aspirazioni delle persone; il monitoraggio delle visualizzazioni ha permesso di ottimizzare nel tempo i contenuti e le immagini.

I percorsi di autovalutazione e di PCTO, le lezioni predisposte ed i seminari si sono rivelati strumenti efficaci per aumentare, nelle future matricole, la conoscenza dei contenuti didattici del CdS e la consapevolezza delle loro conoscenze di base. Si prevede di sviluppare nuove attività di Orientamento inserite nel progetto POT 2023, ottemperando alle nuove disposizioni Ministeriali per l'Orientamento (DM n. 328 del 22 dicembre 2022).

Le attività di **Orientamento in itinere (Tutorato)**, che guidano le/gli studenti ad operare scelte consapevoli nella costruzione della loro carriera, vengono pianificate a livello di CdS e di Dipartimento, tenendo conto delle criticità emerse in CMR e discusse in CCdS (**DC3 programmazione OTP**). Gli aspetti che hanno richiesto di essere monitorati sono:

1. preparazione lacunosa nelle materie propedeutiche fondamentali oggetto del TOLC-F da parte di molte matricole; ciò ha come conseguenza l'aumento delle tempistiche con cui vengono sostenuti e superati gli esami del primo anno, influenzando in maniera negativa l'indicatore Anvur iC16 (per il 2021 risulta ancora leggermente in discesa, ancorché in linea con la media nazionale) (**DC6 Indicatori**);
2. difficoltà delle matricole nell'orientarsi tra pratiche burocratiche, scadenze e organizzazione della vita universitaria;
3. disagi relativi all'impossibilità di svolgere in presenza le attività esperienziali di laboratorio nel periodo pandemico da COVID-19 e rapida turnazione per rispettare il distanziamento previsto nel periodo post-pandemico;
4. difficoltà nel coinvolgere le/gli studenti nelle iniziative di Tutorato organizzate, soprattutto dopo la pandemia.

Per risolvere queste criticità, sono state pianificate le seguenti azioni:

- dal 2021 è stato attivato il Tutorato Disciplinare, rivolto alle/gli studenti iscritte/i ai primi due anni del CdS, in particolare a coloro che hanno riscontrato ostacoli formativi iniziali o in supporto al superamento degli esami di Chimica Generale e Inorganica e di Chimica Organica, propedeutici a insegnamenti di anni successivi; queste azioni sono state svolte da Laureate/i art.76 (70 h).
- Dal 2022 sono state avviate iniziative di Tutorato di tipo Innovativo volte al superamento degli OFA e degli esami con maggiore criticità.
- Sempre nell'ambito del Tutorato Innovativo sono state attivate tre azioni di Tutorato in supporto alle/i docenti: creazione di materiale didattico usufruibile da studenti con DSA, attività nell'ambito dell'internazionalizzazione e realizzazione di un questionario per il monitoraggio degli abbandoni; queste azioni sono state svolte da studenti Tutor art. 11 (425 ore complessive per i CdS del Dipartimento).
- Da qualche anno è stato istituito uno sportello, online ed in presenza, di Tutorato alle Matricole in cui la/il Tutor alle Matricole (figura presentata mediante video sul sito del CdS) è a disposizione delle/gli studenti per rispondere a dubbi e fornire informazioni utili (200 ore art. 11 per ogni a.a.); ogni anno viene fatto compilare un questionario di gradimento alle matricole che hanno usufruito dello sportello.
- In ottobre, la Presidente del CdS, il Manager Didattico e la Referente per l'OTP, insieme alle/i rappresentanti degli/delle studenti ed alla/il Tutor alle Matricole, incontrano le matricole e presentano il CdS, fornendo le informazioni utili per affrontare i primi adempimenti burocratici.
- Sono stati prodotti e messi a disposizione delle/gli studenti video didattici per favorire l'acquisizione di familiarità con procedure sperimentali anche al di fuori del laboratorio, produzione implementata nell'a.a. 2020/2021 con finanziamenti nazionali di Orientamento e Tutorato (progetto POT).
- Dal 2021 è stata istituita una piattaforma Discord, spazio virtuale in cui la community di studenti può organizzare momenti di incontro e di confronto su tematiche legate alla didattica (gruppi di studio, etc).
- Per ogni anno del CdS vi sono 3 docenti Tutor a cui le/gli studenti possono rivolgersi per avere assistenza nell'impostazione del metodo di studio e nel reperimento del materiale didattico.
- Per ogni a.a. vengono attivate borse di supporto alla didattica e al Public Engagement (art. 11 e art. 76)

Nonostante le criticità rilevate nel primo anno del CdS, l'indicatore Anvur iC02 (percentuale dei laureati entro la durata normale del corso), si colloca in linea con la media geografica e al di sopra della media nazionale (**DC6 Indicatori**), indicando l'efficacia delle azioni di Tutorato.

Le attività di Tutorato Disciplinare ed Innovativo, volte al recupero degli OFA ed al supporto alla preparazione degli esami, verranno proseguite e implementate anche nei prossimi anni.

Le attività di **Orientamento in uscita** vengono gestite a livello di Ateneo (**DC7 Job Placement**) e di Dipartimento grazie alla Commissione OTP ed agli uffici di Job Placement.

Per fare in modo che le/i laureate/i in Farmacia abbiano una conoscenza esaustiva delle possibilità occupazionali in Italia e all'estero, accanto ai servizi offerti dagli uffici di Job Placement (supporto nella composizione del CV, matching tra offerta e domanda di lavoro, attivazione di stage e tirocini extracurricolari), a partire dal 2022 sono state introdotte ulteriori iniziative:

- si è organizzato un incontro *vis-a-vis* tra le/gli studenti del IV e V anno del CdS e giovani professionisti operanti in differenti

ambiti professionali (hanno partecipato 10 professionisti e circa 40 studenti);

- sono state realizzate videointerviste con le/i rappresentanti delle diverse realtà professionali legate alla figura della/l laureata/o in Farmacia, in particolar modo per spiegare come la pandemia abbia cambiato il ruolo della/l farmacista quale professionista sanitario al servizio del cittadino;
- si sono organizzati incontri online e in presenza con importanti aziende nel settore del farmaco e dei prodotti della salute con nutrita partecipazione delle/gli studenti.

L'elevata affluenza agli eventi di presentazione ed incontro con le professioni denota un profondo interesse da parte delle/gli studenti, per cui è prevista un'implementazione di tali iniziative.

Gli esiti dei sondaggi Almalaurea degli ultimi anni sulle condizioni occupazionali delle/i laureate/i in Farmacia mostrano che il tasso di occupazione ad 1 anno dalla laurea è buono ed è in aumento (dal 78% nel 2020 all'85% nel 2022), questo fa pensare che le azioni intraprese siano state efficaci.

#### **Punti di Forza:**

1. Gli esiti del monitoraggio delle carriere vengono valutati dalla commissione monitoraggio e riesame, al fine di considerarli per migliorare le programmazioni degli anni successivi. Dai dati presentanti le attività proposte risultano adeguate ed incisive nel favorire la programmazione di un percorso idoneo allo studente che lo intraprende.
2. Il Corso di Laurea ha riservato attenzione al tutorato in itinere, attraverso supporti fruibili e specifici, al fine di migliorare i risultati ottenuti dagli studenti sia da un punto di vista accademico sia burocratico.

#### **Aree di miglioramento:**

1. Le attività di orientamento in ingresso e in itinere sono chiaramente illustrate ed organizzate in sinergia con l'Ateneo, dando significativa rilevanza anche alle attività dedicate agli studenti internazionali. Non risultano però esaurientemente descritte le modalità di valutazione delle attività di orientamento in ingresso ed in itinere, pertanto risulta difficile comprendere se esse favoriscano o meno la consapevolezza delle scelte da parte degli studenti.
2. Pur essendo le iniziative di introduzione o di accompagnamento al mondo del lavoro organizzate sia a livello di ateneo sia di dipartimento, non è esplicitato in quali sedi esse vengano valutate ed analizzate e se siano considerate durante tale valutazione le prospettive occupazionali.

#### **Fascia di valutazione Punto di Attenzione (CEV): Soddisfacente**

##### **Documenti chiave**

- **Titolo:**DC1 SCHEDA SUA-CdS  
**Descrizione:**Scheda Unica Annuale del Corso di Studio in Farmaci  
**Dettagli:**Orientamento in ingresso, Orientamento e Tutorato in itinere, Assistenza per lo svolgimento di periodi di formazione all'esterno (tirocini e stage), Assistenza e accordi per la mobilità internazionale degli studenti - quadri B5  
**File:**DC1\_Scheda SUA-CdS.pdf
- **Titolo:**DC2 Orientamento  
**Descrizione:**sito web Orientamento  
**Dettagli:**<https://www.unito.it/didattica/orientamento>
- **Titolo:**DC3 Programmazione OTP  
**Descrizione:**Programma delle varie attività di OTP  
**Dettagli:**intero documento  
**File:**DC3\_Programmazione OTP.pdf
- **Titolo:**DC4 OTP Farmacia

**Descrizione:**Resoconti delle riunioni della Commissione OTP del DSTF per gli a.a. 2020/2021, 2021/2022, 2022/2023

**Dettagli:**intero documento

**File:**DC4\_OTP Farmacia.pdf

---

- **Titolo:**DC5 FAQ Farmacia

**Descrizione:**FAQ farmacia a.a. 2022-23

**Dettagli:**[https://www.farmacia-dstf.unito.it/do/home.pl/View?doc=edu/FAQ\\_Farmacia.html](https://www.farmacia-dstf.unito.it/do/home.pl/View?doc=edu/FAQ_Farmacia.html)

---

- **Titolo:**DC6 Indicatori

**Descrizione:**indicatori CdS di Farmacia aggiornati ad aprile 20

**Dettagli:**indicatori iC02 e iC16

**File:**DC6\_Indicatori.pdf

---

- **Titolo:**DC7 Job Placement

**Descrizione:**sito web Job Place

**Dettagli:**<https://www.unito.it/servizi/lo-studio/job-placement>

---

#### Documenti a supporto

- **Titolo:**DS1 Video presentazione Dipartimento

**Descrizione:**video di presentazione del Dipartimento di Scienza e Tecnologia del Farmaco

**Dettagli:**intero documento

**File:**DS1\_Video\_Presentazione\_Dipartimento.mp4

---

## **D.CDS.2.2) Conoscenze richieste in ingresso e recupero delle carenze**

**D.CDS.2.2.1** Le conoscenze richieste o raccomandate in ingresso per la frequenza del CdS sono chiaramente individuate, descritte e pubblicizzate.

**D.CDS.2.2.2** Il possesso delle conoscenze iniziali indispensabili per la frequenza dei CdS triennali e a ciclo unico è efficacemente verificato con modalità adeguatamente progettate.

**D.CDS.2.2.3** Nei CdS triennali e a ciclo unico le eventuali carenze sono puntualmente individuate e comunicate agli studenti con riferimento alle diverse aree di conoscenza iniziale verificate e sono attivate iniziative mirate per il recupero degli obblighi formativi aggiuntivi.

**D.CDS.2.2.4** Nei CdS di secondo ciclo vengono chiaramente definiti, pubblicizzati e verificati i requisiti curriculari per l'accesso e l'adeguatezza della personale preparazione dei candidati.

[Tutti gli aspetti da considerare di questo punto di attenzione servono anche da riscontro per la valutazione del requisito di sede D.3].

### **Autovalutazione:**

Le conoscenze richieste per l'ammissione al CdS in Farmacia sono chiaramente indicate sul sito web, sotto la voce "Iscriversi", in particolare nella sezione "Requisiti di ammissione, TOLC" (**DC1 Sito web del CdS**).

Sulla base di quanto definito dal Presidio di Qualità dell'Ateneo nelle linee guida per la definizione delle regole di accesso ai corsi di studio (**DS1 LG accesso CdS, Cap. 5**), il CCdS ha provveduto ad individuare i requisiti curriculari richiesti per l'ammissione al CdS e le modalità di ammissione, che sono indicati sia nella Scheda SUA-CdS (**DC2 Scheda SUA-CdS, Quadro A3.a - Conoscenze richieste per l'accesso – e Quadro A3.b – Modalità di ammissione**) sia nell'Articolo 3 del Regolamento didattico del CdS (**DC3 Regolamento didattico CdS**). Delle informazioni riguardanti i requisiti e le modalità di ammissione al CdS è data opportuna diffusione attraverso il sito web, dove tutte le informazioni sono riportate anche in lingua inglese e/o rimandano alla versione inglese del sito di Ateneo. In particolare, le conoscenze richieste alla/o studente che intende intraprendere il CdS in Farmacia sono quelle comunemente previste dai programmi ministeriali della scuola secondaria di II grado in ambito biologico (conoscenze sulla cellula e sulle principali molecole biologiche), chimico (costituzione dell'atomo, sistema periodico degli elementi, sostanze, miscele, composti, concetto di reazione chimica, passaggio di stato), fisico (grandezze fisiche, unità e sistemi di misura, principali leggi della fisica) e matematico (equivalenze, proporzioni, percentuali, radicali, potenze, logaritmi, equazioni di primo e secondo grado, piano cartesiano, elementi di trigonometria).

Il CdS in Farmacia è ad accesso programmato con programmazione locale; è previsto un test di selezione (TOLC-F) che consiste in quesiti a risposta multipla, mediante il quale vengono verificate le conoscenze di base relative a Chimica, Matematica, Fisica, Biologia e Logica. Sul sito del CdS (**DC1 Sito web del CdS**) è indicato ogni anno il numero massimo di studenti che possono accedere al primo anno. Sono inoltre riportati il link del Bando di ammissione e le istruzioni per il TOLC-F (**DC4 Sito web del CISIA**) e per l'immatricolazione. Il test è superato positivamente nel caso in cui la/o studente risponda correttamente ad almeno il 60% delle domande di ciascuna disciplina; alle/gli studenti che non abbiano raggiunto questi risultati (ancorché utilmente collocati in graduatoria) saranno assegnati specifici Obblighi Formativi Aggiuntivi (OFA) da soddisfare comunque entro il primo anno del CdS.

Per recuperare gli OFA il CdS richiede la frequenza di alcuni corsi su Orient@mente (**DC5 Sito web di Orient@mente**):

- un insegnamento online sulla piattaforma Orient@mente di attività di Tutorato Innovativo appositamente dedicate che mettono a disposizione delle/gli studenti dei materiali di autovalutazione potenziati ed utili per il riallineamento con relativo test finale, da sostenere prima di poter accedere all'esame di "Chimica Generale e Inorganica", se non si raggiungeranno otto punti nella sezione "Chimica" del TOLC-F;

- un insegnamento online sulla piattaforma Orient@mente con relativo test finale, da sostenere prima di poter accedere all'esame di "Biologia animale, fisiologia cellulare e biologia vegetale", se non si raggiungeranno otto punti nella sezione "Biologia" del TOLC-F;

- un insegnamento online sulla piattaforma Orient@mente di attività di Tutorato innovativo appositamente dedicate che mettono a disposizione delle/gli studenti dei materiali di autovalutazione potenziati ed utili per il riallineamento con relativo test finale, da sostenere prima di poter accedere all'esame di "Matematica e statistica", se non si raggiungeranno quattro punti nella sezione "Matematica" del TOLC-F;

- un insegnamento online sulla piattaforma Orient@mente di attività di Tutorato innovativo appositamente dedicate che mettono a disposizione delle/gli studenti dei materiali di autovalutazione potenziati ed utili per il riallineamento con relativo test finale, da sostenere prima di poter accedere all'esame di "Fisica", se non si raggiungeranno quattro punti nella sezione "Fisica" del TOLC-F;

- percorso Passport.U con test finale di logica o comprensione del testo, prima di poter sostenere qualsiasi esame del primo anno, per coloro che non raggiungeranno tre punti nella sezione "Logica" del TOLC-F o che conseguiranno un punteggio insufficiente in più di una disciplina.

I primi test di riallineamento si svolgono a novembre, dando il tempo di seguire l'insegnamento online e/o il percorso Passport.U in base all'OFA. Chi non supera l'OFA può poi contare sul Tutorato in aula (esercitazioni condotte da studenti senior) per gli OFA disciplinari. In genere l'OFA che conta più studenti è quello di ragionamento/comprensione (218 studenti in tre anni), seguito da Fisica (107) e Matematica (103). Per Chimica e Biologia vi sono in genere 20-25 studenti/anno. A dicembre il tasso di superamento oscilla fra il 42% e il 96% in funzione della disciplina considerata. A giugno il tasso di superamento è fra il 95% e il 100% per tutte le discipline.

Sul sito del CdS (**DC1 Sito web del CdS**), nella medesima sezione, sono altresì indicate le procedure da seguire per i passaggi/trasferimenti in ingresso e abbreviazioni di carriera, oltre ai requisiti necessari per iniziare tali procedure.

Secondo i dati EduMeter relativi al quesito sulle conoscenze preliminari per la comprensione degli argomenti previsti nel programma di esame, per gli anni accademici 2021/2022 e 2022/2023 l'indice di soddisfazione minore ha riguardato l'insegnamento di Statistica (STF0301). L'insegnamento di Statistica è stato supportato da attività di Tutorato di tipo disciplinare in aula grazie al Tutorato Innovativo (**DC6 verbale CCdS 13/04/2023, punto 4h**).

#### **Punti di Forza:**

1. Il documento di autovalutazione fornisce indicazioni chiare ed esaustive sulle conoscenze richieste o raccomandate in ingresso per la frequenza del CdS. Le conoscenze richieste in accesso sono obbligatorie per tutti gli iscritti ai CdS e rese pubbliche. La prova non è ostativa e genera OFA che possono essere colmati attraverso la frequenza di corsi online adeguatamente progettati e che prevedono il superamento di test finali.
2. Il possesso delle conoscenze iniziali necessario alla frequenza del CdS è verificato con modalità congrue. Il test delle conoscenze indispensabili è focalizzato sulle 5 discipline necessarie. Viene garantita la disponibilità, per chi non supera l'OFA, di Tutorato in aula (esercitazioni condotte da studenti senior) per gli OFA disciplinari.
3. Vengono attivate iniziative pertinenti al recupero degli obblighi formativi, dopo averli individuati.

#### **Aree di miglioramento:**

1. La versione in inglese non risulta al momento adeguata alle informazioni disponibili sulla versione italiana del sito web.

#### **Fascia di valutazione Punto di Attenzione (CEV): Soddisfacente**

##### **Documenti chiave**

- **Titolo:**DC1 Sito web del CdS

**Descrizione:**Link al sito del CdS per Requisiti di ammissione, Selezione per l'ammissione e Bando, Struttura del TOLC-F e Graduatoria, Recupero Obblighi Formativi Aggiuntivi, Passaggi/trasferimenti in ingresso e Abbreviazioni di Carriera, Informazioni per Studenti con disabilità e DSA.Iscriversi, Requisiti di ammissione TOLC

**Dettagli:**[https://www.farmacia-dstf.unito.it/do/home.pl/View?doc=requisiti\\_di\\_ammissione.html](https://www.farmacia-dstf.unito.it/do/home.pl/View?doc=requisiti_di_ammissione.html)

- **Titolo:**DC2 SCHEDA SUA-CdS

**Descrizione:**Scheda Unica Annuale del Corso di Studio in Farmacia

**Dettagli:**Quadro A3.a - Conoscenze richieste per l'accesso e Quadro A3.b – Modalità di ammissione.

**File:**DC2\_Scheda SUA-CdS.pdf

- **Titolo:**DC3 Regolamento didattico del CdS

**Descrizione:**Regolamento didattico del Corso di Studio in Farmacia 2023

**Dettagli:**art. 3 "Requisiti di ammissione e modalità di verifica"

**File:**DC3\_Regolamento\_didattico\_CdS\_2023.pdf

- **Titolo:**DC4 Sito web del CISIA (Consorzio Interuniversitario Sistemi Integrati per l'Accesso)

**Descrizione:**Struttura del TOLC-F e syllabo

**Dettagli:**<https://www.cisiaonline.it/area-tematica-tolc-farmacia/struttura-della-prova-e-syllabo/>

- **Titolo:**DC5 Sito web di Orient@mente

**Descrizione:**sito web della piattaforma per il recupero degli Obblighi Formativi Aggiuntivi dell'Università di Torino

**Dettagli:**<https://orientamento.unito.it/>

- **Titolo:**DC6 Verbale del CCdS del 13/04/2023

**Descrizione:**Verbale del CCdS del 13/04/2023

**Dettagli:**Valutazione della didattica primo semestre a.a 2022/2023 (punto 4h)



**File:**DC6\_Verbale\_CCdS\_13\_04\_2023.pdf

---

**Documenti a supporto**

- **Titolo:**DS1 LG accesso CdS

**Descrizione:**linee guida per la definizione delle regole di accesso ai corsi di studio

**Dettagli:**capitolo 5

**File:**DS1\_LG\_Accesso\_CdS.pdf

---

## D.CDS.2.3) Metodologie didattiche e percorsi flessibili

**D.CDS.2.3.1** L'organizzazione didattica del CdS crea i presupposti per l'autonomia dello studente e l'acquisizione delle competenze e prevede guida e sostegno adeguati da parte dei docenti e dei tutor.

**D.CDS.2.3.2** Le attività curriculari e di supporto utilizzano metodi e strumenti didattici flessibili, modulati sulle specifiche esigenze delle diverse tipologie di studenti.

**D.CDS.2.3.3** Sono presenti iniziative dedicate agli studenti con esigenze specifiche.

**D.CDS.2.3.4** Il CdS favorisce l'accessibilità di tutti gli studenti, in particolare quelli con disabilità, con disturbi specifici dell'apprendimento (DSA) e con bisogni educativi speciali (BES), alle strutture e ai materiali didattici.

[Tutti gli aspetti da considerare di questo punto di attenzione servono anche da riscontro per la valutazione dei requisiti di sede D.3].

### Autovalutazione:

Come indicato nel Regolamento didattico del CdS e nel Manifesto degli Studi, il CdS delinea puntualmente il percorso formativo, definendo annualmente un piano di studi che prevede sia insegnamenti obbligatori che opzionali, a scelta libera della/o studente. La/o studente può inoltre acquisire 10 CFU in sovrannumero con esami a libera scelta e fino a un massimo di 30 CFU in sovrannumero, con attività relative alla tesi, rispetto ai 300 CFU previsti per il conseguimento del titolo (**DC1 Regolamento didattico CdS**). Le attività a libera scelta vengono presentate annualmente all'inizio del primo semestre alla coorte del quarto anno, come richiesto dalle/gli studenti, al fine di indirizzarli nella scelta. Viene effettuata inoltre la presentazione dell'offerta tesi nell'ambito della giornata "Tesi porte aperte" (**DC2 File booklet tesi**).

Il piano di studi è unico, ma è prevista l'articolazione in 3 tipologie di percorso, caratterizzate da una diversa prova finale: percorso teorico, professionale e sperimentale, che condizionano il piano carriera (**DC1 Regolamento didattico CdS**). La/o studente all'inizio dell'anno accademico procede con la compilazione del piano carriera per l'intero percorso di studi all'interno delle scadenze deliberate annualmente dall'Ateneo. Le/gli studenti possono scegliere fra un'ampia offerta di insegnamenti opzionali integrativi offerti dai CdS del Dipartimento o da altri CdS dell'Ateneo. Il percorso teorico prevede che la/o studente selezioni fino a 7 insegnamenti opzionali per acquisire 28 CFU. Il percorso professionale prevede che la/o studente selezioni un insegnamento opzionale propedeutico (4 CFU) allo svolgimento dello stage (16 CFU) e fino a due insegnamenti opzionali consigliati (8 CFU). Il percorso sperimentale prevede che la/o studente selezioni un insegnamento opzionale propedeutico (4 CFU) ed un insegnamento opzionale consigliato (4 CFU) per terminare con una tesi sperimentale (20 CFU). Per ogni percorso la/o studente completa il piano carriera con 28 CFU liberi a scelta tra insegnamenti opzionali, stage ed attività di laboratorio. Le/gli studenti sono consigliati e guidati nella scelta del percorso formativo più adatto alle loro esigenze dalle/i docenti Tutor di consulenza allo studio (**DC3 elenco tutor CdS**).

Tutte/i le/i docenti del CdS sono disponibili per spiegazioni integrative sia durante l'orario delle lezioni che in altri momenti dedicati alla didattica integrativa. Annualmente vengono identificati gli insegnamenti che necessitano di tutor art.76 (dottorande/i, assegniste/i) i quali essendo più vicini per età alle/gli studenti sono anche in grado di stimolarle/i maggiormente e di metterle/i a proprio agio nel porre domande.

Il servizio di management didattico del CdS fornisce informazioni sul CdS e assistenza sugli aspetti amministrativi del percorso formativo, in particolare per quanto riguarda il piano carriera e le procedure per la domanda di laurea.

La CMR prima ed il CdS poi attraverso l'esame delle schede di valutazione delle/gli studenti verifica che gli indici di soddisfazione relativi alla reperibilità del docente siano positivi. Sia per l'a.a. 2021/2022 (95%) che per l'a.a. 2022/2023 (94%) (**DC4 Report annuale statistico di Farmacia 2022/2023**) gli indici si sono confermati positivi; in caso di abbassamento dell'indice di gradimento è prevista la presa in carico del problema da parte della CMR.

L'Università di Torino promuove da anni attività formative in modalità e-learning. Sono iniziative didattiche rivolte alle/gli studenti a supporto della didattica tradizionale. Il CdS, con il supporto del servizio e-learning del Dipartimento, utilizza la piattaforma Moodle per mettere a disposizione delle/gli studenti il materiale didattico di ciascun insegnamento. Durante la pandemia questo strumento è parso assai funzionale data la possibilità di inserire sulla piattaforma la registrazione delle lezioni.

Non essendoci più l'opportunità di seguire le lezioni in streaming, l'uso di Moodle risulta utile per tutta la popolazione studentesca, ma particolarmente per le/gli studenti stranieri e lavoratrici/ori per le/i quali le/i docenti possono mettere a disposizione le registrazioni delle lezioni degli anni passati o possono fornire materiale didattico *ad hoc*. Il materiale didattico che le/i docenti possono mettere a disposizione su Moodle consiste non solo nelle diapositive utilizzate a lezione, ma anche in esercitazioni, materiale di autovalutazione della preparazione delle/gli studenti, test e modelli d'esame svolti.

Il CdS si allinea alle iniziative di Ateneo per le/gli studenti con esigenze specifiche. L'Ateneo offre alle/gli studenti diverse opportunità a seconda delle necessità; per le/gli studenti iscritte/i a tempo parziale (lavoratrici/ori, sportive/i, caregivers) è possibile modulare un piano di studi con un numero inferiore di crediti per anno e la possibilità di seguire un regime di tassazione diverso (**DC5 Programma Dual Career**). Tutto il materiale è ben pubblicizzato sul sito di Ateneo in una specifica pagina che raccoglie tutte le diverse iniziative atte a offrire un supporto alle/gli studenti, come ad esempio il progetto SUPERA e altri servizi (**DC6 Progetto SUPERA**).

Il CdS indirizza le/i proprie/i studenti ad usufruire di tutti gli strumenti messi a disposizione dell'Ateneo.

Tra le/gli studenti che possono trarre particolare beneficio dal materiale fornito sulla piattaforma e-learning ritroviamo le/gli studenti con disabilità e con DSA. Sarebbe utile in futuro pianificare una valutazione da parte del CdS dell'effettiva soddisfazione da parte di queste/i studenti, così come della popolazione studentesca in generale, sulla reale utilità degli strumenti e-learning messi a

disposizione. Per le problematiche di studenti con disabilità con disturbi specifici dell'apprendimento (DSA), il CdS ha adottato le disposizioni di Ateneo (**DC7 DSA UniTo**) e di Dipartimento (**DC8 DSA DSTF**) identificando due docenti di riferimento chiaramente segnalate sul sito di Dipartimento in una pagina dedicata e raggiungibile dal sito del CdS seguendo il percorso Studiare > Disabilità e disturbi specifici dell'apprendimento. In questa pagina, oltre all'indicazione delle/i referenti sono riportati i link alle pagine di Ateneo contenenti i riferimenti procedurali previsti. Inoltre, un chiaro riferimento alle indicazioni procedurali per queste/i studenti è anche previsto sulle pagine "Orientamento studenti con Disabilità o DSA", e "Requisiti di Ammissione > informazioni per studenti con Disabilità o DSA" che riportano i link ai documenti fondamentali di Ateneo.

Attualmente la pagina del sito è esclusivamente in lingua italiana e questo potrebbe costituire un limite per l'accoglienza di studenti stranieri che presentino tali problematiche; il CdS intende superare questo limite migliorando il proprio sito e rendendolo fruibile in lingua inglese anche in questa parte.

Per garantire un sostegno anche alle/i docenti nell'approcciare adeguatamente le/gli studenti con disabilità e con DSA è riportata sulla stessa pagina di Dipartimento (**DC8 DSA DSTF**) il link alle linee guida per le/i docenti emanate dall'Ateneo per l'inclusione e accessibilità alla didattica. Inoltre, nell'a.a. 2022/2023, come riportato nel quadro 2.1, sono state bandite 3 borse di Tutorato Innovativo art. 11 per affiancare le/i docenti nell'approccio alle/gli studenti con disabilità e con DSA.

#### **Punti di Forza:**

1. Da un punto di vista didattico, il CdS è organizzato in modo tale da promuovere il senso critico e l'autonomia dello studente nella scelta dei corsi opzionali o del percorso di tesi.

#### **Aree di miglioramento:**

1. Non è chiaro come venga garantita, nel rispetto dei vincoli imposti dall'obbligo di frequenza e dalla normativa, la flessibilità nell'uso di metodi e strumenti didattici per le attività curriculari e di supporto, a vantaggio di particolari e specifiche esigenze di studenti di differenti tipologie.
2. Per quanto riguarda le iniziative dedicate agli studenti con esigenze specifiche, il CdS propone una modulazione del piano di studi con un numero inferiore di crediti per anno e la possibilità di seguire un regime di tassazione diverso. Tali iniziative potrebbero non essere adeguate se considerate applicabili a tutte le esigenze specifiche in maniera trasversale. Non viene indicato alcun riferimento agli studenti in ritardo sul percorso formativo. Inoltre, sebbene il CdS metta a disposizione una consultazione psicologica (Progetto SUPERA), il documento di autovalutazione fa riferimento solo a studenti con DSA, come confermato in sede di audizione. Non viene rilevato alcun riferimento a studenti con BES.
3. Il CdS ha inoltre identificato 2 docenti di riferimento. Tuttavia, sebbene venga messo a disposizione di tali docenti il link alle linee guida per le/i docenti emanate dall'Ateneo per l'inclusione e accessibilità alla didattica, non esiste alcun percorso di formazione dedicato e specifico per i docenti. Come rilevato dallo stesso documento di autovalutazione, e confermato durante l'audizione, l'accesso al sito di studenti disabili stranieri è precluso, a causa dell'utilizzo della sola lingua italiana.

**Fascia di valutazione Punto di Attenzione (CEV):** Parzialmente soddisfacente

#### **Raccomandazione:**

1. Si raccomanda l'individuazione e la messa a disposizione di iniziative dedicate a studenti, anche stranieri, con BES.

#### **Documenti chiave**

- **Titolo:**DC1 Regolamento Didattico CdS

**Descrizione:**Regolamento Didattico del Corso di Studio in Farmacia 2023

**Dettagli:**art. 6 "Tipologia delle attività formative"; art. 8 "Prova finale"

**File:**DC1\_Regolamento\_didattico\_CdS\_2023.pdf

- **Titolo:**DC2 File Booklet Tesi

**Descrizione:**Slide di presentazione offerta tesi

**Dettagli:**intero documento

**File:**DC2\_File booklet tesi.pdf

---

- **Titolo:**DC3 Elenco Tutor CdS

**Descrizione:**Tutor di consulenza allo studio

**Dettagli:**<https://www.farmacia-dstf.unito.it/do/home.pl/View?doc=referenti.html>

---

- **Titolo:**DC4 Report annuale statistico di Farmacia 2022/2023

**Descrizione:**Schede di valutazione del Corso di Studio da parte delle/gli studenti, reperibilità docente

**Dettagli:**intero documento

**File:**DC4\_Report\_Annuale\_statistico\_FARMACIA.pdf

---

- **Titolo:**DC5 Programma Dual Care

**Descrizione:**programma dual career

**Dettagli:**<https://www.unito.it/servizi/lo-studio/programma-dual-career>

---

- **Titolo:**DC6 Progetto SUPERA

**Descrizione:**Supporto agli studenti per la gestione dello studio e di esigenze specifiche

**Dettagli:**<https://www.unito.it/servizi/pari-opportunita-benessere-e-assistenza/sportello-unito-la-riuscita-accademica-supera>

---

- **Titolo:**DC7 DSA Unito

**Descrizione:**Gestione problematiche di studenti con disabilità con disturbi specifici dell'apprendimento (DSA) da parte dell'Ateneo

**Dettagli:**<https://www.unito.it/servizi/lo-studio/studenti-e-studentesse-con-disabilita>

---

- **Titolo:**DC8 DSA DSTF

**Descrizione:**Gestione problematiche di studenti con disabilità con disturbi specifici dell'apprendimento (DSA) da parte del Dipartimento

**Dettagli:**[https://www.dstf.unito.it/do/home.pl/View?doc=Accoglienza\\_studenti\\_con\\_disabilita\\_e\\_DSA.html](https://www.dstf.unito.it/do/home.pl/View?doc=Accoglienza_studenti_con_disabilita_e_DSA.html)

---

## D.CDS.2.4) Internazionalizzazione della didattica

**D.CDS.2.4.1** Il CdS promuove il potenziamento della mobilità degli studenti, anche tramite iniziative a sostegno di periodi di studio e tirocinio all'estero.

**D.CDS.2.4.2** Con particolare riguardo ai Corsi di Studio internazionali, il CdS cura la dimensione internazionale della didattica, favorendo la presenza di docenti e/o studenti stranieri e/o prevedendo rilascio di titoli doppi, multipli o congiunti in convenzione con Atenei stranieri.

[Tutti gli aspetti da considerare di questo punto di attenzione servono anche da riscontro per la valutazione del requisito di sede D.1].

### Autovalutazione:

Il CdS promuove la mobilità delle/gli studenti in accordo con il Regolamento di Ateneo per la Mobilità "Erasmus" (**DS1 Regolamento di Ateneo per la Mobilità Erasmus**), sia in modalità *incoming* che in modalità *outgoing*, per periodi di studio, per lo svolgimento della tesi sperimentale e del tirocinio curriculare. Le iniziative Erasmus sono dettagliatamente indicate sul sito del CdS (**DC1 link sito web**). Vengono organizzati incontri specifici per promuovere le iniziative sia a livello di Ateneo sia a livello di CdS. Gli incontri per la presentazione dei diversi bandi (Erasmus+, Extra Erasmus, Erasmus Traineeship, etc.) sono pubblicizzati sul sito del CdS ed in apposite riunioni organizzate dalla Commissione Mobilità Internazionale. Vengono inoltre organizzati incontri specifici per il supporto alle/i vincitrici/ori e per accogliere le/gli studenti *incoming* a livello di CdS, in collaborazione con l'ufficio Servizi per l'Internazionalizzazione del Polo di Scienze della Natura. Il supporto alle/gli studenti Erasmus ed internazionali *incoming* e *outgoing* è fornito dalla Referente Erasmus del CdS e dai Servizi per l'internazionalizzazione del Polo di Scienze della Natura. In particolare per le/gli studenti *incoming* si ricorda il Progetto *Buddy – Do you need support-TO?* che permette alle/gli studenti internazionali di familiarizzare con il nuovo contesto accademico culturale e linguistico, sia prima dell'arrivo in Italia, sia durante i primi mesi di soggiorno presso UniTo, e offre alle/gli studenti di UniTo la possibilità di internazionalizzare la loro esperienza formativa direttamente in Ateneo (**DC2 link sito web Progetto Buddy – Do you need support-TO?**). Negli ultimi anni il Dipartimento ha aumentato il numero di *learning agreement* ed il numero di studenti in mobilità, sia *incoming* sia *outgoing* (**DC3 dati numeri incoming, DC4 estratto presentazione commissione MOBI 17/04/2023**). Per andare incontro alle esigenze delle/gli studenti *incoming* nel 2023 (**DC4 estratto presentazione commissione MOBI 17/04/2023**) la Commissione Mobilità Internazionale del Dipartimento ha raccolto, mediante sondaggio, la disponibilità delle/i docenti ad erogare insegnamenti in modalità English friendly. Hanno manifestato la loro disponibilità le/i docenti di 12 insegnamenti.

L'apertura verso l'internazionalità del CdS si concretizza anche attraverso l'offerta di insegnamenti tenuti da *visiting professors*. Ogni anno il Dipartimento partecipa al bando dell'Ateneo che permette di affidare insegnamenti offerti nei Corsi di Studio del Dipartimento a professori a contratto che arrivino dall'estero. Negli ultimi 3 anni accademici il dipartimento ha ospitato 21 *visiting professors* che hanno tenuto numerose ore di lezione alle/gli studenti negli insegnamenti a libera scelta (**DC4 estratto presentazione commissione MOBI 17/04/2023**).

A partire dall'anno accademico 2020/2021 il Dipartimento di Scienza e Tecnologia del Farmaco partecipa ad un progetto di *Collaborative Online International Learning* (COIL) in collaborazione con l'Universidad CEU San Pablo (Madrid, Spagna) e l'Université Paris Saclay (Parigi, Francia), con lo scopo di presentare le opportunità professionali nel panorama italiano ed estero e sperimentare *team-working* con studenti di Farmacia provenienti da Università del contesto europeo (**DC1 link al sito web, link voce COIL**). Prerogativa del progetto è organizzare, e proporre a studenti del Dipartimento e studenti straniere/i, occasioni di confronto e scambio, come seminari ed interviste ad esperti operanti nell'ambito farmaceutico. L'iniziativa è rivolta a studenti iscritte/i al IV anno dei Corsi di Studio in Farmacia e CTF e la partecipazione avviene tramite candidatura e selezione (**DC1 link al sito web, link voce COIL**). L'attività formativa viene riconosciuta attraverso il rilascio di un attestato e come attività opzionale in TAF D del valore di 4 CFU. Dall'a.a. 2023/2024 il progetto diventerà un *Blended Intensive Programme* (BIP), che prevede un approccio blended, in parte virtuale ed in parte in presenza, ed è finanziato con fondi Erasmus.

A partire dall'anno accademico 2022/2023 (**DC5 Verbale CCdS del 24/05/2022**) il Dipartimento di Scienza e Tecnologia del Farmaco ha un accordo di doppio titolo con la Facoltà di Farmacia dell'Università di Siviglia, secondo il quale 4 studenti iscritte/i al CdS di Farmacia potranno svolgere il loro quarto anno di studi presso l'Università di Siviglia e 4 studenti iscritte/i alla Facoltà di Farmacia dell'Università di Siviglia potranno svolgere il loro quinto anno presso il CdS con un piano di studi integrato (**DC1 link al sito web, link voce doppio titolo Torino Siviglia; DC5 verbale CCdS del 24/05/2022**). Al termine del programma le/gli studenti che avranno partecipato superando un numero minimo di crediti otterranno un doppio titolo, ossia la laurea magistrale a ciclo unico in Farmacia (UniTo) ed il Grado en Farmacia (US). Il prossimo anno accademico 3 studenti del CdS andranno a svolgere il loro quarto anno a Siviglia. Le/gli studenti da Siviglia sono previsti in arrivo per l'a.a. 2024/2025.

L'Università di Torino coordina il progetto UNITA, un ambizioso progetto che coinvolge dodici università europee in 6 Paesi e intende avere un impatto trasformativo sulla didattica, sulla ricerca e sulla Terza Missione, sul rapporto tra università e territorio, con la finalità di proporre una formazione di eccellenza, centrata sulla/o studente ed in una prospettiva europea e transnazionale. L'Ateneo ha organizzato due giornate di incontro con le Università partner (marzo 2023), a cui la Presidente del CdS ha partecipato, finalizzate all'individuazione di possibili partner per progetti di internazionalizzazione. Tuttavia, nella maggior parte degli Atenei partner non esiste il CdS in Farmacia ed al Politecnico da Guarda (Portogallo) è presente un Corso di Studio quadriennale non compatibile con la creazione di un doppio titolo. Si è quindi deciso di rafforzare l'accordo di cooperazione già presente con il Politecnico da Guarda a livello di scambi Erasmus per il tirocinio curriculare e lo svolgimento di un periodo di tesi all'estero. È in fase di valutazione anche la possibilità di organizzare un progetto COIL o BIP.

I dati degli indicatori iC10 (Percentuale di CFU conseguiti all'estero dagli studenti regolari sul totale dei CFU conseguiti dagli studenti entro la durata normale del corso) e iC10bis (Percentuale di CFU conseguiti all'estero dagli iscritti sul totale dei CFU conseguiti dagli

studenti) relativi alla mobilità internazionale, al momento disponibili, sono fermi al 2021. I valori di iC10 (24,5%) e di iC10bis (25%) per il 2021 sono in netto aumento rispetto al 2020 (4% per iC10 e 8,4% per iC10bis), anno in cui gli indicatori probabilmente avevano risentito degli effetti della pandemia Covid-19. Entrambi gli indicatori mostrano valori circa doppi rispetto alla media dell'area geografica (iC10 10,4% e iC10bis 10,7% nel 2021). Il valore dell'indicatore iC11 (Percentuale di laureati (L; LM; LMCU) entro la durata normale del corso che hanno acquisito almeno 12 CFU all'estero), relativo al 2022 (87%), è in netto calo rispetto al valore del 2021 (333.3%), avendo risentito della pandemia da Covid-19, ma è sempre superiore al valore della media dell'area geografica (68,9% nel 2022 e 86,4% nel 2021) (**DC6 Indicatori**).

#### Punti di Forza:

1. Le informazioni presenti sul sito del dipartimento sono congrue, anche rimandando alle attività dell'Ateneo. Lo sforzo di internazionalizzare la didattica è operato attraverso diverse iniziative, oltre il progetto Erasmus.
2. Recentemente, il Dipartimento di Scienza e Tecnologia del Farmaco ha stipulato un accordo di doppio titolo con la Facoltà di Farmacia dell'Università di Siviglia, grazie al quale 4 studenti potranno interscambiarsi tra le due sedi.

#### Aree di miglioramento:

1. Nessuna informazione viene resa disponibile sui visiting professors in uscita. Durante l'audizione, è stato riferito che, a tale riguardo, si cerca di sensibilizzare i colleghi ad aderire a queste opportunità.

#### Fascia di valutazione Punto di Attenzione (CEV): Soddisfacente

##### Documenti chiave

- **Titolo:**DC1 Sito web mobilità internazionale del Dipartimento di Scienza e Tecnologia del Farmac  
**Descrizione:**Link al sito del DSTF per informazioni sulla mobilità internazionale  
**Dettagli:**[https://www.farmacia-dstf.unito.it/do/home.pl/View?doc=/edu/Mobilita\\_internazionale.html](https://www.farmacia-dstf.unito.it/do/home.pl/View?doc=/edu/Mobilita_internazionale.html)
- **Titolo:**DC2 Sito web Progetto Buddy – Do you need support-TO?  
**Descrizione:**Link al sito di UniTo per il supporto degli studenti *incoming*  
**Dettagli:**<https://www.unito.it/servizi/lo-studio/progetto-buddy>
- **Titolo:**DC3 Dati numeri incoming  
**Descrizione:**File excel riassuntivo dei numeri degli studenti *incoming* nel periodo 2020-2023  
**Dettagli:**intero documento  
**File:**DC3\_Dati numeri incoming.pdf
- **Titolo:**DC4 Estratto presentazione Commissione MOBI 17/04/2023  
**Descrizione:**Estratto di slide di presentazione della riunione della Commissione Mobilità Internazionale del DSTF del 17/04/2023  
**Dettagli:**intero documento  
**File:**DC4\_Estratto\_presentazione\_Mobi\_17\_04\_2023.pdf
- **Titolo:**DC5 Verbale CCdS di Farmacia del 24/05/2022  
**Descrizione:**Verbale del CCdS di Farmacia del 24/05/2022  
**Dettagli:**punto 1 dell'ordine del giorno  
**File:**DC5\_Verbale\_CCdS\_24\_05\_2022.pdf
- **Titolo:**DC6 Indicatori  
**Descrizione:**Tabelle con gli indicatori del CdS di Farmacia di aprile 2023  
**Dettagli:**indicatori iC10, iC10bis, iC11  
**File:**DC6\_Indicatori.pdf

##### Documenti a supporto

- **Titolo:**DS1 Regolamento di Ateneo per la Mobilità Erasmus

**Descrizione:**Link al sito di UniTo per la Mobilità Erasmus

**Dettagli:**[https://www.unito.it/sites/default/files/reg\\_mobilitaerasmus\\_2014.pdf](https://www.unito.it/sites/default/files/reg_mobilitaerasmus_2014.pdf)

---

## D.CDS.2.5) Pianificazione e monitoraggio delle verifiche dell'apprendimento

**D.CDS.2.5.1** Il CdS attua la pianificazione e il monitoraggio delle verifiche dell'apprendimento e della prova finale.

### Autovalutazione:

Il CdS pianifica ogni anno il calendario delle verifiche di apprendimento prevedendo un minimo di otto appelli per gli insegnamenti fondamentali, di cinque per gli insegnamenti opzionali ed invita ciascun docente ad autovalutare il tasso di superamento del proprio esame da parte delle/gli studenti.

Il calendario degli appelli per anno solare viene redatto dal management didattico ed inviato in revisione alle/i rappresentanti delle/gli studenti e successivamente alle/i docenti. L'obiettivo è quello di ottimizzare la distribuzione delle date degli appelli, in modo da permettere alle/gli studenti di poter scegliere tra gli appelli degli insegnamenti dell'anno senza sovrapposizioni di date. Una volta predisposto, il calendario è reso pubblico con largo anticipo alle/gli studenti, entro il mese di luglio dell'anno precedente (**DC1 calendario appelli d'esame**).

Esistono più ambiti in cui viene attuata la valutazione delle maggiori criticità da parte delle/gli studenti nel superamento delle verifiche di apprendimento.

La Commissione Didattica di Dipartimento con il supporto del management didattico monitora il tasso di superamento degli esami, identifica trasversalmente nei Corsi di Studio del Dipartimento situazioni di criticità e stimola le presidenti dei CdS ad approfondire con le CMR le cause contattando informalmente le/i docenti interessate/i e a proporre soluzioni.

Le CMR sono chiamate ad esaminare in modo aggregato le performance delle/gli studenti sulla base degli indicatori di carriera iC01, iC13, iC16 e iC16bis messi a disposizione a settembre e che vengono commentati all'interno della Scheda di Monitoraggio Annuale (SMA), approvata in CdS entro la fine del mese di ottobre. La SMA contiene anche l'opinione delle/gli studenti ed il *follow up* degli obiettivi previsti dal Riesame Ciclico 2022 (**DC2 SMA2022**).

Il riscontro ai risultati del monitoraggio e delle analisi condotte sulle carriere delle/gli studenti attraverso il database di ESSE3 viene ricercato nel confronto con le/i rappresentanti delle/gli studenti e nella lettura dei dati raccolti da EduMeter in merito alla valutazione degli esami.

Sono inoltre un supporto efficace anche le iniziative di Tutorato, in particolare rappresentano una risorsa utile a questo scopo le/i tutor dedicati a contrastare l'abbandono dei corsi universitari da parte delle/gli studenti. Le/i tutor art. 11 che hanno lavorato negli a.a. 2021/2022 e 2022/23 hanno organizzato un dettagliato questionario distribuito in modo massivo alle/gli studenti iscritte/i ai corsi di laurea LM-13, con l'obiettivo di stimolare la quota della popolazione studentesca più a rischio di abbandono (quota che con la pandemia si è allargata in modo preoccupante) a rompere il silenzio e ad esternare le cause di un evidente rallentamento/interruzione nel proseguimento della carriera (**DC3 questionario abbandoni**).

Altri questionari vengono periodicamente promossi in merito ad insegnamenti specifici. Normalmente viene prestata maggior attenzione alle materie più sfidanti che, per le/gli studenti dei primi due anni, risultano essere le materie chimiche di base (generale-inorganica ed organica). Per tali insegnamenti il Dipartimento ha continuato a mettere a disposizione delle/i docenti esercitatrici/ori laureate/i art. 76.

Un momento di verifica circa l'efficacia delle attività di Tutorato è rappresentato dall'inizio dell'anno accademico, quando è possibile monitorare il numero di studenti che frequentano gli insegnamenti di Analisi dei Medicinali I e II, rispettivamente del II e III anno, cui sono propedeutici rispettivamente gli esami di Chimica Generale ed Inorganica e l'esame di Chimica Organica. Negli ultimi anni la riduzione preoccupante del tasso di superamento dell'esame di Chimica Organica ha portato a potenziare il Tutorato anche attraverso il supporto di studenti senior art.11, a riorganizzare l'orario delle lezioni dello stesso insegnamento su due semestri e a favorire l'introduzione di verifiche *in itinere*.

Le tipologie di tesi che la/lo studente in Farmacia può scegliere per accedere alla prova finale sono esplicitate nel Regolamento Didattico e sono illustrate sul sito web del CdS (**DC4 Regolamento Didattico CdS; DC5 sito web CdS**).

Per quanto riguarda l'accesso alla tesi, le/gli studenti del IV e V anno sono invitate/i a partecipare ad un evento di presentazione dell'offerta di tesi in stage e sperimentali organizzato tutti gli anni nel mese di novembre, nel quale è favorito il contatto tra la/o studente e le/i docenti che danno la disponibilità come relatrici/ori. In occasione di questo evento viene aggiornato e pubblicato sul sito un Booklet che racchiude la descrizione sintetica di tutti i gruppi di ricerca e delle tesi offerte da ciascuno.

Esiste una procedura facilmente accessibile sul sito web per regolare l'accesso delle/gli studenti a tesi offerte al di fuori delle sedi UniTo in cui operano le/i docenti relatrici/ori (aziende private/enti pubblici) che facilita la raccolta delle informazioni necessarie per garantire le coperture assicurative alle/gli studenti (**DC6 sito web Tesi e laurea, voce tesi fuori sede**).

Il CdS grazie ai numerosi *learning agreement* del Dipartimento di Scienza e Tecnologia del Farmaco offre anche la possibilità di svolgere tesi sperimentali all'estero all'interno del programma Erasmus+.

Infine, sempre sul sito web viene pubblicato il link a tabelle in costante aggiornamento che riportano maggiori dettagli circa l'offerta tesi.



Per quanto riguarda la prova finale, ogni anno viene proposto in Commissione Didattica e poi approvato in Consiglio di Dipartimento nei mesi di gennaio/febbraio il calendario delle sessioni di laurea per l'anno accademico successivo (**DC7 verbale CdD del 31/01/2023**).

Le sessioni di laurea sono quattro e seguono una programmazione che va incontro alle esigenze di organizzazione delle attività da parte della segreteria didattica del Polo di Scienze della Natura.

Vengono quindi pubblicate sul sito web dell'offerta didattica del Dipartimento alla voce "Laurearsi", poi "Tesi e lauree" e quindi "Calendario". Sono chiaramente indicate anche le scadenze amministrative per la presentazione della domanda e le procedure da seguire da parte delle/gli studenti in fase di candidatura.

Sono disponibili approfondimenti circa le procedure interne per il caricamento on-line del pdf della tesi e di un abstract da mettere a disposizione della Commissione. Circa 10 giorni prima delle sedute vengono pubblicati i calendari dettagliati delle sedute, con orario, elenco di candidate/i, sede e Commissioni di laurea. Sono inoltre disponibili i dettagli sui massimi punteggi incrementali che le/i candidate/i possono conseguire, sulla base della somma di premialità di carriera e di valutazione sia dell'elaborato della prova finale, sia dell'impegno individuale (**DC8 Sito web presentazione domanda di laurea**).

Ogni anno, in occasione del Monitoraggio annuale, la CMR e il CCdS prendono in esame gli indicatori aggiornati iC02 (Percentuale di laureati (L; LM; LMCU) entro la durata normale del corso) e iC17 (Percentuale di immatricolati (L; LM; LMCU) che si laureano entro un anno oltre la durata normale del corso nello stesso corso di studio), che fotografano la percentuale di studenti che concludono regolarmente o con un ritardo contenuto la loro carriera, laureandosi in corso (iC02) o entro un anno dal termine regolare del corso di studio (iC17), indicatore quest'ultimo che spesso risulta importante per i corsi di laurea a ciclo unico, in cui il rischio di dispersione delle/gli studenti è generalmente più forte (**DC2 SMA2022**).

Infine, per rafforzare il monitoraggio sia dell'andamento delle verifiche dell'apprendimento, sia dei tempi necessari per la conclusione delle carriere delle/gli studenti, il CdS in Farmacia ha aderito al progetto "Studenti In Corso", una collaborazione tra l'Ateneo di Torino e CSI Piemonte. CSI Piemonte ha creato un algoritmo che dovrebbe permettere di elaborare i dati delle/gli studenti iscritte/i in modo da prevedere il miglior percorso da seguire per laurearsi in corso. Si tratta di un progetto che permetterà al CdS di avere a disposizione sia una componente descrittiva (dati statistici relativi alla provenienza in termini geografici o di studi di scuola secondaria di II grado delle/gli studenti immatricolate/i nel corso degli anni), sia una componente predittiva.

#### **Punti di Forza:**

1. L'analisi documentale evidenzia una congrua pianificazione delle verifiche dell'apprendimento e della prova finale, con rimando alla pagina web e, quindi, a tutte le informazioni disponibili per gli studenti. Tale punto di forza è stato confermato durante il corso dell'audizione.
2. Per quanto riguarda l'accesso alla tesi, agli studenti viene offerto un Booklet. In particolare, le/gli studenti del IV e V anno sono invitate/i a partecipare ad un evento di presentazione dell'offerta di tesi in stage e sperimentali organizzato tutti gli anni nel mese di novembre, nel quale è favorito il contatto tra la/o studente e le/i docenti che danno la disponibilità come relatrici/ori. In occasione di questo evento viene aggiornato e pubblicato sul sito un Booklet che racchiude la descrizione sintetica di tutti i gruppi di ricerca e delle tesi offerte da ciascuno.

#### **Aree di miglioramento:**

1. Non si evince la modalità di monitoraggio delle date delle sessioni d'esame per rilevare eventuali disallineamenti temporali tra la pianificazione e l'effettuazione delle verifiche di apprendimento. Il documento di autovalutazione fa riferimento, per rafforzare il monitoraggio sia dell'andamento delle verifiche dell'apprendimento, sia dei tempi necessari per la conclusione delle carriere delle/gli studenti, all'adesione da parte del CdS al progetto "Studenti In Corso", ma non offre documentazione al riguardo.

#### **Fascia di valutazione Punto di Attenzione (CEV): Soddisfacente**

##### **Documenti chiave**

- **Titolo:**DC1 Calendario appelli d'esame

**Descrizione:**files excel riassuntivi delle date degli appelli per gli insegnamenti obbligatori e per gli insegnamenti opzionali

**Dettagli:**<https://www.farmacia-dstf.unito.it/do/home.pl/View?doc=/edu/Appelli.html>

- **Titolo:**DC2 SMA 2022

**Descrizione:** Scheda di Monitoraggio Annuale del CdS di Farmacia del 2022 con commento agli indicatori e follow up degli obiettivi del Riesame ciclico

**Dettagli:** intero documento

**File:** DC2\_SMA2022.pdf

---

- **Titolo:** DC3 Questionario abbandoni

**Descrizione:** questionario somministrato agli/alle studenti con l'obiettivo di stimolare la quota della popolazione studentesca più a rischio di abbandono

**Dettagli:** intero documento

**File:** DC3\_Questionario abbandoni.xlsx

---

- **Titolo:** DC4 Regolamento Didattico CdS

**Descrizione:** Regolamento Didattico del Corso di Studio in Farmacia 2023 -Articolo 8

**Dettagli:** articolo 8, pagine 7-8

**File:** DC4\_Regolamento\_didattico\_CdS.pdf

---

- **Titolo:** DC5 Sito web del CdS

**Descrizione:** pagina del sito web del CdS in cui sono presenti diversi file descrittivi delle tipologie di tesi offerte

**Dettagli:** [https://www.farmacia-dstf.unito.it/do/home.pl/View?doc=offerta\\_tesi.html](https://www.farmacia-dstf.unito.it/do/home.pl/View?doc=offerta_tesi.html)

---

- **Titolo:** DC6 Sito web tesi e laurea

**Descrizione:** pagina del sito web del CdS in cui sono presenti tutte le informazioni inerenti alla tesi ed alle procedure per la domanda di laurea

**Dettagli:** [https://www.farmacia-dstf.unito.it/do/home.pl/View?doc=/edu/Tesi\\_e\\_laurea.html](https://www.farmacia-dstf.unito.it/do/home.pl/View?doc=/edu/Tesi_e_laurea.html)

---

- **Titolo:** DC7 Verbale CdD del 31/01/2023

**Descrizione:** verbale CdD del 31 gennaio 2023

**Dettagli:** punto 4.4 all'ordine del giorno, pagine 24-25

**File:** DC7\_Verbale\_CdD\_31\_01\_2023.pdf

---

- **Titolo:** DC8 Sito web presentazione domanda di laurea

**Descrizione:** pagina del sito web del CdS in cui sono presenti tutte le informazioni inerenti alla presentazione della domanda di laurea

**Dettagli:** [https://www.farmacia-dstf.unito.it/do/home.pl/View?doc=edu/presentazione\\_domanda\\_di\\_laurea.html](https://www.farmacia-dstf.unito.it/do/home.pl/View?doc=edu/presentazione_domanda_di_laurea.html)

---

**D.CDS.2.6) Interazione didattica e valutazione formativa nei CdS integralmente o prevalentemente a distanza**

**D.CDS.2.6.1** Il CdS dispone di linee guida o indicazioni sulle modalità di gestione dell'interazione didattica e sul coinvolgimento di docenti e tutor nella valutazione intermedia e finale. Le linee guida e le indicazioni risultano effettivamente rispettate.

**D.CDS.2.6.2** Il CdS ha indicato le tecnologie/metodologie sostitutive dell'"apprendimento in situazione", che risultano adeguate a sostituire il rapporto in presenza.

**Autovalutazione:**

**Il riquadro non è inerente al CdS**

**Fascia di valutazione Punto di Attenzione (CEV):** Non applicabile

## D.CDS.3) La gestione delle risorse nel CdS

### D.CDS.3.1) Dotazione e qualificazione del personale docente e dei tutor

**D.CDS.3.1.1** I docenti e le figure specialistiche sono adeguati, per numero e qualificazione, a sostenere le esigenze didattiche (contenuti e organizzazione anche delle attività formative professionalizzanti e dei tirocini) del CdS, tenuto conto sia dei contenuti culturali e scientifici che dell'organizzazione didattica e delle modalità di erogazione.

Se la numerosità è inferiore al valore di riferimento, il CdS comunica al Dipartimento/Ateneo le carenze riscontrate, sollecitando l'applicazione di correttivi.

**D.CDS.3.1.2** I tutor sono adeguati, per numero, qualificazione e formazione, tipologia di attività a sostenere le esigenze didattiche (contenuti e organizzazione) del CdS, tenuto conto dei contenuti culturali e scientifici, delle modalità di erogazione e dell'organizzazione didattica.

Se la numerosità è inferiore al valore di riferimento, il CdS comunica al Dipartimento/Ateneo le carenze riscontrate, sollecitando l'applicazione di correttivi.

**D.CDS.3.1.3** Nell'assegnazione degli insegnamenti, viene valorizzato il legame fra le competenze scientifiche dei docenti e gli obiettivi formativi degli insegnamenti.

**D.CDS.3.1.4** Per i CdS integralmente o prevalentemente a distanza sono precisati il numero, la tipologia e le competenze dei tutor e sono definite modalità di selezione coerenti con i profili indicati.

**D.CDS.3.1.5** Il CdS promuove, incentiva e monitora la partecipazione di docenti e/o tutor a iniziative di formazione, crescita e aggiornamento scientifico, metodologico e delle competenze didattiche a supporto della qualità e dell'innovazione, anche tecnologica, delle attività formative svolte in presenza e a distanza, nel rispetto delle diversità disciplinari.

[Questo aspetto da considerare serve anche da riscontro per la valutazione del requisito di sede B.1.1.4].

[Tutti gli aspetti da considerare di questo punto di attenzione servono anche da riscontro per la valutazione del requisito di sede D.2].

#### Autovalutazione:

L'offerta didattica proposta dal CdS è ampia e multidisciplinare. Il conferimento delle attività didattiche alle/i docenti avviene secondo le procedure definite dall'Università di Torino nei suoi regolamenti "Regolamento di applicazione art. 6 commi 2, 3 e 4 della L. 30/12/2010 n. 240" (**DC1 Regolamento di applicazione art. 6 commi 2, 3 e 4 della L. 30/12/2010 n. 240, art. 4 e 5**) e "Regolamento di applicazione art. 23 commi 1, 2, 3 e 4 della L. 30/12/2010 n. 240". Nei mesi di gennaio/febbraio il CdS pianifica l'erogazione della didattica approvando il Regolamento didattico del CdS ed il Manifesto degli Studi per l'anno accademico successivo; in un secondo tempo la Commissione Didattica del dipartimento verifica le esigenze disciplinari degli insegnamenti offerti dal CdS e consiglia ai settori scientifico disciplinari presenti in dipartimento di riunirsi per definire le coperture degli insegnamenti. Il management didattico procede inviando una richiesta di compilazione di un apposito file excel relativo alle coperture; lo stesso management didattico verifica la corrispondenza tra il settore scientifico disciplinare della/i docente e quello dell'insegnamento e la sussistenza dei requisiti qualitativi (docenti di riferimento). Infine, il Consiglio di dipartimento (**DC2 verbale CdD del 24/03/2023**), organo di competenza per l'assegnazione degli insegnamenti, procede al conferimento degli incarichi secondo le scadenze fissate annualmente dall'Ateneo, seguendo l'iter previsto dall'art. 4 comma 2 del "Regolamento di applicazione art. 6 commi 2, 3 e 4 della L. 30/12/2010 n. 240". Per gli insegnamenti relativi a settori scientifico disciplinari non presenti tra le/i docenti che afferiscono al Dipartimento di Scienza e Tecnologia del Farmaco ci si avvale, ove possibile, di docenti strutturati (PO – PA – RTD – RU) dell'Ateneo. Pertanto, il Dipartimento predispone un bando unico interno all'Ateneo. Tramite lo stesso bando viene espletato anche l'affidamento di insegnamenti dei SSD presenti in Dipartimento non coperti da PO, PA e RTD alle/gli RU afferenti al Dipartimento. Una parte degli insegnamenti, pari ad un totale di 13 CFU di corsi curriculari, viene affidata a professori a contratto, secondo quanto previsto dall'art. 4 comma 2 punto e) del "Regolamento di applicazione art. 6 commi 2, 3 e 4 della L. 30/12/2010 n. 240" ed in accordo al Regolamento didattico del CdS (**DC3 Regolamento didattico CdS**). Il quadro completo delle coperture è evidenziato nel quadro B3 della scheda SUA-CdS (**DC4 Scheda SUA-CdS**).

Come confermato dalla Scheda di Monitoraggio Annuale 2022 (**DC5 SMA 2022**), il CdS verifica la consistenza e qualificazione del corpo docente rispetto agli obiettivi didattici. L'indicatore iC08 (Percentuale dei docenti di ruolo che appartengono a settori scientifico-disciplinari (SSD) di base e caratterizzanti per il Corso di Studio (L; LMCU; LM), di cui sono docenti di riferimento) negli ultimi 5 anni è sempre stato pari al 100% con una media nazionale compresa tra il 98,3% ed il 99%. L'indicatore iC19 (Ore di docenza erogata da docenti assunti a tempo indeterminato sul totale delle ore di docenza erogata) si attesta intorno al 90% negli ultimi 3 anni, ed è leggermente superiore al valore medio nazionale. I valori degli indicatori iC27 (Rapporto studenti iscritti/docenti complessivo (pesato per le ore di docenza)) e iC28 (Rapporto studenti iscritti al primo anno/docenti degli insegnamenti del primo anno (pesato per le ore di docenza)) sono allineati ai valori nazionali e sono pari circa al 26%, indice che la politica di reclutamento del Dipartimento ha permesso di rafforzare il personale in servizio, nonostante i pensionamenti, e di conseguenza di rafforzare la didattica erogata nei settori caratterizzanti e di base. Come si evince dalla SMA 2022 (**DC5 SMA 2022**) alla voce consistenza e qualificazione del corpo docente, il monitoraggio effettuato dal CdS non ha rilevato situazioni problematiche rispetto al quoziente studenti/docenti.

In termini di numerosità delle/i docenti dal Regolamento didattico del CdS (**DC3 Regolamento didattico CdS**) si evince che le/i docenti del CdS sono 64 e le/i docenti di riferimento sono 29 (art. 13).

Il CdS prevede due figure differenti di docente tutor:

1. la/il Tutor di consulenza allo studio;
2. la/il Tutor accademico del tirocinio curriculare.

Le/I docenti Tutor di consulenza allo studio, come descritto nel quadro 2.3, vengono nominati dal CCdS e sono 3 per ogni anno del CdS. Vengono scelti dal CdS, su proposta della CMR, tra le/i docenti di insegnamenti obbligatori di almeno 5 CFU, possono essere Tutor di una sola annualità del CdS e non possono ricoprire il medesimo incarico per un altro CdS.

La/Il Tutor accademico, come descritto nel quadro 1.5, è la/il docente che segue lo studente durante lo svolgimento del tirocinio curriculare. Ogni tirocinante può scegliere la/il propria/o Tutor accademica/o tra una lista di docenti disponibili. Per poter ricoprire la funzione di Tutor accademica/o, la/il docente deve appartenere ai settori CHIM09, BIO14, CHIM08 oppure essere in possesso dell'abilitazione professionale e non può avere più di 25 tirocinanti contemporaneamente. Durante il tirocinio curriculare la/o studente viene seguito anche da una/un Tutor professionale, che varia da ente ospitante ad ente ospitante ed è sempre una/un professionista che si fa carico e forma la/o studente durante il periodo di tirocinio. La/Il Tutor professionale è la/il titolare della Farmacia, la/il direttrice/ore oppure una/un collaboratore designata/o fra le/i farmacisti/i che abbiano svolto l'attività professionale per almeno due anni in una farmacia aperta al pubblico o in una farmacia ospedaliera. La/Il Tutor professionale si assume la responsabilità della formazione professionale della/l tirocinante. Non è consentito esercitare le funzioni di Tutor professionale per più di una/un tirocinante contemporaneamente (**DC6 Regolamento tirocinio curriculare**). Si sottolinea che le farmacie in cui prestano servizio meno di sei farmacisti/i possono ospitare una/un tirocinante alla volta, quelle con almeno sei farmacisti/i possono ospitarne 2. Il numero di farmacie disponibili nella regione Piemonte è ampiamente sufficiente ad accogliere le/i tirocinanti del CdS.

L'Ateneo mette a disposizione delle/i docenti i corsi IRIDI (**DC7 Progetto IRIDI**), progetti di formazione (IRIDI Full e IRIDI Start) per supportare le/i docenti nella scelta di metodologie didattiche efficaci ed innovative che favoriscano l'apprendimento degli studenti, anche con esigenze educative speciali. Tra gli obiettivi del CdS (**DC8 Riesame ciclico quadro 3 - obiettivo 1**) c'è il miglioramento delle competenze docimologiche, pertanto, le/i docenti sono stati invitati ad aderire all'iniziativa al progetto IRIDI, con l'intento di garantire in particolare la formazione delle/i nuove/i docenti reclutate/i. Come si evince dai dati della SMA 2022, negli anni 2021/2022 non tutte/i le/i docenti neoassunte/i o che hanno visto un cambio di ruolo, hanno partecipato al Progetto IRIDI. La Commissione Monitoraggio e Riesame, in linea con gli obiettivi del Riesame ciclico, ha quindi sollecitato informalmente le/i docenti interessate/i a partecipare alla prima edizione utile. Attualmente 2 RTD stanno frequentando il corso IRIDI Start.

#### **Punti di Forza:**

1. Il CdS si avvale di una dotazione di docenti strutturati ampia dal punto di vista quantitativo e ben qualificata in termini di settore scientifico-disciplinare di afferenza e di produttività scientifica, rispetto agli obiettivi didattici. Solo 13 CFU di corsi curriculari vengono affidati a professori a contratto.
2. L'Ateneo mette a disposizione delle/i docenti i corsi IRIDI, progetti di formazione (IRIDI Full e IRIDI Start) per supportare le/i docenti nella scelta di metodologie didattiche efficaci ed innovative.

#### **Aree di miglioramento:**

1. Dall'analisi documentale, il CdS mette a disposizione due tipologie di tutors. Tuttavia, per le esercitazioni pratiche, non si trova alcun riferimento alla presenza di tecnici di laboratorio.
2. Il CdS, attraverso l'Ateneo, promuove progetti di formazione mettendo a disposizione delle/i docenti i corsi IRIDI. Non si evince quanti docenti vi abbiano partecipato e con quale efficacia. Non vi sono indicazioni relative a incentivazione o monitoraggio della partecipazione.

#### **Fascia di valutazione Punto di Attenzione (CEV): Soddisfacente**

##### **Documenti chiave**

- **Titolo:** DC1 Regolamento di applicazione art. 6 commi 2, 3 e 4 della L. 30/12/2010 n. 240  
**Descrizione:** Regolamento emanato in attuazione dell'articolo 6, commi 2, 3, 4 della Legge 30/12/2010 n. 240 che disciplina i criteri e le modalità di svolgimento dei compiti didattici e di servizio agli studenti per professori, ricercatori di ruolo e tecnici laureati.  
**Dettagli:** art. 4 (Programmazione dell'attività didattica e copertura degli insegnamenti) e art. 5 (Incarichi di insegnamento affidati ai Ricercatori e loro retribuzione)  
**File:** DC1\_Regolamento applicazione art. 6 Legge 30-12-2010 n. 240.pdf
- **Titolo:** DC2 Verbale CdD del 24/03/2023  
**Descrizione:** verbale Consiglio di Dipartimento del 24 marzo 2023

**Dettagli:**affidamenti allegato 2, pagine 29-31

**File:**DC2\_verbale\_CdD\_24marzo2023.pdf

---

- **Titolo:**DC3 Regolamento Didattico CdS

**Descrizione:**Regolamento Didattico del Corso di Studio in Farmacia 2023

**Dettagli:**art. 13 (Docenti)

**File:**DC3\_Regolamento\_didattico\_CdS\_2023.pdf

---

- **Titolo:**DC4 Scheda SUA-CdS

**Descrizione:**Scheda Unica Annuale del Corso di Studio in Farmacia

**Dettagli:**Quadro B3 (Docenti titolari di insegnamento)

**File:**DC4\_Scheda SUA-CdS.pdf

---

- **Titolo:**DC5 SMA 2022

**Descrizione:**Scheda Monitoraggio Annuale del CdS di Farmacia 2022

**Dettagli:**indicatori iC19, iC27 e iC28 (pagine 6,7 e 9)

**File:**DC5\_SMA2022.pdf

---

- **Titolo:**DC6 Regolamento tirocinio curriculare

**Descrizione:**Regolamento del tirocinio per i corsi di studio delle classi LM-13 e 14/S (Corsi di Studio in Farmacia e Chimica e Tecnologia Farmaceutiche)

**Dettagli:**art. 5 e 6

**File:**DC6\_Regolamento tirocinio curriculare.pdf

---

- **Titolo:**DC7 Progetto IRIDI

**Descrizione:**presentazione progetto IRIDI di Ateneo

**Dettagli:**<https://www.unito.it/didattica/e-learning/progetto-iridi>

---

- **Titolo:**DC8 Riesame ciclico 2022

**Descrizione:**Riesame ciclico del CdS di Farmacia del 2022

**Dettagli:**quadro 3 obiettivo 1

**File:**DC8\_Riesame ciclico 2022.pdf

---

### D.CDS.3.2) Dotazione di personale, strutture e servizi di supporto alla didattica

**D.CDS.3.2.1** Sono disponibili adeguate strutture, attrezzature e risorse di sostegno alla didattica.

[Questo aspetto da considerare serve anche da riscontro per la valutazione dei requisiti di sede B.3.2, B.4.1 e B.4.2].

**D.CDS.3.2.2** Il personale e i servizi di supporto alla didattica messi a disposizione del CdS assicurano un sostegno efficace alle attività del CdS.

[Questo aspetto da considerare serve anche da riscontro per la valutazione del requisito di sede B.1.3].

**D.CDS.3.2.3** È disponibile una programmazione del lavoro svolto dal personale tecnico-amministrativo a supporto delle attività formative del CdS, corredata da responsabilità e obiettivi.

[Questo aspetto da considerare serve anche da riscontro per la valutazione del requisito di sede B.1.3].

**D.CDS.3.2.4** Il CdS promuove, sostiene e monitora la partecipazione del personale tecnico-amministrativo di supporto al CdS alle attività di formazione e aggiornamento organizzate dall'Ateneo.

[Questo aspetto da considerare serve anche da riscontro per la valutazione del requisito di sede B.1.2.3].

**D.CDS.3.2.5** I servizi per la didattica messi a disposizione del CdS risultano facilmente fruibili dai docenti e dagli studenti e ne viene verificata l'efficacia da parte dell'Ateneo.

#### Autovalutazione:

Il CdS è oggetto di pianificazione locale degli accessi in base a quanto disposto dalla lettera "a" art. 2 L. 264/99 e pianifica la didattica in funzione della disponibilità di aule e laboratori presso il Dipartimento di afferenza e/o messe a disposizione da altre strutture. Le lezioni frontali si svolgono presso aule situate principalmente in via Pietro Giuria ed in corso Massimo D'Azeglio. Fino all'a.a. 2022/2023 il CdS ha avuto a disposizione un'aula da 99 posti (Aula Bizzozzero), 2 aule da 150 posti (Aula TE8 e Aula Magna G. Tappi) ed un'aula da 175 posti (Aula TEARA), più altre aule di piccole dimensioni che vengono utilizzate per esami e per gli insegnamenti opzionali (**DC1 Scheda SUA-CdS**). Negli ultimi due anni sono stati potenziati gli apparati tecnologici in quasi tutte le aule, ma la loro numerosità, ampiezza e stato generale di manutenzione sono al di sotto di un livello accettabile (**DC2 Relazione CDP 2022**). Attualmente, per l'a.a. 2023/2024, il Dipartimento si trova in uno stato di forte difficoltà nell'organizzazione della didattica relativa al CdS in Farmacia che prevede un numero programmato locale di 180 studenti. Questo perché a partire dall'ultima settimana dello scorso mese di maggio tutte le aule di TO EXPO assegnate ai CdS del Dipartimento (aula TE ARA, TE 8 e TE 9) sono inagibili per crollo parziale del controsoffitto e infiltrazioni di acqua. Il problema è stato discusso nel Consiglio di Dipartimento del 21 luglio 2023, nel corso del quale si è sottolineato che le lezioni del II, III, IV e V anno si svolgeranno in orario 8-19 nelle due aule disponibili (Magna G. Tappi e Bizzozzero) (**DC3 Estratto verbale CdD del 21/07/2023**). L'Ateneo sta vagliando diverse possibili soluzioni per cercare di risolvere il problema della carenza di aule e per rendere possibile l'avvio delle lezioni del 1° anno nel mese di ottobre, lezioni per cui è necessaria un'aula da 180 posti.

I laboratori didattici (**DC1 Scheda SUA-CdS**) si svolgono presso il Centro dell'Innovazione (Via Quarello 15). La lontananza dei laboratori didattici rispetto alla sede comporta disagi per studenti e docenti. Avendo a disposizione solo due laboratori didattici e per un periodo di tempo limitato, per motivi organizzativi le esercitazioni di laboratorio si svolgono continuativamente per 8 ore al giorno; l'orario delle lezioni viene pertanto organizzato in modo da prevedere una sospensione didattica delle lezioni frontali durante lo svolgimento delle esercitazioni laboratoriali. Il problema degli spazi, delle aule e dei laboratori è stato più volte affrontato sia dal CdS, sia dal Dipartimento ed è una delle principali criticità segnalate dalle/gli studenti nelle valutazioni EduMeter della didattica (**DC4 EduMeter infrastrutture**).

La struttura organizzativa dell'Università di Torino prevede un'Amministrazione unica, articolata in 10 Direzioni, che presidiano tutte le aree funzionali dei servizi tecnici ed amministrativi.

Il personale tecnico-amministrativo è assegnato alle Direzioni.

Per quanto concerne i servizi tecnici ed amministrativi di valenza generale, pertanto, questi sono erogati alle strutture di didattica e ricerca, direttamente dalle Direzioni attraverso unità organizzative dislocate sul territorio con una logica di Polo geografico ma in prossimità dei Dipartimenti/Scuole/Centri di Ricerca cui offrono servizi dedicati.

Per ogni Polo sono istituite le seguenti strutture:

- Area Servizi per studenti e didattica
- Area Servizi per la ricerca
- Area Servizi bibliotecari
- Area Servizi tecnici e logistici
- Area Supporto attività istituzionali
- Area Amministrazione e contabilità
- Area ICT, web ed *e-learning*
- Ufficio Internazionalizzazione

È inoltre previsto una/un Coordinatrice/ore di Polo, che riporta funzionalmente al Direttore Generale, con l'obiettivo di garantire l'integrazione ed il coordinamento dei processi trasversali alle diverse strutture.

Il Polo di afferenza del Dipartimento di Scienza e Tecnologia del Farmaco è il Polo di Scienze della Natura (**DC5 Schema organizzativo del Dipartimento**).

Il personale tecnico-amministrativo che presta servizio presso i Poli, pur non essendo strutturato a livello dipartimentale, è operativo a supporto dei Dipartimenti e dei CdS e si confronta con i CdS ed i dipartimenti sulla programmazione delle attività (incontri periodici per discutere i lavori, le problematiche, etc.).

I servizi di Polo relativi alla didattica sono suddivisi in tre aree funzionali: Segreteria Studenti, supporto alla Didattica e Servizi di management didattico.

Di particolare rilievo per le attività del CdS è l'ufficio di management didattico, che fornisce un adeguato supporto nella progettazione e nell'erogazione delle attività didattiche, intervenendo in una pluralità di processi:

- fornisce supporto tecnico e amministrativo nella predisposizione dell'ordinamento e del Regolamento Didattico, ne cura l'inserimento nelle banche dati ministeriali (U-GOV e Scheda SUA-CdS) e la pubblicazione sul sito del CdS; contribuisce alla stesura di regolamenti e deliberazioni relative alla didattica;
- collabora alle attività di Riesame ciclico e Monitoraggio Annuale predisponendo report e curando l'aggiornamento delle banche dati;
- realizza indagini e sondaggi fra studenti e laureate/i su richiesta della CMR; predispone report relativi all'andamento delle carriere utilizzando il sistema di reportistica di Ateneo (Pentaho) o elaborando i dati grezzi forniti dallo staff di Ateneo "Gestione dati";
- realizza e gestisce i database interni al Dipartimento ( tirocini, lauree) e fornisce statistiche utili ai processi di autovalutazione;
- collabora alla pianificazione delle attività didattiche e degli esami di profitto, curandone la pubblicazione sulle piattaforme informatiche (University Planner e Esse3);
- collabora nelle procedure di passaggio, trasferimento e abbreviazioni di carriera, raccogliendo le domande, istruendo le pratiche e curando le comunicazioni fra la Segreteria Studenti e la Commissione competente alla valutazione delle carriere pregresse in Italia ed all'estero;
- collabora alla predisposizione dei bandi per la mobilità internazionale per le/gli studenti, raccoglie le domande e predispone le graduatorie;
- collabora alla preparazione dei bandi per *visiting professors* e predispone le graduatorie;
- cura i rapporti con le Università straniere e collabora alla valutazione dei piani di studio per i doppi titoli;
- collabora all'organizzazione dei tutorati per l'assolvimento degli obblighi formativi aggiuntivi e ai relativi test di verifica, predisponendo periodicamente un report sullo stato di avanzamento;
- fornisce assistenza alle/gli studenti per gli aspetti tecnici (immatricolazione, piano di studi, iscrizione agli appelli, avvio dei tirocini, domanda di conseguimento titolo, utilizzo dell'infrastruttura informatica) e per la mobilità internazionale (predisposizione del *learning agreement* e di tutte le pratiche necessarie prima, durante e dopo il soggiorno all'estero); fornisce assistenza alle/gli studenti *incoming*;
- fornisce supporto nell'organizzazione di eventi divulgativi destinati alle/gli studenti (es. Tesi Porte Aperte, presentazione dell'offerta formativa, incontri con studenti *incoming* e *outgoing*).

I servizi tecnici ed amministrativi per i CdS sono realizzati attraverso l'organizzazione descritta al punto precedente perché non c'è un'assegnazione di personale dedicata ai CdS.

In particolare, le attività amministrativo/gestionali di supporto al CdS sono coordinate dall'Area Didattica e Servizi agli Studenti di Polo con il contributo dell'Area Servizi Logistici di Polo e Area Servizi ICT, web *e-learning* di Polo per quanto riguarda le attività di competenza.

Dal momento che il personale che opera presso le aree di Polo dipende gerarchicamente e funzionalmente dalla Direzione di afferenza, la programmazione del lavoro e delle attività è definita localmente dal responsabile d'Area di Polo, in linea con quanto indicato dal dirigente di riferimento e tenendo conto delle esigenze specifiche di ciascun Dipartimento e Corso di Studio. L'ufficio di management didattico costituisce il principale raccordo fra la struttura amministrativa di Polo e gli organi di indirizzo del dipartimento (Direzione didattica e Presidenti dei CdS).

Il personale tecnico-amministrativo che opera presso le Aree di Polo partecipa alle attività formative organizzate dall'Ateneo ed a corsi anche erogati da enti esterni ritenuti utili all'aggiornamento per l'attività di competenza (**DC6 Piano Integrato di Attività e**



**Organizzazione).** Il CdS non monitora la partecipazione del personale tecnico-amministrativo di supporto al CdS alle attività di formazione e aggiornamento organizzate dall'Ateneo.

L'accesso ai servizi per la didattica è attuato secondo le indicazioni dell'Ateneo. I servizi per la didattica messi a disposizione del CdS da parte dell'Ateneo sono riportati sul sito web del Dipartimento di Scienza e Tecnologia del Farmaco (tendina Servizi) e le informazioni sono di facile reperimento.

L'efficacia di tali servizi viene rilevata attraverso il progetto "Good Practice" (**DC7 sondaggio Good Practice**), al quale l'Università di Torino aderisce da molti anni, che consente di rilevare il livello di soddisfazione dell'utenza (studenti, docenti e ricercatori e personale tecnico-amministrativo) rispetto ai servizi tecnici e amministrativi erogati.

I dati ottenuti sono stati negli anni utilizzati per realizzare azioni di miglioramento ed hanno orientato la definizione degli obiettivi del Piano della Performance integrando le informazioni necessarie a realizzare il processo di *cascading* rispetto al Piano Strategico di Ateneo.

Un'apposita sezione (**DC8 esito sondaggio Good Practice**) della intranet di Ateneo è dedicata a dare evidenza dei risultati rilevati ed il 13 luglio è avvenuto un incontro, a livello di Polo, nei quali i dati ottenuti sono stati presentati alle/i Direttrici/ori dei Dipartimenti, innestando un ciclo virtuoso di restituzione e confronto che sarà utilizzato per la definizione degli obiettivi di performance dell'anno successivo.

#### **Punti di Forza:**

1. Il personale ed i servizi di supporto alla didattica messi a disposizione del dipartimento assicurano un sostegno efficace alle attività del CdS, individuando nella figura del manager didattico il punto di riferimento per gli studenti, i docenti ed il PTA.
2. Nel piano integrato di attività ed organizzazione sono riportati in maniera chiara gli obiettivi e le responsabilità del personale assegnato localmente, sia per quanto riguarda le scadenze specifiche del CdS, sia per le attività richieste a livello ministeriale. Tutti i servizi risultano facilmente consultabili attraverso il sito dell'Università e ne viene valutata la fruibilità e la verifica dell'efficacia attraverso il progetto Good Practice, nonostante esso non preveda una valutazione specifica del CdS, ma una valutazione complessiva dell'Ateneo.

#### **Aree di miglioramento:**

1. La relazione della CPD evidenzia che, sebbene negli ultimi due anni siano stati potenziati gli apparati tecnologici in quasi tutte le aule, la loro numerosità, ampiezza e stato generale di manutenzione sono al di sotto di un livello accettabile. Pertanto, relativamente alle richieste avanzate dal Dipartimento alla logistica di Ateneo, la valutazione della CPD è negativa. L'Ateneo ed il CdS sono consapevoli di tale criticità, ma al momento la stessa non è stata ancora superata. Tale condizione è stata confermata durante l'audizione.
2. Non è documentato in che modo il CdS promuova, sostenga e monitori la partecipazione del personale tecnico-amministrativo di supporto al CdS alle attività di formazione e aggiornamento organizzate dall'Ateneo.

**Fascia di valutazione Punto di Attenzione (CEV):** Parzialmente soddisfacente

#### **Raccomandazione:**

1. In base al numero di studenti, si raccomanda di adeguare le strutture in riferimento alla loro numerosità, ampiezza, accessibilità e stato generale di manutenzione.

#### **Documenti chiave**

- **Titolo:**DC1 Scheda SUA-CdS

**Descrizione:**Scheda Unica Annuale del Corso di Studio in Farmacia

**Dettagli:**Quadro B4 Descrizione delle strutture didattiche (aule, laboratori, aule informatiche, sale studio e biblioteche)

**File:**DC1\_Scheda SUA-CdS.pdf

- **Titolo:**DC2 Relazione CDP 2022  
**Descrizione:**relazione annuale Commissione Didattica Paritetica 2022  
**Dettagli:**quadro C (laboratori, aule e attrezzature)  
**File:**DC2\_Relazione CDP 2022.pdf

---
- **Titolo:**DC3 Estratto Verbale del CdD del 21/07/2023  
**Descrizione:**estratto verbale del Consiglio di Dipartimento del 21/07/2023  
**Dettagli:**intero documento  
**File:**DC3\_Estratto verbale CdD 21\_07\_2023.pdf

---
- **Titolo:**DC4 EduMeter infrastrutture  
**Descrizione:**Questionario su esami e infrastrutture, Anno accademico: 2022/2023 (Le informazioni raccolte sono relative all'Anno accademico: 2021/2022)  
**Dettagli:**pagina 2, adeguatezza aule lezione  
**File:**DC4\_EduMeter infrastrutture.pdf

---
- **Titolo:**DC5 Schema organizzativo del Dipartimento  
**Descrizione:**Link allo schema organizzativo del Dipartimento – pagina intranet di ciascun dipartimento  
**Dettagli:**[https://www.dstf.unito.it/do/home.pl/View?doc=struttura\\_organizzativa.html](https://www.dstf.unito.it/do/home.pl/View?doc=struttura_organizzativa.html)

---
- **Titolo:**DC6 Piano Integrato di Attività e Organizzazione  
**Descrizione:**descrizione del Piano Integrato di Attività e Organizzazione di Ateneo  
**Dettagli:**<https://www.unito.it/ateneo/amministrazione-trasparente/disposizioni-general/piano-integrato-di-attivita-e>

---
- **Titolo:**DC7 Indagine Good Practice sui servizi di UniTo  
**Descrizione:**Questionario di rilevamento dell'opinione sulla qualità dei servizi di Ateneo 2022  
**Dettagli:**<https://www.unito.it/avvisi/indagine-good-practice-sui-servizi-di-unito-2022>

---
- **Titolo:**DC8 Esito sondaggio Good Practice  
**Descrizione:**Esito sondaggio dell'opinione sulla qualità dei servizi di Ateneo 2022  
**Dettagli:**<https://intranet.unito.it/display/AT/Progetto+Good+Practice>

---

## D.CDS.4) Riesame e miglioramento del CdS

### D.CDS.4.1) Contributo dei docenti, degli studenti e delle parti interessate al riesame e miglioramento del CdS

**D.CDS.4.1.1** Il CdS analizza e tiene in considerazione in maniera sistematica gli esiti delle interazioni in itinere con le parti interessate anche in funzione dell'aggiornamento periodico dei profili formativi.

**D.CDS.4.1.2** Docenti, studenti e personale tecnico-amministrativo possono rendere note agevolmente le proprie osservazioni e proposte di miglioramento.

**D.CDS.4.1.3** Il CdS analizza e tiene in considerazione in maniera sistematica gli esiti della rilevazione delle opinioni di studenti, laureandi e laureati e accorda credito e visibilità alle considerazioni complessive della CPDS e di altri organi di AQ.

**D.CDS.4.1.4** Il CdS dispone di procedure per gestire gli eventuali reclami degli studenti e assicura che queste siano loro facilmente accessibili.

**D.CDS.4.1.5** Il CdS analizza sistematicamente i problemi rilevati, le loro cause e definisce azioni di miglioramento ove necessario.

#### Autovalutazione:

Le consultazioni con le parti interessate sono attive dal 2008. Come già introdotto nel quadro 1.1, nel 2016 c'è stato un cambio di ordinamento che ha permesso di ampliare la flessibilità nella parte conclusiva del percorso. La/o studente può approfondire aspetti specifici delle discipline caratterizzanti o ampliare la propria formazione con discipline affini/integrative avendo 28 CFU liberi tra il IV ed il V anno che può dedicare a insegnamenti opzionali, nel caso scelga il percorso teorico, o ad approfondire una disciplina specifica attraverso una tesi sperimentale o uno stage (**DC1 scheda SUA-CdS**). Le/i docenti hanno collaborato alla diversificazione ed all'ampliamento dell'offerta formativa proponendo discipline innovative, potenziando l'offerta di tesi, intensificando i contatti con enti e aziende per lo svolgimento di tesi in stage di natura professionalizzante e meno legate alla ricerca accademica in senso stretto. Dagli incontri con le parti interessate (**DC2 verbale comitato indirizzo 2021**) è emerso che gli insegnamenti liberi aggiunti sono molto importanti perché permettono di affrontare argomenti poco trattati negli insegnamenti curriculari e perché consentono di ampliare determinati argomenti molto utili perché il modello della farmacia dei servizi si sta estendendo sul territorio. Il CdS è in stretto contatto con il mondo della professione e con le/i proprie/i ex-studenti. Proprio su suggerimento di alcuni di loro, si è pensato di realizzare un questionario rivolto alle/i neolaureate/i, al fine di approfondire gli sbocchi professionali anche al di fuori della naturale collocazione in una farmacia aperta al pubblico. Tale sondaggio, grazie al management didattico, è stato somministrato a tutti coloro che si erano laureate/i da meno di 5 anni e si è avuto un buon tasso di risposta. I risultati del sondaggio sono stati analizzati e discussi nell'ambito dell'incontro con il Comitato di Indirizzo (**DC2 verbale comitato indirizzo 2021**) e dal confronto è uscita rafforzata l'idea di realizzare una partecipazione del mondo della professione alla co-progettazione del Corso di Studio. Dal confronto con le parti interessate e dall'analisi dei dati forniti dal sondaggio, è emerso che le modifiche apportate con l'ordinamento 2016 non erano ancora sufficienti per una sintesi pienamente efficace tra l'offerta formativa proposta e le competenze professionali richieste dal mondo del lavoro, poiché le nuove competenze della/i farmacista sono tuttora in fase di definizione e di ampliamento. È stato quindi approvato un nuovo ordinamento entrato in vigore nell'anno accademico 2022/2023 in cui sono stati accolti i suggerimenti ricevuti.

Il CdS raccoglie in maniera informale segnalazioni di problemi o proposte di miglioramento da parte delle/i docenti o del PTA. I questionari di valutazione EduMeter compilati annualmente dalle/i docenti non vengono discussi da parte del CdS, ma è buona prassi che le/i docenti segnalino in CdS eventuali problemi riscontrati durante lo svolgimento dell'attività didattica; allo stesso modo osservazioni o azioni di miglioramento suggerite dalle/i docenti vengono eventualmente discusse in CdS.

Per quanto riguarda le/gli studenti, essi possono rendere note agevolmente le proprie osservazioni e proposte di miglioramento utilizzando il sistema di valutazione EduMeter degli insegnamenti (**DC3 verbale CCdS del 13/04/2023**), dei servizi e delle strutture a loro disposizione (**DS1 LG per l'utilizzo dei risultati delle rilevazioni Opinione Studenti, Docenti e Laureati da parte dei Corsi di Studio e DS2 LG dell'Ateneo per la gestione di EduMeter lato configurazione**).

Le/Gli studenti sono obbligate/i alla compilazione del modulo di valutazione per poter effettuare l'iscrizione all'esame di ciascun insegnamento. Con l'aiuto delle/i rappresentanti delle/gli studenti e delle/i docenti, il CdS sensibilizza le/gli studenti affinché compilino i questionari in modo puntuale ed attento, ed invita a segnalare nei commenti eventuali problemi o buone pratiche.

Le valutazioni EduMeter delle/gli studenti vengono discusse in CMR, in Commissione Didattica di Dipartimento e presentate in CCdS, ponendo particolare attenzione alle criticità (**DC3 verbale CCdS del 13/04/2023**). In caso di criticità la CMR e la Presidente contattano direttamente la/il docente interessata/o per affrontare insieme il problema riscontrato. Ogni anno la CDP, basandosi sui verbali della CMR, verifica che siano state prese in carico le sue segnalazioni e controlla che siano state realizzate azioni correttive. Le linee guida di Ateneo pianificano anche le modalità con cui il CdS rileva le opinioni delle/i laureate/i, in particolare andando a valutare i dati degli indicatori iC07 (Percentuale di Laureati occupati a tre anni dal Titolo (LM; LMCU)), iC18 (Percentuale di laureati che si iscriverebbero di nuovo allo stesso corso di studio dell'Ateneo), iC25 (Percentuale di laureati complessivamente soddisfatti del CdS) e iC26 (Percentuale di Laureati occupati a un anno dal Titolo (LM; LMCU)). Come si può vedere dai dati riportati nella SMA 2022 (**DC4 SMA 2022**) a tre anni dal titolo (iC07) il dato occupazionale negli ultimi 5 anni è in linea o lievemente inferiore rispetto alla media dell'area geografica. In generale si è osservato un calo nel 2021. I dati relativi al tasso di occupazione ad un anno dal titolo (iC26) sono superiori alla media nazionale ed allineati a quelli dell'area geografica. I dati relativi al tasso di occupazione si accompagnano alla soddisfazione complessiva delle/i laureate/i (iC25) costantemente sopra il 90% nel quinquennio, in linea con i dati della media nazionale e della media dell'area geografica. L'indicatore iC18, con valori allineati alla media nazionale e locale, segnala che circa il 70% delle/gli studenti si iscriverebbe allo stesso Corso di Studio dell'Ateneo.

Il CdS non dispone di una procedura standardizzata per la gestione di eventuali reclami da parte delle/gli studenti; le osservazioni ed i

reclami vengono gestiti mediante colloqui individuali con la Presidente del CdS o con le/i docenti Tutor, oppure con il management didattico; prassi comune prevede che le/gli studenti inoltrino eventuali richieste attraverso le/i loro rappresentanti che si interfacciano direttamente con la Presidente o con il management didattico, o ancora che riferiscano in CdS o in CMR. Il buon rapporto di comunicazione docenti/studenti ha sempre permesso di affrontare i problemi riscontrati e di risolverli in modo costruttivo; per questo motivo non si è ritenuto di dover istituire una procedura specifica.

Il CdS attraverso le segnalazioni ricevute dalla CDP (**DC5 Relazione CDP 2022**), in prima battuta come CMR e poi a livello collegiale, prende in carico i problemi rilevati, cerca di evidenziarne le cause e di definire una possibile azione risolutiva. Per esempio, nell'a.a. 2022/2023 si è preso in carico il problema evidenziato dalla CDP relativo all'insegnamento FAR0052 e, dopo una proficua discussione con le/i docenti interessati e con le/i rappresentanti delle/gli studenti coinvolte/i, sono state messe in campo molteplici azioni di Tutorato, fino ad arrivare a deliberare la modifica dell'organizzazione dell'insegnamento trasformandolo, a partire dall'a.a. 2023/2024 da insegnamento semestrale ad annuale (**DC6 Verbale CCdS del 10/03/2023**).

#### **Punti di Forza:**

1. L'Ateneo delinea le finalità e le modalità di consultazione con le parti interessate. Il CdS analizza annualmente e discute gli esiti delle interazioni in itinere con le parti interessate anche in funzione dell'aggiornamento periodico dei profili formativi. Esegue valutazioni puntuali anche coinvolgendo i laureati, attraverso la somministrazione di questionari.
2. Il presidio di qualità definisce ed approva le modalità di valutazione dell'opinione degli studenti, laureandi e laureati, proponendo una riflessione sui risultati degli stessi sia in caso di valori "critici" sia evidenziando le problematiche risolte ed i punti di forza. Il CdS accorda credito e visibilità alle considerazioni complessive, attraverso la pubblicazione sul sito dell'Università.
3. Il CdS analizza sistematicamente i problemi rilevati, le loro cause e definisce azioni di miglioramento ove necessario, come evidenziato dalla relazione della CDP.

#### **Aree di miglioramento:**

1. Docenti e personale tecnico-amministrativo comunicano le proprie osservazioni e proposte di miglioramento attraverso canali non istituzionalizzati, rendendo di difficile analisi la valutazione della risoluzione delle problematiche evidenziate. Gli studenti hanno a disposizione alcuni canali istituzionalizzati fruibili alla fine dello svolgimento delle lezioni del singolo insegnamento e conclusivi dell'anno accademico, ma anch'essi si avvalgono di canali non istituzionalizzati per segnalazioni in itinere.
2. Il CdS non predispone procedure formalizzate per gestire gli eventuali reclami degli studenti, ma si avvale di una comunicazione informale durante tutto l'anno accademico. L'unico strumento ufficiale a disposizione degli studenti è il questionario EduMeter da compilare obbligatoriamente prima di sostenere un esame.

#### **Fascia di valutazione Punto di Attenzione (CEV): Soddisfacente**

##### **Documenti chiave**

- **Titolo:**DC1 Scheda SUA-CdS  
**Descrizione:**Scheda Unica Annuale del Corso di Studio in Farmacia  
**Dettagli:**Quadro A1.a e A1.b Consultazione con le organizzazioni rappresentative - a livello nazionale e internazionale - della produzione di beni e servizi, delle professioni (Istituzione del corso e consultazioni successive)  
**File:**DC1\_Scheda SUA-CdS.pdf
- **Titolo:**DC2 Verbale comitato indirizzo del 2021  
**Descrizione:**verbale comitato di indirizzo del CdS in Farmacia del 12/10/2021  
**Dettagli:**punto 2 all'ordine del giorno  
**File:**DC2\_Verbale\_comitato\_indirizzo\_2021.pdf
- **Titolo:**DC3 Verbale CCdS del 13/04/2023  
**Descrizione:** discussione dei risultati EduMeter del primo semestre 2022/2023  
**Dettagli:**punto 4 all'ordine del giorno

**File:**DC3\_Verbale\_CCdS\_13\_04\_2023.pdf

---

- **Titolo:**DC4 SMA 2022

**Descrizione:**Scheda Monitoraggio Annuale 2022

**Dettagli:**intero documento

**File:**DC4\_SMA2022.pdf

---

- **Titolo:**DC5 Relazione CDP 2022

**Descrizione:**relazione annuale Commissione Didattica Paritetica 2022

**Dettagli:**quadro B (pagina 4)

**File:**DC5\_Relazione CDP 2022.pdf

---

- **Titolo:**DC6 Verbale CCdS del 10/03/2023

**Descrizione:**nuova organizzazione insegnamento di Chimica Organica

**Dettagli:**punto 5 all'ordine del giorno

**File:**DC6\_Verbale\_CCdS\_10\_03\_2023.pdf

---

#### Documenti a supporto

- **Titolo:**DS1 LG di Ateneo per l'utilizzo dei risultati delle rilevazioni Opinione Studenti, Docenti e Laureati da parte dei Corsi di Studio

**Descrizione:**Linee per l'utilizzo dei risultati delle rilevazioni Opinione Studenti, Docenti e Laureati da parte dei Corsi di Studio

**Dettagli:**Intero documento

**File:**DS1\_Linee guida opinioni studenti.pdf

---

- **Titolo:**DS2 LG di Ateneo per la gestione di EduMeter

**Descrizione:**Linee Guida di Ateneo per la gestione di EduMeter

**Dettagli:**Intero documento

**File:**DS2\_Linee guida EduMeter.pdf

---

## **D.CDS.4.2) Revisione della progettazione e delle metodologie didattiche del CdS**

**D.CDS.4.2.1** Il CdS organizza attività collegiali dedicate alla revisione degli obiettivi e dei percorsi formativi, dei metodi di insegnamento e di verifica degli apprendimenti, al coordinamento didattico tra gli insegnamenti, alla razionalizzazione degli orari, della distribuzione temporale delle verifiche di apprendimento e delle attività di supporto.

**D.CDS.4.2.2** Il CdS garantisce che l'offerta formativa sia costantemente aggiornata tenendo in considerazione i progressi della scienza e dell'innovazione didattica, anche in relazione ai cicli di studio successivi compreso il Corso di Dottorato di Ricerca e le Scuole di Specializzazione.

**D.CDS.4.2.3** Il CdS analizza e monitora sistematicamente i percorsi di studio, anche in relazione a quelli della medesima classe su base nazionale, macroregionale o regionale.

**D.CDS.4.2.4** Il CdS analizza sistematicamente i risultati delle verifiche di apprendimento e della prova finale per migliorare la gestione delle carriere degli studenti.

**D.CDS.4.2.5** Il CdS analizza e monitora sistematicamente gli esiti occupazionali (a breve, medio e lungo termine) dei laureati del CdS, anche in relazione a quelli della medesima classe su base nazionale, macroregionale o regionale.

**D.CDS.4.2.6** Il CdS definisce e attua azioni di miglioramento sulla base delle analisi sviluppate e delle proposte provenienti dai diversi attori del sistema AQ, ne monitora l'attuazione e ne valuta l'efficacia.

[Tutti i punti di attenzione di questo punto di attenzione servono anche da riscontro per la valutazione del requisito di sede D.2].

### **Autovalutazione:**

In accordo con le linee guida dell'Ateneo il CdS effettua un Riesame annuale, che si concretizza nella Scheda di monitoraggio annuale (SMA), ed un Riesame ciclico ogni 5 anni (**DS1 LG di Ateneo per il Rapporto di Riesame Ciclico**). L'ultimo Riesame ciclico del CdS risale al 2022.

Il CdS valuta i risultati ottenuti e pianifica azioni di miglioramento attraverso l'operato della CMR, che si riunisce più volte l'anno ed in particolare:

- in concomitanza con i risultati dell'EduMeter relativo alle valutazioni delle/gli studenti riguardo gli insegnamenti e le infrastrutture del Corso di Studio;
- per rispondere alle osservazioni della relazione annuale della CDP;
- per effettuare il monitoraggio annuale sia degli indicatori particolarmente significativi, sia dell'avanzamento degli obiettivi previsti dal Riesame ciclico.

La CMR fa un'attenta valutazione dei risultati degli esami, delle valutazioni della didattica e degli esiti delle indagini Almalaurea, nonché dei dati occupazionali che vengono poi discussi collegialmente nelle sedute della Commissione Didattica dipartimentale e durante le riunioni del CCdS (**DC1 Verbale CMR del 21/12/2021, DC2 Verbale CCdS del 21/02/2022**).

Il CdS negli ultimi anni ha rimodulato i programmi didattici con l'obiettivo di migliorare l'armonizzazione fra le discipline caratterizzanti e l'integrazione tra discipline di base e caratterizzanti, anche in funzione dell'interazione con il Comitato di Indirizzo. A completamento degli interventi di rimodulazione, si è proceduto ad una razionalizzazione degli orari e della distribuzione degli esami per agevolare il percorso didattico delle/gli studenti. L'orario delle lezioni è organizzato in modo che, quasi sempre, le/gli studenti abbiano un giorno libero a settimana dalla frequenza delle lezioni; è sempre prevista l'interruzione delle lezioni frontali durante lo svolgimento dei laboratori didattici. Gli 8 appelli previsti da regolamento per ogni insegnamento sono distribuiti prevalentemente nelle finestre invernale ed estiva di interruzione didattica; è possibile inserire 2 degli 8 appelli anche durante lo svolgimento delle lezioni, ma non durante lo svolgimento dei laboratori didattici. Gli appelli degli esami del quarto e del quinto anno vengono organizzati in modo che le/i laureande/i possano sostenere l'ultimo esame prima della chiusura della domanda di laurea; quando si inseriscono, come è successo negli ultimi anni, sessioni di laurea straordinarie le/i docenti anticipano gli esami per agevolare le/i laureande/i. Le attività di coordinamento sono proposte dalle/i singoli docenti o dalla Presidente, o su segnalazione da parte delle/gli studenti e coinvolgono le/i docenti interessati. L'efficacia di tali attività, ed eventuali interventi, viene valutata periodicamente in CMR. Quando sono state rilevate particolari difficoltà nel superare un esame o nell'affrontare un certo percorso, il CdS è intervenuto per assecondare le esigenze delle/gli studenti, mettendo a disposizione tutor dedicati (per maggiori dettagli vedere quadro 2.1 relativamente al Tutorato *in itinere*). Per quanto riguarda il percorso di studi, l'impianto del nuovo ordinamento, che prevede un maggior numero di insegnamenti professionalizzanti, verrà mantenuto e si sta valutando la necessità di aggiornare i curricula universitari e di offrire nuovi corsi *post-lauream*, anche sulla base dei risultati di sondaggi rivolti alle/i tirocinanti, alle/i laureate/i in ingresso nel mondo del lavoro ed a professioniste/i. Nel piano triennale del Dipartimento è previsto di ampliare l'offerta formativa di III livello; l'obiettivo è quello di offrire alle/i laureate/i del CdS un nuovo Master di II livello o un Corso di perfezionamento *post-lauream* e due corsi ECM promossi dalla Scuola di Specializzazione in Farmacia Ospedaliera (**DC3 Piano triennale di dipartimento**).

In base ai dati raccolti per effettuare il Riesame ciclico del 2022 (**DC4 Riesame ciclico 2022**) ed alle osservazioni pervenute dal Comitato di Indirizzo nel 2021, in cui le/i professioniste/i hanno sottolineato come, in seguito alla pandemia, la professione della/l farmacista fosse andata incontro a profondi cambiamenti, il CdS ha attuato una revisione del piano formativo al fine di garantire un aggiornamento dei programmi degli insegnamenti. Tra gli obiettivi del Rapporto di Riesame ciclico 2022, il CdS ha inserito il miglioramento dell'aderenza fra offerta formativa e competenze professionali e l'aggiornamento degli insegnamenti alle necessità di una realtà professionale in continua evoluzione. Nella SMA 2022 la CMR ha sottolineato come nel Manifesto degli Studi del nuovo ordinamento entrato in vigore per l'anno accademico 2022/2023 siano state introdotte delle modifiche per ampliare l'offerta degli insegnamenti opzionali e per coordinare con il CdS in Chimica e Tecnologia Farmaceutiche gli insegnamenti offerti in modo da

eliminare le sovrapposizioni di contenuti. In base ai suggerimenti ottenuti dal sondaggio somministrato nell'estate del 2021 alle/i laureati in Farmacia degli ultimi 5 anni, la CMR ha valutato gli argomenti ed ha convenuto che alcuni dei temi suggeriti vengono attualmente affrontati negli insegnamenti obbligatori, il cui programma è stato rivisto negli ultimi anni; alcuni dei temi più specifici vengono invece trattati negli insegnamenti opzionali.

Il CdS, con il supporto del management didattico, nei mesi di ottobre/novembre analizza in modo sistematico i risultati delle verifiche di apprendimento e della prova finale al fine di migliorare la gestione delle carriere delle/gli studenti. Vengono quindi estratti i dati relativi alle carriere, in particolare i dati di superamento degli esami degli insegnamenti di Chimica Generale ed Inorganica e Chimica Organica, che il CdS sa essere più critici per le/i sue/o/i studenti e si pianificano eventuali azioni correttive, in termini di implementazione delle ore di tutoraggio o di supporto allo studio. Per esempio, uno degli obiettivi dell'ultimo Riesame ciclico è quello di aumentare il numero di studenti che superano, in corso, gli esami degli insegnamenti di Chimica Generale ed Inorganica e di Chimica Organica, ed altri esami del secondo e del terzo anno, che attualmente creano difficoltà ad alcuni studenti. Per questo motivo, nell'anno accademico 2021/2022, sono state aumentate le ore di Tutorato disciplinare dedicate ai corsi di Chimica Generale ed Inorganica e di Chimica Organica. Questo primo approccio non ha risolto del tutto le criticità nel superamento di questi esami, pertanto, nell'anno accademico 2022/2023, le ore di Tutorato sono state ulteriormente aumentate, anche grazie al progetto di Tutorato Innovativo dell'Ateneo; in particolare per l'insegnamento di Chimica Organica si è deciso di inserire una prova *in itinere* per favorire il superamento dell'esame. Dalla valutazione dei risultati ottenuti durante la sessione invernale di esami, si è visto che questa opportunità è stata colta da un certo numero di studenti iscritte/i dal terzo anno in poi; si è quindi deciso di ampliare ulteriormente le ore di Tutorato dal terzo anno di corso in poi e di permettere alle/gli studenti di sostenere l'esame suddividendo il programma in due parti. L'osservazione di questi dati ha portato il CdS alla conclusione che il carico didattico dell'insegnamento è eccessivo per essere sostenuto in un solo semestre; pertanto, a partire dal prossimo anno accademico Chimica Organica diventerà un insegnamento annuale ed il programma sarà diviso nei due semestri. Bisognerà attendere la sessione estiva di esami del 2024 per verificare se la scelta effettuata è stata efficace (**DC5 Verbale CCdS del 10/03/2023**).

Il CdS analizza e monitora gli esiti occupazionali delle/i laureate/i al fine di definire azioni che migliorino la carriera delle/gli studenti a breve, medio e lungo termine. I dati vengono confrontati con altri corsi della stessa classe sia a livello regionale che nazionale (dati forniti da AlmaLaurea e dalla scheda SMA). In particolare, gli indicatori iC25 (Percentuale di laureandi complessivamente soddisfatti del CdS) e iC26 (Percentuale di Laureati occupati a un anno dal Titolo) della SMA mostrano una soddisfazione delle/i laureate/i (iC25) costantemente sopra il 90% similmente alla media nazionale, mentre la performance a un anno dal titolo (iC26) è superiore alla media nazionale e allineata a quella dell'area geografica; l'indicatore iC18 (Percentuale di laureati che si iscriverebbero di nuovo allo stesso corso di studio) segnala tuttavia che il 25-30%, anche se soddisfatto, non si iscriverebbe nuovamente allo stesso CdS in UniTo. Il tasso di occupazione a 3 anni (iC07, iC07bis e iC07ter (Laureati occupati a tre anni dal Titolo)) è in genere leggermente inferiore alla media dell'area geografica e stranamente peggiora nel 2021 rispetto al 2020, nonostante le associazioni di categoria lamentino carenza di personale (**DC6 SMA 2022**).

La CMR nei mesi di febbraio/marzo discute le osservazioni ricevute dalla CDP e, previo confronto con le/i docenti direttamente interessate/i, propone azioni di miglioramento per cercare di risolvere le problematiche riscontrate. Il CdS successivamente discute collegialmente le azioni di miglioramento proposte dalla CMR (**DC7 Verbale CCdS del 13/04/2023**) e procede con la loro approvazione. La valutazione dell'efficacia delle azioni intraprese viene verificata l'anno accademico successivo valutando i valori degli indicatori di riferimento ed i dati dell'EduMeter delle/gli studenti. CMR e CDP verificheranno quindi l'efficacia delle azioni intraprese e valuteranno eventuali modifiche al fine della risoluzione del problema.

#### **Punti di Forza:**

1. Il CdS organizza attività collegiali di cui è disponibile traccia, dedicate alla revisione della progettazione del corso e ne verifica l'efficacia.
2. Il CdS opera periodicamente l'analisi e il monitoraggio del corso di studio, anche in relazione a quelli della medesima classe su base nazionale, macroregionale o regionale.
3. Con il contributo del management didattico, Il CdS analizza i risultati delle verifiche di apprendimento e della prova finale. Identifica le criticità e propone soluzioni al fine di migliorare la gestione delle carriere delle/gli studenti.
4. Per quanto riguarda la definizione ed attuazione di azioni di miglioramento viene dichiarato che vengono analizzati, discussi collegialmente e presi in carico dal CdS, al fine di risolvere le criticità presentate.

#### **Aree di miglioramento:**

1. Il CdS analizza gli esiti occupazionali (a breve, medio e lungo termine) dei laureati del CdS, anche in relazione a quelli della medesima classe su base nazionale, macroregionale o regionale. Nonostante il tasso di occupazione in calo, anche se soddisfatto, il 25-30% non si iscriverebbe nuovamente allo stesso CdS nella stessa università, e su questo non si apprezzano interventi in merito.

2. L'offerta di III livello, indicata nel Piano Triennale come corsi ECM o di corsi di perfezionamento, dovrebbe essere rappresentata dal dottorato e dalle scuole di specializzazione, almeno secondo il quadro dei titoli italiano vigente (NQF in coerenza con il FQ-EHEA).

**Fascia di valutazione Punto di Attenzione (CEV): Soddisfacente**

**Documenti chiave**

- **Titolo:**DC1 Verbale CMR del 21/12/2021  
**Descrizione:**inizio discussione di modifiche all'ordinamento didattico dell'a.a. 2022/2023  
**Dettagli:**punto 1 all'ordine del giorno  
**File:**DC1\_Verbale\_CM\_R\_FARMACIA\_21\_12\_2021.pdf

---
- **Titolo:**DC2 Verbale CCdS del 21/02/2022  
**Descrizione:**modifiche all'ordinamento didattico dell'a.a. 2022/2023  
**Dettagli:**punti 2 e 3 all'ordine del giorno  
**File:**DC2\_Verbale\_CCdS\_21\_02\_2022.pdf

---
- **Titolo:**DC3 Piano triennale del Dipartimento  
**Descrizione:**piano triennale 2022-2024 del Dipartimento di Scienza e Tecnologia del Farmaco  
**Dettagli:**paragrafo 3, obiettivo 1, pagina 6  
**File:**DC3\_Piano triennale\_DSTF.pdf

---
- **Titolo:**DC4 Riesame ciclico 2022  
**Descrizione:**rapporto di Riesame ciclico 2022  
**Dettagli:**quadro 4  
**File:**DC4\_Riesame ciclico 2022.pdf

---
- **Titolo:**DC5VVerbale CCdS del 10/03/2023  
**Descrizione:**modifiche all'ordinamento didattico dell'a.a. 2022/2023  
**Dettagli:**punto 5 all'ordine del giorno  
**File:**DC5\_Verbale\_CCdS\_Farmacia\_10\_03\_2023.pdf

---
- **Titolo:**DC6 SMA 2022  
**Descrizione:**scheda di monitoraggio annuale 2022  
**Dettagli:**intero documento  
**File:**DC6\_SMA2022.pdf

---
- **Titolo:**DC7 Verbale CCdS del 13/04/2023  
**Descrizione:**discussione relazione CDP  
**Dettagli:**punto 3 all'ordine del giorno  
**File:**DC7\_Verbale\_CCdS\_13\_04\_2023.pdf

---

**Documenti a supporto**

- **Titolo:**DS1 LG per il Rapporto di Riesame Ciclico  
**Descrizione:**Linee Guida di Ateneo per la redazione del Rapporto di Riesame Ciclico  
**Dettagli:**intero documento  
**File:**DS1\_LG\_Rapporto\_Riesame\_Ciclico.pdf

---





## Andamento KPI Corso

Riferimento

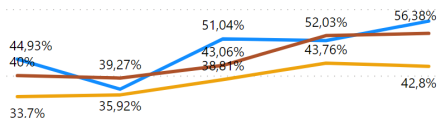
AVA3

### Ambito F - Indicatori Corsi di Studio

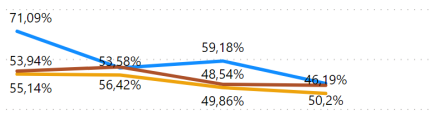
Edizione 9/2023

LM-13 - Farmacia - TORINO

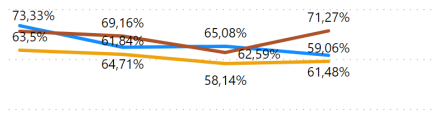
AVA3 - F.0.0.A - % laureati (L; LM; LMCU) entro la durata normale del corso



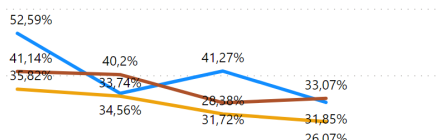
AVA3 - F.0.0.B - % CFU conseguiti al I anno su CFU da conseguire



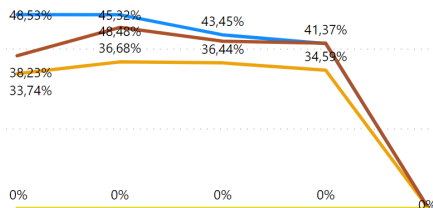
AVA3 - F.0.0.C - % Studenti che proseguono al 2° anno del cds



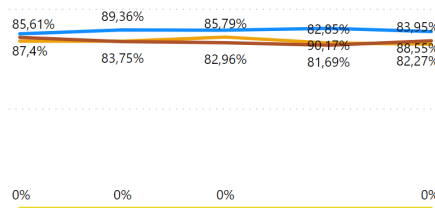
AVA3 - F.0.0.D - % Studenti iscritti II anno stesso corso con 2/3 cfu del 1° anno



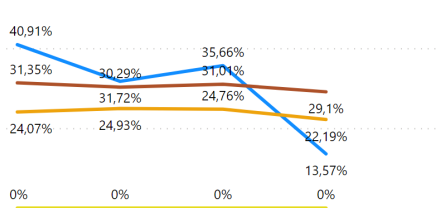
AVA3 - F.0.0.E - % immatricolati laureati entro 1 anno oltre la durata nel cds (LMCU)



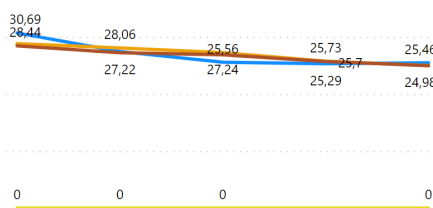
AVA3 - F.0.0.F - % ore docenza erogata da Docenti a tempo indeterminato



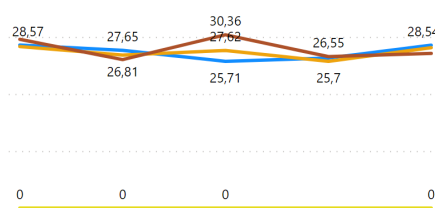
AVA3 - F.0.0.G - % immatricolati laureati entro la durata nel cds (LMCU)



AVA3 - F.0.0.H - Rapporto studenti/docenti



AVA3 - F.0.0.I - Rapporto studenti iscritti al primo anno e docenti di insegnamenti del primo anno



2018 2019 2020 2021 2022  
● Corso ● Nazionale Tradizionali ● Macroregionale ● Nazionale Telematiche

Dettaglio

**Fascia di valutazione Complessiva (CEV):** Soddisfacente

**Fascia di valutazione Indicatore/Indicatori (ANVUR):** Soddisfacente

**Indicatori (eventuale commento):**

La valutazione tiene conto di andamenti prevalentemente negativi e di confronti quasi sempre positivi o in linea con i valori nazionali e macroregionali.

**Fascia di valutazione Complessiva:** Soddisfacente