

TILSYNS- RAPPORT

2020

**Norges miljø- og biovitenskapelige
universitet, NMBU**

Periodisk tilsyn med det systematiske
kvalitetsarbeidet

NOKUT 



NOKUT – Nasjonalt organ for kvalitet i utdanningen – er et faglig uavhengig forvaltningsorgan under Kunnskapsdepartementet.



NOKUTs samfunnsoppdrag, oppgaver og faglige uavhengighet er definert i universitets- og høyskoleloven og er nærmere spesifisert i forskrifter. I tillegg utfører NOKUT tilsyns- og forvaltningsoppgaver etter delegasjon fra departementet.



Formålet med NOKUTs virksomhet er å sikre og fremme kvalitet i utdanning ved

- å føre tilsyn med, informere om og bidra til å utvikle kvaliteten i norsk høyere utdanning og høyere yrkesfaglig utdanning
- å godkjenne og informere om utenlandsk utdanning og informere om mulighetene for godkjenning av utenlandsk utdanning og kompetanse i Norge



NOKUTs arbeid skal bidra til at samfunnet kan ha tillit til kvaliteten i norsk høyere utdanning, høyere yrkesfaglig utdanning og godkjent høyere utenlandsk utdanning.



NOKUT bruker årlig rundt 900 sakkyndige i akkrediteringer, tilsyn, evalueringer, godkjenning av utenlandsk utdanning og prosjekter.

Du kan lese mer om arbeidet vårt på nokut.no.



NOKUT er sertifisert som miljøfyrtårn

Institusjon	Norges miljø- og biovitenskapelige universitet, NMBU
Sakkyndige	Sander Sværi, Berit Eika, Anne Kristine Børresen, Anette Arneberg
Dato for vedtak	23. april 2020
NOKUTs saksnummer	18/09478

© NOKUT Ved bruk av materiale fra denne publikasjonen skal NOKUT oppgis som kilde.

Forord

NOKUT fører tilsyn med kvaliteten i høyere utdanning og skal bidra til kvalitetsutvikling ved institusjonene. Dette gjør vi blant annet gjennom å føre tilsyn med institusjonenes systematiske kvalitetsarbeid. Alle norske universiteter og høyskoler er pålagt å ha dokumenterte interne systemer for kvalitetssikring av utdanningen. Det skal ikke gå mer enn åtte år mellom hvert tilsyn med en institusjons systematiske kvalitetsarbeid.

Denne tilsynsrapporten består av innstillingen fra den sakkyndige komiteen (kapittel 1–5) og Norges miljø- og biovitenskapelige universitet, NMBUs uttalelse til den sakkyndige komiteens vurderinger (kapittel 6). Disse dokumentene var grunnlaget for behandlingen i NOKUTs styre 23. april 2020 hvor følgende vedtak ble fattet:

Det systematiske kvalitetsarbeidet ved NMBU er tilfredsstillende: Alle krav i universitets- og høyskoleloven §§ 1-6 og 4-3 (4), studiekvalitetsforskriften § 2-1 (2) og i studietilsynsforskriften § 4-1 er oppfylt.

Den sakkyndige komiteen hadde følgende sammensetning:

- Sander Sværi, professor og prorektor, Høyskolen Kristiania (komitéleder)
- Berit Eika, professor og prorektor, Aarhus universitet
- Anne Kristine Børresen, professor og dekan, Norges teknisk vitenskapelige universitet, NTNU
- Anette Arneberg, student, Universitetet i Bergen

Den sakkyndige komiteen har vurdert det systematiske kvalitetsarbeidet ved NMBU basert på skriftlig dokumentasjon fra institusjonen og besøk ved institusjonen 13. og 14. november 2020. Komiteen leverte sin innstilling 30. januar 2020

Seniorrådgiver Åshild Kise og seniorrådgiver Ingvil Urdal har vært NOKUTs saksansvarlige i tilsynet. NOKUT ønsker å takke den sakkyndige komiteen for vel utført arbeid. NOKUT vil også takke alle ansatte og studenter ved NMBU som har bidratt til komiteens arbeid gjennom å dokumentere kvalitetsarbeidet, delta på intervjuer og annet.

Oslo, 23. april 2020

Terje Mørland

Innhold

1 Om tilsynet ved Norges miljø- og biovitenskapelige universitet, NMBU.....	5
2 Om NMBU og organisering av kvalitetsarbeidet	6
2.1 Om NMBU	6
2.2 Organiseringen av kvalitetsarbeidet	6
3 Vurderinger og konklusjoner for de enkelte krav	9
3.1 Universitets- og høyskoleloven.....	9
Kvalitetssikring	9
Læringsmiljø	10
3.2 Studiekvalitetsforskriften	12
Krav til systematisk kvalitetsarbeid – periodiske evalueringer	12
3.3 Studietilsynsforskriften	14
Strategi og kvalitetsområder	14
Forankring og kvalitetskultur	16
Ordninger for systematisk kontroll.....	20
Systematisk innhenting av informasjon.....	22
Bruk av kunnskap fra kvalitetsarbeidet.....	25
Vurdering og utvikling av institusjonens studieportefølje	28
4 Komiteens konklusjon for institusjonens systematiske kvalitetsarbeid	30
5 Vedlegg til komiteens rapport til NOKUT	32
6 Institusjonenes uttalelse til komiteens innstilling	33

1 Om tilsynet ved Norges miljø- og biovitenskapelige universitet, NMBU

Norges miljø- og biovitenskapelige universitet (NMBU) ble 29. mai 2019 bedt om å sende inn dokumentasjon om hvordan kvalitetsarbeidet oppfyller gjeldende krav i lov og forskrifter. I tillegg til dokumentasjon på kvalitetsarbeidet på institusjonsnivå ba NOKUT NMBU om å sende inn dokumentasjon på kvalitetsarbeidet ved følgende studietilbud:

- bachelor i matvitenskap og ernæring, Ås
- bachelor i økonomi og administrasjon, Ås
- master i husdyrvitenskap, Ås
- veterinærmedisin (grunnstudium), Oslo
- ph.d. i realfag og teknologi, Ås

NMBU sendte inn dokumentasjon 8. oktober måned 2019.

NOKUT gjennomførte institusjonsbesøk 13. og 14. november 2019, og den sakkyndige komiteen intervjuet da representanter for følgende grupper: institusjonens øverste ledelse, administrasjonen på institusjons- og fakultetsnivå, studenter uten tillitsverv på bachelor- og masternivå, undervisere med og uten emneansvar fra de utvalgte studietilbudene, ansvarlige for de utvalgte studietilbudene, studenttillitsvalgte, dekaner, ph.d.-studenter med og uten tillitsverv, studieutvalg og LMU, FU, NMBUs styre og institutt- og seksjonsledere.

Vurderingene i tilsynsrapporten er basert på dokumentasjon som er mottatt fra institusjonen, intervjuer og supplerende dokumentasjon. Oversikt over den skriftlige dokumentasjonen er tilgjengelig i offentlig postjournal.

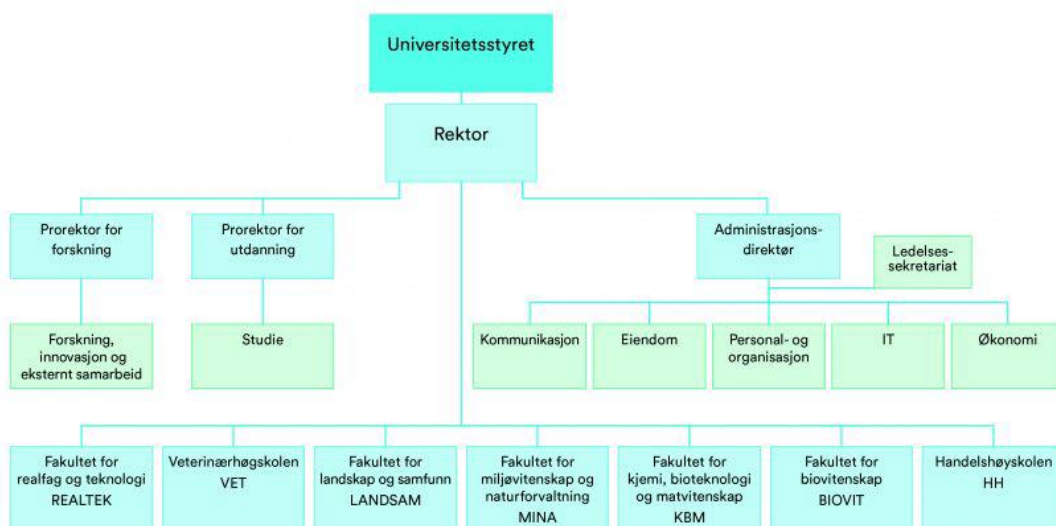
2 Om NMBU og organisering av kvalitetsarbeidet

2.1 Om NMBU

Norges miljø- og biovitenskapelige universitet (NMBU) ble etablert 1. januar 2014 ved fusjon av Norges landbrukshøgskole (etablert i 1859, fra 2005 Universitetet for miljø- og biovitenskap) og Norges veterinærhøgskole (etablert i 1935). NMBUs faglige virksomhet er organisert i sju fakulteter, hvorav seks er på Campus Ås og ett er lokalisert på Campus Adamstuen i Oslo. Fra 2020 vil alle NMBUs fakulteter være samlet på Campus Ås. To forskningsinstitutter som NMBU samarbeider tett med, er lokalisert på Campus Ås: sentrale deler av matforskningsinstituttet Nofima og Norsk institutt for bioøkonomi (NIBIO).

NMBU har 1 700 ansatte og 800 vitenskapelige årsverk.

Universitetsstyret er NMBUs øverste organ og rapporterer til Kunnskapsdepartementet. Rektor er daglig leder for institusjonens faglige og administrative virksomhet. Rektor rapporterer til universitetsstyret. Øvrig organisering vises i organisasjonskartet:



2.2 Organiseringen av kvalitetsarbeidet

NMBU har et formelt dokumentert kvalitetssystem som ble vedtatt av universitetsstyret høsten 2015. Systembeskrivelsen ble sist revidert våren 2019, i forbindelse med implementeringen av ny strategi for NMBU.

NMBU skriver at deres kvalitetsforståelse er basert på strategi og læringsfilosofi, og kvalitetssystemet for utdanningen danner en felles overordnet ramme for arbeidet med å etablere, vedlikeholde, kontrollere og videreutvikle universitetets studieportefølje.

NMBU har definert seks kvalitetsområder: inntak, rammekvalitet, programdesign og programledelse, læring, relevans og læringsutbytte. Universitetet skriver at utviklingen på disse områdene blir særskilt fulgt opp. Kvalitetsområdene er nedfelt som oppmerksomhetspunkter i de systematiske prosessene for utvikling av emner, studieprogram og -portefølje. Områdene er utgangspunkt for rapportering av utdanningskvalitet, og

universitetet viser til at oppmerksomheten i rapporteringen kan flyttes mellom de ulike kvalitetsområdene over tid ut fra risiko og kunnskapsbehov.

Et prinsipp i NMBUs kvalitetssystem er at kvalitetsarbeidet skal håndteres på lavest mulig nivå. Det er fakultetenes læringshjul på emne- og programnivå som er grunnsteinene i kvalitetsarbeidet. Universitetet viser til at det er fagmiljøene som forvalter de viktigste kvalitetsstandardene innenfor hvert kvalitetsområde, og det er der det løpende utviklingsarbeidet skal finne sted. Fagmiljøet er tettest på studentenes læringsbane og kan best vurdere sammenhengene mellom læringsaktiviteter, vurderingsformer, læringsutbytte, oppbyggingen av studieprogrammene og NMBUs strategiske mål innen utdanningene. NMBU legger derfor til grunn at fakultetene, innenfor rammen av kvalitetssystemet, selv bestemmer hvordan de organiserer sitt kvalitetssikrings- og utviklingsarbeid.

NMBUs kvalitetssikringssystem og styringsreglement viser tydelig ansvars- og rollefordelingen i kvalitetsarbeidet. Universitetsstyret har det overordnede ansvaret for utdanningskvaliteten og mottar årlig universitetets kvalitetsrapport og årsrapport for forskerutdanningen. Det er også styret som vedtar universitetets studieportefølje. Ansvaret for oppfølging av kvalitetsarbeidet er ellers forankret gjennom en rapporteringslinje som går fra emneansvarlig til programansvarlig og videre til dekan, rektor og styret. Ansvarlige på hvert nivå skal skrive rapporter hvor de sammenstiller informasjon og gjør analyser i henhold til kvalitetsområdene.

Universitetet har også en rekke utvalg som ikke inngår direkte i rapporteringslinjen, men som har viktige funksjoner i kvalitetsarbeidet, og de mest sentrale er

- **programråd for bachelor-, master- og ph.d.-program:** Alle studieprogram skal ha programråd (eller tilsvarende), som ledes av programrådsleder. Dekanen fastsetter mandat for programrådene, og disse gir råd til dekanen i faglige spørsmål. Rådet er involvert i arbeid med årlig programevaluering. Det skal være studenter og eksterne med i programrådene.
- **fakultetenes studieutvalg (FAK-SU):** Utvalgene skal gi dekanen råd i utdanningsfaglige spørsmål, både på program- og emnenivå. De behandler programrapportene på bachelor- og masternivå og gir innspill til kvalitetsrapporten.
- **fakultetenes forskningsutvalg (FAK-FU):** Dersom det ikke er etablert ph.d.-programråd, har forskningsutvalget det operative ansvaret for innhold og organisering av ph.d.-programmene. Utvalget behandler programrapportene på ph.d.-nivå og gir innspill til den årlige rapporten om forskerutdanningen.
- **studieutvalg (NMBU-SU):** Dette er et rådgivende organ for rektor i utdanningspolitiske saker. Studieutvalget gir innspill til tiltak i den årlige kvalitetsmeldingen, utvikler og gir råd om system for kvalitetssikring av utdanningskvaliteten og anbefaler opprettelse og nedleggelse av studieprogram.
- **forskningsutvalg (NMBU-FU):** Dette er et rådgivende organ for rektor i forskningsstrategiske og -politiske saker. Forskningsutvalget tilrår også tiltak i årsrapport for forskerutdanningen.
- **rektors ledergruppe (RLG):** Dette er en gruppe som gir råd til rektor og er et forum for diskusjon av viktige saker på alle områder inkludert utdanningsområdet. Ledergruppen behandler opprettelse av nye program på bachelor- og masternivå m.m.

- **forum for studiesaker:** Dette er et forum for informasjons- og erfaringsutveksling om studieprogramrelaterte saker, mellom studieavdelingen og fakultetene.
- **ph.d.-forum:** Dette er et forum for informasjons- og erfaringsutveksling om saker som gjelder ph.d.-utdanningene.
- **læringsmiljøutvalget (LMU):** Utvalget er lovpålagt og skal bidra til et godt studie- og læringsmiljø ved universitetet, og til at det fysiske og psykososiale lærings- og arbeidsmiljøet er fullt ut forsvarlig. Utvalget utarbeider årsrapporter som tar for seg status for læringsmiljøet og LMUs arbeid og tiltak for bedre læringsmiljø.

Studentene er representert i den formelle styringsstrukturen og i alle utvalg som behandler spørsmål om utdanningskvalitet.

3 Vurderinger og konklusjoner for de enkelte krav

3.1 Universitets- og høyskoleloven

Kvalitetssikring

§ 1-6 Universiteter og høyskoler skal ha et tilfredsstillende internt system for kvalitetssikring som skal sikre og videreutvikle kvaliteten i utdanningen. Studentevalueringer skal inngå i systemet for kvalitetssikring.

Vurdering

Policy-dokumentet om NMBUs kvalitetssystem, *NMBUs kvalitetssystem for utdanning*, beskriver rammene for universitetets systematiske arbeid med kontroll, utvikling og forbedring av undervisning og studietilbud. Dokumentet beskriver faste prosesser og aktiviteter i kvalitetsarbeidet på emne-, program- og porteføljenivå, rolle- og ansvarsfordelingen samt rapporteringslinjene og informasjonsflyten i kvalitetsarbeidet. *NMBUs kvalitetssystem for utdanning* er nærmere omtalt under § 4-1 (1) og § 4-1 (2).

Studentevalueringer inngår i kvalitetssikringssystemet, og det er utarbeidet rutiner og prosessbeskrivelser for evalueringer på ulike nivåer. Studentevalueringer er nærmere omtalt under § 4-1 (4).

Konklusjon

Kravet i universitets- og høyskoleloven § 1-6 er oppfylt.

Læringsmiljø

§ 4-3 (4) Institusjonens arbeid med læringsmiljøet skal dokumenteres og inngå som en del av institusjonens interne system for kvalitetssikring etter § 1-6.

Vurdering

Arbeidet med læringsmiljøet er forankret i *NMBUs kvalitetssystem for utdanning*.

Rammekvalitet er et av de seks studiekvalitetsområdene i systemet, og det systematiske arbeidet med læringsmiljøet inngår i dette kvalitetsområdet. Oppfølgingen av studentenes læringsmiljø skjer på studieprogramnivå. Vurderinger av det fysiske, organisatoriske og psykososiale læringsmiljøet skal inngå i rapportene fra studieprogramutvalgene ved fakultetene.

Læringsmiljøutvalget (LMU) har en viktig rolle i arbeidet med læringsmiljøet, er forankret sentralt i institusjonen og har delegert myndighet fra universitetsstyret til å fatte vedtak i saker som angår læringsmiljøet, og som ikke er av overordnet strategisk karakter.

LMUs rolle beskrives i kvalitetssikringssystemet og i styringsreglementet. LMUs vedtekter fastlegger utvalgets formål, sammensetning, oppgaver og mandat. LMU rapporterer til universitetsstyret gjennom en årsrapport, som gir status for og vurderinger av det fysiske og psykososiale læringsmiljøet ved NMBU for det aktuelle året.

LMU har blant annet ansvaret for NMBUs handlingsplan for universell utforming og er delaktig i oppfølgingen av Studentenes helse- og trivselsundersøkelse (SHoT). LMU tilrår årlig disponering av midler til det NMBU omtaler som «større LMU-tiltak», og tildeler selv i henhold til nærmere bestemte retningslinjer midler til det som omtales som «mindre LMU-tiltak».

Universitetet har egne nettsider der undersøkelser, evalueringer, rapporter og annen relevant informasjon om læringsmiljø er samlet, herunder handlingsplan for universell utforming. LMU holder møter hvert kvartal, og årsmeldingene ligger åpent tilgjengelig på disse nettsidene.

Det går også frem av nettsidene hvordan studentene kan bruke systemet «Meld avvik – Si fra!» til å melde fra om ulike typer avvik, knyttet til for eksempel helse, miljø og sikkerhet, fysisk og psykisk læringsmiljø, utdanningskvalitet, varsling av kritikkverdige forhold, osv. Dokumentasjonen og intervjuene tyder imidlertid på at avvikssystemet ikke fungerer optimalt. Studentene bruker i liten grad systemet til å melde fra om mangler og avvik i læringsmiljøet og studiekvaliteten.

Intervjuene indikerte at en årsak til at avvikssystemet er lite brukt, kan være at studentene opplever at det er en kultur for åpne dører, og at det derfor er mer effektivt å ta opp saker direkte med faglærer eller administrasjonen. Komiteen anbefaler NMBU i større grad å formalisere den uformelle kommunikasjonen som fungerer, slik at studentene vet hvilke saker som skal meldes til LMU, og hva de skal melde inn gjennom andre kanaler. Komiteen anbefaler også at NMBU iverksetter tiltak for å få Si fra!-systemet til å fungere bedre, for å sikre at dette systemet blir benyttet i de tilfellene der den uformelle dialogen ikke fungerer.

Konklusjon

Kravet i universitets- og høyskoleloven § 4-3 (4) er oppfylt.

3.2 Studiekvalitetsforskriften

Krav til systematisk kvalitetsarbeid – periodiske evalueringer

§ 2-1 (2) Institusjonene skal gjennomføre periodiske evalueringer av studietilbudene sine. Representanter fra arbeids- eller samfunnsliv, studenter og eksterne sakkyndige som er relevante for studietilbudet, skal bidra i evalueringene. Evalueringresultatene skal være offentlige.

Vurdering

NMBUs periodiske evaluering av studieprogram er et tillegg til den årlige programevalueringen og skal ifølge NMBUs redegjørelse til NOKUT bidra med et helhetlig og eksternt blikk på programmets form og innhold. Evalueringen gjennomføres av en ekstern komite, som utarbeider en evalueringsrapport med vurdering av sterke og svake sider ved programmet, og som identifiserer konkrete tiltak for utvikling og forbedring. Periodiske evalueringer skal gjennomføres i sykluser på 7–10 år og foregår i tre trinn:

- 1) forarbeid med egenevaluering og rammer for ekstern evaluering
- 2) ekstern komites evalueringsrapport
- 3) oppfølging ved fakultetet

Hvert av trinnene i evalueringen (hensikt, ansvar og roller, gjennomføring, metode) beskrives i en egen rutine, og det er utarbeidet en veileder for egenevalueringssrapporten for periodisk programevaluering ved NMBU. Det oppnevnes sakkyndige komiteer til å gjennomføre evalueringen, i tråd med de kravene som stilles til slike evalueringer i studiekvalitetsforskriften § 2-1. Det finnes tilfeller der flere studieprogram skal evalueres parallelt av et felles evalueringspanel, for å vurdere eventuell avvikling av programmer eller oppstart av nye programmer. Utdanningene innenfor veterinærmedisin og dyrepleie følger rutinene for den periodiske evalueringen i regi av The European Association of Establishments for Veterinary Education og Accreditation committee for veterinary nurse education.

Arbeidet med periodisk evaluering ved NMBU fremstår som en grundig prosess som involverer representanter fra samfunns- eller arbeidsliv og eksterne sakkyndige med relevant kompetanse for studietilbudet. Både dokumentasjonen og informasjonen som kom frem under intervjuene, viser at periodiske evalueringer bidrar med viktige innspill og vurderinger av utdanningenes kvalitet, og at disse blir tatt med videre i utviklingen av studieprogrammene. Det er imidlertid uklart etter hvilke kriterier NMBU velger ut programmer til periodisk evaluering. Komiteen oppfatter intervaller på 7–10 år mellom hver gang et studieprogram gjennomgår periodisk evaluering som lang tid. De periodiske evalueringene er det fremste verktøyet NMBU bruker systematisk for innhenting av eksterne blikk på relevans og faglig kvalitet i utdanningen. Komiteen anbefaler derfor at universitet vurderer å innføre kortere intervaller for periodiske programevalueringer.

Under intervjuene kom det frem at det er delte meninger blant de ansatte om hvordan de periodiske evalueringene bør innrettes og gjennomføres. Deler av fagmiljøene mener at de eksterne evalueringene med fordel kunne vært gjennomført hyppigere, fordi slike evalueringer har bidratt til god forbedring og utvikling av studietilbudene. Andre er derimot bekymret for at hyppigere intervaller for periodiske evalueringer vil bli så ressurskrevende

for fakultetene at det kan gå på bekostning av det faglige arbeidet. NMBU vedtok nye rutiner for en mer funksjonell og mindre omfangsrik metode for periodiske evalueringer i 2015. På tross av dette peker flere ansatte på at periodiske programevalueringer fortsatt er tid- og ressurskrevende prosesser, ikke minst gjelder det fakultetets forarbeid med egevaluering og dokumentasjon til den eksterne komiteen. NOKUTs sakkyndige komite anbefaler at universitetet gjennomgår de periodiske programevalueringene med henblikk på hvordan prosessen kan bli mindre ressurskrevende for fakultetene.

NMBU har utarbeidet separate rutiner for periodisk evaluering av ph.d.-programmer, inkludert en modell og plan for periodisk evaluering på ph.d.-nivå, som sikrer at alle ph.d.-programmer evalueres av en ekstern komite med 8–10 års mellomrom.

Konklusjon

Kravet i studiekvalitetsforskriften § 2-1 (2) er oppfylt.

3.3 Studietilsynsfor skr iften

Strategi og kvalitetsområder

§ 4-1 (1) Institusjonens kvalitetsarbeid skal være forankret i en strategi og dekke alle vesentlige områder av betydning for kvaliteten på studentenes læringsutbytte.

Vurdering

Tre overordnede strategiske dokumenter som ligger til grunn for NMBUs kvalitetsarbeid, er universitetsstrategien, læringsfilosofien og NMBUs kvalitetssystem for utdanning. Kvalitetsarbeidet er tydelig forankret i kvalitetssystemet og skal bidra til at universitetet oppnår de målene som er satt i strategien og læringsfilosofien. Det er et prinsipp i NMBUs kvalitetsarbeid at det er stor grad av autonomi og selvstyring ved det enkelte fakultet, og fakultetene har utviklet egne strategier som skal følge opp universitetets overordnede strategi. Rektor og dekaner beskriver at det er god sammenheng mellom strategiene på de to nivåene, og at de er retningsgivende for arbeidet med utdanningskvaliteten. Intervjuene ga inntrykk av at det er god kjennskap til universitetets overordnede strategiske mål også på lavere organisatoriske nivåer.

NMBUs overordnede strategi beskriver strategisk retning og mål for universitetets virksomhet, med vekt på bærekraft som et overordnet satsningsområde, og med innsatsområder knyttet til tverrfaglighet, digitalisering, livslang læring og et samlet universitet. Utdanningskvalitet og kvalitetsarbeid er ikke eksplisitt beskrevet i strategien, men de overordnede strategiske områdene i universitetets strategi kan derimot spores i kvalitetssystemet og i kvalitetsarbeidet. I rutinene for utarbeidelse av nye studieprogrammer ved NMBU går det for eksempel frem at planlagte programmer skal være forankret i strategien, og i periodiske programevalueringer skal programmene vurderes i lys av strategien og læringsfilosofien.

I læringsfilosofien beskriver NMBU hvordan institusjonen ønsker å legge til rette for læring, og her løftes studentaktiv læring og inkluderende læringsmiljøer frem. Under intervjuene kom det frem at det er varierende i hvilken grad denne filosofien er kjent og benyttes i fagmiljøene. Læringsfilosofien synes ikke implementert i praksis, og komiteen anbefaler at universitetet arbeider med en operasjonalisering av denne filosofien.

I policy-dokumentet om NMBUs kvalitetssystem, *NMBUs kvalitetssystem for utdanning*, definerer universitetet seks kvalitetsområder i sitt kvalitetssystem, og disse skal bidra til «å strukturere oppmerksomheten og å følge status og utvikling i kvalitetsarbeidet»: 1) inntak, 2) rammekvalitet, 3) programdesign og programledelse, 4) læring (undervisning og vurdering), 5) relevans og 6) læringsutbytte. Selv om kvalitetsområdene er definert i systembeskrivelsen og inngår i studieavdelingens bestilling til fakultetene av den årlige programrapporten for første gang i 2019, kom det frem i intervjuene at det er varierende kjennskap til kvalitetsområdene blant de ansatte ved NMBU.

NMBU skriver i redegjørelsen til NOKUT at de er inne i en gradvis omlegging for innføring av kvalitetsområder, at disse områdene etter hvert skal innarbeides i alle rutiner, og at de skal ligge til grunn for styringsparametere og nøkkeltall på utdanningsområdet. Komiteen oppfatter at det per i dag er noen utfordringer knyttet til hvordan universitetet rapporterer på disse områdene. NMBU har ikke en felles definisjon av hva som er standardindikatorer for

utdanningskvalitet ved universitetet. Det er ikke tydelig definert hva som ligger i de ulike kvalitetsområdene, og hvordan man kan måle i hvilken grad de er oppfylt. Komiteen anbefaler at NMBU arbeider med bevisstgjøring og operasjonalisering av kvalitetsområdene, slik at det knyttes kvalitetsindikatorer og måltall til hvert av kvalitetsområdene der det er mulig. Universitetet kan formulere tydeligere forventninger om resultater på definerte kvalitetsområder ut over studenttilfredshet. Videre kan institusjonen fastsette og standardisere kjerneindikatorer, for eksempel knyttet til frafall, gjennomføringstid, studenttilfredshet og relevans for videre studier eller arbeidsliv, som alle fakulteter henter inn og analyserer i vurderingene av studiekvaliteten. På denne måten vil NMBUs ledelse på ulike nivåer i større grad kunne vurdere utdanningskvaliteten opp mot de ulike kvalitetsområdene på tvers av institusjonen og over tid. Dette må også ses i sammenheng med komiteens vurdering av universitetets systematiske innhenting av relevant informasjon om utdanningenes kvalitet (§ 4-1 (4)) og universitetets bruk av kunnskap fra kvalitetsarbeidet til utvikling og forbedring av utdanningen (§ 4-1 (5)).

NMBU har opprettet programråd ved alle fakulteter, som blant annet har et operasjonelt ansvar for kvalitetssikring av læringsutbyttebeskrivelser (LUB) gjennom årlige evalueringer av programmene. Det virker litt tilfeldig hvordan slike programråd settes sammen, og komiteen anbefaler at universitetet sikrer mer systematisk utnevning, profesjonalisering og opplæring i programrådene. På den måten vil rådene få den samlede kompetansen som er nødvendig for å sikre kvaliteten i LUB på en god måte. Det gjelder både det faglige perspektivet på studentenes læringsutbytte, det eksterne blikket på studietilbudets relevans og faglige kvalitet og de formelle rammene for utforming av læringsutbyttebeskrivelser. Klarere føringer for hvilken samlet kompetanse som er nødvendig i programrådene, vil i enda sterkere grad kunne sikre at samtlige læringsutbyttebeskrivelser på emne- og studieprogramnivå tilfredsstillende kravene, før emner og studieprogram godkjennes. Det går frem av rutine for kvalitetssikring av studieprogram at læringscenteret ved NMBU kan bidra med opplæring og støtte i arbeidet med utvikling av læringsutbyttebeskrivelser, og komiteen anbefaler at denne ressursen brukes mer systematisk for å øke kompetansen i dette arbeidet blant de som har programansvar.

Konklusjon

Kravet i studietilsynsforskriften § 4-1 (1) er oppfylt.

Forankring og kvalitetskultur

§ 4-1 (2) Kvalitetsarbeidet skal være forankret i institusjonens styre og ledelse på alle nivåer. Institusjonen skal gjennom kvalitetsarbeidet bidra til å fremme en kvalitetskultur blant ansatte og studenter.

Vurdering

Forankring

Kvalitetsarbeidet er forankret i dokumentet *NMBUs kvalitetssystem for utdanning*, som inneholder en tydelig oversikt over den formelle ansvarsdelingen i kvalitetsarbeidet. Her finnes beskrivelser av ansvar for kvalitetsarbeid hele veien fra studenter, undervisere, emne- og programansvarlige, fakultetsvise råd og utvalg, dekan og fakultet og videre til sentrale råd og utvalg, ansvarlig ledelse og styret. Systembeskrivelsen inneholder også illustrasjoner over de systematiske kvalitetsprosessene, som viser informasjonsflyt og rapporteringslinjer i kvalitetsarbeidet på bachelor-, master- og ph.d.-nivå. Styrings- og ledelsesreglementet fastsetter ansvarsfordeling mellom ulike roller, funksjoner, organisatoriske enheter og utvalg ved NMBU. I tillegg er det utarbeidet en oversikt over ansvars- og rollebeskrivelser i kvalitetssystemet for utdanningene ved NMBU, og det finnes nedtegnede rutiner for ulike prosesser i det systematiske kvalitetsarbeidet som viser detaljer i organisering, ansvarsforhold og behandling i ulike råd og utvalg på fakultets- og institusjonsnivå.

Kvalitetsarbeidet ved NMBU er tydelig forankret i styret og i universitetets øverste ledelse. Det gikk klart frem av intervjuene at rektorat og dekaner er bevisst sitt overordnede ansvar for kvalitetsarbeidet og sitt bidrag til utdanningenes kvalitet, blant annet gjennom allokering av midler, igangsetting av ulike initiativer og ved å sikre god studentmedvirkning i kvalitetsarbeidet. Fakultetsstyret har ansvar for den strategiske utviklingen av fakultetets virksomhet, mens dekanen er øverste ansvarlig for kvaliteten i studietilbudet og for et godt fungerende kvalitetsarbeid på fakultetet. Ansvar for koordinering av kvalitetsarbeidet mellom fakultetene ligger hos forsknings- og studiedirektørene, men NMBU har et potensial for å hente ut mer synergi og samarbeid på tvers av fakultetene.

Et viktig prinsipp i NMBUs kvalitetssystem er at kvalitetsarbeidet skal håndteres på lavest mulig nivå, og det er fakultetenes læringshjul på emne- og programnivå som er grunnsteinene i kvalitetsarbeidet. Det er med andre ord høy grad av autonomi på fakultetene ved NMBU, og fakultetene bestemmer selv hvordan de organiserer kvalitetssikrings- og utviklingsarbeidet innenfor rammene av universitetets kvalitetssystem. Det er i utgangspunktet et godt prinsipp at man sentralt sikrer minimumskrav, mens det er rom for lokale tilpasninger på fakultetsnivå. En slik grad av selvorganisering kan bidra til et tilpasset system, som igjen kan skape eierskap og involvering i kvalitetsarbeidet ved fakultetene. Et kvalitetssystem der mye ansvar og styring er delegert til hvert enkelt fakultet, må imidlertid balanseres mot tilstrekkelig overordnet og sentralisert kvalitetskontroll, noe som krever en klar forståelse av ansvar og roller i kvalitetsarbeidet på tvers i institusjonen. Til tross for de dokumenterte ansvarslinjene som er beskrevet over, virker ansvarsfordelingen i kvalitetsarbeidet mellom det sentrale (rektorat og administrasjon) og det lokale (fakultets ledelse) i praksis noe uklar, og intervjuene viser at det er varierende grad av forståelse for ansvarsfordelingen nedover i organisasjonen. Dette henger delvis sammen med et behov for en tydeligere bevisstgjøring om kvalitetssystemet og ansvarsfordelingen av kvalitetsarbeidet ut i alle deler av organisasjonen. Det kan også ses i sammenheng med behovet for tydeligere

definisjon og bruk av kvalitetsområdene samt felles indikatorer og standarder for kvalitet, som det går frem av komiteens vurdering av §§ 4-1 (1), 4-1 (4) og 4-1 (5).

NMBU har organisert kvalitetsarbeidet gjennom en utvalgsstruktur hvor ulike råd og utvalg har delt ansvar for kontroll og utvikling av utdanningene. Utvalgsstrukturen sørger for å kvalitetssikre studieprogrammene hele veien fra emneansvarlig og opp til styret gjennom rapporteringsstrukturen. Studieutvalg sentralt og per fakultet har en rådgivende funksjon i spørsmål om utdanning og utdanningskvalitet, blant annet om oppretting og nedlegging av studieprogram. Forskningsutvalget sentralt og på hvert fakultet skal bidra til å styrke kvalitet i forskning og innovasjon og har et spesifikt ansvar for kvalitet og utvikling i forskerutdanningen. Læringsmiljøutvalget har ansvar for å sikre studentenes læringsmiljø, mens programrådene har et koordinerende ansvar for programutvikling.

Det går frem av dokumentasjonen at det har vært et satsningsområde for NMBU de siste årene å styrke oppmerksomheten rundt programnivået og utvikling av studieprogrammene. Et sentralt element i denne satsningen har vært å opprette programledere og programråd, som har ansvar for utviklingen i programmet, og som skal sikre gjennomføringen av de ulike kvalitetsprosessene og rapportere til det lokale studieutvalget, dekanen og fakultetsstyret. Videre har NMBU innført årlig programevaluering og kontroll av programmene samt utviklet nye rutiner for periodisk programevaluering. I intervju med programledere og programråd ble det tydelig at dette systemet er nytt, og komiteen fikk inntrykk av at det til en viss grad er opp til den enkelte programleder å definere og utføre sin funksjon. I tråd med prinsippet om selvorganisering ved fakultetene er det også forskjeller i hvordan fakultetene arbeider med programutvikling. Mandatet for programrådet utarbeides av fakultetet, og det er dekanen som bestemmer sammensetningen av programrådet og utnevner programrådsleder. Komiteen oppfatter at det er behov for tydeligere støtte og opplæring av programledere og programråd, slik at disse får den nødvendige kompetansen til å fylle sin viktige funksjon i kvalitetssikringen av studieprogrammene. I tillegg bør føringer for sammensetning sikre tilbakemeldinger fra eksterne kilder, herunder bransje, dersom periodisk evaluering ikke skal skje hyppigere. Komiteen anbefaler at NMBU går gjennom programlederfunksjonen og vurderer hvordan denne best kan utformes, slik at den kan være et viktig bindeledd mellom ledelsen og fagmiljøene og en hjørnestein i det studienære kvalitetsarbeidet ved fakultetene.

Kvalitetskultur

Ifølge NMBUs redegjørelse til NOKUT er kvalitetssystemet utformet for å fremme kvalitetskultur gjennom selvorganisering av kvalitetsarbeidet, en vektlegging av utvikling og læring fremfor kontroll samt et prinsipp om at rapportering skal være tilstrekkelig og relevant. NMBU har formulert kjennetegn for kvalitet i undervisningen i strategien og læringsfilosofien, og universitetet dokumenterer en rekke konkrete tiltak for å stimulere kvalitetskultur. Blant annet viser de til talentutviklingsprogrammet, ordninger for støtte til utvikling av innovativ undervisning, lederutviklingstiltak, pedagogisk merittering, priser for god utdanning og undervisning ved NMBU og ulike fora og arrangementer med utdanning og utdanningskvalitet på dagsordenen. Både dokumentasjonen og intervjuene vitner om at NMBU har en solid kvalitetskultur med et sterkt engasjement for utdanning og kvalitet blant ledelse, ansatte og studenter på alle nivåer. Komiteen oppfatter imidlertid at kvalitetskulturen i høy grad er basert på en implisitt forståelse av kvalitet, og anbefaler at universitetet arbeider med å finne frem til en felles forståelse av hvordan man definerer utdanningskvalitet på tvers i institusjonen, hele veien ned til undervisere og studenter.

Det uformelle kvalitetsarbeidet står sterkt ved NMBU, i form av en studentorientert kultur som i utpreget grad er basert på nærhet og tillit. Universitetet har en kultur for åpne dører og lave terskler for å ta opp saker og diskutere spørsmål om utdanningskvalitet, hvor fagmiljøet er tett på studentene og i høy grad fanger opp tilbakemeldinger og løser problemer uformelt. Studentene gir uttrykk for at de føler seg godt ivaretatt av både fagmiljø og administrasjon. De er derimot litt usikre på hva som er de formelle kanalene for å ta opp og løse problemer i utdanningen, og mange opplever derfor at det er enklere å melde fra uformelt enn å bruke formelle kanaler. Enkelte studenter vil imidlertid ha en høyere terskel for å bruke slike uformelle kanaler, og under intervjuene kom det frem at for eksempel internasjonale studenter er mindre komfortable med å melde direkte fra om ting, noe som kan hindre at deres innspill fanges opp i kvalitetsarbeidet.

Det at NMBU baserer seg såpass mye på det relasjonelle og uformelle og mindre på det systematiske og formelle kvalitetsarbeidet, medfører en risiko for at enkelte mangler og avvik ikke blir fanget opp av institusjonen. Et relasjonsbasert kvalitetsarbeid kan lett bli avhengig av dyktige og engasjerte enkeltpersoner, noe vi også ser eksempler på ved NMBU. På én side kan slike ildsjeler kompensere noe for fraværet av systematikk, men det innebærer også en sårbarhet hvis man ikke har en struktur som fanger opp mangler og behov for tiltak hvis noen av disse enkeltpersonene forsvinner ut av organisasjonen. En anbefaling kan derfor være å formalisere de uformelle kommunikasjonskanalene i studieadministrasjonen og å sikre at avvik og tiltak logges, slik at de også kan behandles helhetlig fremfor kun som enkelttilfeller.

Også kvalitetsarbeidet rundt doktorgradsutdanningen fremstår som relasjonsbasert og tydelig forankret i administrasjonen, og det er blant annet store forskjeller når det gjelder hvordan ph.d.-kandidatene blir integrert i fagmiljøet og i forskningsgruppene. En konsekvens av autonomien mellom fakultetene er at ph.d.-kandidatene blir priggitt hvilken seksjon og faggruppe prosjektet deres hører til i. Mens noen ph.d.-kandidater kommer inn i velfungerende forskningsmiljøer, blir andre mer som satellitter som ikke opplever det samme faglige fellesskapet. Ved Fakultet for realfag og teknologi har universitetet ansatt en ph.d.-koordinator, blant annet for å sikre bedre systematikk i kvalitetsarbeidet og bedre støtte rundt ph.d.-kandidatene. De andre fakultetene ved NMBU har også ph.d.-kontakter/ph.d.-rådgivere, men måten denne rollen forvaltes på ved REALTEK blir løftet frem av både ph.d.-kandidater, ansatte og ledere som svært vellykket. Komiteen anbefaler at NMBUs øvrige fakulteter vurderer «REALTEKs modell» for å sikre at alle ph.d.-kandidater har et velfungerende formelt kontaktpunkt.

Studentmedvirkning

Studentmedvirkningen ved NMBU sikres ved den faste representasjonen av studenttillitsvalgte i de ulike rådene, utvalgene og styrene som har en rolle i universitetets kvalitetssystem. Ved fakultetene benyttes også andre former for studentmedvirkning, for eksempel referansegrupper. Studenttinget representerer studentene på sentralt nivå ved NMBU og vedtar politikk og velger representanter til sentrale råd og utvalg. På hvert fakultet er det et studentråd bestående av klassetillitsvalgte fra alle klasser på fakultetet, og studentrepresentanter sitter i studieutvalget og forskningsutvalget på fakultetet og i fakultetsstyret.

I den skriftlige uttalelsen fra NMBUs studentorgan går det frem at studentene opplever at NMBU legger vekt på utdanningskvalitet og kvalitetsarbeid, og at universitetet tilrettelegger

for gode muligheter for studentmedvirkning gjennom studentrepresentasjon, studentevalueringer og ulike kanaler for å melde fra om avvik. Studentrepresentanter opplever å få gehør for sine innspill i kvalitetsarbeidet. I det formelle kvalitetsarbeidet ivaretas studentenes perspektiv også gjennom systematisk innhenting av tilbakemeldinger fra studenter i ulike undersøkelser og evalueringer, som det går frem av redegjørelser og vurderinger under § 4-1 (4).

NMBU har en egen nettside om studentenes rolle i kvalitetsarbeidet. Der kan man finne informasjon om ulike evalueringer, undersøkelser, varslingssystemer og studentdemokratiet. På universitetets nettsider finner man også rapporter fra kvalitetsarbeidet, og emnerapportene er tilgjengelige mot pålogging. Likevel går det frem i studentuttalelsen at universitetet kan bli enda bedre på å informere studentene om de mulighetene de har til å gi tilbakemeldinger om avvik og behov for forbedringstiltak i utdanningen, og at NMBU kan styrke informasjonsdelingen til studentene om hvordan studentenes tilbakemeldinger håndteres og følges opp av universitetet.

Konklusjon

Kravene i studietilsynsforskriften § 4-1 (2) er oppfylt.

Ordninger for systematisk kontroll

§ 4-1 (3) Institusjonen skal ha ordninger for systematisk å kontrollere at alle studietilbud tilfredsstillende kravene i forskrift om kvalitetssikring og kvalitetsutvikling i høyere utdanning og fagskoleutdanning § 3-1 til § 3-4 og kapittel 2 i denne forskrift.

Vurdering

Det er universitetsstyret som godkjenner studieporteføljen ved NMBU, og styret fatter vedtak om både etablering av nye og nedlegging av eksisterende studieprogrammer, basert på fakultetenes vurderinger av eksisterende programmer og søknad om nye programmer. NMBU har fastsatte rutiner for kontroll og kvalitetssikring av studieprogrammer innarbeidet i kvalitetssystemet, både gjennom rutiner for akkreditering av nye programmer, årlig kontroll av eksisterende studieprogrammer og rutiner for årlig og periodisk evaluering av studieprogrammer. Det er utarbeidet separate rutiner for hver av disse prosessene som henger tydelig sammen, og som beskriver både hensikt, aktiviteter, roller og ansvar. Dekanene er ansvarlige for at det gjennomføres kvalitetssikring av programmene, og fakultetene organiserer arbeidet i tråd med rutiner og ansvar i kvalitetssystemet.

Alle nye studieprogrammer på bachelor- og mastergradsnivå må godkjennes i henhold til universitetets rutine for akkreditering av nye programmer. Søknad om nye studieprogrammer skal adressere alle krav til studietilbud og fagmiljø i lov og forskrifter, og alle krav må være oppfylt for at studieprogrammet kan godkjennes. Søknaden behandles gjennom flere ledd ved fakultetet og sentralt ved institusjonen. Prosessen omfatter blant annet en sakkyndig vurdering av studieprogrammet opp mot alle formelle krav, før fakultetsstyret gir en eventuell tilrådning av programmet og sender søknaden til behandling i det sentrale studieutvalget. Det sentrale studieutvalget vurderer om krav for godkjenning er oppfylt, før de sender saken til behandling i rektors ledergruppe. NMBU har sendt inn eksempler på sakkyndig vurdering av nytt studieprogram samt sak om godkjenning av nytt studieprogram, hvor det vises til at krav er oppfylt, og at interne rutiner er fulgt. Det er utarbeidet en fast mal for beskrivelse av studieprogram og retningslinjer for oppnevning av sakkyndige for programgodkjenning. Det går frem av rutinene for akkreditering at det kan bli aktuelt med en fornyet godkjenning (reakkreditering) av et program dersom det er gjort vesentlige endringer i programmet som følge av det kontinuerlige utviklingsarbeidet eller ekstern periodisk programevaluering.

Universitetet har utarbeidet en egen veileder for krav til gradsprogram ved NMBU, som sammenstiller alle formelle krav til studietilbud og fagmiljø i lover, forskrifter og rammeverk. Dette omfatter blant annet krav i NOKUTs studietilsynsforskrift samt NMBUs forskrifter innenfor området utdanning og institusjonelle krav og føringer nedfelt i strategier og planer. Denne veilederen skal ligge til grunn for vurdering av alle søknader om etablering av nye studieprogrammer ved NMBU for å sikre at nye programmer oppfyller gjeldende krav. Veilederen kan også benyttes for årlig kontroll med og periodisk evaluering av studieprogrammer.

I søknad om etablering av et nytt studieprogram må fakultetet gi en beskrivelse av fagmiljøet og begrunne sine vurderinger av fagmiljøet opp mot kravene i lover og forskrifter. Under intervjuene ble det gitt eksempler på at vurderinger av fagmiljøet inngår i vurderingen av porteføljeutvikling, og at universitetet har latt være å opprette studietilbud på grunn av at

fagmiljøet innenfor det aktuelle fagområdet har blitt vurdert som for svakt. Universitetet har bemanningsplaner, men komiteen oppfatter på bakgrunn av intervjuene at disse planene ikke er innlemmet i kvalitetsarbeidet for systematisk sikring av fagmiljø. Komiteen anbefaler at fakultetene arbeider mer strategisk og systematisk med kontroll av fagmiljø og med bemanningsplaner, og at de kobler dette tydeligere opp mot virksomhetsstyringen.

Det er utarbeidet en egen rutine for årlig evaluering og kontroll av eksisterende studieprogram. Slike årlige programevalueringer gjennomføres som egnevalueringer der de programansvarlige gjennomgår og vurderer programmet både opp mot dokumentet *Krav til gradsprogram ved NMBU* og i lys av NMBUs strategi og læringsfilosofi. Resultatene fra programevalueringene skal gjengis i programrapportene og i fakultetets overordnede kvalitetsrapport, og de skal inngå i beslutningsgrunnlaget i vurdering av utviklingstiltak og for vedtak om opprettelser eller nedleggelse av programmer. I tillegg til de årlige programevalueringene gjennomføres periodiske evalueringer av studieprogram i sykluser på 7–10 år, som i kombinasjon med de årlige programevalueringene skal ligge til grunn for fagmiljøenes kontroll og utviklingsarbeid. Hvilke programmer som skal gjennomgå periodisk evaluering, vurderes også på bakgrunn av programrapportene. Se komiteens vurdering av NMBUs ordning for periodiske evalueringer under § 4-1 (4). Det er også utarbeidet egne rutiner for programevaluering for ph.d.-programmene.

Komiteens vurdering er at NMBUs ordninger for etablering av nye studieprogrammer, sammen med rutinen for årlig evaluering av eksisterende programmer, på en god måte sikrer nødvendig kontroll med at studieprogrammene tilfredsstiller gjeldende krav i lover og forskrifter. For at ordningene for slik kontroll skal fungere etter hensikten, bør NMBU imidlertid sikre at de funksjonene og organene som har et ansvar for slik kvalitetskontroll, har tilstrekkelig kompetanse til å kvalitetssikre studieprogrammene opp mot gjeldende krav. Dette kan ses i sammenheng med komiteens råd om mer systematisk opplæring av programledere og mer strategisk sammensetning og opplæring av programrådene, som det fremgår i vurderingen under § 4-1 (2).

Konklusjon

Kravet i studietilsynsforskriften § 4-1 (3) er oppfylt.

Systematisk innhenting av informasjon

§ 4-1 (4) Institusjonen skal systematisk innhente informasjon fra relevante kilder for å kunne vurdere kvaliteten i alle studietilbud.

Vurdering

For å kunne vurdere kvaliteten i studietilbudene innhenter NMBU jevnlig informasjon og tilbakemeldinger om utdanningskvaliteten fra relevante kilder. Informasjonsinnhenting er utpreget studentorientert, og i tillegg bruker universitetet data fra Tableau og DBH. NMBU har et potensial for å styrke den systematiske informasjonsinnhenting om kvaliteten i utdanningene fra flere ulike kilder som del av sitt kvalitetsarbeid.

Studentevalueringer

NMBU har flere ulike evalueringsordninger for å innhente studentenes syn på utdanningskvaliteten, men det er stor variasjon i hvordan slike evalueringer gjennomføres og brukes. Emner evalueres i tre trinn: 1) underveisevaluering av emner, som gjennomføres av underviser/emneansvarlig, 2) standardisert sluttevaluering av emner og 3) periodisk evaluering av emner hvert tredje til sjette år, som gjennomføres av fakultetet. NMBU har sendt inn flere eksempler på emnerapporter hvor tilbakemeldingene fra evalueringene er oppsummert, og det er sendt inn flere eksempler på maler for underveisevalueringer.

Det finnes en egen rutinebeskrivelse for emneevalueringer, som beskriver roller og ansvar og gjennomføring av hvert av de tre trinnene. Metode og tidspunkt for evalueringer er opp til underviseren, men det er utarbeidet en egen verktøykasse for evalueringsmetoder og en spørsmålssbank som underviserne kan benytte seg av. Det er lav svarprosent i en del av evalueringene, og komiteen anbefaler at NMBU får et overblikk over svarprosentene og vurderer tiltak for å få opp oppslutningen. Det er varierende i hvilken grad og hvordan studentene informeres om resultatene av evalueringene, og hvordan disse brukes til forbedring av utdanningen. Komiteen er kjent med at NMBU høsten 2019 tok i bruk endret rutine (hovedsakelig for sluttevaluering) og programvare for gjennomføring av emneevaluering, NMBU informerer om at dette har økt svarprosenten.

I tillegg til emneevalueringene gjennomføres årlige og periodiske studieprogramevalueringer, og siden 2017 er det gjennomført evaluering av studentenes opplevelse av mastergradsarbeidet. Universitetet gjør også systematisk bruk av resultater fra nasjonale undersøkelser som del av kunnskapsinnhenting om utdanningenes kvalitet, slik som Studiebarometeret og SHoT.

Ph.d.-kandidatene svarer årlig på en spørreundersøkelse knyttet til søknad og opptak, opplæringsdelen samt innlevering av avhandling og disputas, etter hvert som de har gjennomført hver fase av utdanningen. I den årlige fremdriftsrapporteringen for ph.d.-kandidater gir kandidatene tilbakemelding til fakultetet om opplevd kvalitet på veiledningen og ph.d.-utdanningen som helhet.

Nøkkeltall og data

For å vurdere studiekvaliteten innhenter NMBU jevnlig nøkkeltall og statistikk fra Tableau og DBH om blant annet studenttall, gjennomstrømning, publisering, tilsatte og internasjonalisering. Institusjonen utarbeider også en årlig opptaksrapport til studieutvalget og styret. Universitetet bruker et eget verktøy, *NMBU Innsikt*, for å hente, strukturere,

standardisere og visualisere styringsinformasjon knyttet til blant annet utdanning. Administrasjonen forsyner fagmiljøet med data fra *NMBU innsikt* ved behov og skreddersyr dette til ledere og undervisere ved alle fakultet. Med andre ord finnes det data tilgjengelig, men universitetet kan i større grad ta disse i bruk i det systematiske kvalitetsarbeidet.

NMBU har ikke koblet den systematiske innhenting av informasjon opp mot de definerte kvalitetsområdene, og komiteen mener at universitetet vil kunne få et bedre kunnskapsgrunnlag om kvaliteten i ulike dimensjoner av utdanningen hvis de setter dette mer i system. Den uttalte vektleggingen av autonomi på fakultetsnivå gjenspeiles også i bruken av data: Fakultetene, og i praksis administrativt ansatte, velger selv hvilke datakilder som brukes i rapportene fra program til program og fra år til år. Komiteen anbefaler at programlederne i større grad vurderer hva slags informasjon de har bruk for, og at dette kobles sterkere opp mot standarder og indikatorer for kvalitet, som igjen kobles opp mot kvalitetsområdene. Eventuelt kan NMBU sørge for at det produseres et mindre, men gjennomgående, datamateriale på noen kjerneindikatorer (for eksempel frafall, gjennomstrømming, studenttilfredshet, sysselsetting etter endt utdanning, o.l.) som alle får, og der det fastsettes standarder. Dette må også ses i sammenheng med komiteens anbefaling om bevisstgjøring og operasjonalisering av kvalitetsområdene, som det går frem i vurderingen under § 4-1 (1).

Relevans og faglig kvalitet

NMBU henter inn ulike råd om utdanning og utdanningskvalitet, men innhenting av eksterne tilbakemeldinger om utdanningenes faglige nivå og relevans fremstår ikke som tilstrekkelig systematisk. En mer systematisk innhenting ville gjøre det lettere for ledelsen å vurdere i hvilken grad kvalitetsområdene knyttet til faglig nivå og relevans er oppfylt i studietilbudene. De periodiske evalueringene, der representanter fra både arbeidsliv og eksterne fagpersoner inngår i komiteen som evaluerer programmet, gir et solid kunnskapsgrunnlag om både faglig nivå og relevans i utdanningen. Slike evalueringer av studieprogram gjennomføres imidlertid kun hvert 7–10 år. I periodene mellom intervallene for periodisk evaluering er det ingen systematiske ordninger for å innhente tilbakemeldinger fra arbeidslivet om utdanningenes relevans, eller tilbakemeldinger om utdanningenes faglige nivå fra fagpersoner ved eksterne nasjonale eller internasjonale høyere utdanningsinstitusjoner.

Universitetet har gjennomført kandidatundersøkelser for å få kunnskap om kandidatenes sysselsetting og opplevd relevans av utdanningen, men kandidatundersøkelsen som er sendt inn til tilsynet, er fra 2015, og det går ikke frem hvor systematisk og med hvilke intervaller slike undersøkelser gjennomføres. Under intervjuene kom det frem at ekstern vurdering av studentoppgaver er kuttet ut av budsjettensyn. Enkelte fakulteter har eksterne medlemmer i programrådene, og Handelshøgskolen er i ferd med å innføre bransjeråd for fakultetets fagområder, som skal gi råd om utviklingen i programmet. Dette er gode tiltak, men komiteen anbefaler at NMBU også vurderer å benytte flere og andre kilder om utdanningenes relevans og faglige nivå som del av det systematiske kvalitetsarbeidet. Det vil gi universitetet et mer dekkende og helhetlig bilde av alle dimensjoner ved utdanningenes kvalitet på alle gradsnivåer.

Det er ikke tydelig av det formelle kvalitetssystemet hvordan universitetet systematisk kvalitetssikrer særlig praksisdelen i de studietilbudene som har praksis. I programrapportene ligger det eksempler på vurderinger av praksis, og studentene har mulighet til å gi

tilbakemeldinger om praksisopphold. Det er imidlertid store variasjoner i hvordan praksis evalueres og kvalitetssikres på tvers av fakulteter og studietilbud. Ved veterinærmedisinutdanningen har komiteen for eksempel sett tilfeller der studenter får praksis med dårlige forventningsavklaringer, og der det er lite formalisert og systematisk hvordan studentene kan gi tilbakemeldinger om kvaliteten i praksisoppholdet, og hvordan eventuelle tilbakemeldinger brukes i utvikling og forbedring av praksis. Komiteen anbefaler at NMBU tydeliggjør i det formelle kvalitetssystemet hvordan de systematisk innhenter tilbakemeldinger om kvaliteten i praksis fra ulike perspektiver, slik at de får et kunnskapsgrunnlag for kontinuerlig utvikling og forbedring av praksis som del av sitt kvalitetsarbeid.

Konklusjon

Kravet i studietilsynsforskriften § 4-1 (4) er oppfylt.

Bruk av kunnskap fra kvalitetsarbeidet

§ 4-1 (5) Kunnskap fra kvalitetsarbeidet skal brukes til å utvikle kvaliteten i studietilbudene og avdekke eventuelt sviktende kvalitet. Sviktende kvalitet skal rettes opp innen rimelig tid.

Vurdering

Kvalitetsrapporteringen på utdanningsområdet ved NMBU består av to hoveddeler: studiekvalitetsrapporter fra fakultetene og NMBUs kvalitetsmelding. Fakultetenes studiekvalitetsrapporter skal omfatte status for tiltakene i fakultetenes årsplan og planlagte tiltak videre frem mot neste årsplan, eventuelt oppfølging av SHoT det aktuelle året, forslag til studieprogrammer for periodisk programevaluering og planer om nedleggelse eller utvikling av nye studieprogrammer. NMBUs kvalitetsmelding er rektors årlige informasjon til styret om måloppnåelse, arbeid og tiltak knyttet til studiekvalitet. På ph.d.-nivå består rapporteringslinjen av fakultetenes egenevalueringsrapporter og NMBUs årlige rapporter om forskerutdanningen. Fakultetenes rapporter om ph.d.-programmene er basert på resultater fra en spørreundersøkelse blant NMBUs ph.d.-kandidater, statistikk og kvalitative vurderinger av innleverte avhandlinger og diskusjoner i ph.d.-programråd eller fakultet-FU. NMBUs årsrapport om forskerutdanningen er rektors årlige informasjon til styret om status for og utvikling av kvaliteten i NMBUs forskerutdanninger.

Komiteen finner tydelige beskrivelser av rapporteringslinjene for studiekvalitet fra emne-, program- og fakultetsrapporter til NMBUs årlige kvalitetsmeldinger, som behandles av universitetsstyret. Fakultetets studieutvalg drøfter og godkjenner programrapportene og sender disse til fakultetsstyret, som godkjenner rapportene for samtlige programmer ved fakultetet. Dekanen har ansvar for at fakultetets kvalitetsrapport og programrapporter sendes til rektor. Rektors ledergruppe gjennomgår og drøfter programrapportene samlet og vedtar hvilke programmer som skal gjennomgå periodisk evaluering.

Kvalitetsmeldingen for 2018 gjennomgår arbeidet som er gjort innenfor området studiekvalitet i 2018, og viser planer og tiltak for 2019. Fakultetene rapporterer oppfølging av tiltak til NMBU-SU. Universitetets ledelse har årlige styringsdialogmøter med fakultetene om oppnådde resultater, gjennomføringsplaner for kommende år og mer langsiktige planer og utviklingstrekk. Styringsdialogmøtene følges opp av rektors skriftlige tilbakemelding til fakultetene. Komiteen ser at det er sammenheng i kvalitetssikrings- og kvalitetsarbeidet. Strategi, kvalitetssystem, retningslinjer, prosedyrer og ansvars- og rollebeskrivelser, samt evalueringer og rapporter på alle nivåer, henger tydelig sammen og sikrer systematikk i kvalitetsarbeidet.

Den informasjonen som innhentes på fakultetsnivå gjennom evalueringer og annen innhenting av informasjon, inngår som grunnlag i årlige og periodiske evalueringsrapporter samt i vurdering av porteføljen innenfor alle kvalitetsområder. Som komiteen har påpekt under §§ 4-1 (1) og 4-1 (4), er det imidlertid ikke tydelig hvordan disse kvalitetsområdene i dag følges opp av indikatorer på tvers av fakultetene. Fakultetenes faglige autonomi og programmære kvalitetsarbeid kan i noen grad gå på bekostning av ledelsen og styret sitt grunnlag for å vurdere utdanningskvaliteten på de ulike kvalitetsområdene over tid og på tvers av institusjonen. Komiteen anbefaler at NMBU styrker arbeidet med å knytte faste

kvalitetsindikatorer til hvert av kvalitetsområdene og følger opp både kvalitative og kvantitative indikatorer, som det også går frem under §§ 4-1 (1) og 4-1 (4).

Intervjuene under institusjonsbesøket bekreftet komiteens inntrykk av at kunnskap om sviktende kvalitet i utdanningen avdekkes og rettes opp. Samtidig viste intervjuene også manglende oppmerksomhet og systematikk rundt relevanskvalitet på enkelte områder, og at det er noe varierende om og hvordan informasjon om vurdering og oppretting av sviktende kvalitet meldes tilbake til studentene. Komiteen finner likevel dokumentasjon på at det skjer et kontinuerlig utviklings- og forbedringsarbeid basert på kunnskap fra kvalitetsarbeidet, og viser til følgende eksempler fra de utvalgte studietilbudene:

- *bachelor i matvitenskap (KBM)*
Det er gjennomført periodisk evaluering av bachelor og master i matvitenskap i perioden 2018–2019. Evalueringen har ført til at det nå arbeides med større faglige endringer i bachelor i matvitenskap og med en styrking av fagmiljøet knyttet til studietilbudet. Det arbeides med et 5-årig mastergradsstudium innen fagområdet. Komiteens inntrykk etter institusjonsbesøket er at den periodiske evalueringen var en omfattende, men svært nyttig prosess for utviklingen av bachelor- og mastergradsstudiene i matvitenskap. Det ble imidlertid også gitt uttrykk for at det kunne være hensiktsmessig å gjennomføre periodisk evaluering av hele eller flere fagområder samtidig, fremfor å ta ett eller noen få studier om gangen.
- *master i husdyrvitenskap (BIOVIT)*
Det ble gjennomført periodisk evaluering av fagområdene husdyr- og plantevitenskap i 2019. Dokumentasjonen viser at NMBU nå behandler oppfølgingsplanen i relevante organer på fakultetsnivå, og at det tas sikte på å ferdigstille planen i løpet av høsten 2019. Komiteens inntrykk etter institusjonsbesøket er at evalueringen var en meget ressurskrevende prosess. Samtidig hadde flere opplevd evalueringen som svært nyttig, og de mente den ville bli fulgt opp med tiltak.
- *bachelor i økonomi og administrasjon (HH)*
Dokumentet *Endringsrapport for emnerevisjon 2019/2020* (til programråd for bachelor i økonomi og administrasjon etter vurdering av emnerapporter) viser hvordan fakultetet følger opp studentenes innspill om konkrete forbedringer på emnenivå i bachelor i økonomi og administrasjon, med fordeling av ansvar til programleder om oppfølging av de emneansvarlige.
- *Veterinærmedisin (grunnstudium) (VET)*
Dokumenter fra oppfølgingen av SHoT-undersøkelsen 2018 viser at tilbakemeldinger fra studenter blir tatt tak i og fulgt opp, for eksempel tiltak knyttet til arbeidsbelastning i veterinærmedisinutdanningen, forebygging av stress og planlegging av semestre. Andre eksempler er tiltak for at flere undervisere skal bruke digitale hjelpemidler i undervisningen, og oppfølging av tilbakemelding om for mange studenter per underviser og mangel på «pasienter» i enkelte emner i veterinærmedisinutdanningen.
- *ph.d. i realfag og teknologi (REALTEK)*
Det gjennomføres en årlig spørreundersøkelse for ph.d.-kandidater. Svarene fra denne undersøkelsen har blant annet resultert i en nettside med rutiner for gjennomføring av ph.d. i realfag og teknologi.

Det kan også nevnes at NMBU har iverksatt skrivehjelp gjennom det studentdrevne skrivesenteret, etter å ha avdekket at mange studenter og ph.d.-kandidater har svake ferdigheter i akademisk skriving. For å øke gjennomføringen på bachelorgradsstudiene har NMBU truffet tiltak som bedre analyse/bearbeiding av tall for gjennomføring og frafall og utviklingstiltak for ansatte med ansvar for studieveiledning. Universitetet har dessuten besluttet å gå fra «fadderuke» til «første-året-tilnærming» i arbeidet med nye studenter.

Universitetet har et avvikssystem med egen nettside, «Meld avvik – Si fra!», for varsling om kritikkverdige forhold ved universitetet. Komiteens inntrykk etter institusjonsbesøket er at dette systemet er lite brukt, men at uformelle kanaler og «åpen dør-politikk» bidrar til å sikre at uheldige forhold rettes opp. Se for øvrig komiteens vurdering av universitets- og høyskoleloven § 4-3 (4) og vår anbefaling om å iverksette tiltak for å få avvikssystemet til å fungere bedre og formalisere rutinene for dette i større grad.

Rapporterings- og evalueringsregimet som fremkommer gjennom de styrende dokumentene i kvalitetssystemet, sammen med dokumenterte eksempler på mangler i utdanningen som er avdekket og rettet opp gjennom det systematiske kvalitetsarbeidet, viser at universitetet bruker kunnskap fra kvalitetsarbeidet til å utvikle kvaliteten i studietilbudene, samt avdekke og rette opp der det er sviktende kvalitet.

Konklusjon

Kravene i studietilsynsforskriften § 4-1 (5) er oppfylt.

Vurdering og utvikling av institusjonens studieportefølje

§ 4-1 (6) Resultater fra kvalitetsarbeidet skal inngå i kunnskapsgrunnlaget ved vurdering og strategisk utvikling av institusjonens samlede studieportefølje.

Vurdering

Studieporteføljen ved NMBU bygger videre på den samlede studieporteføljen fra tidligere Veterinærhøgskolen og Universitetet for biovitenskap (UMB). Komiteen ser tydelig at arbeidet med utvikling av NMBUs samlede studieportefølje er forankret i institusjonens overordnede strategi, i innspill fra eksterne og i universitetets kvalitetssikringssystem og -arbeid.

NMBU dokumenterer gjennom fastsatte rutiner, prosedyrer og praksis hvordan de systematisk bruker resultater fra kvalitetsarbeidet ved vurdering og strategisk utvikling av porteføljen. Institusjonens vurdering av porteføljen skjer på bakgrunn av fakultetenes årlige gjennomgang av studieprogrammene opp mot gjeldende krav og på bakgrunn av periodiske programevalueringer. Vurderingene nedfelles i programrapporter og øvrige innspill fra fakultetene, som deretter behandles av henholdsvis sentralt studie- og forskningsutvalg og rektors ledergruppe før studieporteføljen på bachelor og masternivå for kommende år behandles og vedtas av universitetsstyret i november/desember hvert år. Også mer langsiktig planlegging av porteføljen behandles i samme styresak. Eventuelle endringer i ph.d.-program-porteføljen behandles av styret i egen sak med utgangspunkt i årsrapport for forskerutdanningen ved universitetet.

Komiteen merker seg at det ved flere fakulteter pågår et arbeid med utvikling av de respektive porteføljene. Utviklingen skjer både som følge av fakultetenes strategiarbeid og på bakgrunn av programevalueringer og øvrig utviklingsarbeid.

Komiteen ser blant annet at strategiprosess og oppfølging av resultater fra kvalitetsarbeidet har bidratt til en større periodisk evaluering av elleve studieprogram ved Fakultet for miljøvitenskap og naturforvaltning. Fakultetets egevalueringsrapport ble lagt frem for fakultetet i 2019. Ifølge universitetet selv skal resultatene fra evalueringen danne grunnlag for en ny og fremtidsrettet portefølje. Ved Veterinærhøgskolen er dyrepleierstudiet omgjort til en treårig bachelorgrad, og det utarbeides ny studieplan for veterinærmedisin. Universitetet viser til at fusjonen mellom daværende NVH og UMB har påvirket innholdet i den nye studieplanen. Komiteen oppfatter det slik at dette viser til den nye strategien for 2019–2023 for NMBU, og til at det samlede fagmiljøet ved den samlokaliserte institusjonen vil åpne for større samarbeid på tvers.

Universitetet har sendt inn dokumentasjon på flere styresaker i perioden 2015–2019, som viser redegjørelser, drøftinger og vedtak om endringer i studieporteføljen som er gjort på grunnlag av resultater fra kvalitetsarbeidet. Sakene gjelder både nedlegging og oppretting av studieprogram. Komiteen viser til sak om studieprogramporteføljen for 2018/2019 der *erfaringsbasert master i eiendomsutvikling* ved Fakultet for landskap og samfunn ble vedtatt nedlagt på bakgrunn av rapport om sviktende kvalitet. Det ble samtidig vedtatt å opprette et femårig mastergradsstudium i datavitenskap. Opprettelsen ble blant annet begrunnet i NMBUs strategiske arbeid. Videre viser komiteen til sak om studieprogramporteføljen for 2019/2020, der det ble vedtatt å opprette et femårig mastergradsstudium i anvendt robotikk. Opprettelsen var blant annet begrunnet i NMBUs strategi, og det ble vist til at saken hadde

vært behandlet av sakkyndige før søknaden om opprettelse ble behandlet i fakultetets studieutvalg og styre, med påfølgende behandling i NMBU-SU og rektors ledergruppe.

Komiteen mener at NMBU har dokumentert, både gjennom prosedyrer og i handling, at resultater fra kvalitetsarbeidet inngår som en sentral del av kunnskapsgrunnlaget ved vurdering og strategisk utvikling av den samlede studieporteføljen. Komiteen vil imidlertid peke på at universitet hadde tjent på å styrke det eksterne bidraget for å sikre et enda bedre grunnlag for utvikling av en samlet studieportefølje.

Konklusjon

Kravene i studietilsynsforskriften § 4-1 (6) er oppfylt.

4 Komiteens konklusjon for institusjonens systematiske kvalitetsarbeid

Konklusjon

Det systematiske kvalitetsarbeidet ved *Norges miljø- og biovitenskapelige universitet* er tilfredsstillende: Alle krav i studietilsynsforskriften § 4-1, studiekvalitetsforskriften § 2-1 (2) og universitets- og høyskoleloven §§ 1-6 og 4-3 (4) er oppfylt. De sakkyndige har tillit til at institusjonens systematiske kvalitetsarbeid sikrer og videreutvikler utdanningskvaliteten.

Komiteens kommentarer til konklusjonen

Det er tydelig for komiteen at NMBU har en god struktur for sitt kvalitetsarbeid og en solid kvalitetskultur. Dokumentasjonen viser at NMBUs systematiske kvalitetsarbeid oppfyller alle krav i lov og forskrifter. Komiteens intervjuer med sentrale personer i universitetets kvalitetsarbeid har bekreftet at de strukturene og systemene som beskrives i dokumentasjonen, også fungerer i praksis.

NMBUs kvalitetsarbeid er tydelig forankret i kvalitetssystemet og skal bidra til at universitetet oppnår de målene som er satt i strategien. NMBU dokumenterer system og rammer for universitetets systematiske arbeid med kontroll, utvikling og forbedring av undervisning og studietilbud, inkludert faste prosesser og aktiviteter, rolle- og ansvarsfordelingen samt rapporteringslinjer og informasjonsflyt i kvalitetsarbeidet. Det er også sendt inn flere eksempler på at kvalitetsarbeidet som gjennomføres i praksis, forholder seg til rammene og strukturene i kvalitetssystemet.

NMBU har fastsatt rutiner for kontroll og kvalitetssikring av studieprogram innarbeidet i kvalitetssystemet. Rutinene skal sikre at studietilbud tilfredsstiller alle formelle krav. For å vurdere kvaliteten i studietilbudene innhenter universitetet jevnlig informasjon og tilbakemeldinger om utdanningskvaliteten fra relevante kilder, særlig tilbakemeldinger fra studenter og data fra Tableau og DBH. Rapporterings- og evalueringsregimet som fremgår gjennom de styrende dokumentene i kvalitetssystemet, sammen med dokumenterte eksempler på mangler i utdanningen som er avdekket og rettet opp gjennom det systematiske kvalitetsarbeidet, viser at universitetet bruker kunnskap fra kvalitetsarbeidet til å utvikle kvaliteten i studietilbudene samt til å avdekke og rette opp der det er sviktende kvalitet. Universitetet dokumenterer videre, både gjennom prosedyrer og i handling, at resultater fra kvalitetsarbeidet inngår i kunnskapsgrunnlaget ved vurdering og strategisk utvikling av den samlede studieporteføljen. Slik komiteen ser det, vil NMBU imidlertid ha mye å tjene på å gjennomføre hyppigere periodiske evalueringer. Et annet råd fra komiteen er at universitetet arbeider mer systematisk med utnevning, profesjonalisering og opplæring i programrådene.

Både dokumentasjonen og intervjuene vitner om at NMBU har en solid kvalitetskultur med et sterkt engasjement for utdanning og kvalitet blant ledelse, ansatte og studenter på alle nivåer. Studentene opplever at universitetet arbeider aktivt med utdanningskvalitet og kvalitetsarbeid, og at institusjonen også legger til rette for studentmedvirkning gjennom studentrepresentasjon, studentevalueringer og ulike kanaler for å komme med tilbakemeldinger om utdanningenes kvalitet. Universitetet baserer seg i høy grad på et relasjonelt og uformelt kvalitetsarbeid der fagmiljøene er tett på studentene og løser problemer raskt og gjennom uformelle kanaler. Dette er del av en kultur med lave terskler og

åpne dører, hvor studentene føler seg godt ivaretatt og opplever at saker løses raskt på lavest mulige nivå. Samtidig innebærer et slikt relasjonsbasert system en risiko for at enkelte mangler ikke fanges opp, og at kvalitetsarbeidet kan bli avhengig av dyktige og engasjerte enkeltpersoner. De velfungerende uformelle kommunikasjonskanalene i studieadministrasjonen bør derfor formaliseres på tvers av fakultet og nivå.

Det er høy grad av autonomi på fakultetene ved NMBU. Fakultetene bestemmer hvordan de organiserer kvalitetssikrings- og utviklingsarbeidet innenfor rammene av universitetets kvalitetssystem. Dette kan på én side bidra til et tilpasset system og skape eierskap og involvering i kvalitetsarbeidet. Samtidig må en slik grad av autonomi balanseres mot tilstrekkelig overordnet og sentralisert kvalitetskontroll. En klar anbefaling fra komiteen til NMBU er at de bør arbeide med bevisstgjøring og operasjonalisering av de seks kvalitetsområdene som er definert i kvalitetssystemet. Dersom universitetet utarbeider en felles definisjon av hva som ligger i de ulike kvalitetsområdene, samt felles indikatorer for kvalitet og hvordan kvalitetsområdene kan måles og rapporteres, kan det gjøre NMBUs ledelse enda bedre i stand til å vurdere utdanningskvaliteten opp mot de ulike kvalitetsområdene på tvers av institusjonen og over tid.

Komiteen gir flere råd til videreutvikling og forbedring av kvalitetsarbeidet ved NMBU i vedlegg 5, men alle disse rådene går ut over minimumskravene som stilles til det systematiske kvalitetsarbeidet i lov og forskrift.

5 Vedlegg til komiteens rapport til NOKUT

Råd til videreutvikling av institusjonens systematiske kvalitetsarbeid

I tillegg til å vurdere om kvalitetsarbeidet oppfyller kravene i universitets- og høyskoleloven §§ 1-6 og 4-3 (4), studiekvalitetsforskriften § 2-1 (2) og studietilsynsforskriftens kapittel 4, ligger det i komiteens mandat å gi råd om videreutvikling av kvalitetsarbeidet ved institusjonen.

Den sakkyndige komiteen vil gi NMBU råd om å:

- styrke arbeidet med bevisstgjøring og operasjonalisering av kvalitetsmålene og kvalitetsområdene, slik at det knyttes kvalitetsindikatorer og måltall til hvert av kvalitetsområdene der det er mulig (for eksempel knytte kvalitetsdimensjonene opp til indikatorer og måltall for frafall, gjennomføringstid, studenttilfredshet, relevans for videre studier eller arbeidslivet, som alle fakulteter henter inn og analyserer i vurderingene av studiekvaliteten)
- sikre mer systematisk opplæring av programråd og programledere, slik at disse funksjonene både har tilstrekkelig kompetanse til å kvalitetssikre studieprogrammene og læringsutbyttebeskrivelsene og blir bindeledd mellom ledelsen og fagmiljøene og en hjørnestein i det studienære kvalitetsarbeidet ved fakultetene
- arbeide med å finne frem til en felles forståelse av hvordan man definerer utdanningskvalitet på tvers i institusjonen, og styrke operasjonaliseringen av læringsfilosofien i hele organisasjonen
- etablere ph.d.-koordinatorkompetanse ved alle fakulteter
- iverksette tiltak for å få Si fra!-systemet til å fungere bedre og i større grad formalisere rutinene for dette systemet
- arbeide mer strategisk og systematisk med kontroll av fagmiljø og med bemanningsplaner, og koble dette tydeligere opp mot virksomhetsstyringen
- sikre et systematisk overblikk over svarprosentene i emneevalueringene og vurdere tiltak for å få opp oppslutningen
- tydeliggjøre i det formelle kvalitetssystemet hvordan institusjonen systematisk innhenter tilbakemeldinger om kvaliteten i praksis (for eksempel bransjeråd), slik at de får et kunnskapsgrunnlag for kontinuerlig utvikling og forbedring av praksis som del av sitt kvalitetsarbeid, og styrke det eksterne bidraget i porteføljeutviklingen
- innføre kortere intervaller mellom de periodiske evalueringene og samtidig vurdere tiltak som gjør evalueringene mindre ressurskrevende for fakultetene

6 Institusjonenes uttalelse til komiteens innstilling

From: Elin Mosnesset-Timraz <elin.mosnesset-timraz@nmbu.no>
Sent: Thursday, February 13, 2020 1:38 PM
To: Postmottak
Cc: Åshild Kise
Subject: Svar - Innstilling fra sakkyndig komité for tilsyn med det systematiske kvalitetsarbeidet ved Norges miljø- og biovitenskapelige universitet, NMBU

Vi viser til mottatt innstilling fra sakkyndig komité for tilsyn med det systematiske kvalitetsarbeidet ved Norges miljø- og biovitenskapelige universitet, NMBU, mottatt den 03.02.20

NMBU har ingen uttalelse til den mottatte innstillingen, men ønsker å takke NOKUT og den sakkyndig komiteen for et konstruktivt og godt samarbeid i forkant, under og etter tilsynet ved NMBU.

Med vennlig hilsen

Elin Mosnesset-Timraz
Seniorrådgiver

Studieavdelingen

Norges Miljø - og Biovitenskapelige Universitet (NMBU)
Tlf: +47 67 23 01 13





DRAMMENSVEIEN 288 | POSTBOKS 578,1327 LYSAKER | T: 21 02 18 00 | [NOKUT.NO](https://www.nokut.no)