

# TILSYNS- RAPPORT

## Kriminalomsorgens høgskole og utdanningscenter KRUS

Periodisk tilsyn med systematisk kvalitetsarbeid

2024



NOKUT – Nasjonalt organ for kvalitet i utdanningen – er et statlig forvaltningsorgan under Kunnskapsdepartementet.



NOKUT har eget styre og er faglig uavhengig i oppgavene som er definert i universitets- og høyskoleloven. I tillegg utfører vi forvaltningsoppgaver som er delegert fra Kunnskapsdepartementet.



Formålet med NOKUTs virksomhet er å føre tilsyn med kvaliteten i høyere utdanning og høyere yrkesfaglig utdanning og å stimulere til kvalitetsutvikling som sikrer et høyt internasjonalt nivå i utdanningstilbudene ved institusjonene.



NOKUT skal bidra til at samfunnet har tillit til kvaliteten i norsk høyere utdanning og høyere yrkesfaglig utdanning. Gjennom arbeidet vårt skal NOKUT søke å bistå institusjonene i deres kvalitetsarbeid.



NOKUT bruker sakkyndige i akkrediteringer, tilsyn, evalueringer og prosjekter.

Du kan lese mer om arbeidet vårt på [nokut.no](https://nokut.no).



NOKUT er sertifisert som miljøfyrtårn

<b>Institusjon</b>	Kriminalomsorgens høyskole og utdanningscenter KRUS
<b>Sakkyndige</b>	Rebecca Riegels Holbye, Elin Kolle, Brian Glyngø Thisvad og Geir Egil Dahle Øien
<b>NOKUTs saksnummer</b>	23/01065
<b>Dato for vedtak</b>	12. desember 2024

© NOKUT Oppgi NOKUT som opphav ved bruk av materiale.

## Forord

NOKUT fører tilsyn med kvaliteten i høyere utdanning og skal bidra til kvalitetsutvikling ved institusjonene. Dette gjør vi blant annet gjennom å føre tilsyn med institusjonenes systematiske kvalitetsarbeid. Alle norske universiteter og høyskoler er pålagt å ha dokumenterte interne systemer for kvalitetssikring av utdanningene. Det skal ikke gå mer enn åtte år mellom hvert tilsyn med en institusjons systematiske kvalitetsarbeid.

Denne tilsynsrapporten består av innstillingen fra den sakkyndige komiteen (kapittel 1–5) og Kriminalomsorgens høyskole og utdanningscenter KRUS sin uttalelse til den sakkyndige komiteens vurderinger (kapittel 6). Disse dokumentene var grunnlaget for behandlingen i NOKUTs styre 12. desember 2024, der følgende vedtak ble fattet:

*Det systematiske kvalitetsarbeidet ved Kriminalomsorgens høyskole og utdanningscenter KRUS er tilfredsstillende. Alle krav i universitets- og høyskoleloven § 3-5 (1) og § 10-1 (3), studiekvalitetsforskriften § 2-1 (2) og studietilsynsforskriften § 4-1 er oppfylt.*

Den sakkyndige komiteen som har vurdert kvalitetsarbeidet ved KRUS, hadde følgende sammensetning:

- Geir Egil Dahle Øien, professor og senterleder ved Norges teknisk-naturvitenskapelige universitet (komiteleder)
- Rebecca Riegels Holbye, student ved Universitetet i Oslo
- Elin Kolle, prorektor ved Norges idrettshøgskole
- Brian Glyngø Thisvad, kvalitetssjef ved Frederica Maskinmesterskole

Den sakkyndige komiteen har vurdert det systematiske kvalitetsarbeidet ved KRUS basert på skriftlig dokumentasjon fra institusjonen og samtaler under institusjonsbesøket 17. og 18. juni 2024. Komiteen leverte sin innstilling til NOKUT 30. oktober 2024.

Philipp Emanuel Friedrich og Hege Skarsfjord har vært NOKUTs saksansvarlige i tilsynet. NOKUT ønsker å takke den sakkyndige komiteen for vel utført arbeid. Vi vil også takke alle studenter og ansatte ved KRUS som har bidratt til komiteens arbeid gjennom å dokumentere kvalitetsarbeidet og delta på intervjuer under institusjonsbesøket.

Oslo, 12. desember 2024

Kristin Vinje

## Abstract

The Norwegian National Agency for Quality Assurance in Education (NOKUT) was established in 2003 with the mandate to review both quality practices and the quality assurance work at the country's higher education institutions. NOKUT abides by the European Standards and Guidelines 2015 (ESG) which are operationalized in three pieces of national legislation: the central University and University College Act, the ministerial Quality Assurance Regulations and NOKUT's Academic Supervision Regulations.

The reviews are periodical in nature and each institution gets called upon every six to eight years. NOKUT appoints expert committees for these reviews who, in the first phase, examine targeted documentation from each institution, consisting of strategy, framework and implementation of internal quality assurance systems and systematic quality work. The second phase is a site visit where the committee interviews key stakeholders such as the leadership group, relevant faculty members, administrative staff and students. If the expert committee concludes that the institution falls short of the ESG criteria as operationalized in the laws and acts, i.e., non-compliant, NOKUT might limit the institution's accreditation rights.

University College of Norwegian Correctional Service (KRUS) is a non-accredited university college under the authority of the Directorate of Norwegian Correctional Service (KDI), which oversees corrections in Norway. KRUS is the only institution in Norway that trains prison officers. It promotes and develops expertise in penal execution and plays a key role in international development within European corrections. KRUS offers a two-year prison officer education programme (120 ECTS) on bachelor's level, which includes both practical training in high-security prisons and theoretical training in the main campus in Lillestrøm. Graduates are required to complete one year of obligatory full-time service after successfully finishing the two-year course. KRUS also offers a part-time, two-year bachelor's extension (60 ECTS) and provides continuing education for prison officers. In autumn of 2023, KRUS had 374 enrolled students and 69 staff members.

In 2023, NOKUT reviewed KRUS for the first time. The committee concludes that KRUS has a well-documented and systematic quality assurance system that meets all legal and regulatory requirements. The institution conducts regular evaluations that cover all aspects of their educational programmes. The committee commends KRUS for its comprehensive approach to quality work, including clear roles and responsibilities, effective use of evaluations, and strong involvement of students and staff. The committee also notes the institution's commitment to continuous improvement and its efforts to integrate feedback from various internal and external stakeholders. Finally, the committee finds KRUS's quality assurance system to be aligned with their strategic goals.

# Innhold

<b>1 Om tilsynet ved Kriminalomsorgens høgskole og utdanningscenter KRUS .....</b>	<b>6</b>
<b>2 Om KRUS og organiseringen av kvalitetsarbeidet.....</b>	<b>7</b>
2.1 Kriminalomsorgens høgskole og utdanningscenter KRUS .....	7
2.2 Organisering av kvalitetsarbeidet .....	9
<b>3 Vurderinger og konklusjoner for de enkelte kravene.</b>	<b>15</b>
3.1 Universitets- og høyskoleloven .....	15
3.3 Studietilsynsforskriften .....	22
<b>4 Komiteens samlede konklusjon .....</b>	<b>40</b>
<b>5 Vedlegg til komiteens innstilling .....</b>	<b>41</b>
<b>6 KRUS' uttalelse til den sakkyndige innstillingen.....</b>	<b>43</b>

# 1 Om tilsynet ved Kriminalomsorgens høgskole og utdanningscenter KRUS

Kriminalomsorgens høgskole og utdanningscenter KRUS (forkortet KRUS) ble 15. september 2023 varslet av NOKUT om tilsyn med høgskolens systematiske kvalitetsarbeid. KRUS sendte inn dokumentasjon i henhold til NOKUTs bestilling innen fristen 15. desember 2023. På grunnlag av NOKUTs og den sakkyndiges komiteens gjennomgang av tilsendt dokumentasjon ble supplerende og utdypende dokumentasjon etterspurt i to omganger og sendt inn av KRUS henholdsvis 15. mars 2024 og 31. mai 2024.

NOKUT gjennomførte digitalt institusjonsbesøk ved høgskolen 17. og 18. juni 2024. Den sakkyndige komiteen intervjuet da høgskolens ledelse, representanter fra styret, studenter og aspiranter med og uten tillitsverv, studieledere, emnegrupper og emneansvarlige, undervisere, praksisansvarlige, aspirantledere, aspirantveiledere, administrative ledere og administrativt ansatte, kvalitetskoordinator samt representanter i henholdsvis studieutvalget, kvalitetsutvalget, læringsmiljøutvalget og aspirantenes arbeidsmiljøutvalg.

Vurderingene i tilsynsrapporten er basert på dokumentasjonen fra KRUS og samtaler under institusjonsbesøket. Oversikt over den skriftlige dokumentasjonen er tilgjengelig i elnnsyn – offentlig elektronisk postjournal.

## **Språklige presiseringer**

Studentene på høgskolens fengselsbetjentutdanning er midlertidig ansatt ved KRUS og får betalt under utdanningen. Disse studentene omtales som «aspiranter». Studenter som tar bachelorpåbygget eller enkeltemner, er ikke ansatt ved KRUS og omtales som «studenter». I rapporten benyttes i noen tilfeller «studenter» som en felles betegnelse for både aspiranter og studenter.

Aspirantene gjennomfører deler av utdanningen ved ulike høysikkerhetsfengsler i Norge. Ved KRUS og i denne rapporten brukes «opplæringsenhet» som fellesbetegnelse for disse fengslene.

Betegnelsen «emnegruppe» brukes innen høyere utdanning ofte i betydningen «en gruppe emner». KRUS bruker betegnelsen «emnegruppe» for gruppen av vitenskapelig ansatte som underviser og vurderer et emne, og det samme gjøres i denne rapporten.

## 2 Om KRUS og organiseringen av kvalitetsarbeidet

### 2.1 Kriminalomsorgens høgskole og utdanningscenter KRUS

KRUS er en høgskole uten institusjonsakkreditering, et kompetansesenter for kriminalomsorgen og den eneste høgskolen i Norge som utdanner fengselsbetjenter. Høgskolen beskriver selv at den har et forsknings- og studiemiljø som fremmer og utvikler kompetanse innenfor straffegjennomføring, og at den også spiller en sentral rolle i internasjonalt utviklingsarbeid innenfor europeisk kriminalomsorg. KRUS er underlagt Kriminalomsorgsdirektoratet (KDI), som har det øverste ansvaret for kriminalomsorgen i Norge på vegne av Justis- og beredskapsdepartementet.

KRUS tilbyr en toårig høgskolekandidatutdanning i straffegjennomføring (120 studiepoeng), her omtalt som fengselsbetjentutdanningen. Fengselsbetjentutdanningen utgjør grunnutdanningen for fengselsbetjenter. Utdanningen er lønnet og gir praktisk og teoretisk opplæring for tjeneste som fengselsbetjent i kriminalomsorgen. Fullført og bestått utdanning gir graden *høgskolekandidat i straffegjennomføring*. Ferdig utdannede fengselsbetjenter har plikt til å gjøre tjeneste i full stilling i kriminalomsorgen i ett år etter avsluttet fengselsbetjentutdanning. I tillegg tilbyr KRUS et bachelorpåbyggingsstudium (60 studiepoeng), som sammen med fengselsbetjentutdanningen gir bachelorgrad i straffegjennomføring. Bachelorpåbygget er samlingsbasert og gjennomføres på deltid over to år. Bachelorpåbygget er ikke obligatorisk, men ferdig utdannede fengselsbetjenter kan søke seg til påbygget. Høsten 2023 var det 374 registrerte studenter og aspiranter ved KRUS, hvorav 340 på høgskolekandidatutdanningen og 34 på bachelorpåbygget. I høgskolens studieportefølje inngår også etter- og videreutdanning (EVU) for fengselsbetjenter og andre kvalifiserte søkere.

KRUS og KDI er samlokalisert i egne lokaler på Lillestrøm, hvor den teoretiske delen av fengselsbetjentutdanningen (første og fjerde semester) gjennomføres. I tillegg har høgskolen avtaler med til sammen ni høysikkerhetsfengsler i Norge. Andre og tredje semester av fengselsbetjentutdanningen gjennomføres ved disse fengslene og består av både praksis og teori. Bachelorpåbygget og EVU gjennomføres på campus i Lillestrøm, men på bachelorpåbygget tilbys ett av emnene digitalt, mens noen av samlingene tilbys heldigitale eller som hybride løsninger.

#### Organisering

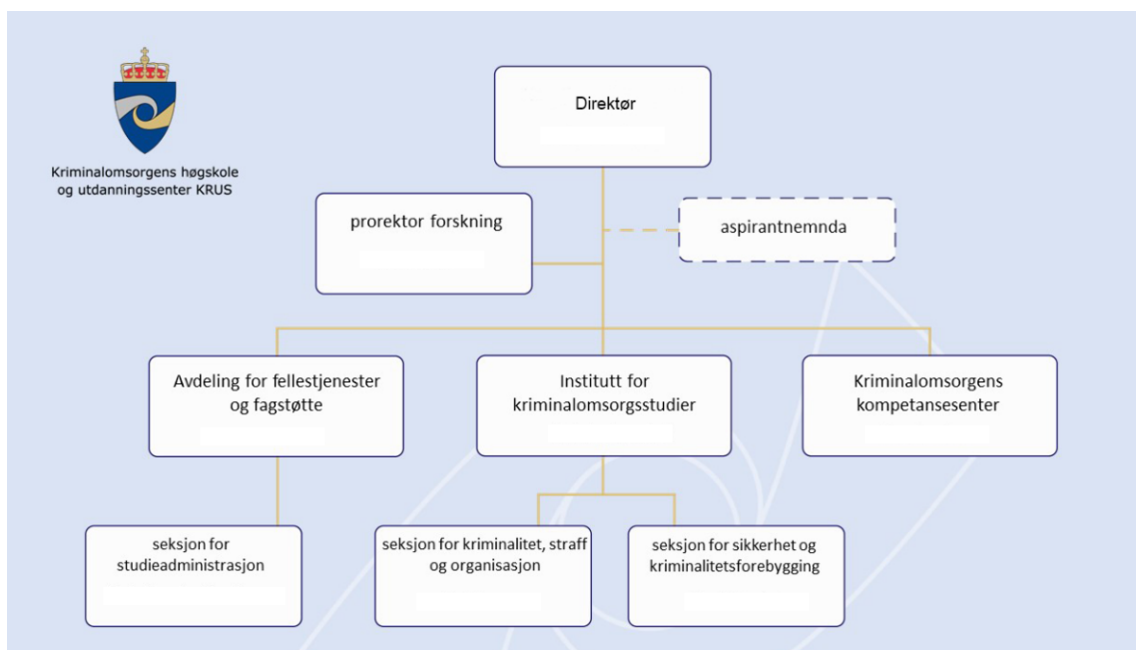
KRUS er delvis innlemmet under lov om universiteter og høgskoler, nærmere regulert i forskrift om delvis innlemming av Kriminalomsorgens høgskole og utdanningscenter (KRUS) under lov 1. april 2005 nr. 15 om universiteter og høgskoler (heretter omtalt som

innlemmingsforskriften).<sup>1</sup> Der loven gir myndighet til styret, fastsetter innlemmingsforskriften at denne myndigheten gis KDI. Der loven gir myndighet til rektor, fastsetter innlemmingsforskriften at denne myndighet gis til direktøren ved KRUS. KDI fungerer ut fra dette som høyskolens styre, og KRUS ledes av en direktør som faglig og administrativt er underlagt KDI med delegert myndighet fra KDI.

Underlagt direktøren ved KRUS er

- Aspirantnemnda
- Prorektor for forskning
- Avdeling for fellestjenester og fagstøtte
- Institutt for kriminalomsorgsstudier
- Kriminalomsorgens kompetansesenter

Avdeling for fellestjenester og fagstøtte inkluderer seksjon for studieadministrasjon. Institutt for kriminalomsorgsstudier er delt inn i to seksjoner: seksjon for kriminalitet, straff og organisasjon og seksjon for sikkerhet og kriminalitetsforebygging.



**Figur 1.** Organisasjonskart KRUS

### KRUS og NOKUT

Som høyskole uten institusjonsakkreditering kan ikke KRUS selv akkreditere nye studietilbud eller gjøre vesentlige endringer i eksisterende studietilbud. KRUS må søke NOKUT om akkreditering av nye studietilbud og om godkjenning av vesentlige endringer i

<sup>1</sup> [Lov 1. april 2005 nr. 15 om universiteter og høyskoler](#) ble opphevet fra 1. august 2024, samtidig som ny universitets- og høyskolelov trådte i kraft. Forskrifter som er fastsatt med hjemmel i regler som blir opphevet med ny lov, gjelder til departementet fastsetter noe annet, jf. § 17-3 i ny lov om universiteter og høyskoler.



eksisterende studietilbud. KRUS fikk akkreditert fengselsbetjentutdanningen av NOKUT i 2012. I 2018 akkrediterte NOKUT bachelorgradstudium i straffegjennomføring (da som en utvidelse av fengselsbetjentutdanningen med et påbygningsår, som til sammen utgjør en bachelorutdanning).

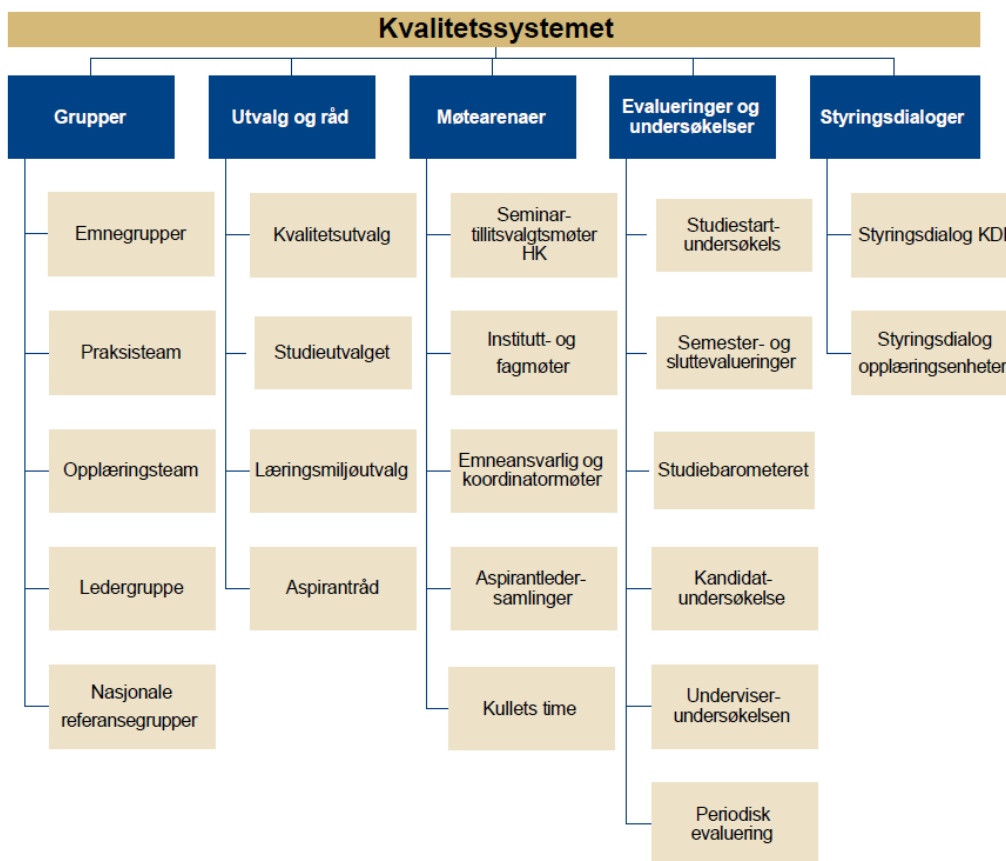
Det kommer frem i dokumentasjonen KRUS har sendt inn i dette tilsynet med høgskolens systematiske kvalitetsarbeid, at KRUS har planer om å søke NOKUT om akkreditering som høgskole. Slik akkreditering forutsetter at KRUS sitt systematiske kvalitetsarbeid er godkjent av NOKUT (jf. studietilsynsforskriften § 3-1 (3)).

## 2.2 Organisering av kvalitetsarbeidet

KRUS sitt gjeldende kvalitetssystem har hatt virkning fra 1. januar 2023. Systemet ble revidert etter ny organisering av KRUS i 2021 og utarbeidelsen av ny institusjonsstrategi.

KRUS viser til at viktige mål for det systematiske arbeidet er å understøtte høgskolens strategiske målsettinger. Målsettingene inkluderer å være en fremtidsrettet virksomhet med kvalitet i alle ledd, å drive praksisnær FoU-virksomhet og forskningsbasert utdanning samt å være et attraktivt studie- og arbeidssted. Videre skal et systematisk arbeid fokusere på å sikre og utvikle kvaliteten i utdanningene i samsvar med nasjonale retningslinjer, lover og forskrifter. KRUS fremholder også som viktig å sikre at aspiranter og studenter oppnår kunnskapene, ferdighetene og den generelle kompetansen som er beskrevet i studieplanene.

Prinsipper om ledelsesforankring og inkludering av ansatte og aspiranter/studenter skal ivaretas, samtidig som roller og ansvar i kvalitetsarbeidet skal være tydelige i organisasjonen. Kvalitetsarbeidet og kvalitetskulturen skal sikres og videreutvikles slik at eventuell sviktende kvalitet avdekkes og tiltak for forbedringer iverksettes basert på innhentet dokumentasjon og analyser. Arbeidsprosesser, rutiner og prosedyrer i kvalitetsarbeidet skal også defineres for å gi forutsigbare rammer for virksomheten og bidra til å sikre at rammene blir fulgt.



Figur 2. Kvalitetssystemet

### Kvalitetsområder

I sitt kvalitetssystem har KRUS beskrevet åtte kvalitetsområder, som er gjengitt i under, og som skal omfatte alle forhold som påvirker aspirantenes/studentenes læringsutbytte og studieløp. Høgskolen har i sin strategi også definert overordnede mål med delmål som reflekteres i kvalitetsområdene, og fastsatt kvalitative og/eller kvantitative indikatorer for hvert kvalitetsområde. Høgskolen redegjør for at kvalitetsområdene til dels overlapper med hverandre og må ses i sammenheng.

**Inntakskvalitet** omfatter kvalifikasjonene til søkere og studenter samt institusjonens kvalitet på tilrettelegging og oppfølging av nye studenter. KRUS skriver at dette er spesielt viktig for kriminalomsorgen og samfunnet, da en effektiv rekruttering av fengselsbetjenter og andre kriminalomsorgsmedarbeidere er avgjørende for å oppfylle kriminalomsorgens samfunnsoppdrag.

**Programdesign og utdanningsledelse** innebærer å vurdere og sammenkoble studieprogrammets faglige, pedagogiske og administrative aspekter. Dette inkluderer også arbeid med videreutvikling, evaluering og revisjon av studieplaner. Målet med «programdesign og utdanningsledelse» er å sikre relevant kompetanseutvikling innen kriminalomsorgen og bidra til kunnskapsutvikling og innovasjon på justisfeltet.

**Læringskvalitet** omfatter hvordan undervisningen er tilrettelagt for studentenes læring, studentens innsats og deres mulighet til å delta aktivt i læringsprosessen. Et sentralt spørsmål for alle involverte i læringsprosessen er om læringsaktivitetene faktisk bidrar til studentenes læringsutbytte. Målet med kvalitetsområdet er å sikre at pedagogisk og didaktisk forskning og kompetanse påvirker valg og utforming av læringsaktiviteter og vurderingsformer.

**Praksiskvalitet** refererer til den faglige og didaktiske tilretteleggingen for studentenes læring i praksisdelen av studiet, som består av tilrettelagte læringsaktiviteter og veiledet praksis. Dette inkluderer studentenes innsats og mulighet til å delta aktivt i læringsprosessen samt kvaliteten på veiledning, fagmiljø og læringsmiljø i denne delen av studieløpet. «Praksiskvalitet» overlapper med andre kvalitetsområder, spesielt «lærings- og rammekvalitet». Store deler av grunnutdanningen gjennomføres i praksisfeltet, og KRUS fremhever «praksiskvalitet» som et eget område for å sikre kontinuerlig oppmerksomhet og utvikling i denne delen av utdanningen.

**Resultatkvalitet** omfatter eksamensresultater, gjennomstrømming og studiepoengproduksjon. Eksamensresultater representerer kvaliteten på studentenes overordnede læringsutbytte og kompetanse. Dette kvantifiseres som en indikator også på læringskvalitet. «Resultatkvalitet» har også en kvalitativ dimensjon, som handler om hvordan undervisere og sensorer vurderer studentenes oppnådde læringsutbytte gjennom rapportering.

**Rammekvalitet** handler om ressursene som er tilgjengelige for å gjennomføre studiene. Dette inkluderer fagmiljø, studentenes læringsmiljø og den infrastrukturen som er knyttet til studiene. Målet med rammekvalitet er å kontinuerlig følge opp fagmiljøet, læringsmiljøet og infrastruktur, slik at ressursbruken kan tilpasses for å gi studentene best mulig læringsutbytte.

**Profesjons- og samfunnsrelevans** handler om hvor relevante studiene er for profesjonsutøvere, selve profesjonsutøvelsen og samfunnet. Dette kvalitetsområdet fokuserer på å kontinuerlig evaluere og opprettholde utdanningens utvikling av relevant og oppdatert kompetanse.

**Styringskvalitet** omfatter tiltak for å forbedre og utvikle kvalitetsarbeidet og kvalitetskulturen ved KRUS, både institusjonelt og på studieprogram- og emnenivå. Målet med dette kvalitetsområdet er å skape bevissthet og kontinuitet i arbeidet med å styrke og utvikle utdanningskvaliteten og kvalitetskulturen ved KRUS.

#### **Roller og ansvar i kvalitetsarbeidet**

Aktørene i kvalitetsarbeidet har et felles ansvar for det faglige og pedagogiske læringsmiljøet gjennom studieutvalget og for det fysiske, psykososiale og digitale læringsmiljøet gjennom læringsmiljøutvalget (utvalgene omtales nærmere under avsnittet «Utvalg»). Ledere og ansatte fra ulike avdelinger samarbeider i kvalitetsutvalget og studenter og aspiranter kobles inn når dette utvalget behandler saker som direkte angår

dem. Ansvarsområder og oppgaver for de respektive utvalgene er nærmere beskrevet i egne retningslinjer.

**KDI/styret** har overordnet ansvar for å sikre god styring av KRUS gjennom oppfølging, kontroll og forvaltning. KRUS rapporterer om virksomheten tertialvis til styret. Som et høgskolestyre har KDI det overordnede ansvaret for sentrale plandokumenter, inkludert kvalitetsystemet ved høgskolen. KDI godkjenner eventuelle nye studietilbud som skal akkrediteres av NOKUT, og behandler årlig kvalitetsrapport fra KRUS. Høgskolens kvalitetsrapport omtales nærmere i vurderingen av universitets- og høgskoleloven § 3-5 (1).

**Direktøren** utøver det øverste operative ansvaret ved KRUS for å sikre og utvikle studiekvaliteten, for å sørge for at det systematiske kvalitetsarbeidet oppfyller interne og eksterne krav, og for å fremme kvalitetskulturen ved høgskolen. Direktøren skal sikre at høgskolens vitenskapelig ansatte, administrasjon og forvaltning støtter høgskolens utdannings- og forskningsaktiviteter, at kvalitetsarbeidet står sentralt ved høgskolen, og at målene og rammene for kvalitetsarbeidet blir fulgt. Direktøren skal også vurdere forslag til kvalitetsforbedringer og fatte beslutning om studiekvalitetstiltak, men har delegert ansvaret for gjennomføringen av kvalitetsarbeidet til instituttlederen.

**Instituttlederen** har et overordnet ansvar for studiekvalitetsarbeidet og videreutvikling av kvalitetskulturen ved høgskolen. Instituttlederen skal også sørge for at nye ledere og ansatte får opplæring i kvalitetssystemet, samt at studenter blir kjent med og har mulighet til å påvirke det systematiske kvalitetsarbeidet. Videre leder instituttlederen studieutvalget og læringsmiljøutvalget når ikke student/aspirantrepresentant leder sistnevnte utvalg. Instituttlederen har det overordnede ansvaret for kvalitetsutvalgets arbeid, inkludert utarbeidelse av høgskolens årlige kvalitetsrapport, gjennomføring av mål og tiltak samt budsjettering. Instituttlederen rapporterer til direktøren.

**Kvalitetskoordinatoren** har ansvar for å bidra til gjennomføring av kvalitetsarbeidet og for dokumentering i tråd med kravene. Koordinatoren skal bidra til å vedlikeholde og utvikle kvalitetskulturen ved høgskolen. Dette inkluderer å gi opplæring til ansatte og nyansatte i kvalitetssystemet, samle og analysere data fra evalueringer, støtte instituttleder i strategiarbeidet, evaluere resultater og bidra til å implementere vedtatte tiltak for kvalitetsforbedring. Kvalitetskoordinatoren har også spesifikke oppgaver knyttet til utarbeidelsen av høgskolens årlige kvalitetsrapport. Kvalitetskoordinator rapporterer til instituttlederen.

**Studieledere** har ansvar for sine respektive studieprogram og arbeidet med å utvikle kvaliteten i studietilbudene. Dette inkluderer å bidra til kvalitetskulturen og til å utvikle retningslinjer og rutiner innenfor sitt ansvarsområde. Studieledere vurderer kontinuerlig kvaliteten i studieprogrammet, deltar i diskusjoner om kvalitet og leder relevante fora. De følger også opp foreslåtte kvalitetsforbedringer og har ansvar for revisjon av emner og studieprogram innenfor sine tildelte ansvarsområder. Årlig skriver studieleder en kvalitetsrapport for sitt studieprogram. Studieledere rapporterer til instituttlederen.

**Emneansvarlige** har det daglige ansvaret for oppfølging av og kontakt med undervisere og studenter og bidrar til planlegging, koordinering og gjennomføring av emner.

Emneansvarlige sørger for at det er en sammenheng mellom innhold, undervisningsmetoder, studentaktiviteter, pensum, vurdering og oppnådd læringsutbytte, som beskrevet i emneplanen og studieplanen. Videre er det emneansvarliges ansvar å gjennomføre emneevalueringer i tråd med retningslinjer. Emneansvarlig samarbeider med studieleder og andre emneansvarlige for å forbedre og revidere emner og studieprogrammer. Sammen med andre undervisere på emnet bidrar de også til å implementere kvalitetssystemet og til å opprettholde og videreutvikle retningslinjer og rutiner innenfor sitt ansvarsområde. Emneansvarlige rapporterer til programansvarlig studieleder.

**Undervisere / vitenskapelig ansatte** er hovedsakelig vitenskapelig ansatte som underviser og vurderer emner, og som legger til rette for aspirantenes/studentenes læringsaktiviteter i tråd med emneplanen og høgskolens rutiner. Undervisere deltar også i evalueringer, i kvalitetsarbeidet og i utviklingsarbeid knyttet til utdanningene.

**Praksisansvarlige** leder et praksisteam bestående av undervisere med ansvar for læringsarbeidet i opplæringsenhetene og skal tilrettelegge og koordinere kvalitetsarbeidet for aspirantledere, aspirantveiledere og aspiranter. Praksisansvarlige har også ansvar for å utarbeide årlig kvalitetsrapport og deltar i styringsdialog med opplæringsenhetene.

**Aspirantledere** har ansvar for dialog med aspirantene, for ledelse av aspirantveiledere og for rapportering om kvalitet. De samarbeider med praksisansvarlig og praksisteamet og deltar på aspirantledersamlinger. Aspirantledere rapporterer til fengselsleder og praksisansvarlig i kvalitetsarbeidet ved KRUS.

**Avdeling for fellestjenester og fagstøtte (AFF)** støtter høgskolens arbeid ved å tilby ressurser som gjelder rekruttering og opptak, studieadministrasjon, bibliotekstjenester, internasjonalt arbeid, IT-drift og kommunikasjon. Avdelingen er også ansvarlig for drift, vedlikehold og videreutvikling av digitale verktøy for lærings-, kvalitets- og evalueringarbeid.

**Seksjon for studieadministrasjon** støtter den praktiske gjennomføringen av evalueringer i henhold til de vedtatte retningslinjene for evaluering av studiekvalitet ved KRUS. Seksjonsleder for studieadministrasjonen har det overordnede ansvaret for dette og for rapportering av inntaks- og resultat-kvalitet.

**Aspiranter og studenter** er sentrale partnere i arbeidet med å forbedre studiekvaliteten. Gjennom kvalitets- og evalueringssystemet samt deltakelse i råd og utvalg skal de påvirke lærings- og studiekvaliteten og rapportere om eventuelle utfordringer i studietilbudet.

## Utvalg

**Læringsmiljøutvalget (LMU)** er et rådgivende organ for styret og arbeider med høgskolens fysiske og psykososiale læringsmiljø for både studenter og aspiranter. LMU planlegger tiltak

som gjelder læringsmiljøet, og følger med på utviklingen av studenttilværelsen. LMU orienterer styret og rapporterer årlig til direktøren med forslag til forbedringer.

**Aspirantenes arbeidsmiljøutvalg (AAMU)** er et underutvalg av arbeidsmiljøutvalget (AMU) og har aspirantenes arbeidsmiljø som sitt ansvarsområde.

**Kvalitetsutvalget (KU)** er et rådgivende utvalg som skal bidra til å sikre at kvalitetsarbeidet ved KRUS utvikles i tråd med gjeldende regelverk og kriminalomsorgens behov, herunder bidra til organisering og gjennomføring av kvalitetsarbeidet. KU ble opprinnelig etablert som et midlertidig utvalg i 2022, men KRUS har i 2023 besluttet å videreføre det som et permanent utvalg.

**Studieutvalget (SU)** skal bidra til å sikre at studieplaner, undervisning og vurderingsordninger er relevante og i samsvar med regelverket. SU skal også bidra til studentmedvirkning og til at utviklingen ved høgskolen skjer i tråd med strategien. SU har (begrenset) innstillingsmyndighet i noen saker, herunder godkjenning av valgfrie emner i bachelorprogrammet og saker vedrørende forslag til endringer i emne- og studieplaner.

## 3 Vurderinger og konklusjoner for de enkelte kravene

### 3.1 Universitets- og høyskoleloven

#### Kvalitetssikring

§ 3-5 (1) Universiteter og høyskoler skal ha et tilfredsstillende internt system for å sikre og videreutvikle utdanningskvaliteten. Studentevalueringer skal inngå i dette systemet.

#### Vurdering

Nåværende kvalitetssystem ble vedtatt av styret med virkning fra 1. januar 2023 og er revidert som resultat av en omorganisering etter at en ny organisasjonsstruktur ble implementert og en ny strategi ble utviklet («Strategi 2026»). En ytterligere pådriver i videreutviklingen av systemet er ifølge KRUS høgskolens planer om å søke om akkreditering som høgskole. En slik akkreditering forutsetter at kvalitetssystemet og det systematiske kvalitetsarbeidet er godkjent av NOKUT. Endringene som er gjort i kvalitetssystemet, omfatter utvidelse fra fem til åtte kvalitetsområder. Det innebærer at «læringskvalitet», «praksiskvalitet» og «styringskvalitet» nå inngår som egne kvalitetsområder. Se kapittel 2.2 for nærmere beskrivelser av kvalitetsområdene. Høgskolen har definert indikatorer og kilder for hvert kvalitetsområde, og disse skal brukes for å beskrive kvaliteten på de enkelte områdene og for å utforme mål og tiltak.

Når det gjelder rapporteringsstrukturen i kvalitetssystemet, utformes det årlige rapporter på ulike nivåer som skal oppsummere erfaringene som er gjort, og definere mål og tiltak for forbedringer. Høgskolen har utarbeidet maler for de ulike rapportene. Emnegruppene utarbeider korte emnerapporter, som sammen med rapporter fra de praksisansvarlige blir videre behandlet og analysert i rapporten fra den programansvarlige studielederen. Rapporter fra studieledere, LMU/AMU, SU og studieadministrasjonen danner grunnlag for en samlet årlig kvalitetsrapport for KRUS med mål og tiltaksplan. Kvalitetsrapporten skal gi en systematisk oversikt over kvalitetsarbeidet ved høgskolen det foregående året samt presentere mål og tiltaksplan for fremtidige forbedringer. Se figur 3 og komiteens vurderinger av studietilsynsforordningen § 4-1 (4) for mer informasjon om rapporteringsstrukturen.

Bruken av evalueringer i systemet er regulert i dokumentet «Retningslinjer for evalueringer i studiene ved KRUS». I dette dokumentet beskriver høgskolen hvilke evalueringer høgskolen bruker (nasjonale, eksterne, interne, periodiske), hvordan og hvor ofte evalueringene skal gjennomføres, hvem som har ansvaret, og hvordan resultatene skal rapporteres, publiseres og følges opp av de ulike aktørene. Målet med evalueringene er å samle «data om alle forhold knyttet til studentenes læringsbane ved aktuelle studieprogram, fra søker til fullført kandidat» i løpet av en periode på fem år. Evalueringssystemet skal også evalueres og revideres hvert femte år.

Aktivitetene i systemet inngår i «Årshjul for kvalitetsarbeid og virksomhetsplanlegging» og i «Årshjul for emne- og pensumrevisjon». SU, KU og LMU/AMU sine respektive roller og ansvar er tydeliggjort i egne retningslinjer som regulerer formål/formell status, sammensetning, rutiner, oppgaver, myndighet mv.

Komiteen vurderer at KRUS har et godt beskrevet kvalitetssystem med tydelige mål og åtte relevante kvalitetsområder med tilhørende indikatorer som er godt integrert i kvalitetsarbeidet, og som sammen dekker alle områder av betydning for studentenes læringsutbytte. Høgskolen har i sitt systematiske kvalitetsarbeid eksplisitte koblinger både til nasjonale krav og til egen strategi, og den vektlegger praksisfeltet og praksiskvalitet på en hensiktsmessig måte sett i lys av institusjonens og utdanningenes særpreg. «Praksiskvalitet» inngår som eget kvalitetsområde i høgskolens kvalitetssystem.

Komiteen mener at KRUS gjør utstrakt bruk av ulike evalueringer fra både studenter/aspiranter og andre (interne og eksterne) aktører. Evalueringsaktivitetene er regulert og organisert tydelig gjennom årshjulene, som også synliggjør hvordan resultater fra kvalitetsarbeidet brukes aktivt. Høgskolen sikrer en systematisk bruk av mange relevante og komplementære datakilder, som sammen dekker kvalitetsområdene og belyser indikatorene godt. Se også komiteens vurderinger av studietilsynsforskriften § 4-1 (5). Videre inneholder systemet en logisk og god rapporteringsstruktur som gjør det lett å følge gangen i arbeidet gjennom systemet som helhet. Roller og ansvar for alle aktører, ledelsesnivåer, grupper og utvalg er tydelig definert. Fremstillingen av organisasjonen, kvalitetssystemet og rapporteringslinjene i figurer, modeller og diagrammer bidrar i seg selv til overblikk og en god forståelse for de overordnede rammene for kvalitetsarbeidet. KRUS dokumenterer også på en tilfredsstillende måte at høgskolen gir opplæring og innføring i kvalitetssystemet til studenter/aspiranter og ansatte.

Studentene/aspirantene uttrykker i sin uttalelse at de er enige i at det er gode beskrivelser av prosesser, rutiner og prosedyrer, og at KRUS etterlever disse. De uttrykker videre at de samlet sett er fornøyd med sine muligheter for å med- og påvirke i kvalitetsarbeidet, noe komiteen også fikk bekreftet under institusjonsbesøket. Etter innspill fra studentene/aspirantene råder komiteen likevel KRUS til å tilpasse møteplanene for LMU og AAMU bedre til aspirantenes timeplan, for slik å sikre at student- og aspirantrepresentantene i utvalgene har mulighet til å delta i møtene.

### **Oppsummering**

Samlet sett vurderer komiteen at KRUS har et kvalitetssystem som er utformet på en slik måte at det bidrar til å sikre og videreutvikle kvalitetene i utdanningen på en systematisk måte. Systemet er skriftliggjort og tilgjengelig, og det har tydelige beskrivelser av rutiner, roller og ansvar. Studentevalueringer utgjør en sentral del av kvalitetssystemet.

### **Konklusjon**

Kravene i universitets- og høyskoleloven § 3-5 (1) er oppfylt.



## Læringsmiljø

§ 10-1 (3) Institusjonens arbeid med læringsmiljøet skal dokumenteres og inngå i institusjonens interne system for kvalitetssikring etter § 3-5.

### Vurdering

I sin redegjørelse skriver høgskolen at arbeidet med læringsmiljøet forstås som de fysiske, digitale, organisatoriske, pedagogiske og psykososiale forhold som bidrar til oppnåelse av kunnskap og ferdigheter. Dette arbeidet organiseres gjennom LMU og inngår blant annet i kvalitetsområdet «læringskvalitet».

LMUs mandat, oppgaver og sammensetting er nærmere beskrevet i dokumentet «Retningslinjer for læringsmiljøutvalget (LMU) ved KRUS». Ifølge denne retningslinjen er utvalgets hovedmål å skape et godt studiemiljø og å forbedre studentvelferden. LMU skal også spille en rolle i å fremme engasjement og utvikling av læringsmiljøet ved høgskolen. Videre skal utvalget være informert om og ta initiativ til innsamling av relevante data som angår studentenes læringsmiljø. LMU skal også være høringsinstans i saker som berører det helhetlige læringsmiljøet ved institusjonen. I tillegg skal LMU informere direktøren og styret om nødvendige forbedringer når det gjelder læringsmiljø.

Siden aspirantene ved KRUS er midlertidig ansatt i kriminalomsorgen under sin utdanning, har KRUS også et lokalt arbeidsmiljøutvalg for aspirantene (AAMU), som er et underutvalg til arbeidsmiljøutvalget (AMU). Aspirantene kan bringe saker til LMU og AAMU, og sakene fordeles slik at de som handler om aspirantenes arbeidsmiljø, behandles i AMU, mens LMU behandler saker om aspirantenes læringsmiljø samt studentenes lærings- og arbeidsmiljø under studiene. LMU/AMU skal holdes orientert om klager fra aspiranter og studenter som gjelder læringsmiljøet. Utvalgene kan gi uttalelser om slike forhold til direktøren og styret. LMU skal gjøres kjent med eventuelle pålegg og enkeltvedtak fra arbeidstilsynet hvis disse angår institusjonens læringsmiljø.

LMU består av fire valgte studentrepresentanter (to aspiranter og to studenter fra bachelorpåbygget) og fire representanter for KRUS (instituttleder, en vitenskapelig tilsatt med undervisningsansvar, leder for studieadministrasjon og aspirantleder). Kvalitetskoordinator er utvalgets sekretær. Det blir oppnevnt personlige varamedlemmer for representantene i utvalget. Studentrepresentantene og deres varamedlemmer blir valgt etter anbefaling fra studentrådet. Representantene har en funksjonstid på to år. Utvalget har som regel tre–fire møter per år. KRUS har praktisert en ordning for ledelse av LMU som avviker fra universitets- og høyskoleloven § 10-10 tredje ledd. Ifølge denne bestemmelsen skal leder av LMU velges annethvert år fra institusjonens representanter og annethvert år fra studentenes representanter. KRUS har erfart at det tidligere har vært utfordrende å finne studenter som er villige til å påta seg dette ledervervet, men utvalget har nå lyktes med å få valgt en student som leder av LMU for 2025. Komiteen tar dette til etterretning.

Komiteen er ellers klar over at ledelse av LMU er en kjent utfordring, som er omtalt blant annet i rapporten «Evaluering av ordningen med LMU – Fra hvordan til hvorfor!»<sup>2</sup> på oppdrag fra Kunnskapsdepartementet (Oxford Research, 2018). For øvrig råder komiteen KRUS til å undersøke nærmere hva som kan være årsaker til at studentene synes motvillige til å påta seg ledervervet i LMU. KRUS bør også fortsette å styrke sitt systematiske arbeid med å motivere og informere (kanskje særlig nye studenter) om hva LMU gjør, hva utvalget kan bidra til, samt viktigheten og betydningen av et godt arbeid i LMU for den løpende videreutviklingen og forbedringen av læringsmiljøet. Andre incitament kan være å tilby studenter som påtar seg å lede LMU, et mindre honorar, attest og referanse, eller fritak fra obligatorisk aktivitet dersom det er mulig.

LMU utarbeider referater fra møter og en egen årsrapport om læringsmiljøet. Årsrapporten leveres til direktør med forslag til tiltak. Sammen med andre rapporter er årsrapporten for læringsmiljøarbeid og LMU grunnlaget for den samlede årlige kvalitetsrapporten på institusjonsnivå (jf. figur 3). Informasjon om LMUs arbeid deles digitalt med ledere og tillitsvalgte, og rapportene er tilgjengelige på KRUS sine hjemmesider.

Komiteen mener at KRUS har lagt ved flere gode eksempler på saker som har blitt behandlet i LMU, for eksempel arbeidet i 2021 med fokus på smittevern og digital undervisning, men også saker knyttet til likestilling, oppfølging etter kritiske hendelser, forutsigbarhet i opplæringsenhetene og opplæring i studieteknikk. Videre er det i 2022 blant annet arbeidet med involvering av bachelorstudenter i utvalgsarbeid, samarbeid med opplæringsenhetene og opplæring i studieteknikk.

Komiteen har ellers merket seg at det i dokumentasjonen kommer frem at kriminalomsorgen årlig erfarer alvorlige hendelser som for eksempel selvskading, selvmordsforsøk og selvmord blant innsatte, og at aspiranter kan oppleve slike hendelser mens de er praksis. Høgskolen har redegjort for at dette blir fulgt opp i utdanningsløpet, og at aspiranter som har hatt praksis der en alvorlig hendelse har funnet sted, får særlig psykososial oppfølging både ved opplæringsenheten og av KRUS. Ved behov kobler fengselet på bedriftshelsetjenesten. Ledelsen ved KRUS utdypet dette under institusjonsbesøket.

Aspiranter og studenter kan varsle om forhold som gjelder læringsmiljø og annet, gjennom flere kanaler. Når aspirantene oppholder seg ved opplæringsenhetene, kan de benytte systemet KIKS. KIKS er et registreringssystem for varsling som arbeidsgiver og arbeidstagere i kriminalomsorgen, herunder aspiranter, har tilgang til. KIKS tillater anonym varsling. Tilbakemeldinger aspiranter gir i KIKS, går bare til fengsel/anstalt og ikke til KRUS. Aspirantene kan også gi varsel til AAMU eller via høgskolens personaladministrasjon, verneombud eller tillitsvalgte. Slike varslinger følges opp i arbeidsgiver- og personalsammenheng, og KRUS henter ikke ut data derfra til bruk i studiekvalitetsarbeidet. Aspiranter og studenter som ønsker å varsle om forhold som knytter seg til studiet som sådan, kan gjøre det gjennom ordninger tilknyttet kvalitetssystemet, herunder i

---

<sup>2</sup> «Evaluering av ordningen med LMU – Fra hvordan til hvorfor!» <https://oxfordresearch.no/wp-content/uploads/2018/04/Evaluering-av-ordningen-med-LMU.pdf>

evalueringer, via tillitsvalgte eller til undervisere, emneansvarlige, studieledere og studieadministrasjonen.

Det kom frem under institusjonsbesøket at aspiranter og studenter tidvis kan synes det er vanskelig å vite hvilke kanaler de bør bruke for å gi sine innspill, spesielt når det gjelder anonym varsling. Komiteens inntrykk er at høgskolens systemer for å melde inn avvik, og da særlig mulighetene for å varsle anonymt, ikke fungerer helt optimalt. I dokumentasjonen kommer det frem at informasjonen om og bruken av KIKS er til vurdering, og at det diskuteres om høgskolen bør etablere et annet system. Dette ble nærmere tematisert under institusjonsbesøket, og komiteen er tilfreds med høgskoleledelsens redegjørelse om at ledelsen allerede har igangsatt et arbeid med en nettbasert «Si ifra»-løsning. «Si ifra»-systemet skal være enklere og mer hensiktsmessig enn dagens ordninger, både hva gjelder bruk, oppfølging og muligheten til anonyme varslinger. Komiteen har ellers merket seg at det inngår i rutineene at KRUS alltid skal varsles av opplæringsenhetene dersom aspiranter blir involvert i alvorlige hendelser mens de er i praksis.

### **Oppsummering**

Komiteen vurderer det slik at KRUS har et veldefinert og godt dokumentert arbeid med læringsmiljø, at dette arbeidet inngår i kvalitetssystemet, og at det følges godt opp i kvalitetsarbeidet. Det er klare rapporteringslinjer, retningslinjer, roller og ansvarsfordeling for både medarbeidere, opplæringsenhetene og studenter/aspiranter, noe som sikrer systematisk og kontinuerlig oppfølging av kvaliteten i læringsmiljøet. Samtidig erkjenner KRUS at det har vært utfordrende å finne studenter som er villige til å påta seg ledelsen av LMU, og komiteen har derfor gitt noen konkrete råd knyttet til dette.

Studenter involveres for øvrig aktivt i arbeidet med læringsmiljøet gjennom sin representasjon og stemmerett i SU og LMU. KRUS har gjennomført en fornuftig oppdeling av tidligere LMU/AAMU i to utvalg for ytterligere å tydeliggjøre roller, ansvar og arbeidsdeling i de ulike sakene. Samtidig er oppdelingen fleksibel nok slik at saker ved behov kan flyttes til det utvalget hvor det er mest hensiktsmessig å behandle dem. Dette sikrer at studentenes perspektiver og erfaringer blir en integrert del av vurderingene og videreutviklingen av læringsmiljøet.

KRUS gjennomfører regelmessige og systematiske evalueringer av læringsmiljøet, herunder studentevalueringer, og benytter i tillegg data fra Studiebarometeret. Dette bidrar samlet sett til å identifisere styrker og svakheter ved læringsmiljøet, og resultatene brukes til å informere om nødvendige forbedringstiltak.

### **Konklusjon**

Kravene i universitets- og høyskoleloven § 10-1 (3) er oppfylt.

## 3.2 Studiekvalitetsforskriften

### Periodiske evalueringer

§ 2-1 (2) Institusjonene skal gjennomføre periodiske evalueringer av studietilbudene sine. Representanter fra arbeids- eller samfunnsliv, studenter og eksterne sakkyndige som er relevante for studietilbudet, skal bidra i evalueringene. Evalueringresultatene skal være offentlige.

### Vurdering

Periodisk evaluering av studietilbud inngår i kvalitetssystemet til KRUS og skal initieres av instituttleder og gjennomføres minimum hvert sjetten år. Det kommer frem i redegjørelsen at KRUS skal bruke de periodiske evalueringene til å sikre et eksternt perspektiv på kvaliteten i høgskolens studietilbud. Blant annet skal evalueringene være et verktøy for å vurdere om studietilbudene er tilpasset nåværende og fremtidige kompetansebehov i kriminalomsorgen.

Høgskolen har utviklet egne retningslinjer for periodisk evaluering, hvor det er utdypet at formålene er å 1) identifisere forbedringsområder og utforme tiltak som utvikler kvaliteten i det enkelte studietilbudet, 2) utvikle informasjonsgrunnlag for forvaltning og styring av studietilbudene og 3) sikre at KRUS sine studietilbud er i samsvar med gjeldende regelverk. Arbeidet med periodiske evalueringer er delt inn i en forberedelsesfase, selve evalueringen og en oppfølgingsfase. Nærmere beskrivelse av hver fase med krav til informasjonsgrunnlag, ansvarsforhold, aktiviteter, leveranser mv. fremgår i retningslinjene. Fokusområder for den enkelte evalueringen skal i utgangspunktet avgjøres av instituttleder i samråd med programansvarlig(e) studieleder(e). KU, SU og direktørens ledergruppe kan eventuelt også legge føringer for valg av tematikk.

Bachelorprogrammet i straffegjennomføring ble akkreditert av NOKUT i 2018, og KRUS gjennomførte en periodisk evaluering av programmet i 2022/23. Den toårige fengselsbetjentutdanningen inngår i bachelorutdanningen og var dermed også omfattet av evalueringen. Evalueringen ble gjennomført av et fagmiljø fra Universitetet i Bergen, som fikk som mandat å ha søkelys på læringsutbytte og progresjon, indre konsistens samt studietilbudets koblinger til praksisfeltet og til FoU-arbeidet. Bachelorprogrammets utviklingspotensial, særlig med sikte på at det fremover eventuelt skal være grunnutdanning for alle fengselsbetjenter i Norge, skulle også vurderes. I tillegg fikk to nasjonale referansegrupper som mandat å særlig vurdere relevanskvalitet. Referansegruppene besto av representanter fra profesjonsfeltet, nåværende og tidligere studenter og aspiranter samt interne vitenskapelig ansatte.

Komiteen vurderer at KRUS har dokumentert at høgskolen gjør systematisk bruk av periodiske evalueringer, og at det foreligger ryddige og tydelige retningslinjer som også er implementert. Høgskolen har dokumentert at anbefalinger og funn fra evalueringene er innlemmet og fulgt opp i det systematiske kvalitetsarbeidet. Komiteen har sett at KRUS har innhentet og lagt til grunn flere relevante eksterne blikk som bidrag i sitt arbeid med å sikre

og videreutvikle utdanningskvaliteten, og at evalueringen har omfattet flere av KRUS sine kvalitetsområder, blant annet «programdesign og utdanningsledelse», «profesjons- og samfunnsrelevans», «praksiskvalitet» og «læringskvalitet».

Gjennomføringen av den periodiske evalueringen viser en klar utviklingsorientering, som etter komiteens syn på en hensiktsmessig måte supplerer perspektivene i KRUS sine interne studiekvalitetsundersøkelser. Det er identifisert utviklingsområder på både kort og noe lengre sikt. Funn relatert til utviklingsområder på lengre sikt er konkretisert og spilt inn til instituttleder og prorektor for forskning som prioriteringsområder, eksempelvis for FoU-arbeidet. Under institusjonsbesøket fikk komiteen utdypet dette ytterligere. Blant annet ble det bekreftet at arbeidet er godt forankret hos de relevante aktørene ved høgskolen.

Beslutningene om hva som skal tematiseres i evalueringene, tilligger den faglige ledelsen, noe komiteen vurderer som viktig og hensiktsmessig. Både fordi valgene av hvilke kvalitetsaspekter som det er ønskelig å få vurdert av eksterne fagfeller er basert på faglige vurderinger, og fordi det er viktig med henblikk på forankring og eierskap i det etterfølgende arbeidet med oppfølging av evalueringresultatene. Komiteen vil likevel understreke at den faglige ledelsen må ha et godt beslutningsgrunnlag og ha hørt alle relevante perspektiver. Følgelig er komiteens anbefaling at KU og SU alltid høres og får mulighet til å spille inn aktuelle tematikker.

Den periodiske evalueringen er gjennomført i flere ledd. Komiteen vurderer at det er i henhold til institusjonenes handlingsrom til selv å velge innretning på periodiske evalueringer, og at KRUS med dette har lyktes i å involvere de relevante aktørene på en egnet måte. Evalueringsrapportene fra det eksterne evalueringspanelet og de nasjonale referansegruppene er å finne via KRUS sine nettsider.

Kravet innebærer videre at periodisk evaluering skal gjennomføres for alle studiepoenggivende studietilbud, herunder også eventuelle emner og videreutdanninger som ikke inngår i studieprogrammene. KRUS tilbyr noen enkeltemner som det er mulig å gjennomføre selv om man ikke er tatt opp på høgskolens studietilbud. På institusjonsbesøket ble det tydeliggjort at også disse er omfattet i den periodiske evalueringen som er gjennomført.

### **Oppsummering**

KRUS gjennomfører periodiske evalueringer av alle sine studietilbud. Innretningen og hyppigheten ivaretar formålene med periodisk evaluering og sikrer, slik komiteen vurderer det, reell medvirkning fra alle grupper som er involvert i evalueringene. Evalueringresultatene er offentlig tilgjengelige på høgskolens nettsider.

Komiteen anbefaler at KRUS tydeliggjør, i sitt kvalitetssystem og i retningslinjene for periodisk evaluering, at enkeltemner og videreutdanningstilbud også er omfattet av de periodiske evalueringene.

### **Konklusjon**

Kravene i studiekvalitetsforskriften § 2-1 (2) er oppfylt.

### 3.3 Studietilsynsforskriften

#### Strategi og kvalitetsområder

§ 4-1 (1) Institusjonens kvalitetsarbeid skal være forankret i en strategi og dekke alle vesentlige områder av betydning for kvaliteten på studentenes læringsutbytte.

#### Vurdering

##### Strategi

I dokumentet «Strategi 2026» skriver høgskolen at den bygger på visjonen om å være ledende nasjonalt og internasjonalt innen fengselsbetjentutdanning og forskning på straffegjennomføring. Strategien er basert på tre overordnede mål: a) å være en fremtidsrettet virksomhet med kvalitet i alle ledd, b) å være en praksisnær FoU-virksomhet med forskningsbasert utdanning og c) å være et attraktivt studie- og arbeidssted. Strategien skal være veiledende og sette hovedretningen for KRUS de neste fem årene. De overordnede målene skal være reflektert i de åtte kvalitetsområdene ved KRUS i form av delmål, handlingsplaner, tiltak og milepæler, og det forventes at alle ansatte ved KRUS er kjent med strategiens innhold. Det er knyttet indikatorer til hvert kvalitetsområde som i stor grad bygger på kilder, data og informasjon fra det systematiske kvalitetsarbeidet. Se også komiteens vurdering av studietilsynsforskriften § 4-1 (4). Samtidig er det slik at ikke alle strategiske delmål er like viktige for utdanningskvaliteten, og KRUS har i sin redegjørelse valgt å fremheve de delmålene som har direkte betydning for det systematiske kvalitetsarbeidet med utdanningsvirksomheten.

Ett delmål som blir fremhevet under det strategiske målet a), er arbeidet med digitale verktøy for effektive og varierte arbeids- og undervisningsformer. Delmålet tilhører kvalitetsområdet «rammekvalitet». Hensikten med kvalitetsområdet og delmålet er å sikre og videreutvikle fag- og læringsmiljøet (inkludert nødvendig infrastruktur og ressurser) for å kunne ivareta best mulig læringsutbytte for aspirantene og studentene. Delmålet er også tett knyttet til et annet delmål, som omhandler kvalitetsutvikling og innovasjon. Begge delmålene er viktige for kvalitetsområdet «programdesign og utdanningsledelse». Området dekker videreutvikling, evaluering og revisjon av studieplaner og skal bidra til å sikre relevant kompetanseutvikling i kriminalomsorgen og bidra til kunnskapsutvikling og innovasjon i justissektoren. Videre skriver høgskolen at koblingen mellom strategi og kvalitetsområdet «programdesign og utdanningsledelse» har ført til at arbeidet med arbeidsliv og praksis har blitt mer tydelig og høyere prioritert i de siste årene.

Under strategimål b) fokuserer høgskolen på praksisnær FoU-virksomhet og forskningsbasert utdanning. Her fremheves «praksiskvalitet» som et kvalitetsområde som skal sikre systematisk oppmerksomhet og utvikling i praksisdelen av studiene. Indikatorer for praksiskvalitet inkluderer blant annet aspiranternes tilfredshet med læringsutbyttet og ulike læringsaktiviteter. Et annet viktig kvalitetsområde er «profesjons- og samfunnsrelevans», som omhandler studienes relevans for profesjonsutøvere, profesjonsutøvelsen og samfunnet. Indikatorer på relevans kvalitet er studiets faglige

relevans for kriminalomsorgen og samfunnet, og uteksaminerte aspiranternes opplevde utbytte av utdanningens relevans. KRUS følger indikatorene og arbeider med relevanskvalitet gjennom periodiske evalueringer, nasjonale referansegrupper og kandidatundersøkelser.

Strategimål c) handler om å gjøre KRUS til et attraktivt studie- og arbeidssted og inkluderer delmål som å tiltrekke, utvikle og beholde kompetente medarbeidere, å fremme et arbeids- og læringsmiljø som styrker stolthet, tillit og fellesskap, og å sikre et bærekraftig og trygt studie- og arbeidssted. Her er «inntakskvalitet» et nøkkelområde, med vekt på kvalifikasjonene til aspiranter/studenter og andre søkere samt tilrettelegging for og oppfølging av nye aspiranter og studenter. KRUS legger vekt på rekruttering som sikrer relevant kompetanse og mangfold. «Læringskvalitet» er et annet sentralt område, med vekt på faglig og didaktisk tilrettelegging for læring. Dette inkluderer valg av læringsaktiviteter og vurderingsformer basert på pedagogisk og didaktisk forskning og kompetanse. Indikatorer på læringskvalitet inkluderer studenttilfredshet, engasjement og aktivitet i undervisning samt underviseres vurdering av studentaktivitet.

### **Kvalitetsområder**

Kvalitetsarbeidet er videre basert på åtte tydelig definerte kvalitetsområder som til sammen dekker alle vesentlige områder for kvaliteten på studentenes læringsutbytte, samtidig som de er tilpasset KRUS sin institusjonelle egenart og strategiske utviklingsbehov. Et godt eksempel her er fremhevingen av «praksiskvalitet» som et eget område med relevante indikatorer og tiltak, som har fått større betydning i senere år.

Komiteen viser videre til at høgskolen fremholder at «styringskvalitet» har blitt et viktig kvalitetsområde som skal sikre at institusjonen har en tydelig retning, en god organisering og en effektiv ressursbruk for å fremme studentenes læringsutbytte.

### **Oppsummering**

Strategien fremstår som velbegrunnet, ambisiøs og fremoverskuende, med klare mål og delmål som gir en tydelig retning og ambisjon for utdanningsaktiviteten og kvalitetsarbeidet. De strategiske målene er tydelige og formulert på en måte som har konkrete virkninger for hvordan man jobber med studiekvaliteten, læringsmiljøet og studentenes læringsutbytte.

Det er komiteens vurdering at kvalitetsarbeidet ved KRUS er tydelig forankret i institusjonens strategi. Dokumentasjonen viser klare sammenhenger mellom institusjonens strategiske mål, delmål, kvalitetsområder, prioriteringer og det systematiske kvalitetsarbeidet. Den viser også at høgskolen har en helhetlig tilnærming til kvalitetssikring og kvalitetsutvikling, og at kvalitetsområdene dekker alle vesentlige områder av betydning for studentenes læringsutbytte.

### **Konklusjon**

Kravene i studietilsynsforskriften § 4-1 (1) er oppfylt.

## Forankring og kvalitetskultur

§ 4-1 (2) Kvalitetsarbeidet skal være forankret i institusjonens styre og ledelse på alle nivåer. Institusjonen skal gjennom kvalitetsarbeidet bidra til å fremme en kvalitetskultur blant ansatte og studenter.

### Vurdering

#### Forankring

Roller, ansvar og rapporteringslinjer i kvalitetsarbeidet ved KRUS er blant annet nedfelt i «Retningslinjer for kvalitetsarbeid i studiene ved KRUS». I dette dokumentet finnes en overordnet oversikt over alle roller og utvalg som deltar i kvalitetssikrings- og kvalitetsutviklingsprosessene, sammen med en kort forklaring av hovedoppgavene som er tilordnet de respektive rollene og utvalgene. Retningslinjer for henholdsvis studieutvalget og kvalitetsutvalget<sup>3</sup> gir utfyllende beskrivelser av ansvarsforholdene og sammensetningen av disse utvalgene.

Som allerede omtalt fungerer KDI som KRUS sitt styre og skal ivareta flere av de oppgavene et høyskolestyre normalt håndterer, også når det gjelder kvalitetsarbeidet. Det kommer frem i dokumentasjonen fra KRUS at KDI har det overordnede ansvaret for kvalitetssystemet ved høyskolen. KDI behandler også årsrapporten fra LMU samt institusjonens årlige kvalitetsrapport og skal godkjenne eventuelle nye studietilbud som skal søkes akkreditert av NOKUT. Gjennom innlemmingsforskriften har KRUS unntak fra kapittel 9 i universitets- og høyskoleloven<sup>4</sup>, som omhandler styrets oppgaver og sammensetning mv. KRUS redegjør for at med KDI menes direktøren ved KDI eller den som er bemyndiget av KDI sin direktør (jf. omtale av innlemmingsforskriften i kapittel 2.1). Under institusjonsbesøket ble det opplyst at flere fra ledergruppen ved KDI i praksis deltar i kvalitetsarbeidet ved KRUS, slik at den årlige kvalitetsrapporten og annet relatert til kvalitetsarbeidet ved KRUS ikke behandles av KDI sin direktør alene.

Direktøren for KRUS har myndighet tilsvarende en ansatt rektor ved institusjoner under universitets- og høyskoleloven. Ansvaret for kvalitetsarbeidet er delegert fra KDI til direktør ved KRUS. Direktør har ifølge høyskolens redegjørelse med dette fått delegert myndighet og det operative ansvaret for å sikre og utvikle studiekvaliteten, for å sørge for at det systematiske kvalitetsarbeidet til enhver tid tilfredsstillende interner og eksterne krav, og for å utvikle kvalitetskulturen ved KRUS. Direktør skal påse at høyskolens vitenskapelig ansatte, administrative virksomhet og forvaltning støtter opp om høyskolens utdannings- og forskningsvirksomhet, at høyskolen vektlegger kvalitetsarbeid, og at mål og rammer for

<sup>3</sup> Studenter og aspiranter har tidligere vært fast representert i dette rådgivende utvalget, men blir nå etter eget ønske invitert når KU behandler saker som direkte angår dem. Studentene og aspirantene begrunner dette ved at de ønsker å prioritere arbeidet i SU og LMU.

<sup>4</sup> [Lov 1. april 2005 nr. 15 om universiteter og høyskoler](#) ble opphevet fra 1. august 2024 samtidig som ny universitets- og høyskolelov trådte i kraft. Forskrifter som er fastsatt med hjemmel i regler som blir opphevet med ny lov, gjelder til departementet fastsetter noe annet, jf. § 17-3 i ny lov om universiteter og høyskoler.



kvalitetsarbeidet følges opp. Direktøren ved KRUS vedtar institusjonens årlige kvalitetsrapport, tiltaksplan for videre kvalitetsarbeid og eksisterende studieprogramportefølje før videre behandling i KDI.

Videre kommer det frem i dokumentasjonen at gjennomføringsansvaret for kvalitetsarbeidet og utviklingen av kvalitetsrapporten er delegert fra høgskolens direktør til instituttleder. Instituttleder har ansvar for at det utarbeides en årlig kvalitetsrapport, og for at vedtatte mål og tiltak gjennomføres og budsjetteres. Instituttleder leder SU og har det overordnede ansvaret for KU. I henhold til reviderte retningslinjer for LMU, skal instituttleder lede LMU dersom ikke student/aspirantrepresentant leder utvalget. Hos instituttlederen samles mye informasjon som rapporteres inn fra de andre rollene og utvalgene i kvalitetssystemet, og instituttlederen har ansvar for å rapportere videre til direktør. De som rapporterer til instituttlederen, er kvalitetskoordinatoren (som har ansvar for gjennomføringen av det institusjonelle kvalitetsarbeidet), programansvarlige studieledere og de praksisansvarlige. Sistnevnte skal også rapportere til programansvarlig studieleder sammen med emneansvarlige, mens aspirantlederne rapporterer til fengselslederen ved opplæringsenheten og til praksisansvarlig. Rapporteringssystemet støttes av avdeling for fellestjenester og fagstøtte (AFF) og seksjon for studieadministrasjon, som også har et særskilt ansvar for rapportering av kvantitative data knyttet til «inntakskvalitet» og «resultatkvalitet». Rapporteringsstrukturen i kvalitetsarbeidet er ellers fremstilt i figur 3 og omtalt i komiteens vurdering av studietilsynsforordningen § 4-1 (4).

Komiteen ser at særlig instituttlederen, med underliggende utvalg, har en helt sentral rolle både når det gjelder forankring og rapporteringshierarkiet i kvalitetsarbeidet. Videre har direktøren mye formell makt i kvalitetsarbeidet, og komiteens inntrykk er at direktøren er tett på dette arbeidet. Under institusjonsbesøket ble det av høgskolens ledelse understreket at det ved høgskolen er god kultur for deling, utvikling og forbedring når det gjelder utdanningskvaliteten, og at koblingen mellom KRUS og KDI er god.

Komiteens inntrykk er at KDI følger godt med i kvalitetsarbeidet og øvrig utvikling ved KRUS, og at direktoratet også responderer på initiativer fra høgskolen. Dialogen mellom KRUS og KDI fremstår som tett og konstruktiv. Videre har komiteen sett eksempler på at utfordringer relatert til utdanningskvaliteten er løftet opp til KDI når høgskolen har sett behov for det. Protokoller og dokumentasjon fra presentasjoner i styremøter samt tilbakemeldinger og brev fra KDI til KRUS viser også at KDI er godt påkoblet. Komiteen ser at KDI har vært involvert i større strategiske beslutninger knyttet til blant annet akkreditering, høgskolens studietilbud og rammekvalitet (økonomi, ressurser og finansieringsmodeller), og at KDI også eksplisitt har godkjent retningslinjene for høgskolens kvalitetsarbeid og kvalitetsområder.

At KRUS er en høgskole under Justis- og beredskapsdepartementet og gjennom innlemmingsforordningen delvis også er regulert av universitets- og høyskoleloven og Kunnskapsdepartementet, medfører en styrings- og beslutningsstruktur som avviker fra institusjoner som i sin helhet er regulert gjennom universitets- og høyskoleloven. Styrings-

og beslutningsstrukturen kan etter komiteens syn fremstå som noe uklar. I dokumentasjonen gjør høgskolen rede for at den i forbindelse med revisjonen av kvalitetssystemet har forsøkt å tydeliggjøre roller og ansvar både i fagmiljøet generelt og på det øverste ledernivået spesielt, altså arbeids- og ansvarsfordeling mellom direktøren ved KRUS og KDI. På grunnlag av dokumentasjonen og samtalene under institusjonsbesøket er komiteens samlede inntrykk at kvalitetsarbeidet er godt forankret i KDI og i ledelsen på alle nivåer, og at ansvars-, rapporterings- og beslutningsstrukturene er vel kjent på tvers av institusjonen og fungerer hensiktsmessig. Komiteen har likevel merket seg at det til dels er overlapp i roller og sammensetning, særlig i SU og KU. Ut fra komiteens vurdering kunne en sammenslåing av disse to utvalgene bidratt til hensiktsmessige forenklinger og noe tydeligere forankring av kvalitetsarbeidet, men komiteen mener samtidig at høgskolen argumenterte godt for å beholde begge utvalgene da dette ble tematisert under institusjonsbesøket.

Under institusjonsbesøket ble det nevnt at KDI ønsker å styrke det eksterne perspektivet ved å få inn eksterne representanter i styret i fremtiden, i tillegg til aspiranter/studenter. Komiteen støtter dette ønsket. KRUS har som nevnt visse unntak fra universitets- og høyskoleloven, men komiteen vil likevel anbefale at KRUS i samarbeid med sine overordnede myndigheter ser nærmere på sammenhengen mellom beslutningsmyndighet og representasjon av henholdsvis eksterne medlemmer og studenter i det systematiske kvalitetsarbeidet. Komiteen anbefaler også at handlingsrommet innenfor innlemmingsforskriften utredes nærmere med henblikk på adgangen til å i større grad kunne delegerer beslutningsmyndighet til underliggende nivåer, slik at KDI primært behandler saker av overordnet, strategisk og prinsipiell art.

### **Kvalitetskultur**

Høgskolen beskriver sitt verdigrunnlag blant annet i strategidokumentet «Strategi 2026». KRUS sine sentrale verdier, som skal danne grunnlaget for virksomheten og vise retningen i det strategiske arbeidet, er 1) trygghet, åpenhet og nytenking, 2) akademisk frihet og kunnskapens egenverdi, 3) kunnskapsbasert samfunnsutvikling og 4) mangfold og etisk refleksjon. Videre kommer det frem i dokumentet «Retningslinjer for kvalitetsarbeid i studiene ved KRUS» at høgskolen har som mål å opprettholde og videreutvikle kvalitetskulturen i sitt arbeid. Direktør, instituttleder og studieledere ved KRUS har definert ansvar knyttet til kvalitetskultur. Kvalitetskoordinatoren og KU skal også spille en sentral rolle i dette arbeidet. Ifølge dokumentasjonen har KU fått et spesielt ansvar for utviklingen av kvalitetskultur i de senere årene, og utvalget har vært rådgivende blant annet ved valg av kvalitetsområder og tilhørende indikatorer og datakilder.

Arbeidet med kvalitetskulturen ved KRUS omtales som et eget punkt i høgskolens kvalitetsrapport fra 2022. For å fremme og utvikle kvalitetskulturen har KRUS besluttet å videreføre de eksisterende rådene og utvalgene. Roller og ansvar i kvalitetsarbeidet skal defineres på nytt, og arbeidsmetodene skal bli mer effektive. Høgskolen har blant annet også prioritert å ta inn eksterne perspektiver i kvalitetsarbeidet, gjennom nasjonale referansegrupper, eksterne evalueringer og sensorrapporter, og å sikre student- og aspirantperspektiver. For å forbedre tilgangen til kvalitetssystemet er det opprettet et

Teams-rom for ansatte og studenter med relevant materiale. Det nye systemet ble presentert i november 2022, og alle fikk opplæring i 2023.

### **Oppsummering**

Komiteens vurdering er at kvalitetsarbeidet er godt forankret i institusjonens styre og ledelse på alle nivå, og at KRUS arbeider godt og målbevisst med forankringen. Studenter, ansatte og ledelse er aktivt og bredt involvert, og rolleforståelsen virker god. Det legges godt til rette for kunnskapsdeling og diskusjon av studiekvalitet i flere arenaer. Kvaliteten synes også å «eies» av de som er ansvarlige, og komiteen vurderer det som en god indikator for kvalitetskultur. Under institusjonsbesøket fikk komiteen inntrykk av en solid administrasjon og veldig gode bibliotektenester, noe som støtter godt opp om og har viktige bidrag inn i det systematiske kvalitetsarbeidet.

Komiteens overordnede inntrykk er at KRUS har en autentisk og sterk kvalitetskultur. Det er høy grad av bevissthet omkring kvalitetsområdene, stort engasjement, åpenhet og gode refleksjoner både om hva KRUS lykkes med, og hva som bør videreutvikles og forbedres i det kontinuerlige kvalitetsarbeidet.

### **Konklusjon**

Kravene i studietilsynsforskriften § 4-1 (2) er oppfylt.

## Ordninger for systematisk kontroll

§ 4-1 (3) Institusjonen skal ha ordninger for systematisk å kontrollere at alle studietilbud tilfredsstillende kravene i forskrift om kvalitetssikring og kvalitetsutvikling i høyere utdanning og fagskoleutdanning § 3-1 til § 3-3 og kapittel 2 i denne forskrift.

### Vurdering

Å ha ordninger for systematisk kontroll med studietilbud innebærer å ha tilfredsstillende rutiner og tilfredsstillende praksis både for gjennomgang av eksisterende studietilbud og for oppretting av nye studietilbud. KRUS er ikke akkreditert som høgskole og må derfor søke NOKUT om akkreditering av nye studietilbud og om å gjøre større endringer i eksisterende studietilbud. Ordninger for akkreditering av nye studietilbud er derfor ikke like relevant for KRUS, men høgskolen må ha slike ordninger på plass før en eventuell fremtidig akkreditering som høgskole.

### Akkreditering av nye studietilbud

KRUS redegjør for at beslutninger om eventuelle nye studietilbud skal baseres på oppfyllelse av akkrediteringskrav, men også på faglige, strategiske og økonomiske vurderinger – og alt skal dokumenteres. Instituttleder skal etablere en arbeidsgruppe med vitenskapelig og administrativt ansatte samt eksterne medarbeidere med relevant bakgrunn. Ved etablering av studietilbud på 30 studiepoeng eller mer skal høringsuttalelser innhentes, og nasjonale referansegrupper skal da normalt være en av høringsinstansene. Forespørsel til KDI om etablering skal inneholde strategisk og faglig begrunnelse, oppsummering av høringsuttalelsene, vurdering av behov, studentrekrutteringspotensial, økonomi, ressursbruk og infrastruktur. Utkast til studieplan og redegjørelse for kvalitetssikring av studietilbudet skal også inngå. Høgskolen vil sende søknad til NOKUT hvis KDI beslutter at studietilbudet bør opprettes.

For etablering av eventuelle nye emner (omfang mindre enn 30 studiepoeng) som inngår i bachelorpåbygget, er rutinen at instituttleder skal gjøre en innledende vurdering. Studieleder skal deretter utarbeide et mandat for arbeidet som angir en intern arbeidsgruppe og en bred referansegruppe med representanter også fra praksisfeltet og vitenskapelig ansatte fra universitets- og høgskolesektoren.

### Kontroll av eksisterende studietilbud og fagmiljø

Ordninger for systematisk kontroll av eksisterende studietilbud innebærer at høgskolen har dokumenterte rutiner og praksis som viser at institusjonen oppfyller kravene til akkreditering av studietilbud, slik disse er gitt i studiekvalitetsforskriften § 3-1 til § 3-3 og kapittel 2 i studietilsynsforskriften.

KRUS har retningslinjer for utvikling, revisjon og avvikling av sine studietilbud. Retningslinjene inneholder informasjon om rolleavklaringer, gjeldende akkrediteringskrav og andre føringer for studievirksomheten ved høgskolen. Retningslinjene er blitt revidert, og den nyeste versjonen trådte i kraft i 2024. I tillegg kommer det frem i høgskolens retningslinjer for periodisk evaluering at også disse evalueringene skal bidra til å sikre at

KRUS sine studietilbud er i samsvar med gjeldende regelverk. Det foreligger også rammeplaner for både fengselsbetjentutdanningen og bachelorutdanningen i straffegjennomføring, som begge er gitt av KDI. Viktige formål med rammeplanene er å sikre at KRUS tilbyr praksisnær og forskningsbasert utdanning med høy faglig kvalitet og relevans, og at høgskolen legger til rette for en integrert fengselsbetjentutdanning med helhet og sammenheng mellom emner, tema, teori og praksis samt undervisnings- og veiledningsmetoder og vurdering av aspirantene. Rammeplanene fastsetter med dette rammer for og krav til faglig innhold og læringsutbytte som overlapper med flere av akkrediteringskravene som er omtalt overfor.

I sin redegjørelse beskriver KRUS at høgskolen gjennomfører kontinuerlig justering og videreutvikling av studietilbudene i samsvar med kvalitetskrav og utviklingen av fagfeltet. Dette gjøres i henhold til fastsatte retningslinjer og rammeplaner, og i overensstemmelse med de begrensinger som gjelder for en institusjon uten egen akkrediteringsfullmakt. Komiteen har sett en rekke eksempler som viser slik videreutvikling i studietilbudene.

Pensum revideres årlig, basert på sensorrapporter og andre kilder, og godkjennes av programansvarlig studieleder innen fastsatte frister.

Praksisavtalene reforhandles årlig med opplæringsenhetene. Praksisavtalene omfatter blant annet forhold som minimumstetthet av aspirantveiledere og krav til at aspirantveilederne har gjennomført veiledningspedagogikk av et bestemt omfang. Komiteen har sett at arbeidet med praksisavtaler også følges opp i årsrapporten fra praksisenhetene og i styringsdialogene mellom opplæringsenhetene og KRUS.

Ordninger for internasjonalisering og internasjonal studentutveksling dokumenteres blant annet gjennom vedlagte avtaler mellom KRUS og institusjoner i Skottland, Estland, Finland og Romania. KRUS har også lagt ved aspirantenes/studentenes program for studieturer til utenlandske institusjoner. Ellers kommer det frem i dokumentasjonen at høgskolen har faglig relevante avtaler med institusjoner i flere land, som samlet sett omfatter student- og ansattutveksling, forskning og utviklingsarbeid samt hvordan KRUS arbeider med å sikre, videreutvikle og styrke samarbeidet med internasjonale institusjoner. Under institusjonsbesøket gjorde KRUS nærmere rede for hvordan høgskolen arbeider systematisk for å sikre at kravene til henholdsvis studentutveksling og internasjonalisering er innfridd. Komiteen vurderer det slik at KRUS har tilfredsstillende ordninger for å sikre disse kravene, og anbefaler at KRUS fortsatt vektlegger å øke student- og ansattutveksling.

Oppdatering og relevans i utdanningene sikres blant annet gjennom FoU-arbeidet og i avsluttende evalueringer, kandidat- og mottakerundersøkelser, periodisk evaluering, resultater fra Studiebarometeret, eksterne sensorrapporter, nasjonale referansegrupper og i styringsdialogene mellom KRUS, opplæringsenhetene og KDI.

Slik komiteen vurderer det, har høgskolen gode rutiner for FoU-arbeidet, herunder sikring av studietilbudenes kobling til FoU. Høgskolen viser til forskning på egne utdanninger og har etablert en FoU-gruppe innen pedagogikk som skal støtte den strategiske innsatsen for forskningsbasert utdanning. KRUS har også lagt ved to eksempler som viser koblingen

mellom FoU og utdanningen: emnet *KRUS3207 Barn og unge i straffegjennomføring* er et resultat av kompetanseutvikling i FoU-gruppen for barn og unge. Flere av FoU-gruppens medlemmer har vært involvert i utviklingen av emnet og er også emneansvarlige og undervisere i emnet. *Emnet KRUS1100 Straffegjennomføringsrett og andre juridiske emner* ble gjennomført som «omvendt undervisning» høsten 2023, og det ble utviklet læringsressurser som podkaster, videoressurser og fagkafé.

Oppfyllelsen av de kvantitative kravene til fagmiljø kartlegges og kontrolleres årlig i forbindelse med datainnsamling til høgskolens kvalitetsrapport. Høgskolen har oppdaterte oversiktstabeller over fagmiljøets kompetanse, sammensetting og størrelse. De faglig ansattes kompetanse dokumenteres også gjennom CV-er. Utdanningsfaglig kompetanse og andel faglig ansatte med fengselsfaglig bakgrunn inngår i kartleggingen. Høgskolen har egne retningslinjer for FoU-arbeid, og arbeidet oppsummeres i årsrapporter med oversikt over alle FoU-aktiviteter, herunder også oversikt over fagmiljøets deltakelse i nasjonale og internasjonale samarbeid og nettverk. Ellers viste høgskoleledelsen under institusjonsbesøket til flere ordninger knyttet til ansettelse og kvalifisering som også bidrar til at fagmiljøkravene sikres og ivaretas. Herunder er det i dokumentasjonen gjort rede for at avgjørelser om hvorvidt en stilling skal lyses ut som eksempelvis første- eller lektorstilling, baseres på grundige analyser i høgskolens ledergruppe. Videre er det redegjort for en ordning for kvalifiseringsløp som gjennomføres i et samarbeid mellom Politihøgskolen (PHS), Forsvarets høgskole (FHS) og KRUS.

For dokumentasjon og sikring av kravet om at studietilbudene skal ha en tydelig faglig ledelse med et definert ansvar for kvalitetssikring- og kvalitetsutvikling, henviser KRUS blant annet til spesifikke dokumenter som viser at alle ledere som er tilknyttet studietilbudene, har definerte oppgaver og ansvarsområder i kvalitetssystemet. Utdanningsledelse og programdesign ble opprettet som et eget kvalitetsområde da høgskolen reviderte sitt kvalitetssystem i 2022.

KRUS sine rutiner for kontroll av studietilbud og fagmiljø omfatter også periodisk evaluering, som sikrer at noen av kravene blir vurdert av eksterne fagfeller minimum hvert sjette år. Periodisk evaluering er nærmere beskrevet i komiteens vurdering av studiekvalitetsforskriften § 2-1 (2). Komiteen støtter denne tilnærmingen, da det kan være kvalitetsdrivende å la andre enn det interne fagmiljøet vurdere for eksempel relevanskvalitet og hvorvidt studietilbudene er faglig oppdaterte. I den periodiske evalueringen som KRUS har gjennomført, har det eksterne fagmiljøet gitt vurderinger av forhold som læringsutbytteoppbygging og progresjon, indre faglig sammenheng, studietilbudenes kobling til FoU og til praksisfeltet, relevans og utviklingspotensial. KRUS gjør også rede for årlige møter i nasjonale referansegrupper, som særlig kontrollerer og bidrar til videreutvikling av samfunns- og profesjonsrelevans i utdanningene.

### **Oppsummering**

Komiteen vurderer at KRUS har gode og hensiktsmessige ordninger knyttet til akkreditering av eventuelle nye studietilbud, og at disse ordningene er basert på grundige vurderinger

som i tillegg til akkrediteringskravene omfatter strategiske, økonomiske, administrative og faglige forhold, herunder innspill fra eksterne aktører.

For eksisterende studietilbud vurderer komiteen det slik at KRUS har dokumentert flere rutiner og ordninger som samlet sett innebærer at studietilbudene revideres og videreutvikles, og at alle krav til studietilbud og fagmiljø sikres og jevnlig kontrolleres. Høgskolen har i tilstrekkelig grad dokumentert at og hvordan rutinene praktiseres, og at det er tilfredsstillende systematikk og hyppighet i kontrollarbeidet, med klar rolle- og ansvarsfordeling. Høgskolen har også dokumentert at den systematiske kontrollen er basert på faglige vurderinger.

### **Konklusjon**

Kravene i studietilsynsforskriften § 4-1 (3) er oppfylt.

## Systematisk innhenting av informasjon

§ 4-1 (4) Institusjonen skal systematisk innhente informasjon fra relevante kilder for å kunne vurdere kvaliteten i alle studietilbud.

### Vurdering

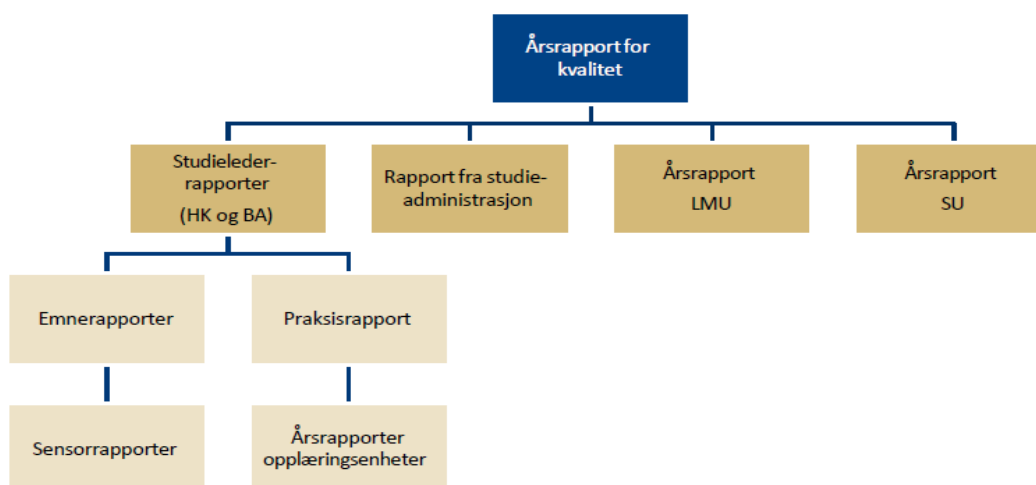
KRUS sitt kvalitetssystem beskriver hvilke kilder som leverer informasjon til høgskolens kvalitetsarbeid, hvem informasjonen leveres til, og hvordan informasjonen legges til grunn i vurderinger av kvaliteten i studietilbudene.

Av interne informasjonskilder redegjør KRUS for studiestartundersøkelse, underveis- og sluttevaluering av emner, evaluering av praksisåret, studenters tilbakemeldinger om studiereiser og studentutvekslingsopphold, kvalitetsrapporter fra de studieprogramansvarlige, kvantitative studentdata, rapporteringer og referater fra LMU, SU og KU, sluttevaluering fra avgangsstudenter ved fullført studieløp og kandidatundersøkelse. I tillegg mottar KRUS muntlige og skriftlige tilbakemeldinger løpende fra aspiranter og studenter.

Som eksterne informasjonskilder oppgir høgskolen Studiebarometeret og Underviserundersøkelsen til NOKUT, periodisk evaluering, innspill fra nasjonale referansegrupper og rapporter fra de praksisansvarlige, opplæringsenhetene og eksterne sensorer. KRUS gjennomfører også en mottakerundersøkelse som kartlegger arbeidslivets og nyansatte kandidaters oppfatning av nyansattes kvalifikasjoner.

Formelle fora som styringsdialoger med KDI og opplæringsenhetene samt faste møter i ulike utvalg utgjør ifølge KRUS også kilder i kvalitetsarbeidet. Møtene skal dokumenteres ved referatføring og utgjøre en del av underlagsmaterialet i studiekvalitetsarbeidet.

Følgende figur i høgskolens systembeskrivelse visualiserer både rapporteringsstrukturen og hvordan rapporteringene bidrar til systematisk informasjonsinnhenting fra sentrale aktører på ulike nivå i organisasjonen:



Figur 3. Oversikt over rapporteringsstruktur



Komiteen mener at dette rapporteringssystemet, med de ulike informasjonskildene og samspillet mellom dem, er godt dokumentert. Periodisk evaluering og Studiebarometeret inngår også, selv om de ikke går frem i figur 3. Som del av kvalitetssystemet finnes også en tabellarisk oversikt over alle kvalitetsområdene og hvilke kilder og indikatorer som benyttes for å innhente informasjon på de respektive områdene. Komiteens vurdering er at det i all hovedsak er knyttet tydelige og relevante indikatorer til hvert av de åtte kvalitetsområdene, og at et rikt sett av både interne og eksterne kilder benyttes for å systematisk innhente data. Årshjul for kvalitetsarbeidet illustrerer både hvilken informasjon som innhentes fra de ulike kildene, og når innhentingene foregår. I tillegg bidrar retningslinjer, mandater, maler, møteagendaer og referatføring til god systematikk i informasjonsinnhenting.

Ifølge KRUS er svarprosenten i undersøkelsene generelt høy, og det gjøres grep som å sette av tid som aspiranter og studenter kan benytte til å svare på evalueringene. Noen av evalueringene har med hensikt delvis overlappende tematikk, slik at høgskolen skal få informasjon fra ulike perspektiv på noen av de samme forholdene. Samtidig legges det bevisst opp til gjentakelser i evalueringene for å kunne følge utvikling over tid.

Komiteen mener at KRUS innhenter informasjon fra relevante kilder. Den skriftlige uttalelsen fra aspirantene/studentene, samtalen komiteen hadde med dem under institusjonsbesøket, og komiteens gjennomgang av spørsmålene som de bes om å besvare i undersøkelsene, gir inntrykk av at både aspiranter og studenter har gode muligheter til å gi innspill, og at de aktivt oppfordres til det. Det samme gjelder de øvrige interne aktørene ved høgskolen. Innspillene fra de interne aktørene suppleres av en rekke innspill fra eksterne aktører, herunder fra avtakerfeltet og fagfeller om forhold knyttet til relevans samt faglig nivå, helhet, sammenheng og progresjon. Komiteen mener det er viktig at innhenting av informasjon som grunnlag for vurdering av faglig kvalitet og nivå ikke bare gjøres fra interne kilder.

Høgskolen sikrer også et godt informasjonsgrunnlag fra både interne og eksterne kilder når det gjelder kvalitets- og relevansvurderinger av praksis, herunder integrering og faglig sammenheng mellom praksis og de teoretiske delene av utdanningene. Siden praksis utgjør en betydelig del av studiestudietilbudene og gjennomføres utenfor campus, vurderer komiteen også dette som viktig.

Innhenting av informasjon har, slik komiteen vurderer det, fått et løft som følge av revisjonen av kvalitetssystemet i 2022. Dette er godt dokumentert, blant annet i de overordnede kvalitetsrapportene fra 2022 og 2023, men også ved at underliggende rapporter er grundig og seriøst besvart. Eksempelvis har emnerapportene en god form og struktur som gjør at det hentes inn informasjon om relevante forhold som emnets plass i helheten av programmet, læringsutbytte og sammenheng mellom læringsmål, faglig innhold og undervisnings- og vurderingsform (*constructive alignment*).

Kravet innebærer at institusjonene systematisk skal innhente relevant informasjon om alle forhold som har betydning for studiekvaliteten i alle studietilbud, fra informasjon overfor mulige søkere og helt frem til kandidaten er ute i arbeidslivet. Komiteens overordnede

vurdering er at det kommer tydelig frem i systembeskrivelsen hvordan informasjonsinnhenting skal foregå ved KRUS, og at høyskolen har lagt frem mye dokumentert praksis som viser at informasjonen faktisk innhentes i henhold til rutinebeskrivelsene – både for de enkelte emnene og på studieprogramnivå.

Bred involvering i alle ledd skal ifølge høyskolen sikre at alle aktørers perspektiver kommer frem. Samtidig er et viktig aspekt i kvalitetsarbeid å ikke hente inn mer informasjon enn det som er nødvendig for å belyse og vurdere studiekvaliteten. Høyskolen har samlet sett et omfattende system for informasjonsinnhenting. Utvidelsen fra fem til åtte kvalitetsområder, som ble gjort som et ledd i revisjonen av kvalitetssystemet, har bidratt til ytterligere øking. Under institusjonsbesøket ble dette tematisert, og høyskolen redegjorde for at den nå fanger opp mer relevant informasjon enn tidligere. Dette medfører at det er mer krevende å holde oversikt, men det bidrar samtidig til at høyskolen vurderer at den nå har god dekning innen alle aspekter det er viktig å følge opp. Under institusjonsbesøket presiserte KRUS at det i 2023 var hensiktsmessig å rapportere grundig på alle de åtte kvalitetsområdene, siden det var første året at alle disse inngikk i kvalitetssystemet, men at det i det videre kvalitetsarbeidet vil gjøres prioriteringer slik at rapporteringen ikke blir like omfattende på samtlige åtte kvalitetsområder hvert år. Høyskolen gjorde samtidig rede for at den er oppmerksom på at omfanget av informasjonsinnhenting ikke skal være for omfattende eller overflødig, og at evalueringssyklusene allerede er blitt justert ned i det reviderte kvalitetssystemet. Komiteen ser at det er god kobling mellom kvalitetsarbeidet og institusjonens strategiske mål, noe som i seg selv bidrar til prioritering og balansering av informasjonskildene. Se også komiteens vurderinger av studietilsynsforskriften § 4-1 (1).

### **Oppsummering**

KRUS har en rekke ordninger som sikrer et rikt tilfang av interne og eksterne innspill, herunder systematisert og dokumentert informasjonsinnhenting fra flere kilder som bringer inn verdifulle eksterne blikk på utdanningsvirksomheten og utdanningskvaliteten.

Komiteens vurdering er at informasjonen innhentes fra relevante kilder, og at det er god bredde, dybde og balanse i informasjonsinnhenting. Dette utgjør et solid grunnlag for å kunne gjøre kvalifiserte vurderinger av studiekvaliteten i alle studietilbud. Komiteen støtter høyskolens egne vurderinger om at omfanget av informasjonsinnhenting må vurderes fortløpende.

### **Konklusjon**

Kravet i studietilsynsforskriften § 4-1 (4) er oppfylt.

## Bruk av kunnskap fra kvalitetsarbeidet

§ 4-1 (5) Kunnskap fra kvalitetsarbeidet skal brukes til å utvikle kvaliteten i studietilbudene og avdekke eventuelt sviktende kvalitet. Sviktende kvalitet skal rettes opp innen rimelig tid.

### Vurdering

I systembeskrivelsen gjør KRUS rede for at kunnskapen fra kvalitetsarbeidet skal brukes til å videreutvikle kvaliteten i studietilbudene og avdekke eventuell sviktende kvalitet. Sviktende kvalitet skal rettes opp innen rimelig tid.

En viktig forutsetning for å kunne bruke informasjonen og kunnskapen som systematisk innhentes til å vurdere og videreutvikle studiekvaliteten, er ifølge høgskolens redegjørelse at informasjonen blir analysert på egnet måte før den bringes videre til de respektive fora og ledernivåer. Analyser skal gjøres av flere aktører på flere nivåer ved KRUS. For eksempel skal de emneansvarlige og opplæringsenhetene sammenfatte og analysere kvantitative data og annen innhentet informasjon i emnerapporter. Rapportene fra de emneansvarlige skal deretter følges opp i strukturerte samtaler med programansvarlig studieleder, mens rapportene fra aspirantledere og praksisansvarlig skal følges opp i årlig styringsdialog. Emnerapportene skal igjen danne grunnlag for studieleders årsrapport og inneholde vurderinger om aktuelle tiltak som kan forbedre studiekvaliteten. Basert på studieleders årsrapport og årsrapporter fra LMU, SU, studieadministrasjonen samt annet underliggende datagrunnlag (jf. figur 3) skal det utarbeides en årlig kvalitetsrapport på institusjonsnivå med systematisk oversikt over KRUS sitt arbeid med kvalitetsområdene foregående studieår. Kvalitetsrapporten på institusjonsnivå skal også inneholde forslag til mål og tiltak for forbedringer og videre kvalitetsarbeid for kommende år. Denne kvalitetsrapporten skal behandles i KU og i høgskolens ledergruppe før høgskolens direktør legger den frem for KDI. Når det gjelder oppfølging av periodisk evaluering, utvikles det en gjennomføringsplan av faglig ledelse hvor det fremgår hvordan funnene fra evalueringen skal gjøres kjent og tas inn i høgskolens faglige utviklingsarbeid.

Egne retningslinjer som konkretiserer hvordan analyse og vurdering av innhentet kunnskap skal gjøres, og hvordan resultatene fra dette arbeidet skal videreføres til aspiranter, studenter, ansatte og høgskolens ansvarlige organer, legger etter komiteens syn godt til rette for studiekvalitetsarbeidet. Ved å vedta årlige kvalitetsrapporter og gjennomføre regelmessige møter i relevante utvalg er det også komiteens inntrykk at KRUS på en god måte sikrer at det er en kontinuerlig dialog om kvalitetsforbedring på tvers i institusjonen, og at informasjon deles bredt. En rekke møtereferater mv. dokumenterer også at kvalitetsarbeid har vært på agendaen og er fulgt opp i KDI og i ulike styringsdialoger, for eksempel den periodiske evalueringen av studietilbudene i 2022–2023.

KRUS har i dokumentasjonen og under institusjonsbesøket gitt en rekke konkrete eksempler på at innsikt, informasjon, funn og resultater fra kvalitetsarbeidet har ført til kvalitetsutvikling, og at sviktende kvalitet er fanget opp. Komiteen har her også sett at det er tydelig bruk av aspiranters og studenters tilbakemeldinger. Den skriftlige uttalelsen fra

de tillitsvalgte studentene og aspirantene som er innhentet i forbindelse med tilsynet, bekrefter dette. Studentene og aspirantene gir uttrykk for at de i stor grad opplever at deres tilbakemeldinger følges opp i kvalitetsarbeidet, og at de i hovedsak er godt fornøyde med sine muligheter for å medvirke. De tillitsvalgte uttrykker også at de er fornøyde med saksgang og tempo samt deres tilgang til resultater fra kvalitetsarbeidet. Dette ble ytterligere utdypet under institusjonsbesøket.

Studiebarometeret er en viktig ekstern informasjonskilde, og under institusjonsbesøket fikk komiteen klargjort hvordan kvalitetskoordinator gjør en innledende analyse, før fagmiljøet vurderer nærmere hvordan disse dataene og funnene skal tolkes og innlemmes i kvalitetsarbeidet. Komiteen vurderer at det med fordel kan komme noe klarere frem i systembeskrivelsen hvordan KRUS gjør bruk av datagrunnlaget fra Studiebarometeret.

Komiteen har også sett at de årlige kvalitetsrapportene på institusjonsnivå er fylldige og godt fakta- og databelagte, at de er strukturerte i henhold til kvalitetsområdene, og at de gir gode drøftinger og overordnede vurderinger av ulike dimensjoner av kvaliteten i studietilbudene. I henhold til høgskolens retningslinjer aggregeres og oppsummeres resultater og analyser fra flere komplementære evalueringer, som til sammen dekker alle kvalitetsområdene, og det gis konkrete forslag til tiltak for kvalitetsutvikling. Det omfattende underlagsmaterialet og grundige analyser gjør at komiteen vurderer de årlige kvalitetsrapportene som nyttige verktøy i det systematiske kvalitetsarbeidet.

Også de underliggende rapportene til årsrapporten, som emnerapporter, studielederrapporter og rapporter fra LMU, AAMU, SU og KU er godt dokumentert. At en mer enhetlig rapporteringsform og -virksomhet har fått større plass i det reviderte kvalitetssystemet, medfører ifølge KRUS at det er bedre kontroll på kvaliteten i de enkelte emnene og studieprogrammene, noe som samsvarer med komiteens inntrykk. I samtalen med komiteen trakk de emneansvarlige dessuten frem at malene for emnerapportering forutsetter at det gjøres reelle faglige vurderinger av det informasjonsgrunnlaget som foreligger, herunder av ulike kvalitetsaspekter som resultat kvalitet, læringsutbytte mv. Komiteen fikk også utdypet gjennom konkrete eksempler hvordan kunnskapen fra kvalitetsarbeidet brukes, drøftes og følges opp av de aktuelle aktørene, både på emne- og studieprogramnivå.

Under institusjonsbesøket fikk komiteen forklart at selv om rapporteringsstrukturen innebærer at det er mange kilder som skal vurderes i mange fora og på mange nivå, så bidrar pyramidestrukturen (jf. figur 3) til at kunnskap om de mest sentrale forholdene aggregeres og får en fremtredende plass i den årlige rapporteringen på institusjonsnivå. Komiteen ser at dette gjør det enklere å prioritere og balansere i arbeidet med å følge opp den kunnskapen som kvalitetsarbeidet frembringer.

Høgskolens retningslinjer fastholder videre at dersom det avdekkes svikt i studiekvaliteten, så skal det innen rimelig tid iverksettes målrettede tiltak på lavest mulig nivå, og også disse tiltakene skal gjøres kjent i aktuelle fora og dokumenteres i rapporteringene. Det er komiteens vurdering at KRUS i all hovedsak har etablert klare og velfungerende prosesser for identifisering, adressering og oppfølging av sviktende kvalitet, og at hensynet til

aspiranter og studenter veier tungt. Når problemer identifiseres, iverksettes tiltak for å korrigere disse innenfor definerte tidsrammer. Flyten i arbeidet er godt beskrevet i dokumentasjonen fra KRUS, og retningslinjene er svært tydelige på målet om kvalitetsutvikling og å rette opp sviktende kvalitet innen rimelig tid. KRUS er en liten institusjon, og mange utfordringer blir løst fortløpende og på lavest mulig nivå, noe komiteen vurderer som et fornuftig prinsipp. Som tidligere omtalt er det samtidig slik at et noe mangelfullt system eller rutiner for (anonym) varsling fra aspiranter og studenter kan medføre at ikke all sviktende kvalitet avdekkes, noe som igjen utgjør en potensiell fare for at kvalitetsvikt ikke rettes opp. Se komiteens vurdering av universitets- og høyskoleloven § 10-1 (3). Under institusjonsbesøket redegjorde høgskolens ledelse godt for at høgskolen allerede er i gang med å videreutvikle varslingsordningene, og komiteen er trygg på at dette vil komme på plass innen kort tid.

### **Oppsummering**

Komiteen vurderer at informasjon som innhentes fra interne og eksterne kilder, bringes videre til relevante interessenter, fora og ledernivåer og brukes aktivt, systematisk og kontinuerlig i arbeidet med å videreutvikle studiekvaliteten og rette opp sviktende kvalitet innen rimelig tid. Komiteen mener det er positivt at høgskolen i det systematiske kvalitetsarbeidet også identifiserer og deler god praksis, da dette kan være en viktig driver for kvalitetsutvikling.

Komiteen har sett flere overbevisende eksempler på at det er god kontinuitet i kvalitetsarbeidet og stor velvilje i fagmiljøet og ledelsen til å følge opp tiltak som er besluttet, og at aspiranter, studenter og ansatte får tilbakemeldinger om hvordan forhold som de har spilt inn, er fulgt opp.

Komiteen har også sett at KRUS har iverksatt mekanismer for overvåking av igangsatte tiltak, for slik å sikre at tiltakene har ønsket effekt, og at kvaliteten forbedres. Komiteens inntrykk er dermed at kvalitetssløyfene lukkes. Samtidig er det komiteens anbefaling at KRUS i noen grad øker systematikken på oppfølging av tiltak og styrker vurderingene av effektene over tid på tiltak som er iverksatt. Hvordan høgskolen bruker data fra Studiebarometeret, kan med fordel komme noe tydeligere frem i systembeskrivelsen.

### **Konklusjon**

Kravene i studietilsynsforskriften § 4-1 (5) er oppfylt.

## Vurdering og utvikling av institusjonens studieportefølje

§ 4-1 (6) Resultater fra kvalitetsarbeidet skal inngå i kunnskapsgrunnlaget ved vurdering og strategisk utvikling av institusjonens samlede studieportefølje.

### Vurdering

KRUS er formelt underlagt Justis- og beredskapsdepartementet og ligger direkte under KDI. Virksomheten ved KRUS inngår som følge av dette i KDIs virksomhetsplanlegging og er regulert gjennom egen instruks.

En kartlegging utført av KDI har tydeliggjort behovet for å styrke kompetansen i både grunn- og videreutdanning i norsk kriminalomsorg. KRUS viser til at resultater og funn fra høyskolens eget kvalitetsarbeid indikerer det samme, herunder at søkertallene over tid viser at KRUS ikke klarer å møte etterspørselen etter videreutdanningstilbud. Det viktigste strategiske utviklingsarbeidet knyttet til studieporteføljen er ifølge høyskolen derfor å levere på oppdrag gitt fra KDI i 2023 om å utrede om bachelorprogrammet i straffegjennomføring skal være en grunnutdanning for alle fengselsbetjenter i norsk kriminalomsorg. Dette såkalte kompetansehevingsløftet er nedfelt i kriminalomsorgens virksomhetsstrategi for 2021–2026, og det er også formulert som ett av hovedområdene i KRUS sin strategi for inneværende strategiperiode frem mot 2026. Det kommer også frem i høyskolens strategi at KRUS skal være en sentral tilbyder av etter- og videreutdanning, og at høyskolen innen utløpet av strategiperioden skal utrede mulighetene for en masterutdanning.

Kravet slår fast at resultater fra kvalitetsarbeidet skal inngå i kunnskapsgrunnlaget ved strategisk utvikling av institusjonens samlede studieportefølje. Med henblikk på styringsordningen beskrevet ovenfor er det naturlig at utviklingen av studieporteføljen ved KRUS hovedsakelig skjer gjennom bestilling fra overordnet myndighet og er i samsvar med behovene i kriminalomsorgen. Handlingsrommet for KRUS når det gjelder egen porteføljestyling, er derfor noe begrenset sammenliknet med andre høyere utdanningsinstitusjoner i Norge. KRUS har likevel ikke noe unntak fra kravet gitt i studietilsynsforskriftens § 4-1 (6).

Komiteen har sett at KRUS jevnlig og systematisk vurderer kvaliteten i sine studietilbud, og at innretningen i kvalitetsarbeidet bidrar til at informasjon og kunnskap om kvaliteten i studietilbudene aggregeres oppover i institusjonen (jf. komiteens vurderinger av studietilsynsforskriften § 4-1 (5)). Overordnede forhold og utviklingstrekk synliggjøres med dette i beslutningsgrunnlagene for de strategiske vurderingene som gjøres i de ulike ledelsesnivåene, til sist av KDI. På spørsmål fra komiteen under institusjonsbesøket konkretiserte institusjonsledelsen hvordan dokumenter fra kvalitetsarbeidet jevnlig er oppe i styringsdialogen mellom KDI og KRUS, med den hensikt å sikre at de strategiske målene for utvikling av studieporteføljen er godt forankret på alle nivåer, at vedtatte tiltak følges opp, og at porteføljeutviklingen er integrert i kvalitetsarbeidet. Ellers er flere punkter i høyskolens strategi direkte koblet til utvikling av porteføljen, og komiteens inntrykk er at strategisk utvikling av studieporteføljen er en viktig oppgave for høyskolen.

Når det gjelder det pågående arbeidet knyttet til utredning av *bachelor i straffegjennomføring*, har komiteen sett at et oppdatert og relevant kunnskapsgrunnlag som er innhentet gjennom det systematiske kvalitetsarbeidet, er lagt til grunn. Av dokumentasjonen, herunder protokoller fra styringsdialogene med KDI, kommer det tydelig frem at rapportene fra den periodiske evalueringen, kandidatundersøkelser, innspill fra styringsdialogmøter med opplæringsenhetene, sensorrapporter mv. inngår i kunnskapsgrunnlaget for høyskolens og KDIs strategiske vurderinger av studieporteføljen, noe som ble ytterligere utdypet av institusjonsledelsen under institusjonsbesøket.

I arbeidet med å videreutvikle og eventuelt utvide videreutdanningstilbudet har KRUS redegjort for at mye av det samme kunnskapsgrunnlaget som er lagt til grunn i utredningen av bachelorutdanningen, er benyttet. Slik komiteen vurderer det, kommer det likevel ikke like tydelig frem i dokumentasjonen hvordan resultatene fra kvalitetsarbeidet inngår i høyskolens strategiske vurderinger av videreutdanningstilbudet. Under institusjonsbesøket ble imidlertid dette klargjort av høyskolens ledelse. Komiteen fikk blant annet vite at disse vurderingene knyttes til kunnskapsgrunnlag om særlig rekrutteringsgrunnlag, relevans og fagmiljø.

Som nevnt ovenfor skal KRUS innen utløpet av strategiperioden også utrede mulighetene for å utvide porteføljen med en masterutdanning. Komiteen har ikke funnet det nødvendig å gå nærmere inn på dette.

### **Oppsummering**

Det er komiteens vurdering at resultater fra kvalitetsarbeidet og oppdatert informasjon om utdanningskvaliteten inngår i kunnskapsgrunnlaget ved vurdering og strategisk utvikling av høyskolens samlede studieportefølje.

### **Konklusjon**

Kravet i studietilsynsforskriften § 4-1 (6) er oppfylt.

## 4 Komiteens samlede konklusjon

### Konklusjon

Det systematiske kvalitetsarbeidet ved Kriminalomsorgens høyskole og utdanningscenter KRUS er tilfredsstillende. Alle krav i universitets- og høyskoleloven § 3-5 (1) og § 10-1 (3), studiekvalitetsforskriftens § 2-1 (2) og studietilsynsforskriftens kapittel 4 er oppfylt. De sakkyndige har tillit til at institusjonens systematiske kvalitetsarbeid sikrer og videreutvikler utdanningskvaliteten.

### Komiteens kommentarer til konklusjonen

Komiteen vil takke KRUS for den innsendte dokumentasjonen og for et interessant institusjonsbesøk der alle intervjugruppene delte villig av sin kunnskap og sine erfaringer på en ærlig og reflektert måte. Inntrykket komiteen sitter igjen med, er engasjerte og dedikerte studenter, aspiranter og ansatte som genuint ønsker å bidra til god utdanningskvalitet. Komiteen vil også berømme KRUS spesielt for kvaliteten på den mottatte dokumentasjonen.

Kvalitetsarbeidet ved KRUS oppfylder alle gjeldende krav i lov og forskrifter. Komiteen vurderer at kvalitetssystemet er hensiktsmessig utformet, og at høyskolen gjennomfører et kvalitetsarbeid som legger vekt på systematikk, kontroll og utvikling, kontinuitet og stor grad av medvirkning. Komiteen fikk også inntrykk av god rollebevissthet og eierskap fra de ulike aktørene i kvalitetsarbeidet samt en utpreget og gjennomgående kvalitetskultur ved høyskolen som helhet.

Komiteen er ikke i tvil om at det systematiske kvalitetsarbeidet ved høyskolen oppfylder alle formelle krav, og mener at arbeidet i sum fremstår som et sjeldent godt eksempel på systematisk, utviklingsorientert og godt forankret kvalitetsarbeid. Komiteen er genuint imponert over den tydelige og ambisiøse kvalitetskulturen ved KRUS.

Samtidig mener de sakkyndige at det fremdeles finnes noen forbedringspunkter i kvalitetsarbeidet. Komiteen gir på den bakgrunn råd til videreutvikling og forbedring av kvalitetsarbeidet ved høyskolen i kapittel 5. Alle disse rådene går ut over minimumskravene som stilles til det systematiske kvalitetsarbeidet i loven og forskriftene.



## 5 Vedlegg til komiteens innstilling

### Råd til videreutvikling av institusjonens systematiske kvalitetsarbeid

I tillegg til å vurdere om kvalitetsarbeidet oppfyller kravene i universitets- og høyskoleloven § 3-5 (1) og § 10-1 (3), studiekvalitetsforskriften § 2-1 (2) og studietilsynsforskriftens kapittel 4, ligger det i komiteens mandat å gi råd til videreutvikling av kvalitetsarbeidet ved institusjonen.

Den sakkyndige komiteen vil på denne bakgrunn gi følgende råd til Kriminalomsorgens høgskole og utdanningscenter KRUS:

- Høgskolens kvalitetssystem fremstår som omfattende, og komiteen anbefaler at høgskolen vurderer om noe forenkling av systemet kan være hensiktsmessig (jf. også neste punkt om utvalgsstruktur).
- Høgskolen bør vurdere om det kan være mulig og hensiktsmessig å slå sammen noen av utvalgene, for slik å oppnå forenkling av organiseringen i kvalitetsarbeidet.
- KRUS bør nærmere utrede handlingsrommet innenfor innlemmingsforskriften, med henblikk på adgangen til i større grad å kunne delegerer beslutningsmyndighet til underliggende nivåer, slik at KDI primært behandler saker av overordnet, strategisk og prinsipiell art. Videre anbefaler komiteen at KRUS i samarbeid med sine overordnede myndigheter ser nærmere på sammenhengen mellom beslutningsmyndighet og representasjon av henholdsvis eksterne medlemmer og studenter i styret, i underliggende utvalg og i det systematiske kvalitetsarbeidet for øvrig.
- KRUS bør undersøke nærmere hva som kan være årsaker til at studentene synes motvillige til å påta seg lederverv i LMU. Det systematiske arbeidet med å motivere og informere (kanskje særlig nye studenter) om hva LMU gjør, hva utvalget kan bidra til, samt viktigheten og betydningen av et godt arbeid i LMU, bør fortsatt styrkes. KRUS kan samtidig vurdere andre incitament for studenter som påtar seg å lede LMU, for eksempel å tilby et mindre honorar, attest, referanse, eller å gi fritak fra obligatorisk aktivitet dersom det er mulig.
- KRUS bør fortsette arbeidet med å se nærmere på en mulig nettbasert «Si ifra»-løsning som er enklere og mer hensiktsmessig enn dagens ordninger når det gjelder bruk og oppfølging, og som også gjør det mulig å varsle anonymt.
- Høgskolen bør se nærmere på hvordan KRUS kan styrke tilretteleggingen for studentenes og aspirantenes ulike bakgrunn og behov. Mangfold og inkludering handler ikke bare om personlige evner, ferdigheter og opphav, men også om forskjellige livssituasjoner studenter og aspiranter kan befinne seg i underveis i studieløpet.
- Komiteen anbefaler KRUS å vurdere om bruk av data fra Studiebarometeret skal komme noe tydeligere frem i systembeskrivelsen. Videre bør høgskolen vurdere om det i kvalitetssystemet og i retningslinjene for periodisk evaluering bør tydeliggjøres at også enkeltemner og videreutdanningstilbud er omfattet av evalueringene.

- KRUS kan i noen grad øke systematikken på oppfølging av tiltak og styrke vurderingene av effektene over tid på de tiltakene som iverksettes.

## 6 KRUS' uttalelse til den sakkyndige innstillingen



Kriminalomsorgens høgskole og utdanningssenter  
KRUS

Postmottak@nokut.no

Deres ref: 23/01065-18

Vår ref: vansomli

Dato: 05.11.24

---

### **Offentlig uttalelse til innstilling fra sakkyndig komite for tilsynet med kvalitetsarbeidet ved Kriminalomsorgens høgskole og utdanningssenter (KRUS)**

KRUS har mottatt innstilling fra sakkyndig komite for tilsynet med kvalitetsarbeidet ved høgskolen og slutter oss til komiteens vurderinger. Vi opplever at konklusjonene reflekterer arbeidet vårt og vil imøtekomme anbefalingene fra utvalget.

KRUS ønsker å takke for grundig arbeid fra komiteens side, og vil også takke NOKUT's medarbeidere for gode råd i prosessen med å dokumentere et omfattende arbeid på en hensiktsmessig måte. Informasjonsmøtet i starten av tilsynsprosessen var av stor betydning for oss, og tilsynsprosessen har i seg selv bidratt til økt kvalitetsbevissthet på institusjonen.

Med hilsen  
Johannes Elgvin  
direktør

Vanja Lundgren Sørli  
instituttleder

*Brevet er godkjent elektronisk i kriminalomsorgen og har derfor ingen signatur.*

---

Postadresse:  
Kriminalomsorgens høgskole og  
utdanningssenter KRUS  
Dokumentsenteret, pb 694  
4302 Sandnes

Besøksadresse:  
Solheimsgata 21,  
2000 Lillestrøm  
Org.nr: 974 714 701

Telefon: 400 25 500  
Saksbehandler: vansomli  
E-post: krus@krus.no



DRAMMENSVEIEN 288 | POSTBOKS 578,1327 LYSAKER | T: 21 02 18 00 |