

Hogeschool van Arnhem en Nijmegen

Bachelor Sportkunde (deeltijd)

Bachelor Verpleegkunde (deeltijd)

**Beoordelingstraject experiment leeruitkomsten
Beperkte opleidingsbeoordeling**

Samenvatting

In november/december 2020 zijn de deeltijd-bacheloropleidingen Sportkunde en Verpleegkunde van de Faculteit Gezondheid, Gedrag en Maatschappij (FGGM¹) van de Hogeschool van Arnhem en Nijmegen (HAN) bezocht door een visitatiepanel van NQA. De opleidingen nemen deel aan het Experiment Leeruitkomsten. Tijdens deze visitatie zijn de opleidingen beoordeeld conform het Protocol *Beoordeling Bestaande Experimenten Leeruitkomsten* van de NVAO (april 2018). Het experiment leeruitkomsten is gestart in 2016 en zal volledig worden beoordeeld in 2023. De huidige visitatie is onderdeel van een tussenbeoordeling.

Het panel beoordeelt de opleidingen Sportkunde en Verpleegkunde als **positief**.

De opleidingen zijn sterk verschillend qua omvang en ontwikkeling. Sportkunde is klein van omvang en nog niet geheel ontwikkeld en kent nog geen afgestudeerden. Verpleegkunde kent al grote aantallen studenten, groeit nog steeds, is al volledig ontwikkeld en kent ook al afgestudeerden. Het panel benoemt in dit rapport de kwaliteit per opleiding en moedigt de opleidingen aan om hun eigen processen door te zetten en daarbij ook gebruik te maken van elkaars expertise en best practices.

Standaard 1 Beoogde leerresultaten

Bij beide opleidingen ziet het panel een goede aansluiting op de landelijke afspraken, opleidingsprofielen en de HAN-visie op flexibel deeltijdonderwijs. De beoogde leerresultaten zijn vertaald naar leeruitkomsten, die per module van 30 EC zijn gegroepeerd. De (eenheden van) leeruitkomsten zijn volgens het panel samenhangend, duurzaam, specifiek, leerwegonafhankelijk en werkveldrelevant. Bij Verpleegkunde ziet het panel een sterke betrokkenheid van het werkveld bij de opzet en ontwikkeling van het flexibel onderwijs volgens leeruitkomsten. Bij Sportkunde is de opleiding voornemens om de samenwerking met het werkveld nog actiever op te pakken.

Standaard 2 Onderwijsleeromgeving

Bij beide opleidingen is het panel enthousiast over opzet van de onderwijsprogramma's en de dekking van de leerresultaten via de leeruitkomsten. Beide curricula zijn sterk praktijkgericht en actueel. De mogelijkheden van het Experiment Leeruitkomsten worden benut met leerwegonafhankelijk toetsen en het bieden van maatwerk. Studenten kunnen met name hoofdfasedelen in eigen tempo volgen en een eigen gekozen volgorde bepalen. Het panel is van mening dat studenten daar in de praktijk nog meer gebruik van kunnen maken. Zowel in de onderwijsgroepen als in persoonlijke begeleiding bieden docenten/begeleiders aandacht voor maatwerk en aanpassing aan specifieke situaties. Met name binnen de grote Verpleegkunde-opleiding is dat knap, zeker aangezien studenten en docenten dagelijks met de hectiek van de COVID-crisis te maken hebben.

Beide docententeams zijn hoog opgeleid en leveren stevige inzet voor het flexibele onderwijs. De grote betrokkenheid en persoonlijke aandacht die docenten binnen de opleiding Sportkunde aan studenten geven wordt door studenten geroemd. Bij beide opleidingen vindt het panel dat de diversiteit in instroom nog beter in kaart kan worden gebracht aan de hand van persona's en/of bijbehorende maatwerkroutes. Dat kan helpen om de flexibiliteit en leerwegonafhankelijkheid binnen de modulen te versterken en ervaring van binnenkomende studenten eerder te laten

¹ Gedurende 2020 zijn beide opleidingen van de voormalige Faculteit GGM overgegaan naar de nieuwe Academies binnen de HAN. Sportkunde is onderdeel van de Academie Sport en Beweging. Verpleegkunde is onderdeel van de Academie Gezondheid en Vitaliteit.

verzilveren. De opleiding Sportkunde krijgt het advies om de werkveldconnecties meer te benutten. De opleiding Verpleegkunde wordt geadviseerd de begeleiding en het beoordelen van het handelen in de praktijk een prominenter plek te geven in de opleiding.

Standaard 3 Toetsing

Bij beide opleidingen ziet het panel een solide toetssysteem, gebouwd op de HAN-kaders voor toetsing en beoordeling. Er is stevig geïnvesteerd in leerwegaafhankelijk toetsen en studenten kunnen de studie versnellen via validering van eerder verworven competenties of het aanvragen van vrijstellingen. Beide opleidingen hebben de wens om de toetsontwikkeling door te zetten naar programmatisch toetsen. Het panel moedigt dit aan omdat de student dan nog meer de regie kan pakken en meer flexibiliteit in toetsvormen mogelijk wordt en er meer aandacht voor formatieve toetsing kan worden gegeven. Het panel adviseert de lijn van leerresultaten via leeruitkomsten tot aan criteria goed te borgen, de examencommissie nauw te betrekken. Bij Sportkunde geldt dit met name als er wijzigingen in leeruitkomsten worden doorgevoerd door de bloktrekkers. Het panel ondersteunt het voornemen van Sportkunde om het vierogenprincipe verder vorm te geven bij toetsing op eindniveau. Bij beide opleidingen ziet het panel een nauwe betrokkenheid van de examencommissie. Aandachtspunten liggen bij een meer duidelijke doorlopende lijn van rollen naar kernbegrippen naar leeruitkomsten en uiteindelijk de opdrachten, meer kalibratie tussen beoordelaars, meer uniforme invulling van feedback en verduidelijking van de beoordeling van het professioneel handelen van de student, wat nu grotendeels in de praktijk is belegd.

Standaard 4 Gerealiseerde leerresultaten

Bij beide opleidingen heeft het panel een positieve impressie van de werkstukken. De werkstukken zijn passend qua vakinhoud en niveau en sluiten aan bij de beoogde leerresultaten. De aangeleverde werkstukken geven vertrouwen in het overall niveau van de opleidingen. Bij Sportkunde ziet het panel op basis hiervan ook het niveau van het afstudeeronderzoek met vertrouwen tegemoet. Bij Sportkunde tonen studenten goede reflectieve vaardigheden, wat wordt gevoed vanuit ruime feedback. Aandachtspunt is het duidelijker en consistent vastleggen van mondelinge toetsen en feedback bij een deel van de beoordelingen.

Bij Verpleegkunde is duidelijk dat studenten breed worden opgeleid en directe meerwaarde bieden in het werkveld. Het panel adviseert als next step in de ontwikkeling van de deeltijdopleiding om alle beroepsproducten van modulen op eindniveau te kalibreren met zuster-verpleegkunde opleidingen; overeenkomstig de werkwijze bij de voltijdopleidingen om in afstudeercarroussels examen-producten en gestelde criteria te kalibreren en extern te valideren. Opleidingen kunnen daarmee nagaan en verantwoorden of de beroepsproducten die studenten aanleveren om een leeruitkomst aan te tonen op eindniveau, voldoende representatief zijn om het handelen in de praktijk in de volle breedte, complexiteit en integraliteit aan te tonen. Nu er landelijk meer verpleegkundigen afstuderen bij flexibele deeltijdopleidingen ziet het panel ook mogelijkheden om best practices te delen.

Inhoudsopgave

Samenvatting	3
Inleiding	7
Schets Experiment en opleidingen	9
Administratieve gegevens	17
Generiek deel	18
Standaard 1 Beoogde leerresultaten	18
Standaard 2 Onderwijsleeromgeving	21
Standaard 3 Toetsing	25
Standaard 4 Gerealiseerde leerresultaten	27
Specifiek deel opleiding Sportkunde-deeltijd	28
Standaard 1 Beoogde leerresultaten	28
Standaard 2 Onderwijsleeromgeving	31
Standaard 3 Toetsing	37
Standaard 4 Gerealiseerde leerresultaten.	40
Specifiek deel Verpleegkunde	42
Standaard 1 Beoogde leerresultaten	42
Standaard 2 Onderwijsleeromgeving	44
Standaard 3 Toetsing	51
Standaard 4 Gerealiseerde leerresultaten	55
Eindoordeel over de opleiding	57
Aanbevelingen	58
<i>Standaard 2</i>	58
<i>Standaard 2, 3 en 4</i>	58
Bijlagen	59
Bijlage 1 Voorbeeld leeruitkomsten	60
Bijlage 2: Bezoekprogramma 30 november en 1 december 2020	64
Bijlage 3 Bestudeerde documenten	66

Inleiding

Dit visitatierapport bevat de beoordeling van de bestaande experimenten leeruitkomsten voor de deeltijd hbo-bacheloropleidingen Sportkunde en Verpleegkunde van de Hogeschool van Arnhem en Nijmegen (HAN).

De visitatie van beide opleidingen heeft plaatsgevonden op 30 november en 1 december 2020. Dit beoordelingsrapport is opgesteld conform het *Beoordelingskader accreditatiestelsel hoger onderwijs* (NVAO, september 2018), het *Protocol Beoordeling bestaande experimenten leeruitkomsten* (NVAO, april 2017) en het *NQA-protocol 2019 voor de beperkte opleidingsbeoordeling*.

Het visitatiepanel van NQA dat de beoordeling heeft uitgevoerd is samengesteld door NQA, in opdracht van de HAN en in overleg met de opleidingen. Voorafgaand aan de visitatie heeft de NVAO het panel goedgekeurd. Het visitatiepanel bestaat uit de volgende vijf panelleden:

- De heer prof. dr. O.A.A.M.J. Timmermans, voorzitter, deskundige Verpleegkunde
- Mevrouw A. Brinks MSc, deskundige Verpleegkunde
- De heer C.P. Baremans MEd, deskundige Sportkunde
- Mevrouw K. Daenen, deskundige Sportkunde
- Mevrouw R.M. Arendsman-Grubb, studentlid, Verpleegkunde

Het panel heeft plenair de generieke onderdelen (gemeenschappelijke visie, uitgangspunten en oordeelsvorming) behandeld en vervolgens hebben de domeindeskundigen in aparte panels de opleidingen inhoudelijk beoordeeld. Mevrouw ir. M. Dekker-Joziase en mevrouw drs. M. Schoots, auditoren van NQA, hebben de visitatie begeleid, waarbij mevrouw Dekker-Joziase optrad als lead-auditor.

Het rapport beschrijft de bevindingen, overwegingen en conclusies van het panel. De reguliere beperkte opleidingsbeoordeling is gecombineerd met de beoordeling volgens het experiment leeruitkomsten van de pilot flexibilisering van het hoger onderwijs. Het rapport is opgebouwd uit een generiek deel met beschrijving van gemeenschappelijke visie en uitgangspunten. Dit wordt gevolgd door specifieke delen per opleiding, met per opleiding de beoordeling per standaard, gebaseerd op de generieke en specifieke informatie. Aan het einde van het rapport heeft het panel enkele aanbevelingen voor de opleidingen, zowel generiek als specifiek geformuleerd.

Voor de beoordeling heeft de instelling een generiek Zelfevaluatie-rapport (ZER) aangeboden met algemene informatie over HAN-uitgangspunten en –kaders en het facultair (GGM) beleid. Daarbij zijn twee ZER's aangeleverd gericht op de specifieke inhoud van de opleidingen. In de ZER's is de weg van de 'student journey' gevolgd. Dit is ook het pad waarlangs de HAN het deeltijdonderwijs heeft ontwikkeld in het kader van Leven-Lang-Leren en het Experiment Leeruitkomsten. De 'student journey' beschrijft de fasen die de student doorloopt als hij/zij een modulaire en flexibele opleiding volgt (zie Schets Experiment en opleidingen). De ZER's voldeden naar vorm en inhoud aan de eisen van de desbetreffende NVAO-beoordelingskaders. Het panel heeft kennis genomen van de zelfevaluaties en bijlagen en de inhoud besproken tijdens een voorbereidend paneloverleg. Dit vooroverleg heeft circa twee weken voor het visitatiebezoek plaats gevonden. De panelleden zijn geïnstrueerd over de werkwijze via de NQA-handleiding en de geldende NVAO-kaders. Vervolgens heeft het panel de aanpak, rolverdeling

en werkwijze voor het visitatiebezoek besproken. Het panel heeft gesproken over de indrukken en observaties die zijn verkregen vanuit het zelfevaluatierapport en de bijlagen. Ook zijn de meningen over de geselecteerde eindwerken/studentproducten gedeeld².

Informatie uit het vooroverleg is uitgewerkt naar een agenda met vraagpunten voor de bezookdag. Er is contact opgenomen met de opleidingen om de organisatie van de bezookdag verder te stroomlijnen en enige aanvullende documenten te leveren.

Tijdens de bezookdag heeft het panel gesproken met diverse groepen (zie bijlage 3) en ter inzage gelegd materiaal bestudeerd. Dat laatste betrof met name onderwijs- en toetsmateriaal, de online leeromgeving en notulen van verschillende commissies, waaronder de examen-, de opleidings- en de werkveldadviescommissie

Aan het einde van de bezookdag is in de deelpanels en in het gehele panel alle verkregen informatie verwerkt tot een totaalbeeld en tot een voorlopig oordeel met argumentatie. Tijdens een afsluitende mondelinge terugkoppeling door leden van het panel zijn de voorlopige eindoordeelen en belangrijkste bevindingen meegedeeld aan de opleidingen.

Na het visitatiebezoek heeft de secretaris op basis van alle informatie en de meningen van de panelleden een conceptrapportage opgesteld die is voorgelegd bij alle panelleden. Met de input van de panelleden is een conceptrapport opgesteld dat ter controle op feitelijke onjuistheden is voorgelegd bij de opleidingen. De panelleden hebben kennis genomen van de reacties van de opleidingen en waar nodig aanpassingen doorgevoerd. Vervolgens is het rapport definitief vastgesteld.

Met alle (mondeling en schriftelijk) verstrekte informatie (zie bijlage 4) heeft het panel tot een weloverwogen oordeel kunnen komen.

Met inachtneming van de vigerende COVID-19-maatregelen heeft het bezoek fysiek plaatsgevonden op de opleidingslocaties te Nijmegen. Het visitatiepanel verklaart dat de beoordeling van de opleiding in onafhankelijkheid heeft plaatsgevonden.

Utrecht, maand, jaar

Panelvoorzitter

Prof. dr. O. Timmermans

Lead-auditor

Mevrouw M. Dekker-Joziase

² Voor geselecteerde aantallen zie de beschrijvingen bij standaard 4 in de specifieke delen van deze rapportage

Schets Experiment en opleidingen

Experiment Flexibilisering Leeruitkomsten

De HAN neemt sinds 2016 deel aan het Experiment Leeruitkomsten. Het experiment is gericht op werkende studenten met verschillende opleidingsachtergronden en loopbanen. Het doel is om hen dusdanig op te leiden dat zij competenties bezitten om hun vak op bachelorniveau uit te oefenen. Opleidingen sluiten aan bij de kennis en vaardigheden waarover studenten al beschikken en begeleiden hen naar het gewenste bachelorniveau. Dit gebeurt met leeractiviteiten en toetsvormen die passen bij de studentpopulatie en werkomgeving van de studenten. De deelnemende opleidingen laten de vaste lineaire en aanbodgerichte curricula los, formuleren leeruitkomsten passend bij de inhoud van de aan te leren competenties op verschillende niveaus en ontwikkelen daarbij behorende leerwegaafhankelijke toetsen. In 2016 zijn acht hogescholen begonnen met projecten gericht op flexibilisering; in 2017 zijn daar nog eens dertien hogescholen bijgekomen³. Het experiment loopt tot 2023. Dan zullen de experimenten in hun totaliteit op de voor- en nadelen worden beoordeeld.

Flexibilisering bij de HAN

De HAN neemt deel aan het Experiment Leeruitkomsten om het deeltijdonderwijs aantrekkelijker te maken voor volwassenen en om de individuele student een modulaire, gepersonaliseerde opleiding te kunnen bieden. De student en het werkveld zijn daarbij partner in leren en ontwikkelen. Er wordt gestreefd naar standaardisatie op maat: studenten expliciteren samen met studieloopbaanbegeleiders hun opleidingsvraag en leerbehoefte (*Visie op flexibel vraaggericht onderwijs*). De individuele student staat centraal met zijn/haar modulaire, gepersonaliseerde opleidingstraject. Het onderwijs is leerwegaafhankelijk, wat inhoudt dat een student het onderwijsaanbod niet per se moet volgen om de leerwegaafhankelijke toets met goed gevolg af te sluiten. Er zijn geen tussentijdse activiteiten, oplevermomenten of toetsen die voorwaardelijk zijn voor het afleggen van (deel)tentamens. Studenten kunnen op meerdere momenten instromen, de studie versnellen of juist meer tijd nemen.

Vanuit deze visie heeft de HAN één gemeenschappelijk onderwijsconcept, waarbij gebruik wordt gemaakt van blended learning, ontwikkeld voor alle deeltijdopleidingen, met uitwerking naar instrumentarium, kaders en randvoorwaarden. Dit onderwijsconcept stuurt aan op een samenhangende en afgewogen combinatie van afstandsleren, werkpleklernen en intensief en interactief contactonderwijs. Daarbinnen kunnen opleidingen zelf keuzes maken om de visie en het onderwijskundig concept meer specifiek in te vullen en kleur te geven. Om dit goed vorm te geven is samenwerking gezocht met het werkveld, dat nauw is betrokken bij de onderwijsontwikkeling.

Het onderwijsconcept vereist goede ICT-voorzieningen die een rol spelen in de didactiek, het gebruik van leerbronnen, interactie tussen studenten, docenten en de beroepspraktijk en in de toetsing. Daarbij worden ook eisen gesteld aan de werkplek van studenten: voldoende leerpotentieel, passend bij de opleiding en met voldoende verbinding tussen werken en leren.

³ Uit het artikel 'Flexibilisering zorgt voor taakverzwarende' HO-management, december 2017

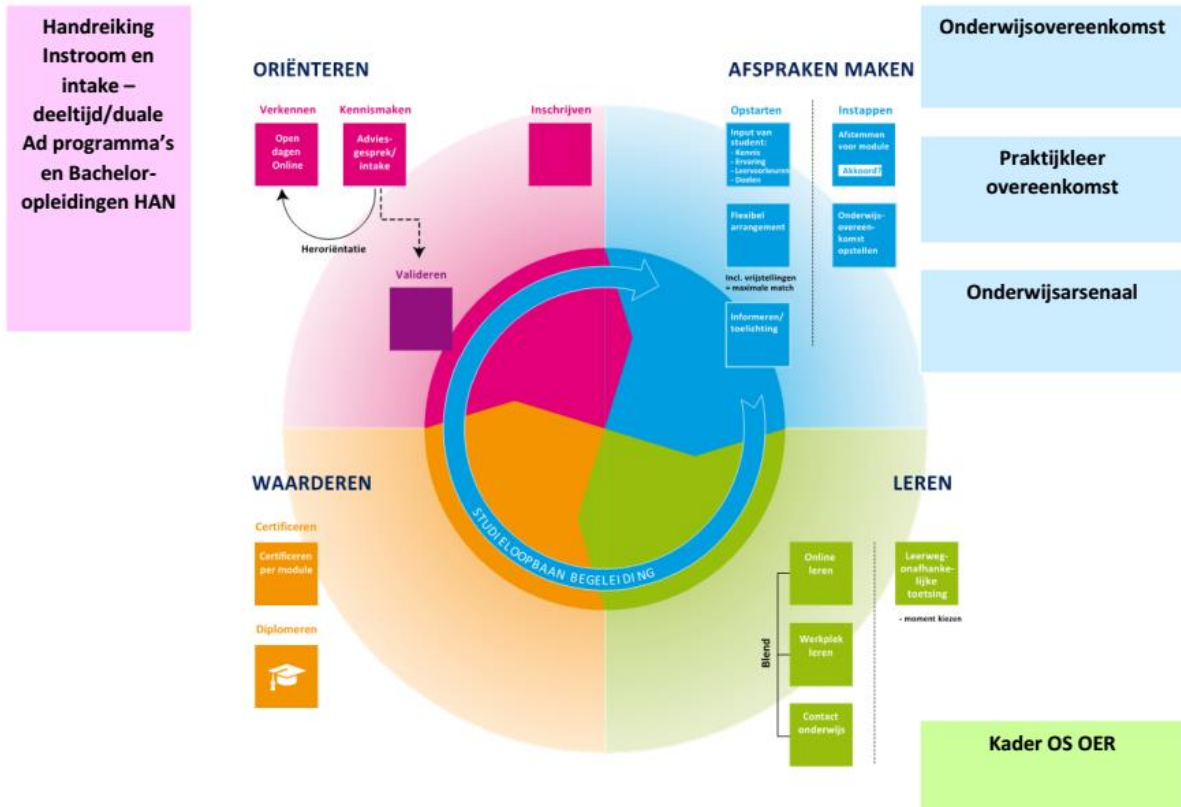
De modules zijn de bouwstenen van een opleiding. Een module is een herkenbare en betekenisvolle eenheid die is opgebouwd rond herkenbare taakgebieden uit de beroepspraktijk. Elke module heeft een omvang van 30 EC en bestaat uit verschillende leeruitkomsten, die zijn gegroepeerd in eenheden van leeruitkomsten (EVL), met een minimale omvang van 2,5 EC. Het bereiken van de leeruitkomsten staat centraal, de weg die studenten volgen om dit te bereiken staat niet vast. Iedere student kan gebruik maken van onderwijs- en begeleidingsactiviteiten die worden aangeboden en staan beschreven in het onderwijsarsenaal, of kan een eigen invulling geven aan de wijze van leren. Leeruitkomsten beschrijven de inhoud en het niveau van de kennis, het inzicht en de vaardigheden die vereist zijn om de aan de EVL verbonden studiepunten binnen de opleiding te behalen.

Studenten kunnen vrijstellingen krijgen voor onderdelen van het curriculum, als zij via een getuigschrift of een portfolio kunnen aantonen over de benodigde kennis en vaardigheden te beschikken. Vrijstellingen moeten worden aangevraagd bij de examencommissie. In het assessment bij de start van de studie kunnen eerder verworven leeruitkomsten worden aangetoond en gevalideerd.

Bij de ontwikkeling van het deeltijdonderwijs heeft de student centraal gestaan. In het kader van een Leven Lang Leren, de experimenten leeruitkomsten en de vernieuwing van het deeltijdonderwijs werken alle opleidingen van de HAN aan de hand van de 'student journey', met vier onderscheiden stappen:

- Fase 1: Oriënteren: kennismaking met de opleiding, intake en mogelijke validering van al verworven competenties;
- Fase 2: Afspraken maken: vastlegging van afspraken over het individuele opleidingstraject;
- Fase 3: Leren: studenten volgen modules en tonen via leerwegaafhankelijke toetsen aan dat zij de leeruitkomsten beheersen;
- Fase 4: Waarderen: studenten ontvangen een certificaat of diploma voor de verkregen leeruitkomsten.

De kaders en werkwijzen om dit vorm te geven in de opleidingsprogramma's zijn HAN-centraal vastgelegd in onderwijskundige handleidingen.



Organisatie

In 2017 is gestart met het experiment leeruitkomsten. Toen is gekozen voor een 'facultaire insteek', met per faculteit een gelijktijdige visitatie van betrokken opleidingen. Dit is mede gevoed door de keuze om binnen de faculteiten een intensieve samenwerking tot stand te brengen. Bij de visitatie van de eerste tranche deeltijdopleidingen in 2019 was dit succesvol.

Ondertussen is binnen de HAN een nieuwe organisatiestructuur doorgevoerd. Sinds 1 januari 2020 zijn de vier faculteiten met zeventien instituten omgevormd naar veertien Academies waarin onderwijs, onderzoek en valorisatie in een platte organisatie zijn gebundeld. Deze nieuwe organisatiestructuur is in de loop van 2020 meer expliciet zichtbaar en tastbaar geworden.

Beide beoordeelde opleidingen zijn onderdeel van het domein van de voormalige Faculteit Gezondheid, Gedrag en Maatschappij (FGGM). Omdat FGGM zo intensief betrokken was bij de ontwikkeling van de HAN-uitgangspunten en –kaders, heeft FGGM geen eigen deeltijdbeleid meer willen en hoeven ontwikkelen. Het HAN-beleid is FGGM-beleid. FGGM faciliteerde de ontwikkeling van de flexibilisering en de kwaliteit van het onderwijs en ondersteunt de verbinding en ervaringsdeling tussen opleidingen. Voor de invoering van het flexibele onderwijs is op HAN-niveau het *Programmaplan Groene Boek* (2016) opgesteld als opmaat naar en leidraad voor de ontwikkeling van flexibel onderwijs voor werkenden. Dit plan vormde de basis voor de aanvraag Subsidieregeling flexibel hoger onderwijs voor volwassenen.

Binnen de HAN en GGM is een stevige projectorganisatie neergezet met doorzetting van de resultaatverantwoordelijkheid naar de opleidingsteams. Onderwijskundige ondersteuners zorgen voor crossovers tussen de opleidingen. De HAN heeft gericht budget en ondersteuning ter beschikking gesteld voor de flexibilisering.

De betrokken opleidingen

De deeltijd bacheloropleidingen Verpleegkunde (hbo-v) en Sportkunde zijn in 2017 en 2018 gestart met het experiment leeruitkomsten. Ten tijde van de visitatie waren bij Sportkunde de eerste twee jaren van het curriculum ontwikkeld en doorlopen door studenten. De opleiding was druk bezig om de afstudeerfase te ontwikkelen. De Verpleegkunde-opleiding heeft al studenten die het volledige programma, via versnelde studieroutes, hebben doorlopen.

Opleiding	Deeltijd	Experiment Leeruitkomsten	Startdatum experiment	Curriculum in experiment
Sportkunde	x	x	feb 2018	jaar 2
Verpleegkunde	x	x	sep 2017	volledig

De opleiding Sportkunde startte in 2018 met negen instromers. In 2019 is de instroom sterk toegenomen: 23 studenten. In 2020 stroomden 21 studenten in. In totaal staan er in 2019 28 studenten ingeschreven. Op peildatum september 2020 waren er in totaal 40 studenten ingeschreven.

De opleiding Verpleegkunde is gestart in 2016 al gestart met het werken met leeruitkomsten en is in 2017 officieel gaan deelnemen aan het experiment leeruitkomsten met 245 instromers en 477 ingeschreven studenten. In 2018, 2019 en 2020 is de instroom redelijk stabiel gebleven met 250, 232 en 242 instromers. Het totale studentenaantal is gegroeid in 2020-2021 naar bijna 600 ingeschreven studenten. De opleiding telde in 2018 en in 2019 respectievelijk 120 en 175 afstudeerders.

Dit beeld komt overeen met het beeld van de totale Faculteit GGM. Ten opzichte van 2017 is het aantal deeltijdstudenten gestegen met 7,8 procent. De instroom van GGM-deeltijdstudenten is gestegen met 26,7 procent ten opzichte van 2017.

Bachelor Sportkunde

De opleiding

De hbo-bacheloropleiding Sportkunde wordt bij acht hogescholen aangeboden. De HAN is ten tijde van de visitatie de enige instelling die, naast een voltijd-, ook een deeltijdopleiding aanbiedt. Binnen de HAN vallen beide varianten van de opleiding sinds januari 2020 onder de Academie Sport en Bewegen. Het deeltijdonderwijs wordt verzorgd op sportcomplex Papendal in Arnhem. Sinds haar oprichting in februari 2018 neemt de deeltijdvariant deel aan het experiment leeruitkomsten binnen de pilot flexibilisering van het hoger onderwijs. Ten tijde van de visitatie had de opleiding vanwege de recente start, nog geen afgestudeerden. Als de opleiding verder groeit, is de opleiding van plan om twee startmomenten per jaar aan te bieden: niet alleen in september maar ook in februari.

Het onderwijs

De opleiding is nog volop in ontwikkeling. Hierbij benut de opleiding elementen van de voltijdvariant, die qua ontwikkeling een jaar voorloopt op de deeltijdvariant. Zo beogen de voltijd- en de deeltijdvariant dezelfde leerresultaten en leeruitkomsten, en worden de ontwikkelde afstudeeropdrachten uit de voltijdvariant het komende jaar ook benut voor de deeltijdvariant. Ook

heeft de opleiding een actieve samenwerking met de deeltijdopleiding Leraar voortgezet onderwijs van de eerste graad in Lichamelijke Opvoeding (ALO) van de HAN, die tevens op sportcomplex Papendal is gevestigd.

Het curriculum bestaat uit zeven majormodules en één minormodule, van elk 30 EC:

HOOFDFASE	Module PRAKTIJKVERBETERING in sport en bewegen	MINOR
	ONDERNEMEN EN INNOVEREN PROFESSIONELE ONTWIKKELING	
	EVL Praktijkverbetering in sport en bewegen (30 stp)	
	Module VERANDEREN BINNEN ORGANISATIES in sport en bewegen	Module PRAKTIJKONDERZOEK in sport en bewegen
	BELEID EN ADVIES SAMENWERKEN	ONDERZOEKEN
	EVL Verandermanagement binnen organisaties (15 stp) EVL Werken aan kwaliteit (15 stp)	EVL Praktijkonderzoek in sport en bewegen (30 stp)
	Module GEDRAGSVERANDERING door sport en bewegen	Module MANAGEN EN ONDERNEMEN in sport en bewegen
	BEWEEGPROGRAMMA'S COACHEN EN BEGELEIDEN	MANAGEN SAMENWERKEN ONDERNEMEN EN INNOVEREN
EVL Leefstijlcoaching (15 stp) EVL Bewegingsagogiek (7,5 stp) EVL Sportkundige in de wijk (7,5 stp)	EVL Ontwikkelen van een concept (15 stp) EVL Voorbereiden van de uitvoering/implementatie van het concept (12,5 stp) EVL Evalueren van de uitvoering/implementatie (2,5 stp)	
PROPEDEUSE	Module ORGANISEREN van sport en bewegen	Module BEGELEIDEN EN STIMULEREN van sport en bewegen
	BEWEEGPROGRAMMA'S BELEID EN ADVIES MANAGEN ONDERNEMEN EN INNOVEREN	BEWEEGPROGRAMMA'S COACHEN EN BEGELEIDEN BELEID EN ADVIES MANAGEN
	EVL Introductie Sportkunde (5 stp) EVL Didactiek en pedagogiek 1 (5 stp) EVL Didactiek en pedagogiek 2 (5 stp) EVL Sportmarketing 1 (5 stp) EVL Sportmarketing 2 (5 stp) EVL Vitale samenleving (5 stp)	EVL Coachen op gedrag (5 stp) EVL Leefstijl, gezondheid en fysiologie (5 stp) EVL Management en organisatie (5 stp) EVL Groepen in beweging (5 stp) EVL Sportbeleid (5 stp) EVL Professionele ontwikkeling (5 stp)

Terugblik vorige visitatie

De voltijdopleiding Sportkunde is via een planningsneutrale conversie (brief NVAO d.d. 07-12-2016) voortgekomen uit de voltijdopleidingen Sport, Gezondheid en Management (34057) en Sport en Bewegingseducatie (34059). In de huidige beoogde leerresultaten, die zijn vastgelegd in het Landelijk Opleidingsprofiel Sportkunde, zijn elementen van de vroegere opleidingskwalificaties duidelijk herkenbaar, zoals diverse sport-, management-, educatie- en gezondheidsgerelateerde opleidingskwalificaties. De opzet van het onderwijs en de toetsing van

zowel de voltijd- als de deeltijdvariant hebben sinds de conversie een relatief grote ontwikkeling doorgemaakt.

De opleiding Sport, Gezondheid en Management is voor het laatst gevisiteerd in 2013. Sport- en Beweegeducatie is in 2012 voor het laatst gevisiteerd. De voltijdvariant van de geconverteerde opleiding Sportkunde is in november 2020 gevisiteerd. Ten tijde van de visitatie van de deeltijdvariant is er nog geen rapportage beschikbaar van de voltijdvariant Sportkunde.

Omdat de visitaties relatief lang geleden hebben plaatsgevonden (2012 en 2013), en het twee bijna uitgefaseerde voltijdopleidingen betreft, staat het panel slechts kort stil bij de visitaties uit 2012 en 2013. Globale overeenkomsten met sterke punten zijn dat het panel ook nu een inhoudelijk sterk deeltijdprogramma ziet, en een deskundig en betrokken docententeam. Wat betreft de verbeterpunten die tijdens de vorige visitaties zijn genoemd, valt vooral op dat de inzichtelijkheid van de beoordelingsprocessen bij een deel van de EVL-en van de nieuwe deeltijdopleiding nog steeds een aandachtspunt is.

Bachelor Verpleegkunde

De opleiding

De deeltijdopleiding Bachelor Verpleegkunde is gestart in 2016, vanuit het toen nieuwe beroeps- en opleidingsprofiel en is in 2017 ingestroomd in het landelijke Experiment Flexibilisering Hoger Onderwijs. Bij de start was er met name focus op de instroom van mbo-4 en inservice opgeleide verpleegkundigen. Daarna is de instroom verbreed en heeft de opleiding een maatwerktraject voor carrièreswitchers/omscholers opgezet.

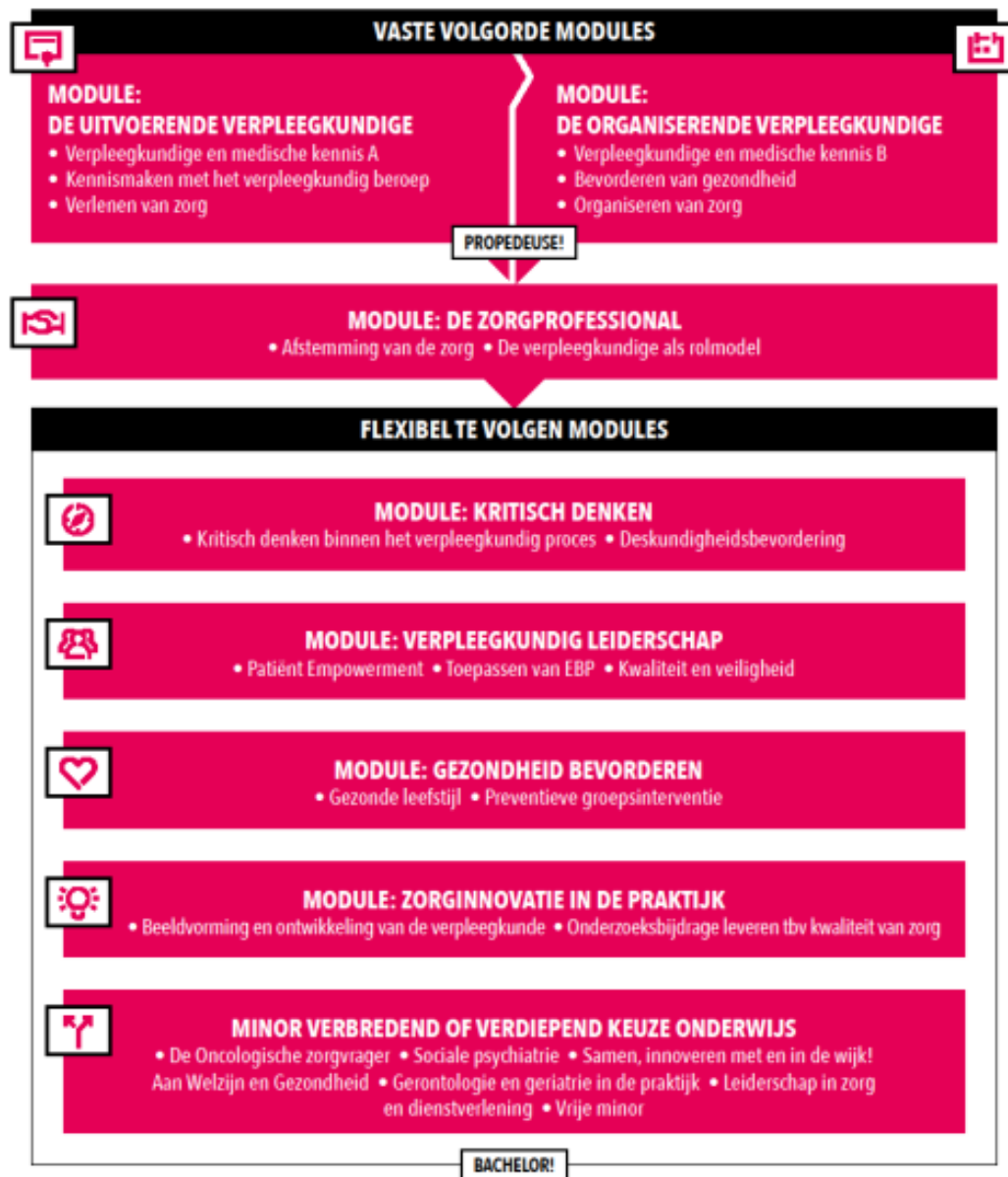
Jaarlijks leidt men circa 600 deeltijdstudenten op, die werkzaam zijn bij circa 150 zorgorganisaties in de wijde regio. Het aantal carrièreswitchers groeit per jaar. Zij moeten zelf solliciteren naar een geschikte leerwerkplek.

Het onderwijs

Het curriculum bestaat uit zeven majormodules en één minormodule, van elk 30 EC (bron: OSOER bachelor deeltijd Verpleegkunde):

BACHELOROPLEIDING VERPLEEGKUNDE DEELTIJD

OVERZICHT MODULES VERPLEEGKUNDE



De eerste twee modules zijn inleidend en leggen een basis van verpleegkundige en medische kennis en vaardigheden. Instromers met een verpleegkundige achtergrond kunnen vrijstelling aanvragen voor de eerste drie modules en een verkorte 2,5 jarige studieroute volgen. Studenten kunnen zelf bepalen in welke volgorde ze de hoofdfasemodules op eindniveau (modules 4 t/m 7) en de minor doorlopen.

Terugblik vorige visitatie

De voltijdvariant van de hbo-v opleiding is in 2012 en 2019 gevisiteerd. De huidige beoordeling van de deeltijdvariant zal gecombineerd worden met de beoordeling uit 2019 tot een totaal oordeel, conform afspraak met de NVAO.

Het panel ziet de eerder positief beoordeelde praktijkgerichtheid, vakinhoudelijke kwaliteit en aansluiting op landelijke kaders nu ook duidelijk terug bij de deeltijdopleiding. Wat betreft de verbeterpunten ziet het panel dat de opleiding nog verdere stappen mag zetten in de begeleiding, registratie en navolgbaarheid van de beoordelingen van de professionele ontwikkeling van studenten.

Administratieve gegevens

Naam opleiding in CROHO	Sportkunde
Type en soort	hbo; Bachelor
Variant	Deeltijd
Sector	Onderwijs
Graad	Bachelor of Arts
Studielast	240 EC
Afstudeerspecialisatie	Geen
Locatie	Arnhem (Nationaal Sportcentrum Papendal)
Onderwijstaal	Nederlands
ISAT-code CROHO	34040
Financiering	Bekostigd
Visitatiegroep	N.v.t.
Inleverdatum	01-05-2021

Naam opleiding in CROHO	Verpleegkunde
Type en soort	hbo; Bachelor
Variant	Deeltijd
Sector	Onderwijs
Graad	Bachelor of Nursing
Studielast	240 EC
Afstudeerspecialisatie	Geen
Locatie	Nijmegen
Onderwijstaal	Nederlands
ISAT-code CROHO	34560
Financiering	Bekostigd
Visitatiegroep	N.v.t.
Inleverdatum	01-05-2019

Generiek deel

Dit generieke deel geeft een beschrijving van de uitgangspunten en concepten die voor beide opleidingen gelden op basis van het HAN-beleid voor flexibel onderwijs. Daarbij is de ordening van de standaarden aangehouden. De oordelen per opleiding worden in de specifieke delen vermeld.

Standaard 1 Beoogde leerresultaten

De beoogde leerresultaten passen bij het niveau en de oriëntatie van de opleiding en zijn afgestemd op de verwachtingen van het beroepenveld en het vakgebied en op internationale eisen.

Experiment Leeruitkomsten:

- *De visie van de instelling op flexibilisering is vertaald naar een onderwijskundig concept dat is doorgevoerd in de experimenteervariant (generiek deel);*
- *De eindkwalificaties zijn vertaald naar eenheden van leeruitkomsten van maximaal 30 EC, die gezamenlijk en in samenhang de student in staat stellen de eindkwalificaties te realiseren (per opleiding in specifiek deel);*
- *De leeruitkomsten zijn (a) leerwegaafhankelijk, (b) representatief voor de eindkwalificaties van de opleiding, (c) herkenbaar voor het werkveld, (d) specifiek en meetbaar, (e) transparant, (f) samenhangend en (g) duurzaam (per opleiding in specifiek deel).*

Onderbouwing

Visie op flexibilisering, doelgroep en onderwijsconcept

De HAN ziet het als haar opdracht om startende en werkende professionals te kwalificeren, socialiseren en te vormen voor hun beroep en wereldburgerschap in een veranderende samenleving. De HAN wil samen met het werkveld de kwalificaties van personeel ontwikkelen en innoveren. Dat vraagt om onderwijs op maat voor volwassenen die binnen de werkcontext willen leren met de ambitie om een diploma te halen. Dit betreft zowel op- als omscholers die met en van elkaar en elkaars beroepspraktijk leren. Werkpleklernen is een belangrijk onderdeel, wat een relevante werkplek vereist om goed invulling te kunnen geven aan het werkpleklernen. De studenten zijn onderdeel van een netwerk waarin een leven lang geleerd kan worden. Dat vereist ook investering in de samenwerking met werkgevers en binding aan grotere werkgevers.

Centraal in de visie op flexibilisering staat het gepersonaliseerd leren op basis van 'standaardisatie op maat'. De individuele student staat centraal en ontvangt een modulaire, gepersonaliseerde opleiding, waarbij modulen zonder vaste volgorde zijn te volgen en onderlinge uitwisselbaar zijn. Daarmee is maatwerk en gepersonaliseerd leren mogelijk. Met het behalen van alle vereiste modulen, kan de student het bachelordiploma behalen.

Door de modulen te standaardiseren is geborgd dat studenten de benodigde kennis, inzicht en vaardigheden kunnen ontwikkelen. Maatwerk en gepersonaliseerd leren krijgt vorm in de persoonlijke leerroutes per student en de mogelijkheden tot leerwegaafhankelijk studeren. Studenten hebben de mogelijkheid om zelf te kiezen hoe, waar, wanneer en hoe snel zij studeren. Om enig houvast te bieden zijn studentprofielen opgesteld (persona's) die

representatief zijn voor (potentiële) deeltijd/duaal-studenten, met daarbij een schets van de processtappen die mogelijk zijn om studie te doorlopen.

De HAN-deeltijdopleidingen werken met een gemeenschappelijk onderwijsconcept met combinaties van online afstandsleren, werkplekleren en contactonderwijs. De HAN ziet het contactonderwijs als belangrijke factor voor het studiesucces. In interactieve contactmomenten vindt verdieping en toepassing plaats en kunnen studenten eigen ervaring en vragen inbrengen. Positief effect is dat studenten tijdens het contactonderwijs veel van elkaar leren via kennis- en ervaringsdeling en elkaar ook motiveren. Voor de opleidingen geldt dat studenten het contactonderwijs zeer belangrijk vinden voor ervaringsdeling en voor het eigen leerproces.

Leeruitkomsten

Voor beide opleidingen geldt dat de beoogde leerresultaten gelijk zijn voor alle opleidingsvarianten (voltijd, deeltijd, duaal). Immers de deeltijdstudenten worden voor hetzelfde werkveld en dezelfde beroepen/functies opgeleid als voltijdstudenten.

De beoogde leerresultaten zijn inhoudelijk afgeleid van de landelijke beroeps- en opleidingsprofielen. Ze zijn vertaald naar concrete leeruitkomsten die zijn opgebouwd rond herkenbare taakgebieden uit de beroepspraktijk. Het gaat daarbij om de integratie van kennis, inzicht en vaardigheden in de beroepscontext. De leeruitkomsten zijn door de opleidingen opgesteld volgens de bekende Tuning-methodiek (zie bijlage 1).

De modules zijn de bouwstenen van de opleidingsprogramma's. Een module is een herkenbare en betekenisvolle eenheid die is opgebouwd rond kenmerkende thema's uit de beroepspraktijk. HAN-breed is bepaald dat er wordt gewerkt met modules met een omvang van 30 EC. Iedere module bestaat uit één of meer leeruitkomsten, die zijn gegroepeerd in eenheden van leeruitkomsten (EVL, van minimaal 2,5 EC).

Iedere opleiding heeft in het opleidingstoetsbeleid en in het OS-OER⁴ per module weergegeven welke EVL-en en leeruitkomsten leidend zijn en welke toetsvormen en –criteria daarvan zijn afgeleid. In de modulebeschrijvingen in de digitale omgeving Onderwijs Online zijn de leeruitkomsten verder uitgewerkt in leerresultaten, onderwijsactiviteiten en beoordelingscriteria. In de OS-OER van iedere opleiding is per module aangegeven wat de omvang en de weging tussen de EVL-en.

Het panel is van mening dat de opleidingen de leeruitkomsten zodanig definiëren dat ze beroepsgericht en leerwegonafhankelijk zijn. De formuleringen zijn transparant voor studenten en docenten en herkenbaar voor werkveldvertegenwoordigers. Het panel vindt de lijn van landelijke eindkwalificaties naar leeruitkomsten, leerresultaten, beoordelingscriteria en toetsvormen voor het merendeel helder beschreven en goed traceerbaar in de modulebeschrijvingen in de OS-OER⁵ en overzichtsschema's die de opleidingen hebben gepresenteerd, inclusief de dekking van de Dublin descriptoren en NLQF⁶-niveau indicatoren.

Het panel constateert dat de opleidingen het eigen onderwijsprogramma veelal goed en consequent hebben uitgewerkt naar de leeruitkomsten tot en met de toetsing (zie bijlage 3 voor voorbeeld uitwerking in modulebeschrijving).

⁴ Opleidingsstatuut-OnderwijsExamenReglement

⁵ OS-OER: OpleidingsStatuut – Onderwijs- en Examen regeling per opleiding

⁶ NLQF: Netherlands Qualification Framework: niveau 5 voor Ad-niveau en niveau 6 voor Ba-niveau

Leeruitkomsten en betrokkenheid werkveld

Beoogde leerresultaten komen voort uit de landelijke beroeps-/competentieprofielen en zijn in samenspraak met het beroepenveld concreet gemaakt. Uitgangspunt is dat in samenspraak met het werkveld duurzame leeruitkomsten worden ontwikkeld die meerdere jaren bruikbaar zijn, goed aansluiten op ontwikkelingen in het werkveld en herkenbaar zijn in de beroepspraktijk. Hierdoor wordt aangesloten bij de regionale context van de opleidingen. Voor de Verpleegkunde-opleiding geldt dat het werkveld nauw is betrokken bij de opzet en uitvoering van het flexibele deeltijdprogramma. Voor Sportkunde geldt dat de samenwerking met het werkveld kan worden geoptimaliseerd.

Eisen experiment leeruitkomsten

Bij beide opleidingen blijkt dat de leeruitkomsten zo zijn opgesteld dat maatwerk per student mogelijk is en dat studenten leerwegaafhankelijke studieroutes kunnen opstellen. De leeruitkomsten sluiten goed aan bij landelijk beroeps- en opleidingsprofielen. Daarmee is de herkenbaarheid voor het werkveld en voor studenten duidelijk. Door de koppeling aan beroepstaken zijn de leeruitkomsten vaak samenhangend en duurzaam opgesteld. In de uitwerking naar mogelijk onderwijsactiviteiten en prestatie-indicatoren en toetscriteria worden leeruitkomsten specifiek en meetbaar beschreven.

Standaard 2 Onderwijsleeromgeving

Het programma, de onderwijsleeromgeving en de kwaliteit van het docententeam maken het voor de instromende studenten mogelijk de beoogde leerresultaten te realiseren.

Experiment Leeruitkomsten:

De leersituatie en –omgeving zijn passend bij de beoogde leeruitkomsten en bij de behoeften en omstandigheden van (een groep) studenten. De opleiding kan verantwoorden dat de leeractiviteiten en de begeleiding van studenten adequaat zijn om de leeruitkomsten te behalen. De opleiding laat zien hoe zij rekening houdt met verschillen tussen (groepen) studenten in kennis, ervaring, tijd, loopbaandoelen en omstandigheden.

Docenten (instructeurs, begeleiders e.d.) zijn aantoonbaar competent om studenten te begeleiden, bijvoorbeeld bij de keuze voor en vormgeving van leeractiviteiten.

De student voldoet aan de wettelijke instroomeisen. Uit een intake-assessment kan blijken dat de student de opleiding versneld kan doorlopen. Onvolledige opleidingen bepalen op grond van toelatingsonderzoek of de student toelaatbaar is en voor welk traject de student in aanmerking komt.

De opleiding en de student maken vooraf expliciete, inhoudelijke afspraken over de invulling van het individuele opleidingstraject per eenheid van leeruitkomsten en de begeleiding daarvan door de docent. Daarmee is inzichtelijk hoe de student in staat is de leeruitkomsten te realiseren. Als een praktijkorganisatie betrokken is leggen opleiding, student en praktijkorganisatie de afspraken vast in een overeenkomst. Een tripartite overeenkomst is verplicht voor duale opleidingen en wenselijk voor deeltijdse opleidingen. Hierin komen onder meer aan de orde: de beschrijving van de inhoud van de leeractiviteiten binnen de eenheid, de aard en frequentie van de begeleiding en de wijze van toetsing en, indien van toepassing, afspraken tussen de opleiding en de praktijkorganisatie over bijscholing van praktijkbegeleiders. De student is mede-eigenaar van het leerproces en daarmee van de invulling van de overeenkomst en afspraken.

Onderbouwing

Kenmerken flex leeromgeving

In het onderwijskundig concept van de flexibele deeltijdopleidingen staat blended learning centraal: een combinatie van afstandsleren, werkplekleren en intensief en interactief contactonderwijs. Dit vereist participatie van de studenten in activerende en interactieve leerwerkvormen. Om de mogelijkheden van het werkplekleren goed te kunnen benutten, worden er eisen gesteld aan de werkplek: er moet voldoende leerpotentieel zijn op de werkplek, de werkplek moet passen bij de opleiding en het vakgebied en er moet een stevige verbinding zijn tussen werken en leren bij de opleiding.

Het bereiken van de leeruitkomsten staat centraal en niet de weg er naar toe. Iedere student kan een eigen invulling geven aan de wijze van leren en daarbij gebruik maken van de onderwijs- en begeleidingsactiviteiten die worden aangeboden en staan beschreven in het onderwijsarsenaal in de OS-OER van de opleidingen. Het onderwijsarsenaal beschrijft welk onderwijsaanbod er beschikbaar is per module; telkens onderverdeeld naar contactonderwijs, online leermogelijkheden, werkplekleren, begeleidingsvormen en aanbevolen literatuur.

Het onderwijsconcept gaat uit van betekenisvol leren binnen een professionele leergemeenschap. ICT zal in toenemende mate een rol spelen in de didactiek, het gebruik van leerbronnen, interactie tussen studenten, docenten en de beroepspraktijk en in de toetsing.

Flexibiliteit

De flexibiliteit van de onderwijsprogramma's komen met name tot uiting in de mogelijkheden die studenten hebben om de studie te temporiseren. Studenten kunnen de studie versnellen door gerichte aanvraag van vrijstellingen voor (delen van) modules of door meer modules tegelijkertijd te volgen. Studenten die vanwege werk- of persoonlijke omstandigheden minder tijd aan de studie kunnen besteden, hebben de mogelijkheid om het behalen van leeruitkomsten over een langere tijdsperiode te spreiden of een tijdelijke pauze in te lassen. Hoofdfasemodules zijn in willekeurige volgorde te doorlopen en onderling uitwisselbaar. De flexibiliseringsmogelijkheden worden door studenten zeer gewaardeerd en met name de mogelijkheid om dat gericht te bespreken met de eigen studieloopbaanbegeleiders.

Studenten kunnen met de eigen keuzes per module een match maken tussen het te leveren beroepsproduct en de context van de eigen werkplek. Het komt voor dat studenten de volgorde van modules wijzigen als een bepaalde EVL in een andere periode beter past binnen de werkomgeving. Vaak volgen studenten de beschreven volgorde van modules, mede doordat studenten het prettig vinden om bij een eigen onderwijsgroep te blijven.

Studenten ervaren vooral flexibiliteit in de keuzes die zij kunnen maken naar volgorde en naar vorm van de blend van leeractiviteiten, alsook de mate waarin zij hier gebruik van maken tijdens het verwerven van de leeruitkomsten.

Instroom

Het panel constateert dat de processen en het instrumentarium voor de intake-fase en het vastleggen van studieroutes in onderwijsleerovereenkomsten voor het merendeel zijn gestandaardiseerd (*HAN-Handreiking Instroom en Intake*). Dit betreft de fasen van verkennen, kennismaken, valideren en inschrijven. De fasen verkennen (website, brochures, open avonden) en inschrijven (via Studielink) zijn identiek voor alle opleidingen. De fasen kennismaken (quickscan, intake/adviesgesprek) en valideren (vrijstellingen, leerwegaafhankelijke toetsing (LOT) en onderwijs volgen) worden per opleiding specifiek ingevuld. Dit mondt uit in een persoonlijk studiepad per student.

Met aspirant-studenten worden de mogelijkheden tot aanvraag van vrijstellingen besproken. Studenten kunnen na inschrijving de vrijstellingen aanvragen bij de examencommissie en daarvoor gerichte bewijzen aandragen. Alle procedures zijn uitgewerkt in de *HAN Handreiking Instroom en Intake*.

De opleidingen werken met beschrijvingen van specifieke doelgroepen in persona's en bijbehorende mogelijke studieroutes. Bij de intake wordt besproken welke studieroute het beste past bij de student. De studieroute en de keuzes qua gebruik van de blend aan onderwijsvormen worden vastgelegd in een onderwijsleerovereenkomst die per module/semester wordt bepaald en ook tussentijds kan worden bijgesteld. De studieloopbaanbegeleider coacht de student bij het maken van de juiste studiekeuzes.

Het doorontwikkelen van de intake- en adviesgesprekken naar nog meer gesprekken op maat en het nog vroeger opstellen van onderwijsleervereenkomsten en praktijkleervereenkomsten zijn aandachtspunten in de gezamenlijke flexibiliseringsagenda van de GGM-opleidingen.

Co-creatie met het werkveld

De opleidingen streven naar co-creatie door het werkveld te betrekken bij het opstellen van leeruitkomsten en het werkveld/de werkgevers nauw te betrekken bij het werkplekleren. Studenten moeten na de start van de opleiding beschikken over een relevante praktijkleeromgeving. Dit wordt gecheckt door middel van een werkplekscan. Specifieke afspraken rond het werkplekleren worden vastgelegd in een praktijkleervereenkomst. Deze is voor duale opleidingen verplicht en wordt aanbevolen bij deeltijdopleidingen. In de praktijkleervereenkomst noteert men afspraken over de duur van opdrachten, de begeleiding van de student op de werkvloer, eventuele vergoedingen, verzekeringen et cetera. Vanuit de HAN zijn meerdere standaardovereenkomsten opgesteld. Via een handig doorstroomschema kunnen coaches snel bepalen welke overeenkomst van toepassing is (*Modellen en toelichting van praktijkleervereenkomsten 2018-2019*).

Werkvormen en community-leren

In de opleidingsspecifieke OS-OER-en vinden studenten de beschrijving van het onderwijsaanbod met bijbehorende blend van contactonderwijs, online/afstandsleren en werkplekleren, waaruit zij geschikte studieactiviteiten kiezen. Het panel vindt het positief dat de student hier een zelfsturende rol in heeft en zijn eigen pad kiest. De standaard studieroutes beschreven bij personae bieden daarbij een leidraad.

In de onderwijsvisie staat het community leren in professionele leergemeenschappen centraal, met daarbij gericht samenspel tussen studenten, docenten en het werkveld. Het contactonderwijs op ingeroosterde momenten is gericht op verdieping, verrijking, integratie en verbreding van de lesstof in bijvoorbeeld verdiepingscolleges, werkgroepen, trainingen of uitwisseling tussen studenten. Studenten leren daarbij ook veel van en met elkaar. Zij koppelen de lesstof aan de eigen werkervaring en de uitvoering van opdrachten en delen dit met elkaar. Dit biedt vaak een platform om de lesstof vanuit meerdere vakinhoudelijke perspectieven te belichten. Dit is ook de reden dat veel studenten er bewust voor kiezen veel gebruik te maken van de contactmomenten.

Persoonlijke begeleiding

Iedere student krijgt een studieloopbaanbegeleider/-coach toegewezen. Deze studiecoach speelt een rol bij de intake (mogelijkheden vrijstellingen en het bepalen van de persoonlijke leerroute per module/semester) en voert tussentijdse gesprekken met de student over de studievoortgang, het werken aan leeruitkomsten en helpt bij het ontwikkelen van zelfsturing. Tijdens het werkplekleren is er begeleiding vanuit school en vanuit de werkomgeving. De manier waarop daar invulling aan wordt gegeven, is aan de opleidingen.

Uit de gesprekken met studenten blijkt bij beide opleidingen dat de studenten de persoonlijke begeleiding zeer waarderen. Zij voelen zich gehoord en gezien en ervaren veel ondersteuning van de coaches. Studenten geven aan dat zij als gelijkwaardig worden gezien en daarmee als (startend) professional worden aangesproken op hun eigen regie.

Docenten

De docententeams hebben veel geïnvesteerd in de ontwikkeling van het flexibele deeltijdonderwijs en zijn daarbij ondersteund vanuit de HAN en GGM met gerichte scholings- en

professionaliseringsactiviteiten. Blended learning vraagt andere vaardigheden van docenten, zowel didactisch als ten aanzien van het gebruik van ICT-voorzieningen. Daarom is een intensief deskundigheidsbevorderings-programma ingericht, onder andere vormgegeven vanuit het lectoraat 'Leren met ICT'. Het panel is van mening dat er goede implementatiebegeleiding en mogelijkheden voor scholing zijn ingezet gericht op de kennis en vaardigheden die nodig zijn om het nieuwe onderwijsconcept uit te kunnen voeren. Bij beide opleidingen staan docenten open voor onderlinge ervaringsdeling.

Van de docenten wordt verwacht dat zij feeling hebben voor volwassenonderwijs, recente werkervaring hebben, didactisch bekwaam zijn in het onderwijs en streven naar co-creatie met het werkveld. Docenten moeten competent zijn in het werken met leeruitkomsten en de studenten daar ook op kunnen coachen. Bij de Basis en de Senior Kwalificatie Examinering (BKE en SKE) is daar gerichte aandacht voor. De afspraak is dat elke examinator uiterlijk in studiejaar 2021-2022 BKE-gecertificeerd is.

Standaard 3 Toetsing

De opleiding beschikt over een adequaat systeem van toetsing.

Experiment Leeruitkomsten:

De opleiding hanteert een passende vorm van toetsing van de leeruitkomsten. De gehanteerde methoden en instrumenten zijn geschikt voor leerwegonafhankelijk toetsen en beoordelen. De opleiding hanteert een heldere procedure voor toetsing, waarop de examinatoren zijn voorbereid. De examencommissie heeft daarbij een uitgesproken, proactieve rol. Zij hanteert een adequate methode om te borgen dat leeruitkomsten door individuele studenten worden gerealiseerd en dat examinatoren voldoen aan de vereiste kwalificaties om de leeruitkomsten op een eenduidige wijze te toetsen en beoordelen.

Onderbouwing

Systeem van toetsing bij HAN deeltijd GGM

Beide opleidingen volgen de HAN-kaders voor toetsing bij flexibel onderwijs. Daarbij wordt uitgegaan van leerwegonafhankelijke toetsing (LOT). Dat betekent dat de student het onderwijsaanbod niet per se hoeft te volgen om de LOT toch met een goed gevolg af te kunnen sluiten. De toetsen sluiten aan op de leeruitkomsten. Er zijn geen tussentijdse activiteiten, oplevermomenten of producten die voorwaardelijk zijn voor het afleggen van een LOT.

Ten tijde van de visitatie blijkt heel duidelijk dat het bereiken en de tentaminering van de leeruitkomsten centraal staat in de toetsing. Daarbij is de leerweg die de student volgt open en moeten studenten voldoen aan de criteria per leeruitkomst. Het valt het panel op dat de LOT per module wel een vastgestelde vorm heeft. Alle studenten moeten dezelfde LOT doen om de leeruitkomsten aan te tonen en de studiepunten van een module te verkrijgen. Daarmee wordt gegarandeerd dat alle studenten aan dezelfde eisen voldoen, ongeacht de leerweg. Binnen de LOT kunnen studenten beroepsproducten inzetten, passend bij hun eigen werkomgeving. In de specifieke opleidingsbeschrijvingen wordt daar nader op ingegaan, aangezien het toetsbeleid en het toetsinstrumentarium grotendeels op opleidingsniveau wordt ingevuld.

Toetsvormen en toetsproducten

Vanuit de leeruitkomsten worden passende toetsvormen en –criteria gekozen. In voorgaande jaren hebben de opleidingen het toetssysteem en het toetsarsenaal doorgelicht en waar nodig aangepast of doorontwikkeld.

De opleidingen signaleren dat de variatie in toetsvormen per leeruitkomst nog beperkt blijft. Het panel deelt deze waarneming en pleit voor verdere ontwikkeling van de LOT's met meer flexibiliteit en keuze van toetsvormen per leeruitkomst. Op die wijze kan de toetsing beter aansluiten op de leerweg van de student en de mogelijkheden van de werkplek, en kan de student ook meer eigen regie pakken bij de keuze van beroepsproducten en bijpassende toetsvormen.

Het panel heeft inzicht gekregen in de producten die studenten opleveren. Het panel vindt de producten passend voor de beoogde beroepstaken en leeruitkomsten. De onderwerpkeuze en

uitwerking zijn grotendeels contextgebonden en geven kleur aan de persoonlijke profilering per student.

Leerwegonafhankelijke toetsing door vrijstellingen en assessments

Het panel is van mening dat de procedures voor het aanvragen van vrijstellingen helder zijn beschreven. De HAN-GGM-opleidingen hebben een uitgebreid systeem van vrijstellingen en assessments. Studenten kunnen eerder verworven competenties laten valideren en omzetten in vrijstellingen voor bepaalde leeruitkomsten. Studenten moeten een stevige bewijslast opbouwen in een portfolio om voor vrijstellingen in aanmerking te komen. De examencommissie neemt een besluit, mede op basis van de inbreng van assessoren. Aangezien het opbouwen van een portfolio bijna net zoveel tijd en energie kost als het volgen van onderwijseenheden, kiezen veel studenten er voor om de modules toch te volgen en hun ervaring in te brengen in de onderwijsgroepen. Het panel acht deze wijze van opbouwen van een portfolio voor verbetering vatbaar.

Toetspraktijk

Het panel heeft een positief beeld van de toetspraktijk. Toetscriteria, -vorm, gewenste (tussen)producten en beoordelingsformulieren zijn consistent uitgewerkt en daarmee duidelijk voor de student. Verdere specificatie in beoordelingsrubrics is een ontwikkelpunt dat de opleidingen willen oppakken om de beoordelingscriteria nog duidelijker uit te werken. Enerzijds voor helderheid naar studenten over de inhoudelijke en niveaueisen. Anderzijds om de interbeoordelaarsbetrouwbaarheid en intervisie onder examinatoren te versterken. Het panel is van mening dat het gebruik van criteria en de relatie tussen feedback en becijfering inderdaad kan worden aangescherpt. Bij de opleiding Verpleegkunde is een waardering 'voldoende' door de praktijkbegeleider voor het leren in de praktijk/ de professionele ontwikkeling voorwaardelijk voor een positieve beoordeling. Het panel stelt vast dat de professionele ontwikkeling van studenten in formelere beoordelingen kan plaatsvinden. Het panel adviseert de opleiding om een duidelijker opleidingseigen beoordeling van het leren in de praktijk/professionalisering te ontwikkelen.

Borging

Om de kwaliteit van de leerweg onafhankelijke toetsen te borgen is binnen GGM een screeningsinstrument voor LOT opgesteld. Dit instrument kan gebruikt worden door docenten, toetsontwikkelaars en de toets- en examencommissies om de kwaliteit van toetsen en tentamens te monitoren en de mate van leerwegonafhankelijkheid van de toets in kaart te brengen. In de BKE- en SKE-scholing is meer aandacht ingebracht voor het leerwegonafhankelijk toetsen en beoordelen. Elke examinerator moet het BKE-certificaat behalen, uiterlijk in het studiejaar 2021-2022.

Standaard 4 Gerealiseerde leerresultaten

De opleiding toont aan dat de beoogde leerresultaten zijn gerealiseerd.

Experiment Leeruitkomsten:

De toetsen en eindwerken dragen aantoonbaar bij aan het behalen van de leeruitkomsten.

Onderbouwing

Het panel is er van overtuigd dat de deeltijdopleidingen met de onderwijsprogramma's en met de bijpassende toetsing aantonen dat studenten de beoogde leerresultaten behalen. Daartoe heeft het panel van iedere opleiding een selectie aan tussenproducten en waar mogelijk al eindproducten ingezien. De producten bevestigen het te bereiken bachelorniveau en passen bij de leeruitkomsten en de beroeps- en opleidingsprofielen.

Voor beide opleidingen geldt dat studenten in hun werkpraktijk al voordelen bemerken van het volgen van de deeltijd flexibele opleidingen, wat leidt tot functie- en taakwijzingen en het opklimmen naar bachelorniveau. Het panel heeft er vertrouwen in dat dit met toekomstige lichten afstudeerders verder zal worden bevestigd.

Het panel moedigt de opleiding Verpleegkunde aan, als next step in de ontwikkeling van de deeltijdopleiding, om alle beroepsproducten van modulen op eindniveau te kalibreren met zuster-verpleegkunde opleidingen; overeenkomstig de werkwijze bij de voltijdopleidingen om in afstudeercarroussels examen-producten en gestelde criteria te kalibreren en extern te valideren. Opleidingen kunnen daarmee nagaan en verantwoorden of de beroepsproducten die studenten aanleveren om een leeruitkomst aan te tonen op eindniveau, voldoende representatief zijn om het handelen in de praktijk in de volle breedte, complexiteit en integraliteit aan te tonen. Nu er landelijk meer verpleegkundigen afstuderen bij flexibele deeltijdopleidingen ziet het panel ook mogelijkheden om best practices te delen.

Specifiek deel opleiding Sportkunde-deeltijd

Standaard 1 Beoogde leerresultaten

Conclusie

De deeltijd hbo-bacheloropleiding Sportkunde **voldoet** aan de basiskwaliteit voor deze standaard. De opleiding heeft de visie op flexibel onderwijs van de HAN op goede wijze vertaald naar een eigen onderwijsconcept, waarin eenheden van leeruitkomsten leidend zijn voor modules van 30 EC. De opleiding heeft een helder beroepsbeeld geformuleerd, dat een krachtige link heeft met de drie kernwaarden van sport die in het *Landelijk Opleidingsprofiel Sportkunde* zijn benoemd. Het betreft de (1) maatschappelijke, (2) gezondheids- en (3) economische waarde van sport. De opleiding kiest voor een breed profiel binnen het vakgebied van de Sportkunde, waarin alle drie de kernwaarden evenwichtig aan bod komen.

De kerncompetenties en handelingscriteria uit het *Landelijk Opleidingsprofiel* worden als beoogde leerresultaten gehanteerd. De kerncompetenties en handelingscriteria reflecteren het hbo-bachelorniveau en zijn gevalideerd in het landelijke werkveld. Vanuit de beoogde leerresultaten heeft de opleiding in samenwerking met de voltijdopleiding Sportkunde en de deeltijdvariant van de ALO eenheden van leeruitkomsten geformuleerd. De eenheden van leeruitkomsten zijn volgens het panel samenhangend, duurzaam, specifiek, leerwegaafhankelijk en werkveldrelevant. De samenwerking met het werkveld voor spiegeling van het profiel en het onderwijs is nog beperkt op gang gekomen en het panel moedigt de opleiding aan om dit verder op te pakken zoals de opleiding zich ook heeft voorgenoemen.

Onderbouwing

Beroepsbeeld

De opleiding heeft een helder beroepsbeeld geschetst aan het panel. Het domein van sport en bewegen ontwikkelt zich steeds meer in relatie tot sociale, gezondheids- en economische ontwikkelingen. Vraagstukken rondom overgewicht, gezonde levensstijl, vergrijzing en zittende beroepen vragen om professionals die niet alleen sportieve activiteiten kunnen begeleiden, maar deze activiteiten ook in relatie tot maatschappelijke vraagstukken kunnen vormgeven en coördineren. De deeltijdopleiding Sportkunde leidt werkende professionals op die sport en bewegen als een verbindende factor kunnen inzetten binnen de samenleving. Afgestudeerden werken hierbij met diverse doelgroepen: van jong tot oud, en van actieve sporters tot passieve bewegers. De afgestudeerde sportkundige kan beweegprogramma's en evenementen organiseren, en deelnemers aan deze sport- en beweegactiviteiten adequaat begeleiden en adviseren. Het onderbouwen van het eigen professioneel handelen op basis van onderzoek vindt de opleiding hierbij belangrijk. Studenten worden opgeleid voor beroepen zoals buurtsportcoach, leefstijlcoach, sport- en beweegagoog, programmamanager, sport(marketing)manager, eventmanager of adviseur gezondheid/vitaliteit.

Profilering

De opleiding hanteert het *Landelijk Opleidingsprofiel Sportkunde* (2017) voor haar profiel en beoogde leerresultaten. De verschillende opleidingen Sportkunde in Nederland hebben het *Landelijk Opleidingsprofiel* opgesteld. In lijn met de hiervoor geschetste ontwikkelingen in sport en bewegen, zijn er in het *Landelijk Opleidingsprofiel* drie extrinsieke waarden van sport geformuleerd:



Het panel heeft met de opleiding gesproken over de drie waarden en komt hierbij tot de conclusie dat de opleiding alle drie de waarden evenwichtig en gelijkwaardig aan bod laat komen in de opleiding. De opleiding kiest hiermee voor een breed profiel binnen het vakgebied van de Sportkunde, waarbij vanuit deze brede basis overigens ook voldoende eigen accenten gelegd kunnen worden door studenten (zie standaard 2). Het panel vindt de brede insteek een goede keuze voor de enige deeltijdopleiding Sportkunde in het land, omdat hiermee een brede doelgroep bediend kan worden.

Beoogde leerresultaten

Vanuit de drie kernwaarden van sport zijn er in het *Landelijk Opleidingsprofiel Sportkunde* vier kerncompetenties en zesentwintig handelingscriteria benoemd. De kerncompetenties en de onderliggende handelingscriteria worden door de opleiding als beoogde leerresultaten gehanteerd. De kerncompetenties en handelingscriteria zijn gevalideerd in het werkveld, via de netwerken van de afzonderlijke Sportkunde-opleidingen en in een gezamenlijke validatiebijeenkomst met landelijke werkveldvertegenwoordigers. Het panel is van mening dat de kerncompetenties en handelingscriteria op hbo-bachelorniveau zijn geformuleerd en een helder profiel vormen voor de opleiding.

Leeruitkomsten

De opleiding heeft de visie op flexibel onderwijs van de HAN op adequate wijze vertaald naar een eigen onderwijskundig concept, waarin eenheden van leeruitkomsten rondom acht inhoudelijke thema's zijn geclusterd. Per module van 30 EC zijn steeds één of meerdere eenheden van leeruitkomsten leidend. In het *Opleidingsstatuut Sportkunde deeltijd 2020-2021* zijn de thema's op inzichtelijke wijze gekoppeld aan de eenheden van leeruitkomsten, Dublin descriptor en inhoud van de modules. Voor de propedeusefase zijn de leeruitkomsten op propedeuseniveau geformuleerd, en voor de hoofdfase op hbo-bachelorniveau. Het panel vindt de eenheden van leeruitkomsten samenhangend, duurzaam, specifiek, leerwegaafhankelijk en werkveldrelevant. Ook vindt het panel het een goede keuze van de opleiding om de leeruitkomsten voor de

propedeuse op een ander niveau te formuleren dan de leeruitkomsten voor de hoofdfase. Uit de gesprekken op de visitatiedag blijkt dat dit studenten en docenten een goede houvast geeft wat betreft het niveau dat er van studenten wordt verwacht.

De eenheden van leeruitkomsten zijn samen met de voltijdvariant van de opleiding Sportkunde ontwikkeld en de leeruitkomsten voor het eindniveau zijn samen met de deeltijdvariant van de ALO ontwikkeld. De opleiding heeft acht thema's benoemd, waaraan de leeruitkomsten zijn gekoppeld. Voor drie thema's zijn de leeruitkomsten deeltijd Sportkunde ook van toepassing op de deeltijd ALO. De samenwerking heeft volgens de opleiding geleid tot een hogere kwaliteit van leeruitkomsten en het samen kunnen ontwikkelen van bepaalde gedeelde inhoud. Ook faciliteert de overlap het overstappen tussen de voltijd- en de deeltijdvariant, en van en naar de ALO (wat regelmatig gebeurt).

Betrokkenheid werkveld

Het onderwijsprogramma en de eenheden van leeruitkomsten zijn in een bijeenkomst besproken met de werkveldcommissie van de opleiding. De leden van de commissie zijn positief over de opleiding en haar profiel, en zien meerwaarde in de mogelijkheid voor werkenden om losse modules te volgen die aansluiten bij specifieke interesses en leerbehoeften (zie standaard 2). De opleiding was van plan om de leeruitkomsten in het voorjaar van 2020 ook te bespreken met de begeleiders van studenten tijdens de werkplekbezoeken. Door de maatregelen tegen het COVID-virus is dit, op één bezoek aan Defensie na, niet doorgegaan. Bij een bezoek aan Defensie werd de herkenbaarheid en de relevantie van de leeruitkomsten wel bevestigd.

Het panel moedigt de opleiding aan om betrokkenheid van het werkveld bij het profiel en de leeruitkomsten volgens het eigen voornemen verder op te pakken. Volgens het panel kan dit vooralsnog ook in online bijeenkomsten.

Standaard 2 Onderwijsleeromgeving

Conclusie

De deeltijdopleiding Sportkunde ontvangt voor standaard 2 het oordeel **voldoet**.

De deeltijd hbo-bacheloropleiding Sportkunde **voldoet** aan de basiskwaliteit voor deze standaard. Het panel vindt het onderwijs transparant vormgegeven vanuit de eenheden van leeruitkomsten, waardoor studenten in staat worden gesteld om de beoogde leerresultaten te behalen. De onderwijsleeromgeving is volgens het panel sterk en praktijkgericht vormgegeven. De opleidingsinhoud is actueel en dekt het brede profiel goed af. Studenten werken vanaf het begin van de opleiding in voldoende mate aan onderzoeksvaardigheden. Door de sterke individuele benadering van studenten en de grote bereidheid tot maatwerk, is dit in de ogen van het panel een zeer flexibele opleiding die de mogelijkheden van het experiment leeruitkomsten in de volle breedte benut. De eenheden van leeruitkomsten kunnen binnen de propedeuse en binnen de hoofdfase in flexibele volgorde worden gevolgd. Ook kunnen de eenheden van leeruitkomsten sneller, langzamer of leerwegaafhankelijk worden doorlopen. Diverse studenten uit de verschillende cohorten maken hier al gebruik van, en afspraken over flexibele leerroutes worden goed vastgelegd in onderwijsovereenkomsten.

Docenten tonen een grote betrokkenheid bij de (ontwikkeling van de) opleiding en worden onderwijskundig uitvoerig begeleid om het flexibele onderwijs vorm te geven. De deskundigheid van het docententeam staat voor het panel buiten kijf, mede door de hoge mastergraad en omdat de meeste docenten gedeeltelijk in de praktijk werken. Het team is reflectief en monitort de kwaliteit van deze nieuwe deeltijdopleiding actief. Studenten zijn zeer tevreden over de persoonlijke aandacht en betrokkenheid die docenten tonen, en de wijze waarop hun feedback over de opleiding direct in het onderwijs wordt verwerkt. De opleiding is nog bezig om een opleidingscommissie op te richten. Het panel ziet een belangrijke kans voor de opleiding in het aanboren van de netwerken in het werkveld die de opleiding op natuurlijke wijze heeft via haar studenten, docenten en vestiging op sportcomplex Papendal, voor de vormgeving en inrichting van het onderwijs. In het verlengde hiervan moedigt het panel de opleiding aan om -zoals voorgenomen- de banden met werkveldbegeleiders van studenten steviger aan te halen.

Onderbouwing

Programma en inhoud

Ten tijde van de visitatie is het eerste cohort studenten gestart met hun derde studiejaar en is de opleiding bezig om de afstudeerfase te ontwikkelen. Het panel stelt vast dat het onderwijsprogramma transparant is vormgegeven vanuit de leeruitkomsten, en studenten in staat stelt om de beoogde leerresultaten te behalen. Het programma bestaat uit inzichtelijke eenheden van leeruitkomsten, die zijn ondergebracht in thematische modules van 30 EC. De eenheden van leeruitkomsten zijn op zeer heldere wijze beschreven in het *Opleidingsstatuut Sportkunde deeltijd 2020-2021*. In de online leeromgeving OnderwijsOnline staan de leeruitkomsten, literatuur, lesvoorbereidingen en toetsen duidelijk beschreven voor studenten. De eenheden van leeruitkomsten binnen een module hangen onderling logisch samen, zo bevestigen studenten aan het panel.

De inhoud van het onderwijs is actueel en het panel vindt de gebruikte literatuur passend en van een goed niveau. Door de ervaring van docenten in de praktijk (zie verderop bij deze standaard bij Kwaliteit docenten), ziet het panel dat de opdrachten goed aansluiten op de praktijk. Het panel ziet actuele thema's uit de praktijk van sportkunde goed terugkomen in de eenheden van leeruitkomsten. Het gaat bijvoorbeeld om het inspelen op maatschappelijke thema's zoals overgewicht, chronische ziekten, sociale achterstand, duurzame inzetbaarheid van medewerkers en doelgroepenbeleid op het gebied van bewegen. Studenten geven aan dat zij het brede profiel van de opleiding waarderen. De werkomgeving van studenten bevindt zich vaak binnen één van de drie kernwaarden van sport: de maatschappelijke, gezondheids- of economische waarde (zie Standaard 1). Studenten waarderen het dat de opleiding ze via opdrachten ook kennis laat maken met de andere twee kernwaarden. Door de eigen werkring, de minorruimte en de praktijkgerichte opdrachten, krijgen studenten tevens voldoende kansen om -naast een brede basis- wel eigen accenten te leggen binnen één van de drie kernwaarden.

Studenten werken vanaf het begin van de opleiding aan onderzoekvaardigheden: dit komt in alle modules in meer of mindere mate aan bod. De belangrijkste doelstelling op het gebied van onderzoek is dat studenten leren om evidence based interventies te doen. De laatste anderhalf jaar van de opleiding maakt elke student onderdeel uit van een expertiseteam van de Academie Sport en Bewegen, waarbinnen onderwijs en onderzoek wordt gecombineerd. Studenten kunnen kiezen uit de volgende expertiseteams: Health Promotion & Performance, Talent Identification & Talent Development, Sports and Exercise Nutrition, en Sports Economics & Strategic Sports Management. Ten tijde van de visitatie zijn er nog geen studenten in deze fase beland. Studenten werken binnen de expertiseteams samen met docenten, onderzoekers en het werkveld. Omdat er nog geen studenten in de expertiseteams deelnemen ten tijde van de visitatie, kan het panel hier geen oordeel over geven.

Flexibiliteit

Het panel ziet een zeer flexibele opleiding die de mogelijkheden van het experiment leeruitkomsten in de volle breedte benut. De eenheden van leeruitkomsten binnen de propedeuse, en daaropvolgend de eenheden van leeruitkomsten binnen de hoofdfase, kunnen in flexibele volgorde worden doorlopen. De modules zijn ook los te volgen voor professionals uit het werkveld, waar nu twee professionals gebruik van hebben gemaakt. De werkveldcommissie is enthousiast over deze mogelijkheid, omdat de modules goed aansluiten op professionaliseringsbehoeften van sportprofessionals.

Aan de eenheden van leeruitkomsten zijn onderwijs en een toets gekoppeld, waarbij studenten ervoor kunnen kiezen om alleen de toets(en) te maken zonder het onderwijs te volgen en dus leerwegaafhankelijk te studeren. Ook is vertragen en versnellen binnen de opleiding of de modules mogelijk. De opleiding biedt studenten die hiervoor kiezen online ondersteuning met duidelijke handreikingen voor de toets. Ook neemt de opleiding altijd contact op met studenten die gebruik maken van de flexibele mogelijkheden, om door te spreken of de leeruitkomsten duidelijk zijn voor de student en afspraken te maken over de individuele leerroute. Dit sluit aan op het beeld dat het panel van deze opleiding heeft gekregen: namelijk van een zeer persoonlijke en op maatwerk gerichte opleiding.

Diverse studenten uit verschillende cohorten maken gebruik van de flexibele mogelijkheden. Hierbij geeft de opleiding aan dat studenten steeds vaker gebruik maken van de flexibiliteit,

omdat hier steeds meer mogelijkheden voor zijn al naar gelang het onderwijsprogramma verder wordt ontwikkeld. En ook hier toont de opleiding zich zeer flexibel: een student die al wilde beginnen met onderdelen uit het vierde studiejaar (die nog niet zijn ontwikkeld), volgt nu een maatwerktraject dat is gebaseerd op de afstudeeronderdelen van de ALO. Door de samenwerking met de ALO en de voltijdvariant van Sportkunde (zie standaard 1) zijn dit soort dwarsverbanden en samenwerkingen gemakkelijk op te pakken. Ook studenten die willen overstappen van of naar de voltijdvariant of de ALO, kunnen relatief gemakkelijk worden gefaciliteerd bij de overstap.

Oriënteren en afspraken maken

Het proces van oriënteren op de studie en afspraken maken over de leerroute, is volgens het panel goed vormgegeven. Studenten kunnen zich onder andere oriënteren op de opleiding via de website, een brochure ('factsheet'), video's van studentenervaringen, open avonden, een meeloopdag en een vrijblijvend adviesgesprek. Nadat de student zich heeft ingeschreven, voert een docent van de opleiding een persoonlijk intakegesprek met de student. In het intakegesprek wordt de opzet en het profiel van de opleiding besproken, wordt gekeken naar mogelijke vrijstellingen en wordt de combinatie van werk, studie en privéleven besproken. Na het intakegesprek worden er met de persoonlijke studentcoach (zie verderop bij deze standaard bij Begeleiding) afspraken gemaakt over de leerroute voor het eerste half jaar, die worden vastgelegd in een onderwijsovereenkomst. Het panel heeft enkele onderwijsovereenkomsten ingezien en vindt deze er adequaat uit zien. Er vindt in het intakegesprek ook een zogenaamde 'werkkringeisencheck' plaats: de opleiding controleert of de student een werkplek heeft waar deze de opdrachten voor de opleiding kan uitvoeren. De werkplekbegeleider dient daarnaast minimaal op bachelorniveau opgeleid te zijn. Als de student een andere praktijkomgeving voor de opleiding wil benutten dan de werkplek, dan zoekt de student een critical friend in het werkveld, die de rol van werkplekbegeleider op zich neemt. Voor de werkplek wordt er een praktijkleerovereenkomst opgesteld, die volgens het panel het karakter heeft van een adequate stageovereenkomst. Na het intakegesprek vindt er nog een 'toelatingsdag' plaats, waar studenten een basis aan motorische vaardigheden en bereidheid tot samenwerking met andere studenten moeten aantonen. Er vindt tevens een sportmedische keuring plaats, waarin studenten aantonen dat zij de motorische vaardigheden bezitten om sportoefeningen te kunnen demonstreren in het werk als sportkundige.

Een uitdaging voor de opleiding is de grote diversiteit van de instroom. Er stromen studenten in met afgeronde sportgerelateerde mbo- en bacheloropleidingen en studenten met vooropleidingen in andere sectoren. Ook varieert de hoeveelheid werkervaring van studenten en komen studenten uit heel Nederland omdat dit de enige deeltijdopleiding Sportkunde in Nederland is. De opleiding heeft de verschillende type instromers in kaart gebracht in drie persona's:

- (1) Doorstromers (de grootste groep): werken in de sport, hebben meestal een mbo-vooropleiding in de sport;
- (2) Switchers: werken in een andere sector, hebben een mbo of bachelor vooropleiding in een andere sector;
- (3) Verdiepers/verbreders: werken in de sport, hebben een bachelordiploma binnen de sport zoals de ALO.

Het panel heeft in de gesprekken op de visitatiedag gehoord dat vooral de sportgerelateerde didactische ervaring van invloed kan zijn op de leerroute. Het valt het panel op dat de persona's

nog beperkt worden ingezet om leerroutes vorm te geven of een vrijstellingen- of deficiëntiebeleid vorm te geven. Het panel moedigt de opleiding aan om ook die stap te gaan zetten.

Werkplekieren

Studenten voeren gedurende de studie opdrachten uit in de praktijk. Om die reden dienen studenten een geschikte werkomgeving te hebben om deze opdrachten te kunnen maken. Het panel heeft van studenten en docenten gehoord dat studenten niet alleen gebruik maken van de eigen werkplek, maar ook gestimuleerd worden om opdrachten uit te voeren in andere werkomgevingen. Studenten voelen zich hierdoor uit hun comfortzone gehaald en vinden dit positief voor hun persoonlijke ontwikkeling. Het panel hoort van studenten dat hierbij nog niet alle netwerken die de opleiding voorhanden heeft, optimaal worden benut. Het panel deelt deze opvatting. Zo wordt er nog weinig samengewerkt met de sportorganisaties op Papendal, kunnen studenten nog meer elkaars werkomgeving benutten en kunnen docenten ook hun eigen netwerk nog meer benutten voor de opleiding. De opleiding herkent dat ze hierin de bestaande netwerken nog actiever kunnen benutten. De opleiding is bijvoorbeeld al van plan om een digitaal prikbord te maken waarop werkgevers opdrachten kunnen posten voor studenten. Het panel vindt dit een goed idee en moedigt de opleiding aan om meer van dergelijke ideeën op te pakken om de eigen netwerken beter te gaan benutten voor de vormgeving en inrichting van het onderwijs.

Na de eerste werkringseisencheck en het verstrekken van de handleiding werkplekieren verloopt het contact met de werkplekbegeleider grotendeels via de student. Bij specifieke vragen of problemen is er contact tussen de werkplekbegeleider en een docent van de opleiding en de opleiding is voornemens om de werkplek van studenten jaarlijks te bezoeken. De opleiding zou graag een meer structurele relatie op bouwen met werkplekbegeleiders, maar de opleiding ervaart hierbij diverse drempels. Werkgevers bevinden zich bijvoorbeeld door heel Nederland en studenten wisselen regelmatig van werk. Ook de COVID-crisis heeft de opleiding belemmerd om werkplekken te gaan bezoeken. Het panel adviseert de opleiding om een betere structurele relatie met de werkplek(begeleiders) te realiseren, zodat er meer vanuit de drie-eenheid opleiding, praktijk en student kan worden opgeleid. Opdrachten kunnen dan meer samen met de werkplek worden vormgegeven, en werkplekbegeleiders kunnen input geven voor de ontwikkeling van het onderwijs. Hierbij heeft het panel het idee dat de COVID-crisis ook kansen biedt om juist laagdrempeliger, online, afspraken te plannen met werkplekbegeleiders.

Begeleiding

De persoonlijke en betrokken begeleiding van studenten is volgens het panel een grote kracht van deze kleinschalige opleiding. Zowel docenten als de studentcoach kennen de studenten persoonlijk, spelen heel direct in op leervragen van studenten en zijn ruim beschikbaar en bereikbaar. Ook doen docenten er veel aan om studenten uit te dagen en hen uit de comfortzone van de eigen werkplek te halen om zich optimaal te kunnen ontwikkelen binnen het brede terrein van de sportkunde.

Bij de start van de opleiding krijgt elke student een studentcoach toegewezen, die de student met name begeleidt bij het vormgeven van de leerroute, het leren op de werkplek en persoonlijke studievaardigheden. In het eerste studiejaar is er een vast lesuur ingepland voor groepsgewijze begeleiding door de studentcoach. Daarnaast is er de mogelijkheid voor individuele begeleiding, wat ook gedurende de hogere studie jaren zo blijft. Studenten zijn uitermate positief over de begeleiding door de studentcoach en noemen de coaches meedenkend, praktisch, snel

reagerend en behulpzaam. Naast de studiebegeleiding door de studentcoach kunnen studenten workshops over studievaardigheden volgen van de afdeling 'HAN studiesucces'. Voorbeelden van workshops zijn timemanagement, werken met (digitale) bronnen en feedback geven en vragen.

De opleiding biedt een blend van online leren, werkpleklernen en contactonderwijs aan. De begeleiding door docenten gebeurt voornamelijk binnen de contactdagen op de dinsdagen. Werkvormen die docenten inzetten zijn onder andere interactieve colleges, intervisiebijeenkomsten, (sport)practica en coaching. Studenten werken buiten de contactdagen om aan opdrachten, waarbij docenten ook op afstand goed beschikbaar zijn voor hulp en vragen. Ook biedt de online leeromgeving OnderwijsOnline volgens studenten een geschikte ondersteuning bij de voorbereiding op de lessen en het werken aan de opdrachten. Op OnderwijsOnline staan onder andere instructies voor opdrachten, verwijzingen naar literatuur en kennisclips (video's over inhoudelijke thema's). Volgens studenten wordt OnderwijsOnline op overzichtelijke en uniforme wijze ingezet door de docenten.

Gedurende de maatregelen tegen het COVID-virus is het onderwijs na de lockdown in het voorjaar van 2020 weer fysiek opgestart. Studenten krijgen in semester 1 wekelijks fysiek onderwijs en in semester 2 om de week een fysieke lesdag en de andere week een online lesdag. Studenten die vanwege hun werk- of privésituatie niet kunnen deelnemen aan de lessen op locatie, kunnen online deelnemen aan de lessen. Studenten zijn tevreden over de aangeboden lessen en geven aan dat het hard werken is op de lesdagen.

Kwaliteit docenten

Deze nog relatief kleine opleiding heeft een deskundig team van tien docenten. De grote betrokkenheid van de docenten is zoals eerder beschreven een grote kracht van de opleiding. Op één na hebben de docenten allemaal een mastergraad. De meeste docenten werken daarnaast in de praktijk, wat het panel krachtig vindt vanwege de wisselwerking tussen praktijk en opleiding. Een groot deel van de docenten werkt naast hun aanstelling voor de deeltijdvariant ook voor de voltijdvariant Sportkunde. Het panel vindt dit positief omdat hierdoor de aansluiting over het profiel van de beide varianten wordt bewaakt en er gebruik kan worden gemaakt van elkaars kennis en ervaring. De gemeenschappelijke curriculumcommissie draagt hier nog verder aan bij volgens het panel.

Docenten zijn didactisch voldoende geschoold en worden onderwijskundig uitgebreid begeleid bij het ontwikkelen van het flexibele deeltijdonderwijs. Ook heeft de opleiding regelmatig 'flexbijeenkomsten' met docenten van de eigen opleiding en soms ook met docenten van de ALO, over actuele thema's met betrekking tot flexibel deeltijdonderwijs. Docenten stemmen goed met elkaar af om een eenduidige interpretatie van de leeruitkomsten te borgen.

Docenten geven bij het panel aan dat zij behoefte hebben aan een periodieke pas op de plaats: waar staan we als team en als opleiding, en wat hebben we nodig om de komende tijd verder te werken aan de opleiding? Het panel moedigt het opleidingsmanagement aan om het docententeam hierin te faciliteren.

Kwaliteitszorg

De opleiding heeft het kwaliteitsbeleid, met daarin de concrete uitgangspunten en evaluatiemomenten, helder vastgelegd in het *Kwaliteitszorgplan HAN Sportkunde deeltijd*. Ook in de kwaliteitszorg ziet het panel de hoge motivatie van docenten om kwaliteit te leveren, terug. Er worden periodieke schriftelijke en mondelinge evaluaties gehouden onder studenten en studenten geven aan dat verbeterpunten direct en op goede wijze worden opgepakt door de opleiding. Hierbij vindt de opleiding een mondelinge dialoog onderling, en met de studenten, belangrijk als opvolging van schriftelijke evaluaties. De opleiding heeft in april 2020 voor het laatst een flexscan (evaluatie-instrument om de flexibiliteit van de opleiding in te schatten) ingevuld, waarbij op alle punten verbetering is geboekt ten opzichte van de flexscan van een jaar daarvoor. Opvallend is de goede score voor de facilitering van flexibiliteit door docenten. Het team heeft zich ook in de gesprekken met het panel bijzonder reflectief en ontwikkelingsgericht getoond.

De goede kwaliteitsborging kan nog verder worden geformaliseerd door ook deeltijdstudenten in een opleidingscommissie te laten functioneren. De opleiding is ten tijde van de visitatie bezig om een deeltijdafvaardiging binnen de bestaande opleidingscommissie op te richten.

Standaard 3 Toetsing

Conclusie

De deeltijd hbo-bacheloropleiding Sportkunde **voldoet** aan de basiskwaliteit voor deze standaard. Het toetsprogramma is transparant en gevarieerd. Ook wat betreft toetsing benut de opleiding het experiment leeruitkomsten goed. Toetsen zijn leerwegonafhankelijk en werkervaring kan worden gevalideerd via een EVC-procedure. Het panel complimenteert de opleiding met haar gedegen EVC- en vrijstellingenbeleid. De examencommissie borgt de kwaliteit van toetsen en beoordelingen volgens de wettelijke vereisten. De examencommissie vervult ook een proactieve rol wat betreft de doorontwikkeling van de leerwegonafhankelijke toetsing. Examinatoren worden geschoold met minimaal een Basis Kwalificatie Examinering.

Wat betreft de beoordelingen ziet het panel dat de uniform opgezette rubrics studenten een goed inzicht geven in wat er van hen wordt verwacht bij toetsen. De doorlopende lijn van beoogde leerresultaten-leeruitkomsten-beoordelingscriteria dient goed bewaakt te worden zodat deze consistent blijven ten opzichte van elkaar. Het panel ziet dat de opleiding veel zorg besteedt aan het geven van feedback om de studenten zich verder te laten ontwikkelen. Hierbij vindt het panel wel dat de opleiding de mondeling gegeven feedback en de feedback vanuit het werkveld beter kan documenteren. De opleiding gaat het vier-ogen principe nog verder vormgeven, met name bij het afstuderen. Het panel moedigt deze ontwikkeling aan. Tot slot kan de doorlopende lijn van beoogde leerresultaten-leeruitkomsten-beoordelingscriteria nog beter bewaakt worden.

Onderbouwing

Systeem van toetsing

Het toetsprogramma, dat is vastgelegd in het *Opleidingsstatuut Sportkunde deeltijd 2020-2021*, laat een gevarieerde toetsing zien. Toetsvormen betreffen onder andere kennistoetsen, casustoetsen, presentaties, evaluatieverslagen, adviesrapporten en diverse praktijkgerichte opdrachten. Voor de kennistoetsen gebruiken de voltijd- en de deeltijdvariant van Sportkunde dezelfde toetsen, wat zorgt voor afstemming en efficiëntie. Bij de ontwikkeling van de toetsen zijn twee examinatoren betrokken en in de ontwikkelfase wordt hiermee het vierogenprincipe gehanteerd. Alle toetsen zijn leerwegonafhankelijk en diverse studenten maken gebruik van deze mogelijkheid. Studenten die de toets leerwegonafhankelijk maken spreken zelf een inlevermoment af met de studentcoach als het een toets in opdrachtvorm betreft. Voor andere studenten kan in overleg met de opleiding eventueel worden afgeweken van vaste inleverdata. In het *Opleidingsstatuut* staan de kaders voor elke toets duidelijk weergegeven, waarbij ook de bij de toets behorende leeruitkomst wordt aangehaald en de beoordelingscriteria worden genoemd. Regelingen rondom toetsing en beoordeling zijn tevens helder vastgelegd in het *Opleidingsstatuut*.

Voor elke leeruitkomst is er een aparte toets en het is het panel opgevallen dat dit zorgt voor een relatief groot aantal toetsen: afhankelijk van de exacte verdere vormgeving van de afstudeerfase gaat het in totaal om rond de vijftig toetsen. Studenten ervaren geen bezwaren bij deze hoeveelheid toetsen. In het licht van de ambitie van de opleiding om te gaan bewegen richting programmatisch toetsen, kan het panel zich voorstellen dat het aantal (summatieve) toetsen

geleidelijk verminderd kan worden. Hierbij kan de opleiding ook overwegen of het relatief grote aandeel schrijfopdrachten in verhouding is met de schriftelijke en mondelinge vaardigheden in de leeruitkomsten.

Beoordelingen en feedback

Voor elke leeruitkomst zijn er concrete beoordelingscriteria ontwikkeld, die zijn opgenomen in beoordelingsrubrics. De examinatoren beoordelen studenten op basis van deze beoordelingsrubrics, die voor alle toetsen duidelijk en uniform zijn opgezet. Het panel ziet hieraan terug dat de opleiding onderwijskundig heeft geïnvesteerd in de ontwikkeling van de beoordelingscriteria en rubrics. Ook studenten vinden de beoordeling transparant: ze weten wat er van hen wordt verwacht. Het panel ziet een enkele keer dat de beoordelingscriteria voor toetsen eigenstandig zijn doorontwikkeld, en licht afwijken van het *Opleidingsstatuut*. Vooral nog betreft dit kleine aanpassingen die de leeruitkomsten niet in de kern aantasten. Het panel raadt de opleiding aan om de doorlopende lijn van beoogde leerresultaten-leeruitkomsten-beoordelingscriteria goed te blijven bewaken zodat dit niet verder uit elkaar gaat lopen.

De beoordelingen worden door examinatoren vanuit de opleiding gegeven. Feedback vanuit de praktijk wordt ingebracht door middel van feedbackrondes, die de student dient te verwerken in uitwerkingen van de toetsopdrachten. Het panel hoort van studenten terug dat zij veel en goede feedback vanuit de opleiding krijgen, zowel bij de beoordelingen als tussentijds. Getuige de door het panel bestudeerde beoordelingsformulieren kan het nog een verbetering zijn als deze goede mondelinge feedback ook consequent wordt vastgelegd. Verder had het panel graag inzichtelijker teruggezien op welke manier feedback uit het werkveld is verwerkt door de studenten bij de opdrachten.

Vrijstellingenbeleid

Nadat de student is gestart met de opleiding kan deze vrijstellingen aanvragen op basis van eerder behaalde diploma's of werkervaring. Bij vrijstellingen op basis van werkervaring worden de leeruitkomsten en beoordelingscriteria gehanteerd die ook voor de toetsen gelden. Deze worden daarbij via een EVC-procedure getoetst. Vrijstellingen worden voorbereid door de betreffende examinator(en) in een zogenaamde 'assessorclub'. Vervolgens wordt het voorbereidingsdossier van de assessorclub voorgelegd aan de examencommissie, die beslist over vrijstellingen. Dit levert volgens het panel heel duidelijke en goed onderbouwde vrijstellingsdossiers op. Studenten geven bij het panel aan dat individuele leerroutes worden aangepast op basis van toegekende vrijstellingen, zodat studenten geen 'gaten' in hun roosters hebben en kunnen profiteren van een kortere studieroute. Ook geven studenten aan dat de examencommissie snel uitsluitsel geeft. Het panel is onder de indruk van deze heldere en goede procedure voor vrijstellingen.

Borging kwaliteit toetsing en beoordeling

De examencommissie van de Academie Sport en Bewegen borgt de kwaliteit en het niveau van de toetsing en de beoordelingen volgens de wettelijke vereisten. Het panel concludeert op basis van de gesprekken met de examencommissie en diverse verslagen, dat de commissie een grote deskundigheid bezit op het gebied van (leerwegaafhankelijke) toetsing. De examencommissie is goed op de hoogte van wat er speelt binnen de opleiding op het gebied van toetsing en stimuleert de flexibiliteit van toetsing proactief. Het panel heeft een ingevuld screeningsinstrument van enkele toetsen gezien, op basis waarvan de examencommissie adviezen geeft aan de opleiding

over de kwaliteit en leerwegonafhankelijkheid van toetsen. Het panel complimenteert de examencommissie met de gedegen screening en adviezen die dit heeft opgeleverd.

De opleiding heeft een degelijk kwaliteitsbeleid voor examinatoren. Alle examinatoren dienen een Basis Kwalificatie Examinering (BKE) te behalen. Op dit moment hebben zes van de tien docenten een BKE behaald. De hoofddocent heeft tevens een Senior Kwalificatie Examinering. Binnen het kleine team wordt gemakkelijk met elkaar afgestemd over de ontwikkeling van toetsen. Omdat de studentenaantallen klein zijn, is er per toets één examinator die beoordeelt. Hierdoor vindt er nog geen kalibratie onder examinatoren plaats op het niveau van afzonderlijke toetsen. Het panel adviseert de opleiding om dit op te pakken door meer aandacht te geven aan het vierogenprincipe bij de beoordelingen. Zo kan de opleiding bij bepaalde toetsen, zoals straks bij het afstuderen, wel gaan werken met twee beoordelaars ondanks dat er kleine studentenaantallen zijn. Op die manier kan de opleiding het leren van elkaar en de afstemming over de leeruitkomsten en beoordelingscriteria nog meer stimuleren.

Standaard 4 Gerealiseerde leerresultaten.

Conclusie

De deeltijd hbo-bacheloropleiding Sportkunde **voldoet** aan de basiskwaliteit voor deze standaard. Alle modules in de hoofdfase van de opleiding worden op eindniveau getoetst. Het vierde studiejaar van de opleiding is nog in ontwikkeling en er zijn ten tijde van de visitatie nog geen afgestudeerden. Het panel heeft een positieve eerste indruk van de opzet voor het vierde studiejaar, dat gebaseerd is op het vierde studiejaar van de voltijdvariant Sportkunde. De selectie van tweedejaars toetsen uit de module Gedragsverandering door sport en bewegen die het panel heeft bestudeerd laten een gerealiseerd hbo-bachelorniveau zien, zoals de opleiding beoogt voor deze modules. De uitwerkingen van de toetsen zijn van een gedegen niveau en sluiten aan op de betreffende leeruitkomsten. Studenten tonen ook uitstekende reflectieve vaardigheden. De toetsen van de module Managen en Ondernemen in sport en bewegen zijn mondeling verlopen waardoor het panel daar beperkt zicht op had.

Onderbouwing

Vormgeving afstuderen

Alle modules in de hoofdfase worden op eindniveau getoetst. Ten tijde van de visitatie worden de laatste twee modules voor de deeltijdvariant nog ontwikkeld. De deeltijdvariant benut hiervoor modules uit de voltijdvariant. De uitwerking van het afstudeerprogramma binnen de voltijd- en de deeltijdvariant zal (licht) verschillen doordat de deeltijdvariant gehouden is aan het werken met modules van 30 EC. Bovendien is het curriculum van de deeltijdvariant volgordeonafhankelijk en dat van de voltijdvariant niet; het voltijdcurriculum wordt afgesloten met het Afstudeerprogramma van 60 EC. Binnen de deeltijdvariant kunnen de laatste twee modules (Praktijkonderzoek in sport en bewegen en Praktijkverbetering in sport en bewegen) in willekeurige volgorde worden gevolgd en in overleg ook eerder dan andere hoofdfasemodules. Een laatste verschil is dat de voltijdvariant programmatisch toetst en de deeltijdvariant (nog) niet.

Studenten kunnen zelf kiezen welke van de twee afsluitende modules ze eerst volgen. De praktijkomgeving kan de eigen werkplek zijn, of een opdracht vanuit één van de lectoraten. Studenten worden individueel begeleid door een docent die qua expertise past bij het vraagstuk dat de student gaat oppakken. Studenten werken in de laatste 1,5 jaar van hun opleiding binnen een expertiseteam (zie standaard 2), dat aan dient te sluiten op het onderwerp dat de student voor de twee vierdejaars modules kiest. Als de opleiding groeit, zal de opleiding overwegen om kleine groepen studenten met elkaar te laten samenwerken, en de begeleiding meer groepsgewijs op te pakken. Het panel heeft de eerste kaders voor de twee modules gezien en vindt dit er goed uit zien. De leeruitkomsten zijn helder en passen bij de insteek van de modules. De opleiding heeft heldere plannen voor de begeleiding van studenten.

Gerealiseerd niveau

Er zijn nog geen afgestudeerden van de flexibele deeltijdopleiding. Het panel heeft van vier studenten een dossier met tweedejaars toetsen en beoordelingen bestudeerd. Dit aantal is in lijn met de richtlijnen van de NVAO voor aantallen te bestuderen studentdossiers van opleidingen die

deelnemen aan het experiment leeruitkomsten. Binnen de dossiers was een spreiding van resultaten te zien van voldoende, gemiddelde en goede cijfers. Daarnaast heeft het panel ook dossiers ingezien waarin studenten aanvankelijk met een onvoldoende werden beoordeeld en bij een herkansing een voldoende resultaat hebben behaald. De dossiers die het panel heeft bestudeerd bestaan uit studentproducten met bijbehorende beoordelingsformulieren van de volgende tweedejaars modules:

- Module Gedragsverandering door sport en bewegen
- Module Managen en ondernemen in sport en bewegen

De bestudeerde toetsen en studentuitwerkingen uit de module Gedragsverandering door sport en bewegen sluiten volgens het panel goed aan bij de betreffende leeruitkomsten. Het betreft uitdagende en praktijkgerichte opdrachten, waar studenten duidelijk veel werk in hebben gestoken. De uitwerkingen reflecteren het hbo-bachelorniveau, zoals de opleiding beoogt voor tweedejaars modules. Het panel is in het bijzonder positief over de reflectieve vaardigheden die studenten laten zien. De beoordelingen die de studenten van de examinatoren hebben gekregen zijn herkenbaar voor het panel. Ook wil het panel de examinerator complimenteren met de uitgebreide en gedegen feedback die hij aan studenten heeft gegeven. Het panel denkt dat de praktische tips die hierbij gegeven worden, studenten op goede wijze aanzetten tot verdere ontwikkeling.

De module Managen en Ondernemen in sport en bewegen wordt mondeling getoetst, en het panel heeft van deze toetsen alleen de beoordelingsrubrics kunnen inzien. De schriftelijke studentproducten uit de module Gedragsverandering door sport en bewegen in de hoofdfase bieden voldoende vertrouwen aan het panel over het gerealiseerd niveau. Ook in de gesprekken tijdens de visitatie hebben alumni en studenten een goed niveau laten zien als zij beschreven hoe zij aan hun project hebben gewerkt. Het panel raadt de opleiding wel aan om voor een volgende visitatie de mondelinge toetsen op eindniveau meer inzichtelijk te maken voor externen.

Specifiek deel Verpleegkunde

Standaard 1 Beoogde leerresultaten

Conclusie

De deeltijd bacheloropleiding Verpleegkunde **voldoet** aan de basiskwaliteit voor deze standaard.

De opleiding Verpleegkunde sluit goed aan op de uitgangspunten uit het landelijke opleidingsprofiel *Nursing-profiel, Bachelor 2020* (BN2020) en koppelt deze gericht aan de visie van de HAN op flexibel deeltijd onderwijs. De beoogde leerresultaten voldoen daarmee aan de nationale en internationale eisen die aan het bachelor niveau gesteld worden. De (eenheden van) leeruitkomsten voldoen aan de landelijke eisen qua omvang en formulering. Het panel ziet grote betrokkenheid van het brede werkveld bij de doorontwikkeling van de landelijke afspraken in de eigen regio en bij de opzet, uitvoering en evaluatie van het opleidingsprogramma.

Onderbouwing

Beroepsbeeld en beoogde leerresultaten

Het panel constateert dat de opleiding een helder beroepsbeeld heeft, dat is gebaseerd op het landelijke beroepsprofiel en het opleidingsprofiel Bachelor of Nursing 2020 (BN2020). De opleiding leidt verpleegkundigen op voor de volle breedte van de beroepspraktijk. Afgestudeerden kunnen aan de slag in alle sectoren van de zorg en kunnen problemen van verschillende kanten benaderen. De opleiding stelt de zeven CanMEDS-rollen en zestien competentiegebieden centraal bij de inrichting van het curriculum en de modules. In iedere module staat een aantal rollen centraal, waarbij de rol 'zorgverlener' centraal staat voor de kern van de beroepsuitoefening en de overige rollen ondersteunend zijn. Patiëntproblemen zijn het uitgangspunt bij de ontwikkeling van het onderwijs en de competentie Onderzoekend Vermogen is een integraal onderdeel en wordt gerelateerd aan de beroepspraktijk.

De opleiding bouwt voort op de landelijke rollen, competenties en bijbehorende 24 kernbegrippen en sluit daarmee aan op vakinhoudelijke en niveaueisen. De rollen, competenties en kernbegrippen vormen een gezamenlijk uitgangspunt voor de ontwikkelde set beoogde leerresultaten. De opleiding heeft deze in een competentiematrix helder uitgewerkt voor alle modules, inclusief de ontwikkeling van start- naar eindniveau. Dit is vanaf de start van de opleiding intensief gevalideerd met het brede netwerk van werkveldcontacten bij zorgorganisaties.

Het panel vindt dat de beoogde leerresultaten helder zijn uitgewerkt en geformuleerd op bachelorniveau. Het geheel vormt een helder profiel voor de opleiding.

Leeruitkomsten

De landelijke kaders zijn door de opleiding helder uitgewerkt naar beschrijvingen van de opzet en inhoud van de modules, met aandacht voor de ontwikkeling van het beroep, maatschappelijke ontwikkelingen, de rol van kennis, vaardigheden en houding en de regionale context van de opleiding. Daar zijn Eenheden van Leeruitkomsten (EVL) en leeruitkomsten aan gekoppeld. Het

panel is van mening dat de opleiding dit zorgvuldig heeft gedaan met aandacht voor de visie op flexibel onderwijs van de HAN. Per module van 30 EC staan steeds één of meer eenheden van leeruitkomsten centraal. De leeruitkomsten zijn duidelijk de basis voor het bepalen van werkvormen, instructiemodellen, toets- en beoordelingsinstrumenten. Daarin zijn ook de KVA⁷'s opgenomen.

Het panel vindt de (eenheden van) leeruitkomsten samenhangend, duurzaam, specifiek, leerwegaafhankelijk en werkveldrelevant geformuleerd. Voor de propedeuse zijn leeruitkomsten op startniveau geformuleerd en voor de hoofdfasemodule op afstudeerniveau. De leeruitkomsten bieden houvast voor studenten en docenten. Dit is belangrijk aangezien direct na de propedeuse, in alle hoofdfasemodulen een zeer steile leercurve wordt verwacht van de studenten (zie ook standaard 2).

Het panel kan de lijn van landelijke afspraken tot aan de leeruitkomsten volgen en is er van overtuigd dat alle beoogde leerresultaten kunnen worden behaald. De dekking van de competenties en kernbegrippen in de leeruitkomsten kan de opleiding nog duidelijker presenteren.

Betrokkenheid werkveld

Het panel ziet een goede betrokkenheid van het werkveld bij de doorontwikkeling van de landelijke afspraken in het opleidingsprogramma. Het brede werkveld is vanaf de start als 'critical friend' nauw betrokken bij de opzet, de uitvoering, de evaluatie en de bijstelling van het curriculum. De keuze voor het opleiden van generalistische verpleegkundigen sluit dan ook goed aan op de wensen van het werkveld.

Ten tijde van de visitatie werkt de opleiding nauw samen met zorgorganisaties in de regio aan de ontwikkeling van een maatwerktraject voor zij-instromers Verpleegkunde (project Carrièreswitch hbo-v deeltijd) (zie verder standaard 2).

⁷ KVA: Kennis Vaardigheid Attitude

Standaard 2 Onderwijsleeromgeving

Conclusie

De deeltijd bacheloropleiding Verpleegkunde **voldoet** aan de basiskwaliteit voor deze standaard.

Het panel is van mening dat de flexibele hbo-v deeltijdopleiding een uitdagende leeromgeving biedt, met veel persoonlijke aandacht voor de student. Docenten en begeleiders spannen zich in om het onderwijs effectief te organiseren voor de student. Er is een korte afstand naar docenten en studiebegeleiders hebben aandacht voor maatwerk en aanpassing op de persoonlijke situaties. Dit bood studenten veel vertrouwen, ook ten tijde van de COVID-pandemie.

De opleiding verzorgt een inhoudelijk stevig programma dat past bij de beoogde leerresultaten. Het panel stelde vast dat de professionele ontwikkeling van studenten in formelere beoordelingen kan plaatsvinden. De professionele ontwikkeling wordt wel door de werkgever beoordeeld, maar er zijn geen herkenbare formele toetsmomenten van in de opleiding. De opleiding mag duidelijker in kaart brengen waar en hoe de beoordeling van de professionele ontwikkeling tot Bachelor Verpleegkunde in het curriculum en beroepsproducten is geïntegreerd, en daarbij passende instrumenten voor beoordeling ontwikkelen. Dat kan naar studenten en externe werkbegeleiders ook duidelijker maken aan welke eisen studenten moeten voldoen bij opdrachten, beroepsproducten en professionele ontwikkeling en op welke aspecten zij moeten worden beoordeeld.

Direct vanaf de intake is er veel aandacht voor maatwerk en begeleiding, zowel in de persoonlijke begeleiding als in de onderwijsgroepen. De verschillende leerroutes (2,5 of 4 jarig, afhankelijk van vooropleiding en werkervaring) zijn helder uitgewerkt en daarover wordt duidelijk gecommuniceerd. Voor carrièreswitchers wordt dit nu een stap verder getild door een pilot waarbij de connectie met de zorgorganisaties/werkgevers directer is.

Het is een grote uitdaging om met de huidige aantallen studenten (560 studenten per jaar) het maatwerk en de flexibiliteit goed in te richten. Het panel adviseert de opleiding om de groeiende diversiteit van de instroom goed in kaart te brengen en met huidige ervaring te bepalen of nog meer specifieke persona's nodig zijn als houvast voor het bepalen van maatwerkroutes. Dit kan meer houvast bieden bij de ambitie van de opleiding om het onderwijs nog meer per leeruitkomst te gaan organiseren. Het panel moedigt de opleiding hier bij aan. Het panel vindt het raadzaam om in de niveauopbouw bij hoofdfasemodulen tussenstappen aan te geven en ook te kijken of studenten per leeruitkomst hun eerder opgedane ervaring kunnen verzilveren. Dat kan de leerwegonafhankelijkheid en flexibiliteit versterken.

De opleiding wordt verzorgd door een toegewijd en zeer deskundig docententeam met een duidelijke kwaliteitscultuur. Docenten worden goed ingezet op hun expertise.

Onderbouwing

Programma en inhoud

Het panel stelt vast dat de opleiding zeer veel werk heeft verzet om het deeltijdprogramma in te richten volgens de kaders voor flexibel onderwijs en het voor studenten mogelijk te maken om de beoogde leerresultaten te behalen. Het programma bestaat uit inzichtelijke eenheden van leeruitkomsten die aansluiten op de CanMEDS-rollen en landelijke competenties en kernbegrippen. De eenheden van leeruitkomsten zijn ondergebracht in thematische modules van

30 EC. Deze zijn uitgebreid beschreven in het OS-OER⁸ van de opleiding. Het panel concludeert uit de modulebeschrijvingen en het onderwijsmateriaal dat de opleiding een stevig en passend programma biedt qua vakinhoud en benodigde kennis en kunde. Het verpleegkundig klinisch redeneren en handelen staat centraal in het curriculum, mede doordat de patiëntproblemen in de praktijk uitgangspunt zijn bij gekozen thematieken in de modules.

Het is het panel echter niet altijd duidelijk hoe de geformuleerde opdrachten en beroepsproducten zich verhouden tot de (eenheden van) leeruitkomsten die aangetoond moeten worden en de rollen die daarmee getoetst worden. Het panel heeft de indruk uit gesprekken met docenten dat dit voor hen per module wel helder is en gecommuniceerd wordt naar de studenten. Voor het curriculum als geheel vindt het panel dit overzicht minder duidelijk.

De opleiding kan de dekking van de leeruitkomsten in de praktijkopdrachten en beroepsproducten duidelijker in beeld brengen voor het curriculum als geheel. Het panel ziet dat de gekozen opdrachten en beroepsproducten passen bij leeruitkomsten en dat de leeruitkomsten op zich passen ook bij de module, maar niet persé representatief zijn doordat ze te specifiek, sturend of niet toereikend of gevalideerd zijn voor de rollen die getoetst worden. Daarnaast vindt het panel dat de keuze om kernbegrippen slechts één keer op eindniveau te toetsen leidt tot een 'kunstmatige' verdeling. Als voorbeeld hiervan noemt het panel de module Gezondheid bevorderen, waar de te toetsen kernbegrippen en beroepsrollen zijn verdeeld over twee EVL-en. Deze verdeling lijkt kunstmatig volgens het panel. Nu het curriculum in zijn geheel operationeel is, moedigt het panel de opleiding aan om het geheel in kaart te brengen en daar met de curriculumcommissie op te reflecteren. Dit is volgens het panel een logische stap, na de module-evaluaties die de opleiding na 2018 heeft gehouden, om de horizontale en verticale samenhang tussen leeruitkomsten, praktijkopdrachten en beroepsproducten te borgen.

De opleiding werkt vanuit een holistisch perspectief, waarbij de thematiek, de gebruikte casuïstiek en de beschreven context breed invulbaar zijn. Dit geeft ruimte voor het generalistisch opleiden en afstemming van het binnen- en buitenschools leren. Ook kan er worden ingespeeld op de actualiteiten in het zorgdomein en kunnen studenten verkennen hoe en of thematiek en opdrachten passen bij hun eigen werkomgeving. Doordat de studentgroepen heterogeen zijn samengesteld kunnen studenten daar ook veel aan elkaar spiegelen en waar nodig elkaars werkplek en werkervaring gebruiken. Studenten vinden dit zeer leerzaam. Het panel vindt het positief dat studenten met elkaar, werken aan een breed werkveldperspectief. Dit past bij de landelijke afspraken.

In de minor (30 EC) is er ruimte tot verdieping of verbreding en kunnen studenten een minor volgen binnen de opleiding/HAN of daarbuiten. Voorbeelden zijn, de minoren specialistische zorg voor de oncologische, de geriatrische de psychiatrische patiënt of eerstelijns zorg. Het panel is van mening dat dit, naast de invulling van de praktijkopdrachten in de eigen werksetting, voldoende mogelijkheden tot verdieping biedt. Studenten kunnen hun eigen accent aanbrengen.

De aandacht voor onderzoeksvaardigheden is een integraal onderdeel van de Evidence Based Practice vaardigheden die in de beroepscontext worden aangeleerd in de modules. Volgens de onderwijsvisie en het gehanteerde 4C/ID-model, worden deze vaardigheden aangeleerd binnen een hele beroepstaak. Onderzoeksvaardigheden staan daarmee niet los, maar ten dienste van

⁸ OSOER: Opleidingsstatuut – Onderwijs- en Examenregeling

de professionele ontwikkeling van de student. Studenten reflecteren bij iedere module op de ontwikkeling van deze vaardigheden en leveren daarvoor bewijzen aan, waarover de praktijkbegeleider een advies uitbrengt aan de opleidingsdocent. Het panel ziet de reflectieve en onderzoeksvaardigheden lijnen weerspiegeld in de leeruitkomsten. In de modules 'Zorgprofessional' en 'Zorginnovatie in de praktijk' krijgt het onderzoekend vermogen meer de nadruk. In de modules 'Kritisch Denken' en 'Verpleegkundig Leiderschap' staan de inzet van EBP en de professionele reflectie meer centraal. De betrokkenheid van een lector als lid van de curriculumcommissie om de kennis van lectoraten op te nemen in het curriculum vindt het panel positief.

Studenten en werkveldcontacten waarderen de opzet en inhoud van het programma en het feit dat het werken met leeruitkomsten en gerichte beroepsopdrachten vaak directe meerwaarde biedt en leiden tot positieve veranderingen en kwaliteitsverbetering in de werkomgeving van de student.

Voor carrièreswitchers is de opleiding met regionale zorgorganisaties (en bij de start met een bijdrage van de lector Duurzame Zorg) een specifiek traject gestart waarbij studenten werken en leren kunnen combineren. Studenten volgen een specifiek maatwerkprogramma in de eerste acht weken, waarbij ze kiezen voor één of drie lesdagen per week (zie verder bij Werkplekieren). Het panel vindt dit een zeer interessante manier en mogelijk best-practice om meer verpleegkundigen op te kunnen leiden in nauwe samenwerking met het werkveld. Voor de carrièreswitchers heeft de opleiding een tool (CanMEDS-scan) ontwikkeld waarmee studenten kunnen aangeven in welke mate zij de verschillende CanMEDSrollen al beheersen en op basis waarvan zij tot dat oordeel komen. Het panel adviseert deze tool te vervolmaken en in te zetten bij alle studenten, om zo nog beter in kaart te brengen hoe een gepersonaliseerde leerroute vorm kan krijgen. Daarnaast vindt het panel het belangrijk om studenten het professioneel handelen en de professionele beroepshouding integraal aan te leren en hier gerichte aandacht voor in te bouwen. Dit geldt met name voor de carrière-switcher omdat zij dienen te voldoen aan de BIG eisen, en het handelen in de praktijk daarmee een substantieel aandeel is van de opleiding. Ook voor de doorstromers vindt het panel dit gelden, omdat zij hun handelen in de praktijk zullen moeten ontwikkelen van een niveau 4 (mbo) naar NLQF 6 (hbo bachelor). Zowel studenten als werkveld geven aan dat werkplekieren nog meer geïntegreerd kan worden met en begeleid kan worden vanuit de opleiding. Hoewel de waardering uit het werkveld voorwaardelijk is voor de beoordeling van de leeruitkomsten, is het niet duidelijk genoeg hoe de opleiding professionele ontwikkeling en het geïntegreerd handelen op hbo bachelor niveau binnen en tussen alle rollen heeft geïntegreerd.

Flexibiliteit

Het panel constateert dat de opleiding voortvarend stappen heeft gezet in het flexibiliseren van het onderwijs. De hoofdfasemodules en bijbehorende eenheden van leeruitkomsten kunnen in willekeurige volgorde worden gevolgd. Dat biedt de student de ruimte om opdrachten te vertalen naar de context van en de actualiteit binnen de eigen werkplek. In praktijk volgen de meeste studenten echter de standaard studieroutes.

De opleiding biedt een onderwijsarsenaal waar studenten naar keuze gebruik van kunnen maken uit de blend van contactonderwijs, zelfstudie en werkplekieren. In het uiterste geval doen de studenten alleen de leerwegaafhankelijke toets (zie verder ook standaard 3). De blend biedt studenten mogelijkheden om hun studieroute op maat in te richten. Door de snelle groei van de

opleiding, van circa 150 naar nu bijna 600 deeltijdstudenten, is het qua organiseerbaarheid en werkdruk een uitdaging om alle studenten de nodige flexibiliteit en maatwerk te blijven bieden. De opleiding deelt haar ervaringen met de zusteropleiding van de Hanzehogeschool die het opleidingsprogramma heeft overgenomen. Dit vindt het panel een goed initiatief dat past bij de lerende houding van de opleiding. De opleiding heeft de ambitie om in de toekomst de flexibiliteit nog verder te ontwikkelen door het onderwijs nog meer per leeruitkomst te organiseren met nog meer mogelijkheden in de blend. Het panel moedigt dit aan, mede omdat zij een aantal opdrachtomschrijvingen nog behoorlijk sturend vindt. Men kan de student nog meer de regie geven, door hen geschikte beroepsproducten te laten kiezen in de eigen context. Dat kan de passendheid bij de GGZ-context vergroten; deze wordt nu nog als niet optimaal benoemd door studenten. Tot slot geven zowel docenten als studenten aan dat de stap tussen de eerste twee modules (beginnersniveau) en de volgende modules (eindniveau) groot is: de leercurve is steil omdat er direct naar eindniveau wordt gegaan. Het panel herkent dit en moedigt de opleiding aan om in het onderwijs en de begeleiding aandacht te besteden aan het begeleiden van studenten om deze stap te kunnen maken, door bijvoorbeeld meerdere feedbackmomenten in te bouwen op weg naar het uiteindelijk aantonen van een leeruitkomst. Dit kan studenten helpen om hun persoonlijke studiep pad te doseren en mogelijk ook te fragmenteren. De te ontwikkelen rubric, gebaseerd op de CanMEDS-rollen, kan daar behulpzaam bij zijn, evenals het nog verder ontwikkelen van de studentregie qua leerwegonafhankelijkheid.

Het panel constateert dat studenten gebruik maken van de flexibiliseringsmogelijkheden die de opleiding biedt. Studenten kunnen zelf op toetsmomenten intekenen en zo versnellen of vertragen afhankelijk van hun voorkennis, werkervaring of beschikbare studietijd. Met de drukte in de eigen werkomgeving tijdens de COVID-pandemie is daar dankbaar gebruik van gemaakt. Veel mbo-4-vooropgeleide studenten volgen een verkorte 2,5-jarige studieroute, doordat zij, na een vrijstelling voor de propedeusemodules, direct in de hoofdfase kunnen starten. In de OS-OER is duidelijk vastgelegd voor welke onderdelen zij vrijstelling kunnen aanvragen na aanvang van de studie. Directe schoolverlaters en studenten uit andere verwante opleidingen, volgen meestal de volledige vierjarige studieroute. Studenten ervaren dat de docenten oog hebben voor maatwerkmogelijkheden en daarvoor de juiste informatie aanreiken of beschikbaar hebben.

Oriënteren en afspraken maken

Het panel vindt dat de opleiding de fase van oriënteren en afspraken maken gedegen heeft ingericht met heldere procedures en duidelijk informatiemateriaal. Het panel signaleert dat de opleiding veel investeert in het zo persoonlijk mogelijk informeren van de studenten. De studiebegeleiders zijn goed op de hoogte van mogelijkheden en delen onderling regelmatig hun ervaring.

Ondanks de grote groepen studenten kiest men zoveel mogelijk voor direct contact en maatwerk. Studenten kunnen zich vooraf informeren via brochures, website, een telefonisch adviesgesprek met een studieadviseur, open avonden en/of een meeloopdag. Voor de start van de studie volgt een intakegesprek met een studieadviseur. Aan de hand van een checklist intakegesprek krijgt de student een beter beeld van de studieopzet en –inhoud, de onderwijsblend en de maatwerkmogelijkheden. Voorafgaand is door de student en zijn/haar werkgever in de *Overeenkomst Werkplek* al gecheckt of de werkplek voldoet als omgeving voor de uitvoering van de beroepsopdrachten en kwalitatief goede begeleiding kan bieden. Na een positief studieadvies, worden de afspraken tussen de student, de opleiding en de werkgever vastgelegd in een praktijkleerovereenkomst. Met de studieadviseur stelt de student een

onderwijsovereenkomst op en legt daar onder andere de studieroute (2,5 of 4 jarig), de voorkeur voor lesdag en de volgorde waarin de student de hoofdfasemodulen wil gaan volgen, in vast. Vanaf 2019 wordt bij carrièreswitchers met een speciaal ontwikkelde CanMEDS-scan de aanwezige competenties en de ontwikkelbehoeften in kaart gebracht. Daarmee kan de student een maatwerk ontwikkelplan opstellen voor de 4-jarige studieroute. Dit biedt ook aan werkplekbegeleiders specifieke aandachtspunten voor de verdere begeleiding.

Uit evaluaties en de Flexscan blijkt dat studenten de persoonlijke benadering in de intakefase positief ervaren. Voor de 4-jarige variant is er altijd een persoonlijk gesprek op de HAN of via digitale middelen. Voor de 2,5 jarige intake volstaat vaak een telefonische intake en is een gesprek op verzoek mogelijk. De intakefase is een uitdaging door de grote groepen studenten en ook door de toenemende diversiteit van instromers en bijkomende maatwerkroutes. Het panel steunt de ambities van de opleiding om elementen van de intake meer te standaardiseren en klantvriendelijker in te richten. De opleiding streeft er naar dat studenten eerder, mogelijk al voor de start van de opleiding, vrijstellingen kunnen krijgen op basis van erkende diploma's, zoals een CZO erkende aanvullende opleiding of een verwante bacheloropleiding. De samenwerking met de examencommissie en curriculumcommissie is daarbij noodzakelijk. Het panel erkent dat meer duidelijkheid vooraf de student energie en tijdwinst kan opleveren, omdat het aanvragen van een vrijstelling en het aanleveren van bewijzen een tijdrovende bezigheid kan zijn. De opleiding kan ter ondersteuning de nieuwere typen instromers gericht vastleggen in persona's. Een tweede ambitie van de opleiding betreft het meer betrekken van de zorgorganisaties in de intakeprocedure. Mogelijk kan de opleiding daar goed gebruik maken van de ervaringen die nu bij het carrièreswitch project worden opgedaan.

Werkplekieren en professionele ontwikkeling

De CanMEDS-rollen vormen de leidraad voor het praktijkieren. Studenten werken op de eigen werkplek aan beroepsopdrachten en bouwen zo aan bewijzen om de leeruitkomsten aan te tonen. Daarom is het vereist dat studenten een relevante betaalde of onbetaalde (leer)werkplek van minstens 20 uur per week hebben, met een hbo-verpleegkundige als begeleider en een gepaste omgeving om de opdrachten te kunnen doen. Afspraken worden helder vastgelegd in tripartite overeenkomsten met de studenten en werkgevers.

De werkplekbegeleider geeft feedback op de ontwikkeling en het functioneren van de student en levert belangrijke input voor de uiteindelijke beoordeling door de docent door een waardering van het op te leveren product. Daarvoor is per module een werkbegeleidershandleiding beschikbaar en kunnen begeleiders deelnemen aan een bijeenkomst met workshops om ervaring te delen (150-200 deelnemers per semester). Tijdens lesdagen krijgt de student feedback van de docent en de eigen lesgroep. De studieloopbaanbegeleider legt eens per studiejaar een werkplekbezoek af.

Het panel is positief over de wijze waarop het werkplekieren is gekoppeld aan de CanMEDS-rollen en via de opdrachten aan het binnenschools leren. Studenten ervaren een goede wisselwerking tussen de versterking van het klinisch redeneren in de lessen en het oefenen met EBP en reflecteren hierop in de werkomgeving. Het panel is van mening dat de opleiding een duidelijker rol kan innemen in de begeleiding en de (formele) beoordeling van de ontwikkeling en het handelen in de praktijk. De verplichte 2380 praktijkuren voor carrièreswitchers vallen tenslotte duidelijk onder onderwijsuren. En hoewel MBO-verpleegkundigen de praktijkuren reeds bezitten, maken ook zij een professionele ontwikkeling tot Bachelor verpleegkundige door. Er is behoefte

bij studenten en bij werkveldbegeleiders aan duidelijker richtlijnen en criteria, zo bleek uit de gesprekken die het panel voerde. De opleiding herkent dit en wil met de praktijk zoeken naar vormen om de professionele ontwikkeling van de student beter in beeld te krijgen. In de focusgroepen tijdens de werkbegeleidersbijeenkomsten is het gesprek daarover gestart. Het voornemen om ook in de externe begeleiding te gaan werken met rubrics en (beoordelings-)criteria mag wat betreft het panel hoog op het prioriteitenlijstje staan. Daarmee kan de opleiding meer de regie nemen in het monitoren van ontwikkeling van de professionele vaardigheden en houding bij de student. Het panel adviseert daarbij de integratie van een duidelijke formele beoordeling van de professionele ontwikkeling. Zeker voor de begeleiding van de groeiende groep carrièreswitchers zal dit meer verantwoording van een belangrijk deel van het onderwijs geven. Het geeft studenten tegelijkertijd meer houvast om de beroepsopdrachten goed in te richten in de eigen context.

Een positief punt vindt het panel de leernetwerkanalyse, waarmee carrièreswitchers in de eerste weken het leernetwerk op de eigen werkplek goed in kaart kunnen brengen. Dit biedt hen een kans om de werkomgeving zo optimaal mogelijk te benutten en tegelijkertijd draagt het bij aan de matching tussen student en de werkkring. Het instrument zou ook voor de reguliere studenten een behulpzame tool kunnen zijn om een geschikte omgeving te vinden als de eigen werkplek niet goed past bij de geformuleerde opdrachten. In de praktijk regelen studenten dat nu binnen de eigen organisatie of via inzet bij elkaars organisatie. Deze tool kan daar behulpzaam bij zijn.

Begeleiding

Het panel is van mening dat de opleiding goede begeleiding biedt aan studenten met veel persoonlijke aandacht en maatwerk. Gezien de grote studentenpopulatie is dit een bijzonder sterk punt, dat ook door studenten wordt bevestigd als kracht van de opleiding. Docenten en de vaste studiebegeleider spelen tijdens contactmomenten goed in op accenten in de lesgroepen en denken goed mee over eventuele maatwerkoplossingen. De onderwijsovereenkomst met persoonlijke en ontwikkeldoelen van de student biedt houvast in de begeleiding en het monitoren van de studievoortgang. Deze kan tussentijds worden bijgesteld.

De studieloopbaanbegeleiders houden contact met de werkplekbegeleiders via werkplekbezoeken per semester en via de jaarlijkse werkplekbegeleidersbijeenkomst. Bij de carrièreswitchers wordt in het eerste leerjaar extra begeleiding geboden door een introductiegesprek, een tussen- en een eindevaluatie. De directe werkbegeleider en de praktijkopleider per zorgorganisatie worden daar direct bij betrokken.

Studenten hebben de flexibiliteit en de maatwerkbegeleiding als zeer positief ervaren, zeker ook in de corona-crisis. Door de hoge werkdruk op de werkvloer is er verminderde tijd en aandacht voor werkplekbegeleiding. Studenten zijn genooddaakt opdrachten en studietempo aan te passen en de studieloopbaanbegeleiders coachen daar zo goed mogelijk in en denken mee bij het vinden van alternatieven. Studenten geven aan dat het oppakken van de studie, na een pauze, goed verloopt.

Kwaliteit docenten

De deeltijdopleiding wordt verzorgd door een gedreven en enthousiast docententeam van 34 personen (25,2 fte), waaronder twee teamleiders en vier ondersteuners (4,4 fte). Het team is hoogopgeleid: op drie na hebben de docenten een mastergraad, veelal in het verpleegkundig of aanpalende vakgebieden. Het team is nog in ontwikkeling met de snelle groei in voorgaande

jaren. Het team heeft een goede mix van onderwijskundige en vakinhoudelijke kennis en recente praktijkervaring, wat wordt gewaardeerd door de studenten. In voorgaande jaren is gericht geïnvesteerd aan professionalisering op het gebied van flexibilisering van het onderwijs, door middel van trainingen, workshops en kennisdeling. Daarbij heeft ook veel afstemming plaatsgevonden tussen docenten, ontwikkelaars en de examencommissie.

Het panel vindt dat het team veel werk heeft verzet in de ontwikkeling en tegelijkertijd de uitvoering van het flexibele deeltijdprogramma. Vanuit de HAN is er gericht onderwijskundige ondersteuning geboden. De docenten hebben duidelijk hart voor het vak en ook voor de studenten. Ze kennen de uitdagingen in de beroepspraktijk en zijn een goede sparringpartner en begeleider voor de studenten. Ook voor onderlinge kennisdeling is er aandacht en een open houding naar elkaar.

Kwaliteitszorg

Het panel is van mening dat de opleiding een intrinsiek en hoog kwaliteitsbesef heeft, met een continue wens om kwalitatief goed onderwijs te leveren. Nu ervaart het team een tweestrijd tussen het leveren van de kwaliteit en het leveren van maatwerk en persoonlijke benadering voor een groeiende en diverse populatie studenten. De omvang dwingt tot een zekere formalisatie en standaardisatie. Tegelijk is er de wens om het onderwijs nog meer aan te bieden per leeruitkomst, met meer keuze in de blend.

Het panel vindt dat de opleiding zelf vanuit analyses, structurele onderwijsbeoordelingen en werkveldcontacten de knelpunten duidelijk in kaart brengt. De opleiding houdt duidelijk de vinger aan de pols en stelt tussentijds bij waar nodig. Vanaf de start is er aandacht voor zowel verticale (binnen modulen) als horizontale samenhang (tussen modulen) en in 2018 zijn de eerste modulen bijgesteld mede op basis van de toen uitgevoerde Flexscan DT HBO-V. Met de focusgroepen tijdens werkbegeleidersbijeenkomsten worden specifieke thema's verder verkend, zoals meer aandacht voor verpleegkundig leiderschap en voor de ontwikkeling van de student in zijn/haar beroepsrol. Het panel moedigt deze activiteiten aan en adviseert daarbij de evaluatie van het curriculum als geheel te versterken. Per module, per planningsgroep lijkt de verbetercyclus goed operationeel; voor het curriculum als geheel is dit minder helder. De rol van de curriculumcommissie en de opleidingscommissie kunnen daarbij worden verduidelijkt.

Standaard 3 Toetsing

Conclusie

De deeltijd hbo-bacheloropleiding Verpleegkunde **voldoet** aan de basiskwaliteit voor deze standaard.

Conform de uitgangspunten voor flexibel onderwijs heeft de opleiding alle toetsen leerwegaafhankelijk ingericht vanuit een solide toetsstelsel. De toetsing voldoet aan de gewenste kwaliteit. De examencommissie is van begin af aan nauw betrokken geweest. De opleiding hanteert een variatie aan toetsvormen. Het panel vindt het waardevol dat de opleiding stappen wil gaan zetten naar meer integraal en programmatisch toetsen. Het panel moedigt dat aan, omdat het mogelijkheden biedt voor studenten om nog meer de regie te pakken met meer inspraak in de toetsvorm. Ook kan het mogelijkheden bieden om de professionele ontwikkeling en groei van studenten beter in kaart te brengen en te beoordelen. Dat kan ook meer recht doen aan het streven van de opleiding om te komen tot een meer formatieve functie van feedback en feedforward. Het panel is van mening dat de beoordeling van de professionele ontwikkeling en handelen in de praktijk een meer formele plaats binnen de opleiding moet krijgen. Tevens moedigt het panel de opleiding aan om de gekozen beroepsproducten te valideren, bijvoorbeeld via benchmark met andere deeltijdopleidingen Bachelor Verpleegkunde.

Het panel constateert dat de opleiding oog heeft voor de kwaliteitsborging van de toetsing en adviseert in de komende perioden de examencommissie nauw te blijven betrekken bij de voorgenomen veranderingen in de toetsing en de effecten op het eindniveau te monitoren. Het panel moedigt de opleiding aan om onderlinge kalibratie te continueren, aangezien ze nu verschillen ziet in de rol van feedback/toelichting bij de onderbouwing van beoordelingen. Meer uniformiteit in de manier waarop tussentijds en aan het eind feedback/toelichting wordt gegeven kan de studenten helpen om deze feedback/toelichting makkelijker te vertalen naar de betekenis voor het leren in volgende uitwerking of module. Daarmee kan het studenten ondersteunen om de steile leercurve (van begin naar eindniveau) makkelijker te maken.

Onderbouwing

Systeem van toetsing

De opleiding hanteert een goed opgezet en adequaat toetsstelsel dat met bijbehorende toetsinstrumenten helder is vastgelegd in het *Toetsplan HBO-V, Voltijd & Deeltijd (2019)*. Regelingen rondom toetsing en beoordeling zijn tevens helder vastgelegd in het *OSOER*. De toetsing bouwt duidelijk voort op de uitgangspunten uit BN2020 en de HAN-visie op toetsing. De eenheden van leeruitkomsten wordt afgerond met leerwegaafhankelijke toetsing en validering. Toetsen worden volgens een vast format opgesteld, met gebruik van een toetsmatrijs, een toetsopdracht en een beoordelingsformulier. Voor het werkplekleren is een waarderingformulier ontwikkeld voor de werkplekbegeleider. Deze waardering is input voor de uiteindelijke beoordeling door een examinator.

De opleiding hanteert per module een variatie aan toetsvormen, waaronder kennis-, voortgangsen integrale toetsen en beoordelingen van opgeleverde beroepsproducten. De toetsing richt zich op de CanMEDS-rollen 'Zorgverlener', 'Reflective professional' en 'Communicator', per module aangevuld met één andere rol. De toetscriteria sluiten aan op de kernbegrippen en bijbehorende niveau-indicatoren (BN2020). Alle kernbegrippen worden een keer op niveau 1 en een keer op

niveau 3 getoetst. Zowel de propedeuse als de hoofdfase worden afgerond met een geïntegreerd assessment, bij de hoofdfase gericht op de voortgangstoetsen en vaardigheden.

Het panel vindt het positief dat de opleiding zich verder wil ontwikkelen naar nog meer geïntegreerde en programmatische toetsing, waarbij beroepsontwikkeling en reflectie meer aandacht krijgen en het werkveld beter wordt betrokken bij toetsing en beoordeling. Het panel signaleert, met de opleiding, dat de professionele ontwikkeling duidelijker kan worden getoetst. De waardering daarvan gebeurt in het werkveld en de werkelijke beoordeling komt nu, aldus het panel, niet duidelijk terug in de toetsing op eindniveau. Bij iedere module bouwt de student aan zijn/haar portfolio met bewijsstukken voor zijn/haar groei op de CanMEDS rollen. Deze bewijsstukken worden dan formatief gewaardeerd door de studiebegeleider, werkbegeleiders, tutores en medestudenten. Samen met de student-eigen reflecties wordt er middels een criterium gericht interview summatief beoordeeld. Het plan van de opleiding om de professionele ontwikkeling in een specifieke parallelle leerlijn te organiseren en meer holistisch en geïntegreerd te toetsen, biedt volgens het panel mooie kansen voor de toekomst. Daarmee kan de opleiding ook meer dan nu recht doen aan de formatieve functie van feedback en feedforward. Dit past bij het streven van de opleiding dat studenten leren van toetsing en niet alleen leren voor de toetsen. De opleiding wil rubrics ontwikkelen, die meer holistisch van aard zijn. Het panel vindt dit een goed en ook uitdagend plan en adviseert daarbij goed gebruik te maken van de indicatoren per CanMED-rol (BN2020) en vooral ook de samenwerking te zoeken met het werkveld en met de studenten zelf. Dit kan een op maat zijn naar het streven van de opleiding om studenten ook meer eigen regie te geven bij de keuze van toetsvorm. Ook de CanMED-scan die is ontwikkeld voor het in kaart brengen van de beroepscontext bij carrièreswitchers kan behulpzaam zijn.

Beoordelingen en feedback

Uit de gesprekken en uit de selectie toetsmateriaal die het panel heeft ingezien, constateert het panel dat men gevarieerde toetsvormen hanteert en dat studenten bij alle beroepsproducten individueel worden beoordeeld. Alle toetsen zijn in principe leerwegaafhankelijk. Slechts een klein deel van de studenten kiest voor leerwegaafhankelijke toetsen. De opleiding heeft oog voor constructieve alignment en dat bevordert de validiteit en betrouwbaarheid van de toetsen. Door onderlinge kalibratie tussen examinatoren en analyse van toetsresultaten wordt de betrouwbaarheid gemonitord. Transparantie wordt bevorderd doordat leeruitkomsten, toetsvorm en -criteria en cesuur vooraf duidelijk worden gemaakt naar studenten in studiehandleidingen en de OSOER. Bij assessments en performance toetsen signaleert het panel dat de transparantie kan worden versterkt door meer consequente notatie van feedback/toelichting en onderbouwing van de oordelen. Het panel signaleert nog behoorlijke verschillen tussen examinatoren.

Zoals hiervoor geschetst is de beoordeling van de professionele ontwikkeling in de praktijk een aandachtspunt. Het panel signaleert dat de professionele ontwikkeling vaak wel aandachtspunt is in de werkomgeving, maar veelal geen concrete plek krijgt in de waardering die de werkbegeleider doorgeeft. Die is vaak gericht op het proces dat de student doorloopt bij het opstellen van het beroepsproduct. Het is daarmee mogelijk dat studenten een goed beroepsproduct opleveren, maar toch niet goed functioneren in het werk. Tevens moedigt het panel de opleiding aan om de gekozen beroepsproducten te valideren, bv via benchmark met andere deeltijdopleidingen Bachelor Verpleegkunde. De opleiding signaleert dit en heeft dit al besproken met een focusgroep van werkbegeleiders. In de module Zorginnovatie in de praktijk was men gestart met een pilot om meer integraal te toetsen op basis van een portfolio. Helaas is

dit door de COVID-crisis stilgezet. Het panel moedigt de opleiding aan om deze ontwikkeling door te zetten en zoals een docent meldde 'het geheel kan gaan beoordelen, dat meer moet zijn dan de som der delen'. Dit vergt dat de student gerichter gaat reflecteren op zijn/haar professionele ontwikkeling en daar tussentijds formatieve feedback op ontvangt.

Vrijstellingenbeleid

Het panel vindt dat de opleiding heldere procedures hanteert voor het verlenen van vrijstellingen en werkt aan verdere ontwikkeling van deze procedures. Studenten kunnen hun studieroute verkorten en/of verlichten door gebruik te maken van vrijstellingen. Deze kunnen ze na instroom aanvragen per eenheid van leeruitkomsten, op basis van eerder behaalde diploma's of werkervaring. Aanvragen moeten worden ingediend bij de examencommissie. De examencommissie gaat na of de bewijzen die de student inbrengt de leeruitkomsten bewijzen en raadpleegt zo nodig vakinhoudelijke docenten. In vijf jaar tijd heeft de opleiding ervaring opgebouwd om vaak voorkomende aanvragen via een standaardproces te beoordelen. Bij specifiekere aanvragen past men het vierogenprincipe toe. Jaarlijks worden circa 85 van de 120 aanvragen gehonoreerd.

Conform HAN-beleid kunnen studenten niet voor de poort al vrijstellingen aanvragen. De mogelijkheden worden besproken voor de intake, maar het werkelijk aanvragen en het verzamelen van bewijzen moet de student tijdens het eerste jaar doen. De opleiding herkent de behoefte bij studenten tot eerder inzicht en het eerder kunnen aanvragen. De opleiding en examencommissie bespreken mogelijkheden tot verdere standaardisatie en daarmee versnelling voor de student.

Borging kwaliteit toetsing en beoordeling

Het panel vindt dat de opleiding vanaf de start de examencommissie goed heeft betrokken bij de borging van de toetsing en beoordeling. De commissies vervullen hun taken adequaat. De toetscommissie doet de meer technische checks of de toetsen aan de afspraken en toetsmatrijzen voldoen. In de huidige fase lijkt de examencommissie iets meer afstand te nemen, vanuit vertrouwen te werken en de monitoring en controle weer meer bij het docententeam en de toetscommissie te beleggen. Dit is volgens het panel tot op zekere hoogte mogelijk, aangezien het docententeam duidelijk kwaliteitsbesef heeft en zelf diverse maatregelen neemt om de kwaliteit van toetsing te bevorderen. In de moduleplanningsgroepen en ook tussen examinatoren wordt de opzet en uitvoering van toetsing structureel geëvalueerd en vindt kalibratie plaats. Tijdens de werkbegeleidersbijeenkomsten wordt in de focusgroepen gesproken over toetsing en waardering van de professionele groei.

Het afgelopen jaar is veel aandacht uitgegaan naar specifieke maatregelen in verband met de COVID-crisis. De opleiding en examencommissie zijn daar goed in geslaagd, aldus studenten en docenten. Het panel moedigt de examencommissie aan om in de komende perioden de reguliere monitoring weer op te pakken en met focus op de monitoring van het eindniveau, de effecten van het meer integraal en programmatisch toetsen te volgen en daarbij de aandacht voor de professionele ontwikkeling in de (eind)beoordelingen. Het panel ziet binnen de planningsgroepen een cyclische manier van werken die bijdraagt aan de kwaliteitsverbetering van het onderwijs en toetsing. Met de voorgenomen verbetering in de toetsing adviseert het panel om dit ook voor het gehele curriculum te monitoren.

De opleiding heeft een degelijk aanwijzingsbeleid voor examinatoren. Alle examinatoren hebben een Basis Kwalificatie Examinering (BKE). Teamleiders, leden van de examencommissie, toetscommissie en curriculumcommissie hebben een Senior Kwalificatie Examinering (SKE).

Standaard 4 Gerealiseerde leerresultaten

Conclusie

De deeltijd hbo-bacheloropleiding Verpleegkunde **voldoet** aan de basiskwaliteit voor deze standaard.

Het panel is positief over de tussenproducten en eindwerken die studenten opleveren. De werkstukken passen qua vakinhoud en niveau bij de beoogde leerresultaten en hbo-bachelorniveau. Het panel vindt dat de opleiding er in slaagt om breed opgeleide bachelor verpleegkundigen op te leiden die goed hun weg vinden in de beroepspraktijk. Dit beeld wordt bevestigd door studenten en werkveldvertegenwoordigers die bevestigen dat studenten zich snel en gericht ontwikkelen naar bachelorniveau en directe meerwaarde in het werkveld geven. In de komende fasen kan de opleiding, met zusteropleidingen, investeren in externe validatie van het afstudeerniveau door onderlinge vergelijking en deling van best practices.

De deeltijd Verpleegkunde opleiding leidt de studenten breed op. Het panel adviseert als next step in de ontwikkeling van de deeltijdopleiding om alle beroepsproducten van modules op eindniveau te kalibreren met zuster-verpleegkunde opleidingen; overeenkomstig de werkwijze bij de voltijdopleidingen om in afstudeercarroussels examen-producten en gestelde criteria te kalibreren en extern te valideren. Opleidingen kunnen daarmee nagaan en verantwoorden of de beroepsproducten die studenten aanleveren om een leeruitkomst aan te tonen op eindniveau, voldoende representatief zijn om het handelen in de praktijk in de volle breedte, complexiteit en integraliteit aan te tonen. Nu er landelijk meer verpleegkundigen afstuderen bij flexibele deeltijdopleidingen ziet het panel ook mogelijkheden om best practices te delen.

Onderbouwing

Vormgeving afstuderen

Om af te studeren moet de student de hoofdfasemodulen Kritisch denken, Verpleegkundig Leiderschap, Gezondheid Bevorderen, Zorginnovatie in de praktijk en de Minor positief afronden. Afrondend doorlopen zij de Integrale Toets Bachelor, een assessment waar ook dieper wordt ingegaan op de voorgangstoetsen 2 tot en met 4 en op de beroepsvaardigheden. Er is bewust gekozen om de student gedurende een langere periode alle CanMEDS-rollen op eindniveau te laten aantonen in plaats van alleen in een afsluitende afstudeermodule. De opleiding en de werkpraktijk kunnen zo een completer beeld van de student vormen over alle CanMEDS-rollen en competenties. In de OSOER is vermeld aan welke eisen studenten bij alle deeltentamens moeten voldoen. Het eindniveau wordt bij de modules en het eindassessment individueel getoetst, waarbij het vierogenprincipe wordt toegepast.

Gerealiseerd niveau

Uit de lijst met afgestudeerden van de opleiding heeft het panel vijf studenten geselecteerd. Dit aantal is in lijn met de richtlijnen van de NVAO voor aantallen te bestuderen studentdossiers van opleidingen die deelnemen aan het experiment leeruitkomsten. Het panel heeft de werkstukken, deeltentamens en beoordelingen opgevraagd en bestudeerd van de modules Gezondheid

bevorderen, Kritisch denken, Verpleegkundig Leiderschap (inclusief CAT⁹-artikel) en Zorginnovatie in de praktijk (inclusief praktijkgericht onderzoek). Deze afstudeerdossiers geven een spreiding van resultaten te zien, van voldoende tot zeer goede cijfers.

Het panel vindt de beoordeelde beroepsproducten vakinhoudelijk passend en de gegeven beoordelingen komen grotendeels overeen met de eigen indrukken van het panel. Dit levert een positieve indruk over het niveau en de dekking van de leeruitkomsten. Daarbij geldt de kanttekening, die al in vorige standaarden is gemaakt ten aanzien van de validering van de beroepsproducten.

Het panel moedigt de opleiding aan om bij de monitoring na te gaan of de gevraagde beroepsproducten cq. opdrachten bij de EVL's een compleet en valide beeld geven van de mate waarin studenten de CanMEDS-rollen op bachelorniveau beheersen. Als voorbeeld noemt het panel de toetsing van Motiverende gesprekstechnieken binnen de module Gezondheid bevorderen. Het panel is van mening dat deze technieken complex zijn, zoals ook een van de docenten aangaf. Het panel wil de overweging meegeven studenten te stimuleren zelf, uit het brede pallet van mogelijkheden, een gesprekstechniek te kiezen en de keuze te verantwoorden. Daarmee wordt meer dan nu een beroep gedaan op het kritisch denkvermogen van studenten.

Studenten ervaren direct vanaf de start dat zij zich ontwikkelen tot hbo-professional. De opleiding is er trots op dat dat leidt tot kwaliteitsverbetering op de werkplek. Werkgevers bevestigen dat de studie-inzet studenten en de geleverde beroepsopdrachten vaak leiden tot structurele veranderingen in het werkveld, bijvoorbeeld de ontwikkeling van een verbeterplan, een groepsinterventie of een praktijkgericht onderzoek. Dit leidt ook tot concrete publicaties in kranten, personeelsmagazines, of publicaties van Evidence Based werken in de vorm van een Critical Appraisal of a Topic (CAT) of een onderzoekspublicatie.

Het panel moedigt de opleiding aan om met zusteropleidingen de ervaringen en de bereikte eindresultaten uit te wisselen. Nu is er gerichte afstemming met de Hanzehogeschool Groningen. Het panel adviseert als next step in de ontwikkeling van de deeltijdopleiding om alle beroepsproducten van modules op eindniveau te kalibreren met zuster-verpleegkunde opleidingen; overeenkomstig de werkwijze bij de voltijdopleidingen om in afstudeercarrousel examens-producten en gestelde criteria te kalibreren en extern te valideren. Opleidingen kunnen daarmee nagaan en verantwoorden of de beroepsproducten die studenten aanleveren om een leeruitkomst aan te tonen op eindniveau, voldoende representatief zijn om het handelen in de praktijk in de volle breedte, complexiteit en integraliteit aan te tonen.

Nu er landelijk meer verpleegkundigen afstuderen bij flexibele deeltijdopleidingen ziet het panel ook mogelijkheden om best practices te delen. De opleiding mag zich daarbij volgens het panel presenteren als best practice voor het ontwerpen van de onderwijsprogramma's in leerwegaafhankelijke studieroutes in een flexibele leerweg. Er liggen legio mogelijkheden om veel van elkaar te leren en praktijkvoorbeelden uit te wisselen.

⁹ CAT: Critical Appraisal Topic

Eindoordeel over de opleiding

Oordelen op de standaarden

Het visitatiepanel komt tot de volgende oordelen op de standaarden:

Standaard	Sportkunde	Verpleegkunde
<i>Standaard 1 Beoogde leerresultaten</i>	Voldoet	Voldoet
<i>Standaard 2 Onderwijsleeromgeving</i>	Voldoet	Voldoet
<i>Standaard 3 Toetsing</i>	Voldoet	Voldoet
<i>Standaard 4 Gerealiseerde leerresultaten</i>	Voldoet	Voldoet

Het panel constateert dat er in voorgaande jaren hard is gewerkt aan de ontwikkeling en verbetering van het flexibele deeltijdonderwijs. De opleidingen zijn terecht trots op de mogelijkheden tot flexibilisering en personalisering die nu staan en de mate waarin gebruik wordt gemaakt van de aanwezige kennis en ervaring bij docenten en studenten binnen de blended onderwijsomgeving. De docenten zijn gegroeid in hun ondersteunende rol naar studenten als inhoudsdeskundige, begeleider/coach en inspirator. Veel aandacht is uitgegaan naar het ontwerp van de onderwijsprogramma's. Het doortrekken naar meer leerwegaafhankelijke studieroutes en toetsing is een logische volgende stap binnen het experiment. Met de eindwerken van de Verpleegkunde-studenten die de programma's al versneld hebben doorlopen, toont de opleiding aan dat het gewenste Ba-niveau wordt behaald. Het panel is tevreden met de bereikte resultaten en heeft vertrouwen dat de opleidingen met de ontwikkelingsgerichte cultuur de flexibele deeltijdopleidingen verder zullen uitrollen.

De oordelen zijn gewogen volgens de beslisregels van de NVAO.

Het visitatiepanel beoordeelt de kwaliteit van de bestaande deeltijdopleidingen Sportkunde en Verpleegkunde van de Hogeschool van Arnhem en Nijmegen als **positief**.

Aanbevelingen

Het panel geeft de opleiding de volgende aanbevelingen mee ter ondersteuning van de verdere ontwikkeling van de flexibele deeltijdopleidingen van de HAN:

Aanbevelingen Sportkunde:

Standaard 1 en 2

- Benut de netwerken in het werkveld via studenten, docenten en het sportcomplex Papendal meer voor de vormgeving en inrichting van het onderwijs.

Standaard 3

- Bewaak de doorlopende lijn van beoogde leerresultaten-leeruitkomsten-beoordelingscriteria goed.
- Documenteer de goede mondeling gegeven feedback bij de beoordelingen en de feedback uit het werkveld richting studenten consequenter.

Aanbevelingen Verpleegkunde:

Standaard 2

- Scherp de persona's aan om deze beter te kunnen benutten voor het vormgeven van passende leerroutes.
- Verduidelijk de doorlopende lijn van rollen naar kernbegrippen naar leeruitkomsten en uiteindelijk de opdrachten/beroepsproducten.
- Geef studenten meer eigen ruimte bij om passende invulling te geven aan de beroepsopdrachten in de eigen werkcontext.

Standaard 2, 3 en 4

- Werk aan het extern kalibreren van de beroepsproducten op eindniveau en kijk of daar, conform de voltijdopleidingen, gebruik gemaakt kan worden van uitwisseling via afstudeercarroussels.
- Maak meer duidelijk hoe de professionele ontwikkeling op de werkplek is geïntegreerd in de beroepsopdrachten en hoe de ontwikkeling van het professionele handelen van de student door de opleiding wordt begeleid en beoordeeld in de praktijk. Dit geldt vooral voor het vierjarige studietraject, met betrekking tot de verplichte praktijkuren, maar ook voor de MBO-instream met betrekking tot de transfer naar bachelorniveau in de praktijk.
- Ga na of de gevraagde beroepsproducten en opdrachten bij de EVL's een compleet en valide beeld geven van de mate waarin de studenten de CANMEDs-rollen op bachelorniveau beheersen.

Bijlagen

Bijlage 1 Voorbeeld leeruitkomsten

Sportkunde – Leeruitkomsten eindniveau thema Coachen en Begeleiden

THEMA	COACHEN EN BEGELEIDEN
Algemene beschrijving	De sportkundige is in staat om verschillende groepen en individuen planmatig en adequaat te begeleiden. Hij houdt hierbij rekening met de specifieke kenmerken, wensen en eisen van de doelgroep. De sportkundige kan afwijkend gedrag signaleren, ermee omgaan en indien nodig voor doorverwijzing zorgen naar andere specialisten. Het plaatsen van gedrag in een sociale en culturele context is daar een belangrijk onderdeel van. Tevens is de sportkundige in staat om effectieve coaching strategieën toe te passen. Op deze manier zorgt hij voor een positief klimaat waarin deelnemers zich vrij kunnen voelen om mee te doen met sport- en beweegactiviteiten.
Eindkwalificaties	<i>Coördineren, positioneren en begeleiden</i> , de sportkundige: 9. [werft en] motiveert doelgroepen tot deelname aan sport- en beweegprogramma's; 10. begeleidt en coacht op verantwoorde wijze doelgroepen binnen het sport en beweegaanbod.
Beschrijving van de leeruitkomst(en) behorend bij dit thema:	
Leeruitkomst 1	De student analyseert de begeleidingsbehoefte van de specifieke doelgroep of individuele deelnemer, zet op basis daarvan coachingstechnieken en begeleidingsstijlen in.
Leeruitkomst 2	De student stelt zelfstandig de beginsituatie van een specifieke doelgroep of individuele deelnemer óf de startsituatie van een organisatie vast.
Leeruitkomst 3	De student motiveert (doel)groepen en individuen tot deelname aan activiteiten en programma's en stimuleert tot een gezonde en actieve leefstijl.
Leeruitkomst4	Hij coacht en begeleidt (doel)groepen en individuen op verantwoorde wijze, past indien de situatie daarom vraagt zijn begeleidingsstijl aan.
Leeruitkomst 5	De student beoordeelt de effectiviteit van het programma of de interventie. Op basis van reflectie en feedback van anderen past de student zijn coachingstechniek en begeleidingsstijl aan.

Verpleegkunde – Leeruitkomsten Module Zorgprofessional

VPL-ZP	Module De Zorgprofessional			
Ingangseisen	Geen			
Onderwijsvorm	Deeltijd			
Overzicht van EVL waaruit de module is opgebouwd		Naam EVL	Studiepunten	Aantal (deel)tentamens
	1	Afstemming van zorg	15	1
	2	De verpleegkundige als rolmodel	15	1
Beschrijving van de context van deze module				
Zie EVL-beschrijvingen				

EVL 1 – AFSTEMMING VAN ZORG	
VPL-ZP1	Afstemming van zorg
Beroepstaak/taken	<p>CanMEDS-rol 2: Communicator</p> <p>Kernbegrippen:</p> <ul style="list-style-type: none"> • Persoonsgerichte communicatie • inzetinformatie- en communicatietechnologie (ICT) <p>CanMEDS-rol 3: Samenwerkingspartner</p> <p>Kernbegrippen</p> <ul style="list-style-type: none"> • Multidisciplinair samenwerken • Continuïteit van zorg <p>Uit: Lambregts, J., Grotendorst, A., & Van Merwijk, C. (Reds.). (2016). Bachelor of Nursing 2020: een toekomstbestendig opleidingsprofiel 4.0. Houten: Bohn Stafleu van Loghum.</p>
Eindkwalificatie(s)	<p>De student toont aan in middencomplexe zorgsituaties in staat te zijn tot onderstaand beroepsgedrag.</p> <p>Competenties CanMEDS-rol 2: Communicator</p>

	<ul style="list-style-type: none"> de verpleegkundige communiceert op persoonsgerichte en professionele wijze met de zorgvrager en diens informele netwerk, waarbij voor optimale informatie-uitwisseling wordt gezorgd. <p>Competenties CanMEDS-rol 3: Samenwerkingspartner</p> <ul style="list-style-type: none"> de verpleegkundige gaat een vertrouwensrelatie aan, werkt effectief samen vanuit het principe van gezamenlijke besluitvorming met de zorgvrager en diens naasten en ondersteunt hen in het zelfmanagement. de verpleegkundige werkt zowel binnen als buiten de eigen organisatie samen met andere beroepsbeoefenaren of instanties waarin zij als autonome professional haar bijdrage levert aan de kwaliteit en continuïteit van zorg. <p>Uit: Lambregts, J., Grotendorst, A., & Van Merwijk, C. (Reds.). (2016). Bachelor of Nursing 2020: een toekomstbestendig opleidingsprofiel 4.0. Houten: Bohn Stafleu van Loghum.</p>
Aantal studiepunten	15
Beschrijving van de context van deze EVL	
<p>De student communiceert in midden complexe situaties op professionele, persoonsgerichte en respectvolle wijze met zorgvragers en/of diens naaste(n) en maakt waar nodig gebruik van de nieuwste informatie- en communicatie technologie. Daarbij is de student in staat de volgende rollen aan te nemen: adviseur, motivator, instructeur, aanspreekpunt en vraagbaak. Ook is de student in staat op professionele wijze te communiceren met samenwerkingspartners in de keten van zorg, rekening houdend met verschillende perspectieven waarbij de zorgvrager altijd centraal staat, met als doel de continuïteit van zorg te waarborgen. De student informeert de zorgvrager en diens naasten op een wijze dat deze in staat zijn de juiste keuzes te maken in de zorg. De student is op de hoogte van rollen, deskundigheidsgebieden en bevoegdheden van samenwerkingspartners en kent de relevante wet- en regelgeving omtrent verslaglegging en overdracht. De student heeft een visie op samenwerking, kan deze formuleren, deelt dit in multidisciplinaire teams waarbij zij zichzelf positioneert in de rol van HBO verpleegkundige.</p>	
Beschrijving van de leeruitkomst(en) waaruit deze EVL is opgebouwd	
LUK ZP-1.1	<p>De student stemt de communicatie af op de individuele zorgvrager en diens naaste(n). Daarbij past zij relevante gesprekstechnieken toe. Zij analyseert en reflecteert op de eigen communicatie en die van de zorgvrager en diens naasten, en past haar eigen communicatie daar op aan:</p> <ul style="list-style-type: none"> Past gesprekstechnieken toe gebaseerd op relevante literatuur. Vertaalt en formuleert vakjargon passend bij de zorgvrager en vice versa. Zet passende hulpmiddelen in indien sprake is van een beperking (bijvoorbeeld doofheid) en/of knelpunt (voorbeeld heftige emoties of weerstand) in de communicatie. In de communicatie houdt de student rekening met interculturele aspecten en anderstaligen. Adviseert, motiveert en instrueert de zorgvrager en diens naasten en stelt zich op als aanspreekpunt en verwijst waar nodig naar andere zorgverleners. Reflecteert op de eigen communicatie. Schrijft en spreekt in correct Nederlands.
LUK ZP-1.2	<p>De student communiceert en werkt samen met de eigen beroepsgroep en samenwerkingspartners, positioneert zich als verpleegkundige en staat open voor perspectieven van andere zorgverleners, de zorgvrager en diens naasten ten behoeve van continuïteit van zorg. De student past de juiste communicatiemethoden en methoden ter verslaglegging en overdracht toe:</p> <ul style="list-style-type: none"> Houdt rekening met de verschillende perspectieven in de samenwerking met andere professionals, de zorgvrager, diens naaste(n), vrijwilligers en mantelzorgers in de context en toont daarbij een gelijkwaardige houding. Stelt de zorgvrager centraal. Past methoden voor doeltreffende en doelmatige communicatie en verslaglegging van overleg (multidisciplinair) en overdracht toe, zowel mondeling als schriftelijk, met inachtneming van de relevante wet- en regelgeving.

	<ul style="list-style-type: none"> • Brengt rollen, deskundigheden en bevoegdheden van de samenwerkingspartners in de verschillende zorgdomeinen in de eigen regio, in kaart. • Positioneert zichzelf als verpleegkundige in de samenwerking met samenwerkingspartners. • Formuleert haar visie op samenwerken. • Drukt zich zowel mondeling als schriftelijk uit in correct Nederlands en gebruikt passend vakjargon.
<p>LUK ZP-1.3</p>	<p>De student kent de nieuwste ICT mogelijkheden en past deze toe als aanvulling op het persoonlijk contact met de zorgvrager en in de samenwerking met andere disciplines. Hierbij wordt rekening gehouden met wet- en regelgeving. De student zich bewust van de beperkingen en mogelijke effecten van de toepassing van ICT in de zorg:</p> <ul style="list-style-type: none"> • Werkt met het elektronisch patiëntendossier en hanteert hierbij de juiste privacy normen. • Toont een open en onderzoekende houding naar ICT innovaties in de zorg. • Onderzoekt binnen het eigen werkveld op welke wijze om wordt gegaan met de rol van verschillende sociale media, stemt dit af met de individuele zorgvrager en maakt de verbinding met eigen beroepsrol. • Onderzoekt in de eigen context welke ICT innovaties aan de orde zijn (bijvoorbeeld zorg op afstand (e-health), domotica, zorgrobot)

Bijlage 2: Bezoekprogramma 30 november en 1 december 2020

DAG 1 Gezamenlijk voor beide opleidingen

Tijd	Programmaonderdeel	Gesprekspartners
12:45	Ontvangst panelleden	Portefeuillehouder, secretaris project DT ZWS
13.00 – 15.00	Vorbereidingstijd panel inclusief materiaal bekijken	Kernpanel
15.00 – 16.00	Start: <ul style="list-style-type: none"> • Korte pitch Academie • Korte pitch opleidingen • Presentatie van wat het experiment heeft gebracht • Programma vandaag & morgen 	Academiedirecteuren opleidingscoördinatoren en/of andere betrokkenen uit de opleidingen
16.00 – 17.30	Pauze & overlegtijd panel	Kernpanel

Dag 2 Gesprekken separaat per opleiding op eigen locatie

Tijd	Programmaonderdeel	Groep	Gesprekspartners
8:45	Ontvangst panel	Panel Opleiding	
09.00 – 09.30	Overlegtijd panel	Panel	
09.30 – 10.30	Processen rondom oriënteren en afspraken maken	Intakers, studieloopbaanbegeleiders, studenten Subpanel per opleiding	HBO-V: Teamleider Docent/lid curriculumcie 2 docent/studieadviseur Lid examencie 2 studenten Sportkunde: 3 intakers/coaches en 2 studenten
10.30 – 10:45	Pauze & overlegtijd	Panel	
10:45 – 11.45	Leren en waarderen (standaard 2 en 3)	Opleidingsteam, studenten en werkveldvertegenwoordigers + subpanel per opleiding	HBO-V: teamleider, 3 docenten, waarvan 1 lid curriculumcommissie en 2 studentadviseurs 2 praktijkopleiders uit het werkveld 2 studenten Associate lector, tevens lid curriculumcie Sportkunde: 4 docenten, CC vz, 2 werkveldvertegenwoordigers en 2 studenten
11.45 – 13.15	Lunch en beraad	Panel	

Tijd	Programmaonderdeel	Groep	Gesprekspartners
13.15 - 14.15	Leren en waarderen (standaard 3 en 4)	Examencommissie en examinatoren Subpanel per opleiding	HBO-V: 2 teamleiders 3 docenten, waaronder lid opleidingscommissie vz en secretaris examencommissie 1 student Sportkunde: 3 leden EXCO, 2 beoordelaars/assessoren 1 CClid/lid expertiseteam
14.15 - 14.30	Pauze en overlegtijd	Panel	
14.30 - 15.15	Panel spreekt met deeltijdstudenten	Studenten	HBO-V: 5 student/alumni, waarvan 3 uit 4-jarige variant en 2 uit verkorte 2,5 jarige variant Waarvan 2 lid van opleidingscommissie Sportkunde: 2 studenten
15.15 - 16.00	Panel spreekt met deeltijd docenten	Docenten Subpanel per opleiding	HBO-V: 5 docenten, waaronder leden curriculumcommissie en opleidingscommissie, docentonderzoekers Sportkunde: 4 docenten
16.00 - 16.30	Verplaatsing subpanel Sportkunde naar locatie subpanel Verpleegkunde		
16:30 - 17:30	Panel afstemming / overleg: terugkoppeling voorbereiden voor beide opleidingen	Panel	
17.30 - 18.00	Korte terugkoppeling door het kernpanel aan de faculteit	Kernpanel Overige betrokkenen	

Bijlage 3 Bestudeerde documenten

Zelfevaluatierapporten

- Zelfevaluatierapport HAN - GGM
- Zelfevaluatierapporten opleidingen en leeswijzers

Bijlagen bij zelfevaluatierapport Generiek

- Digitale versie boekje project deeltijd GGM
- Visie op flexibel, vraaggericht onderwijs, HAN
- Onderwijskundige handleiding HAN deeltijdstudies 2019-2020
- Handreiking instroom en intake
- Format onderwijsovereenkomsten 2019-2020
- Modellen en toelichting van praktijkleerovereenkomsten 2019-2020
- Screeningsinstrument Leerwegaafhankelijke Tentamens, HAN

Bijlagen bij Sportkunde

- Beleidskoers ISBS 2016-2020
- Persona's Sportkunde DT
- Begeleidingsmodel en –programma voor de opleidingen ALO en Sportkunde
- Kwaliteitszorgplan HAN Sportkunde deeltijd
- Overzicht docenten Sportkunde
- Overzicht beoordelingsdimensies en –criteria 2019-2020
- Toetsoverzicht Sportkunde deeltijd 2019-2020
- Aanvraagprocedure vrijstelling EVL of OWE en aanvraagformulier
- Procedure vrijstelling Minor en aanvraagformulier
- Overzicht vrijstellingsverzoeken
- Handreiking Toetsen en Beoordelen HAN Sport en Bewegen 2019
- Visie op toetsing, Academie Sport en Bewegen
- Tips en tops studenten op basis van student journey
- Landelijk Opleidingsprofiel Sportkunde 2017
- Domeinbrede leeruitkomsten eindniveau; thema's en vergelijking eindkwalificaties
- LUK eindniveau per thema 2017
- Opleidingsstatuut Sportkunde 2019-2020
- Samenvatting onderzoek leeruitkomsten module 1
- Factsheet Sportkunde deeltijd
- Afname flexscan april 2020
- Overzichtlijst studenten en resultaten tussenwerken van geselecteerde studenten
- OnderwijsExamenReglement

Verpleegkunde:

- Aanwijzingseisen examinatoren – besluit 2020
- Amsterdam UMC – CAT boekje
- Beoordelingsformat DT HBOV
- Checklist intakegesprek
- Competentiematrix hbo-v deeltijd
- FlexScan DT Analysedocument HBOV, juni 2018
- Magazine carriereswitchers Verpleegkunde
- Notes for nursing 2019
- Onderwijsovereenkomst experiment leeruitkomsten 2020-2021
- Ontwikkeling onderwijs deeltijd
- Opdrachtomschrijving format DT HBOV
- OS-OER BA hbov deeltijd 2020-2021

Verpleegkunde (vervolg)

- Overeenkomst werkplekleren hbo-v deeltijd
- Overzicht EVL + LUK hbov deeltijd 2021
- Overzicht personeel Verpleegkunde DT
- Overzicht organisaties carrièreswitschers Verpleegkunde deeltijd
- Praktijkleerovereenkomst experiment leeruitkomsten 2020-2021
- SLB-Informatie docenten
- Toetsplan hbo-v 2019
- Toetsvisie hbo-v dt concept 2020
- Visie van de HAN op flexibel, vraaggericht onderwijs
- Waarderingsformulier format DT HBOV
- Wijzigingen toetsbeleid
- Curriculumoverzicht
- Waarderings- en beoordelingsformulier
- Overzichtslijst studenten en resultaten tussenwerken en selectie werken op eindniveau

Ter inzage ter plekke:

- representatieve selecties onderwijs- en toetsmateriaal
- voorbeelden onderwijsleerovereenkomsten en praktijkleerovereenkomsten
- notulen borgingscommissies per opleiding