

RAPORT Z WIZYTACJI

(ocena programowa)

dokonanej w dniach 13-14 grudnia 2014 r. na kierunku „pedagogika” prowadzonym w obszarach nauk społecznych oraz nauk humanistycznych na poziomie studiów pierwszego stopnia o profilu ogólnoakademickim na Wydziale Nauk Humanistycznych i Technicznych Wyższej Szkoły Pedagogiczno-Technicznej w Koninie

przez zespół oceniający Polskiej Komisji Akredytacyjnej w składzie:

przewodniczący: prof. dr hab. Amadeusz Krause – członek PKA
członkowie: dr hab. Sławomir Przybyliński – ekspert PKA
dr hab. Renata Stojcka - Zuber – członek PKA
Artur Gawryszewski – ekspert PKA ds. formalno-prawnych
Maja Bednarzewska – ekspert PKA ds. studenckich

Krótką informacją o wizytacji

Ocena programowa na kierunku „pedagogika” prowadzonym na Wydziale Nauk Humanistycznych i Technicznych Wyższej Szkoły Pedagogiczno-Technicznej w Koninie została przeprowadzona z inicjatywy Polskiej Komisji Akredytacyjnej w ramach harmonogramu prac określonych przez Komisję na rok akademicki 2014/2015. Polska Komisja Akredytacyjna po raz pierwszy oceniała jakość kształcenia na ww. kierunku.

Wizytacja została przygotowana i przeprowadzona zgodnie z obowiązującą procedurą. Raport Zespołu wizytującego został opracowany po zapoznaniu się z przedłożonym przez Uczelnię raportem samooceny oraz na podstawie przedstawionej w toku wizytacji dokumentacji, spotkań i rozmów przeprowadzonych z władzami Uczelni i Wydziału, pracownikami i studentami ocenianego kierunku, hospitacji zajęć, przeglądu infrastruktury dydaktycznej oraz oceny losowo wybranych prac dyplomowych.

Władze Uczelni i Wydziału stworzyły bardzo dobre warunki do pracy Zespołu wizytującego.

Załącznik nr 1 Podstawa prawna wizytacji

Załącznik nr 2 Szczegółowy harmonogram przeprowadzonej wizytacji uwzględniający podział zadań pomiędzy członków zespołu oceniającego.

1. Koncepcja rozwoju ocenianego kierunku sformułowana przez jednostkę¹.

- 1) Koncepcja kształcenia nawiązuje do misji Uczelni oraz odpowiada celom określonym w strategii jednostki.

¹ Punkty 1 – 8 wraz z podpunktami odpowiadają kryteriom określonym w Statucie Polskiej Komisji Akredytacyjnej.

Koncepcja kształcenia na kierunku *Pedagogika* wpisuje się hasłowo w misję i strategię rozwoju uczelni, umożliwiając studentom właściwe dla rozwoju intelektualnego i merytorycznego uczących się warunki kształcenia, kładąc szczególny nacisk na osiągnięcie przez nich pożądaných wiedzy, umiejętności i kompetencji. Kształcąc przyszłych absolwentów, uczelnia dba o ukształtowanie ich jako osoby kreatywne i przedsiębiorcze.

Wyższa Szkoła Pedagogiczno-Techniczna w Koninie jest uczelnią kształcąca kadry na potrzeby rynku. Misją uczelni jest nowoczesne kształcenie studentów na potrzeby społeczeństwa i gospodarki. Szczególny akcent kładzie się na wysoką jakość działania, która umożliwi kształcenie wysoko wykwalifikowanych, kreatywnych kadr. Misja Uczelni jest tożsama z misją Wydziału Pedagogicznego.

Założeniem Uczelni jest :

- 1) Stwarzać właściwe dla rozwoju intelektualnego i merytorycznego studentów warunki kształcenia szczególnie w zakresie ich kompetencji i kreatywności.
- 2) Doskonalić metody kształcenia.
- 3) Wspomagać swych absolwentów w poszukiwaniu pracy.
- 4) Reagować w swych działaniach na potrzeby lokalnego rynku pracy.
- 5) Stwarzać satysfakcjonujące warunki pracy dla kadry dydaktycznej.

W misji Uczelni czytamy, „Uczelnia jako wspólnota studentów, nauczycieli akademickich oraz pracowników administracyjno-technicznych gwarantuje prawo do wyrażania swoich myśli ocen i przekonań, jednocześnie stwierdza, iż nie mogą one być w sprzeczności z zasadami etyki, poszanowania praw obywatelskich i praw człowieka”.

W dokumentach misja i strategia Uczelni jest sformułowana niestety zbyt ogólnie, wręcz w hasłowym wymiarze. Zajmuje ona w dokumentacji Uczelni niecałą stronę. W tym sensie trudno tylko na ich podstawie określić w jakim stopniu misją i strategia Uczelni są powiązane z procesem kształcenia. Władze deklarują jednak, że powiązanie to leży w obszarze praktycznego przygotowania studentów do zawodu oraz dostarczanie na lokalny rynek pracy dobrze przygotowanych absolwentów. Z tego też powodu główny nacisk w procesie kształcenia Uczelnia kładzie na nauczaniu praktycznym. Większość zatrudnionych wykładowców jest silnie powiązana z praktyką i czynna zawodowo w placówkach edukacyjnych i opiekuńczo-wychowawczych regionu.

- 2) Wewnętrzni i zewnętrzni interesariusze uczestniczą w procesie określania koncepcji kształcenia na danym kierunku studiów, w tym jego profilu, celów, efektów oraz perspektyw rozwoju.

Uczelnia to bardzo mała szkoła, z jednym funkcjonującym kierunkiem pedagogika. Ta mała liczba studentów i pracowników sprzyja według władz Uczelni kameralnej atmosferze, w której studenci mają bezpośredni kontakt zarówno z władzami jak i z pracownikami wydziału. Konsultacje z interesariuszami wewnętrznymi mają zatem według władz charakter spontanicznych i cyklicznych spotkań i rozmów. Studenci w trakcie spotkania z zespołem potwierdzają swoją rolę w konsultowaniu i ewaluacji planów zajęć i programu kształcenia na wizytowanym kierunku. Opracowana koncepcja i program kształcenia opiniowany był przez Samorząd Studencki oraz Senat Uczelniany. Zespół zwrócił uwagę władzom Wydziału na konieczność pełniejszej dokumentacji współpracy z interesariuszami wewnętrznymi.

Jako dobrą należy też ocenić współprace z interesariuszami zewnętrznymi. Jako interesariusze zewnętrzni wystąpiły placówki przedszkolne i szkolne, poradnie psychologiczno-pedagogiczne oraz instytucje opiekuńczo-wychowawcze, takie jak np.: Pogotowie Opiekuńcze w Koninie, Gminny Ośrodek Pomocy Społecznej w Starym Mieście, Pracownia Psychoterapii i Psychoedukacji „Empatia”, Miejska Poradnia Psychologiczno – Pedagogiczna w Koninie, Niepubliczna Poradnia Psychologiczno – Pedagogiczna Centrum Szkoleniowego WIEDZA w Koninie, Miejski Ośrodek Doskonalenia Nauczycieli w Koninie, Centrum Szkoleniowe WIEDZA w Koninie, Centrum Szkoleniowe WIEDZA w Kole, Gimnazjum Centrum Szkoleniowego WIEDZA w Koninie, Gimnazjum im. Jana Pawła II w Wilczynie, Gimnazjum nr 2 im. Mikołaja Kopernika w Turku, Gimnazjum nr 2 im. Polskich Alpinistów w Koninie, Gimnazjum nr 2 im. Polskich Olimpijczyków w Kole, Gimnazjum im. M. Kopernika w Słupcy, Publiczne Gimnazjum im. I. Sendler w Kramsku, Szkoła Podstawowa im. S. Ciesiołkiewicza w Koninie, Szkoła Podstawowa im. J. Słowackiego w Golinie, Szkoła Podstawowa w Józwinie, Szkoła Podstawowa im. Jana Pawła II w Kazimierzu Biskupim, Szkoła Podstawowa nr 4 im. G. Morcinka w Koninie, Szkoła Podstawowa nr 12 im. S. Moniuszki w Koninie, Zespół Szkół w Przykonie, Szkoła Podstawowa w Przykonie, Szkoła Podstawowa im. Jana Pawła II w Wilczynie, Szkoła Podstawowa im. Tony Halika w Kaliskach, Zespół Szkół Ekonomicznych im. M. Jackowskiego w Słupcy, Zespół Szkół Technicznych i Hutniczych w Koninie czy Zespół Szkół Technicznych im. S. Kaliskiego w Turku.

Komentarz:

- *ocena powiązania założonej koncepcji kształcenia na ocenianym kierunku z misją Uczelni oraz ze strategią jednostki.*
- *ocena udziału zewnętrznych i wewnętrznych interesariuszy w procesie ustalania koncepcji kształcenia na ocenianym kierunku, poziomie i profilu studiów, w tym określenia celów i efektów kształcenia oraz perspektyw rozwoju.*
- *ocena stopnia różnorodności i innowacyjności oferty kształcenia oraz możliwości jej elastycznego kształtowania.*

Ocena końcowa 1 kryterium ogólnego² w pełni

Syntetyczna ocena opisowa stopnia spełnienia kryteriów szczegółowych

1) Uczelnia ze względu na bardzo niski poziom rekrutacji na kierunek pedagogika posiada ograniczoną ofertę kształcenia. Wpisuje się ona hasłowo w jej misję i strategię. Głównie założenia misji wydziału koncentrują się na współpracy z środowiskiem lokalnym.

2) Zarówno interesariusze zewnętrzni, jak w wewnętrzni biorą udział w opiniowaniu programu i efektów kształcenia.

2. Spójność opracowanego i stosowanego w jednostce opisu zakładanych celów i efektów kształcenia dla ocenianego kierunku oraz system potwierdzający ich osiągnięcie.

² według przyjętej skali ocen: wyróżniająco, w pełni, znacząco, częściowo, niedostatecznie;

- 1) Zakładane przez jednostkę efekty kształcenia odnoszące się do danego programu studiów, stopnia i profilu, kształcenia są zgodne z wymogami KRK oraz koncepcją rozwoju kierunku; zakładane efekty kształcenia na kierunkach o profilu praktycznym uwzględniają oczekiwania rynku pracy lub wymagania organizacji zawodowych, umożliwiające uzyskanie uprawnień do wykonywania zawodu, a na kierunkach o profilu ogólnoakademickim wymagania sformułowane dla danego obszaru nauki, z której kierunku się wywodzi; opis efektów jest publikowany.

Wyższa Szkoła Pedagogiczno-Techniczna w Koninie (Wydział Nauk Humanistycznych i Technicznych) na ocenianym kierunku Pedagogika, na stopniu I zgodnie z treścią istniejących dokumentów realizuje proces kształcenia wpisujący się w Krajowe Ramy Kwalifikacji. Uczelnia dysponuje dokumentami, które wskazują na podjęcie zadań związanych z definiowaniem efektów kształcenia, celów oraz treści zgodnie z wymaganiami KRK. Przyjęte efekty kształcenia wpisują się w misję Uczelni i są zgodne z koncepcją kształcenia na kierunku pedagogika. Senat Uczelni uchwałą (Uchwała Nr 8/I/2012 Senatu Wyższej Szkoły Pedagogiczno-Technicznej w Koninie z dnia 25 lutego 2012 r. w sprawie efektów kształcenia na kierunku Pedagogika) zatwierdził efekty kształcenia dla kierunku pedagogika I stopnia lokując je w obszarze nauk humanistycznych i społecznych, profil ogólnoakademicki. Warto jednak zauważyć, iż Uczelnia nie przyjęła wzorcowych efektów kształcenia zgodnych z Rozporządzeniem MNiSW z dn. 4 listopada 2011 roku w sprawie wzorcowych efektów kształcenia (Dz.U. 2011 nr 253 poz. 1521). Opracowała własne efekty kształcenia, które powstały poprzez przyjęcie wybranych efektów wzorcowych, modyfikację wybranych efektów wzorcowych i określenie dodatkowych efektów.

Przyjęte efekty kształcenia (nie biorąc oczywiście pod uwagę dodatkowo dopisanych efektów), jak wspomniano wyżej, przypisano obszarowi nauk społecznych i humanistycznych zgodnie z efektami wzorcowymi, a tym samym z Rozporządzeniem Ministra Nauki i Szkolnictwa Wyższego z dn. 2 listopada 2011 w sprawie Krajowych Ram Kwalifikacji dla Szkolnictwa Wyższego (Dz.U. 2011 nr 253 poz. 1520). Odstąpienie od przyjęcia wzorcowych efektów kształcenia dla kierunku pedagogika nie jest zgodne z art. 11 ust. 1, 2 Ustawy z dnia 27 lipca 2005 r. Prawo o Szkolnictwie Wyższym Dz.U. 2005 nr 164 poz. 1365 [„2. Podstawowa jednostka organizacyjna uczelni nieposiadająca uprawnienia do nadawania stopnia naukowego doktora habilitowanego, może prowadzić studia na określonym kierunku, poziomie i profilu kształcenia zgodnie z: 1) wzorcowym opisem efektów kształcenia dla kierunku i poziomu kształcenia określonym w przepisach wydanych na podstawie art. 9 ust. 2 (...)]. Jednostka/Uczelnia nie posiadająca pełnych uprawnień akademickich, tym samym zobowiązana jest do konstruowania programu kształcenia z wykorzystaniem jedynie efektów wzorcowych tym bardziej, jeśli wskazuje jako profil kształcenia profil ogólnoakademicki. Należy jednak zauważyć, iż po nowelizacji Ustawy – Prawo o szkolnictwie wyższym niniejsza sytuacja nie ma już odniesienia, lecz według art. 11 ust. 3. pkt. 3 warto, by Senat Uczelni ponowił przyjęcie efektów kształcenia. W obecnych efektach w kategorii wiedzy zamieszczono 29 efektów, umiejętności 24 efekty, kompetencji społecznych 13 efektów. Fakt tak dużej liczby przyjętych efektów wynika z przyjęcia w całym zestawie również m.in. efektów tzw. nauczycielskich (np. K_U22 „posiada wykształcone prawidłowo nawyki posługiwania się narządami mowy”; K_U23 „posiada umiejętności ruchowe z zakresu wybranych form aktywności fizycznej niezbędne do wykonywania zadań zawodowych w obszarze wybranej działalności pedagogicznej”; K_U24 „potrafi udzielać pierwszej pomocy”). Część efektów kształcenia posiada odniesienie do efektów obszarowych spoza nauk społecznych i humanistycznych. Mowa tu o obszarze nauk medycznych i nauk o zdrowiu oraz nauk o kulturze fizycznej czego przykładem są następujące efekty: K_W25 „posiada wiedzę z zakresu biologicznych podstaw nauk o zdrowiu oraz nauk o kulturze

fizycznej w odniesieniu do terapii ruchowej i gimnastyce korekcyjnej” - przypisany do efektu obszarowego M1_W01; K_W26 „posiada ogólną znajomość budowy i funkcji organizmu człowieka” – efekt obszarowy M1_W02; K_W27 „zna mechanizm działania i skutki uboczne zabiegów fizycznych i aktywności w terapii ruchowej i gimnastyce korekcyjnej” – efekt obszarowy M1_W07. Podczas rozmowy z władzami Uczelni i Wydziału uzyskano informację, że wyczerpując efekty wzorcowe, w związku z potrzebą realizacji dodatkowych celów kształcenia w ramach niektórych przedmiotów (np. emisja głosu, wychowanie fizyczne, biomedyczne podstawy rozwoju i wychowania) uzupełniono je o dodatkowe efekty kształcenia, a także te przypisane do obszaru spoza nauk społecznych i nauk humanistycznych. Konkludując można stwierdzić, iż przyjęto efekty wzorcowe dodając kilka innych, które w ocenie Zespołu Wizytującego stanowią istotne uzupełnienie wzorcowych efektów kształcenia, dla uzyskania określonych kwalifikacji absolwenta i kształtowania jego odpowiedniej sylwetki, lecz mogłyby stanowić osobne opracowanie w formie np. efektów specjalnościowych.

Przyjęcie efektów kształcenia dla kierunku pedagogika w WSP-T odbyło się po konsultacji z interesariuszami zewnętrznymi. W dokumentacji Uczelni znajdują się stosowne pisemne informacje interesariuszy dotyczące zapoznania się przez nich z efektami kształcenia, sylwetką absolwenta, i in. Pisma od m.in. Dyrektor Szkoły Podstawowej im. W. Broniewskiego w Wilczynie, Dyrektor Szkoły Podstawowej nr 4 im. Gustawa Morcinka w Koninie, Dyrektor Szkoły Podstawowej im. Jana Pawła II w Kazimierzu Biskupim, czy też od Dyrektora Pogotowia Opiekuńczego w Koninie, Psychologa z Pracowni Psychoterapii i Psychoedukacji „EMPATIA” w Koninie, Kierownika Gminnego Ośrodka Pomocy Społecznej w Starym Mieście.

Odnosząc się do spełnienia pozostałych wymagań formalnych, stwierdzić należy, iż Uczelnia i funkcjonujący w jej obrębie Wydział Nauk Humanistycznych i Technicznych wypełniła warunek dostosowania programów kształcenia dla specjalności nauczycielskiej – edukacja wczesnoszkolna i przedszkolna - z dn. 17 stycznia 2012 r. w sprawie standardów kształcenia przygotowującego do wykonywania zawodu nauczyciela (Dz. U z 2012 r., poz. 131). Wynika to z analizy dokumentów udostępnionych przez Uczelnię - matryce efektów kształcenia, treść sylabusów opracowanych do poszczególnych przedmiotów. Opracowano także matrycę pokrycia przyjętych tzw. efektów nauczycielskich.

Dla prowadzonych specjalności w formule KRK realizowanych na kierunku pedagogika (pedagogika opiekuńczo-wychowawcza z socjoterapią, edukacja wczesnoszkolna i przedszkolna) opracowano matryce pokrycia efektów kształcenia. Sporządzone matryce efektów przyporządkowują efekty kształcenia w zakresie wiedzy, umiejętności i kompetencji społecznych wszystkim modułom a w nich przedmiotom kształcenia realizowanym w ramach programów kształcenia. Opracowano matryce pokrycia obszarowych efektów przez kierunkowe, osobno dla obszaru nauk społecznych i obszaru nauk humanistycznych.

Stopień pokrycia kierunkowych efektów kształcenia przez przedmiot wyrażony został przy pomocy następujących symboli: „+”, „++” oraz „+++”. Symbole te określają stopień, w jakim efekty kształcenia związane z danym modułem i odpowiadają poszczególnym efektom kierunkowym – im większa liczba plusów, tym większa „odpowiedniość” (większy stopień osiągnięcia) tych efektów. Warto wskazać, iż wszystkie efekty posiadają pokrycie, lecz uwidacznia się znaczna różnorodność w ich natężeniu. Nie należy tego jednak postrzegać jako uchybienie, lecz jako wskazanie. Uczelnia w matrycy zamieściła także tzw. krzyżkowe nasylenie osiągnięcia określonych efektów kształcenia, przy założeniu że symbol „xxx” w całości nasyca konkretny efekt, a „x” w minimalnym.

W kontekście omawianych efektów kształcenia należy wskazać na spójność kierunkowych i obszarowych efektów kształcenia (z wątpliwościami co do efektów obszarowych z nauk medycznych i nauk o zdrowiu oraz nauk o kulturze fizycznej), co

pozwała sądzić, iż istnieją realne możliwości osiągnięcia przez studenta niniejszych efektów kształcenia przyjętych przez Uczelnię poprzez realizację poszczególnych przedmiotów, czy też grup przedmiotów oraz praktyk zawodowych. W sylabusach – kartach opisu przedmiotów - pojawia się jednak sytuacja, która może budzić co najmniej wątpliwości. Dotyczy ona liczby pojawiających się w części sylabusów efektów kształcenia. niezwykle utrudnione jest, a w niektórych przypadkach wręcz niemożliwe, by podczas kilku godzin zajęć z określonego przedmiotu zweryfikować znaczną liczbę efektów wiedzy, umiejętności i kompetencji – np. 15 efektów - Wybrane elementy filozofii, 24 efekty - Psychologia ogólna, 16 efektów - Psychologia zaburzeń w zachowaniu, 19 efektów - Trening umiejętności wychowawczych i in. Należy więc zastanowić się nad racjonalnym i rzeczywistym przypisywaniem efektów do przedmiotów, by nie tworzyć sytuacji nadmiernego ich eksponowania i powtarzania w poszczególnych przedmiotach. Mniejsza ich liczba przypisana do przedmiotu pozwoli na pełniejsze ich osiągnięcie, bez wrażenia powierzchowności ich realizacji. W kontekście efektów kształcenia należy pozytywnie ocenić zamieszczenie w sylabusach osobne tabele dotyczące zamierzonych efektów kształcenia z odniesieniem do efektów obszarowych. Taka sytuacja powoduje przejrzystość w przypisanych do przedmiotu efektów, systematyzując je zarazem.

Odnosząc się do sylabusów – Kart opisu przedmiotów – to należy wskazać, że podczas ich analizy natrafiono na przedmioty, w których podana literatura jest w znacznej części nieaktualna, a także niezgodna z tematyką zajęć (np. przedmiot pedagogika specjalna).

Efekty kształcenia oraz sylabusy przedmiotowe dostępne są w formie papierowej w Dziekanacie Wydziału.

- 2) Efekty kształcenia danego programu zostały sformułowane w sposób zrozumiały i są sprawdzalne.

Wyższa Szkoła Pedagogiczno-Techniczna w Koninie (Wydział Nauk Humanistycznych i Technicznych) na wizytowanym kierunku Pedagogika zatwierdziła Uchwałą Senatu kierunkowe i obszarowe efekty kształcenia do profilu ogólnoakademickiego w zakresie deskryptorów: wiedzy, umiejętności i kompetencji społecznych. Funkcjonują również efekty tzw. nauczycielskie, znajdujące się wspólnie z efektami przyjętymi przez Senat. Uczelnia nie przyjęła jednak literalnie wzorcowych efektów kształcenia wynikających z dokumentu z dnia 4 listopada 2011 r. Przyjęto większą liczbę efektów niż lista ministerialna. To znaczy, że oprócz przyjętych wzorcowe, dopisano kilka innych efektów, które w ocenie Zespołu Wizytującego stanowią uzasadnione uzupełnienie ministerialnych efektów kształcenia, dla uzyskania określonych kwalifikacji absolwenta i kształtowania jego odpowiedniej sylwetki. Mimo to jednak zaistniała sytuacja może budzić pewne wątpliwości. By było transparentnie, to Uczelnia mogłaby niniejsze dopisane, czy zmodyfikowane uwzględnić w osobnych opracowanych efektach specjalnościowych. Przyjęte efekty poprawnie przypisano do wyodrębnionych przedmiotów/modułów kształcenia i uznać można, że są sprawdzalne oraz pomimo sygnalizowanych wątpliwości przygotowane są w sposób zrozumiały i spójny w kontekście efektów obszarowych dla nauk społecznych i nauk humanistycznych. Jednak spore wątpliwości mogą się pojawić biorąc pod uwagę dopisane efekty (np. K_W25, K_W26, K_W27), które Uczelnia ulokowała w obszarze nauk medycznych i nauk o zdrowiu oraz nauk o kulturze fizycznej).

- 3) Jednostka stosuje przejrzysty system oceny efektów kształcenia, umożliwiający weryfikację zakładanych celów i ocenę osiągania efektów kształcenia na każdym etapie kształcenia; system ten jest powszechnie dostępny.

Podczas wizytacji programowej w WSP-T w Koninie na kierunku pedagogika poddano oglądowi dokumentację dotyczącą weryfikacji oceny/efektów kształcenia (protokoły egzaminacyjne, karty okresowych osiągnięć studenta, dyplomy wraz z suplementami), która jest przechowywana w teczkach studentów (absolwentów) i jest sporządzana zgodnie z obowiązującymi przepisami.

Jednym z istotnych wymienionych wyżej elementów dokumentacji są suplementy do dyplomu, które poddano analizie. W Uczelni opracowane są suplementy dla wszystkich realizowanych specjalności, czyli pedagogika opiekuńczo-wychowawcza z socjoterapią oraz edukacja wczesnoszkolna i przedszkolna. Nie opracowano suplementów do pozostałych specjalności znajdujących się w ofercie kształcenia, a nierealizowanych (edukacja ustawiczna i doradztwo zawodowe on-line, edukacja wczesnoszkolna z terapią pedagogiczną, edukacja przedszkolna z arteterapią, pedagogika rodziny i opieka nad dzieckiem). Pojawiają się zastrzeżenia do zapisów znajdujących się w pkt. 5. Informacje o uprawnieniach posiadacza dyplomu; 5.2. Posiadane kwalifikacje oraz uprawnienia zawodowe. W obydwu suplementach do realizowanych wskazanych specjalności znajduje się w dużej mierze identyczny zapis, bez uwzględniania specyfiki specjalności. Po pierwsze warto doprecyzować zapis o uzyskanych przez studenta kwalifikacjach nauczycielskich (ewip), co może okazać się niezbędnym zapisem i informacją dla potencjalnego pracodawcy. Po drugie w ocenie Zespołu PKA należy zweryfikować zapis odnoszący się do ewentualnych obszarów, w których absolwent może podjąć zatrudnienie. Otóż wątpliwości budzić może zapis „Przygotowany jest do pracy w: (...) zakładach pracy, służbie zdrowia, a także w instytucjach profilaktyki społecznej i w wymiarze sprawiedliwości”. Zapis niniejszy znajdujemy zarówno w suplementie do dyplomu specjalności ewip jak i pedagogika opiekuńczo-wychowawcza z socjoterapią. Brak zastrzeżeń w suplementie, co do zapisu miejsc i godzin odbywania praktyk studenckich.

Sposoby weryfikacji efektów kształcenia („sposoby sprawdzania zamierzonych efektów kształcenia” zapis w sylabusie) zaprezentowano w opracowanych sylabusach przedmiotowych, określanych w Uczelni „kartami opisu przedmiotu”. Są w nich m.in.: egzamin pisemny w tym test lub odpowiedzi na pytania otwarte, egzamin ustny, zaliczenia zarówno ustne, jak i pisemne, ocena z przygotowania do ćwiczeń, z przebiegu realizacji projektu, z pisemnej dokumentacji projektu, udział w dyskusji, aktywność podczas zajęć grupowych, poprawność propozycji rozwiązania problemu czy też ocena formy i treści prezentacji oraz obserwacja aktywności na zajęciach. Ta część („sposoby sprawdzania zamierzonych efektów kształcenia”) w zdecydowanej większości analizowanych sylabusów opracowana jest przejrzysto i prawidłowo, co pozwala stwierdzić, że istnieje możliwość weryfikacji założonych przez Prowadzącego zajęcia efektów kształcenia.

W omawianym kontekście poproszono podczas wizytacji o dostarczenie tzw. prac etapowych studentów (np. testy, kolokwia, prace pisemne). Analizowane prace (m.in. Diagnoza psychologiczno-pedagogiczna) służyły głównie weryfikacji wiedzy.

Zespół Oceniający poddał oglądowi dostarczone w znacznej ilości protokoły z przeprowadzonych egzaminów i zaliczeń. Są kompletne i opracowane rzetelnie ze względnie zróżnicowanymi ocenami z poszczególnych przedmiotów, dając perspektywę weryfikacji stopnia realizacji efektów kształcenia. Chociaż po analizie 59 protokołów z semestru letniego 2013/2014 mogą pojawiać się pewne wątpliwości. Otóż w protokołach zdecydowanie przeważają oceny bdb i db +, w tym 13 protokołów zawiera tylko oceny bdb, a 12 zawiera pojedyncze oceny dst. W żadnym protokole nie ma oceny ndst i nie pojawiają się też protokoły z zaliczeń/egzaminów poprawkowych. Niniejszą kwestię poruszono na spotkaniu z kadrą Wydziału. Brak ocen niedostatecznych wyjaśniano wysokim poziomem przygotowywania się studentów do zajęć, jak również fakt, że w sytuacjach niepowodzeń przy zaliczeniu/egzaminie nauczyciele akademicy stosują zasadę dopytania studenta, aby nie

wystawić mu słabej oceny. Niniejsze jednak nie ma formalnego odzwierciedlenia w dokumentacji Wydziału.

Kolejnym, a zarazem końcowym weryfikatorem wszystkich efektów kształcenia jest proces dyplomowania. W WSP-T w Koninie na kierunku pedagogika należy proceduralnie i z formalnego punktu widzenia uznać go za właściwy.

Dziekan Wydziału stosownym zarządzeniem (Zarządzenie nr 8/2013 Dziekana Wydziału Nauk Humanistycznych i Technicznych WSP-T w Koninie z dnia 5 października 2013 r. dotyczy organizacji egzaminów dyplomowych w semestrze letnim roku akademickiego 2013/2014), określa wiele kwestii dotyczących procesu dyplomowania. W szczególności wyznacza wśród nauczycieli akademickich osoby, którym powierzona zostanie opieka naukowa nad studentami przygotowującymi się do egzaminu dyplomowego na kierunku pedagogika. W §2 Zarządzenia czytamy także, iż „maksymalna liczba seminarzystów przypadających na jednego promotora wynosi siedem osób”. Potencjalni seminarzyści składają w Dziekanacie „Deklarację wyboru promotora” oraz „Zgodę promotora na opiekę naukową”. Natomiast do 30 listopada 2013 r. (w przypadku r.ak. 2013/2014) student powinien złożyć również do Dziekanatu, w porozumieniu z promotorem, temat pracy dyplomowej, który następnie zatwierdza Dziekan. Należy też zwrócić na pozytywną praktykę zaobserwowaną w konińskiej Uczelni, a mianowicie obowiązują tam formularze – „Karta tematu pracy dyplomowej” oraz „Karta opisu postępów w pracy dyplomowej” (wypełnione formularze znajdują się w dokumentacji Wydziału). Szczególnie „Karta opisu postępów..” wypełniana przez promotora wydaje się istotna, gdyż poniekąd systematyzuje przebieg procesu dyplomowania oraz stanowi swoistą pisemną umowę między promotorem a studentem przygotowującym pracę dyplomową.

Po ukończeniu pracy przez studenta, sprawdzana jest ona przez system antyplagiatowy Plagiat.pl, zgodnie z wprowadzonym stosownym zarządzeniem Rektora WSP-T („Zarządzenie nr18/2012 Rektora WSP-T w Koninie z dnia 15 grudnia 2012 r. w sprawie wprowadzenia Regulaminu antyplagiatowego określającego zasady funkcjonowania w Uczelni Systemu Plagiat.pl”), oraz obowiązującym „Regulaminem antyplagiatowym”. Operator systemu generuje Raport Podobieństwa i przygotowuje Protokół kontroli oryginalności pracy. W przypadku ustalenia przekroczenia współczynników podobieństwa, które określone są §7 Regulaminu antyplagiatowego, promotor zapoznaje się z Rozszerzonym raportem podobieństwa, wydając opinię w sprawie dopuszczenia, bądź niedopuszczenia pracy dyplomowej do obrony. Stosowne Protokoły kontroli oryginalności pracy oraz Raporty prawdopodobieństwa znajdują się w dokumentacji Wydziału – teczkach studentów. Podczas wizytacji natrafiono na przypadek pracy z przekroczonym, dozwolonym w Uczelni współczynnikiem prawdopodobieństwa (nr albumu studenta 286). Wszak w tezcze znajduje się komplet wymaganych dokumentów, lecz Opinia promotora w sprawie dopuszczenia pracy dyplomowej do obrony jest formalna z krzyżykowym zaznaczeniem pola: „wykryte w pracy zapożyczenia są uprawnione i nie noszą znamion plagiatu. W związku z powyższym uznaję prace za samodzielną i dopuszczam ją do obrony”. Otóż z takich przypadkach warto pokusić się o pisemne merytoryczne uzasadnienie niniejszej decyzji. Tym bardziej, że protokół dopuszcza taką ewentualność w postaci wykropkowanego, wolnego miejsca na określone opinie/komentarze/uwagi promotora. Należy sądzić, że pisemna wersja opinii mogłaby w pełni wyjaśnić fakt przekroczenia w pracy współczynnika prawdopodobieństwa.

Następnym krokiem po podpisaniu przez promotora zgody na dopuszczenie pracy do obrony jest ocena tejże pracy przez promotora i recenzenta. W Uczelni obowiązują karty: Ocena pracy inżynierskiej/licencjackiej, którą wypełniana promotor pracy oraz karta Recenzji pracy inżynierskiej/licencjackiej, opracowywane przez recenzenta.

W kontekście procesu dyplomowania należy także zauważyć, iż w dokumentacji Uczelni znajdują się sylabusy: seminarium dyplomowe I, seminarium dyplomowe II, seminarium dyplomowe III, które są opracowane właściwie i nie budzą większych zastrzeżeń.

Sylabusy („karty opisu przedmiotu”) są głównym źródłem informacji o stosowanym w WSP-T w Koninie systemie oceny efektów kształcenia. Tam też szczegółowo określono stosowane sposoby weryfikacji efektów kształcenia, o czym pisano wyżej. Sylabusy z określonych przedmiotów są prezentowane studentom na pierwszych zajęciach przez prowadzących oraz w wersji drukowanej znajdują się w Dziekanacie. Niniejsze rozwiązania odpowiadają powszechnie stosowanym w szkolnictwie wyższym i tym samym należy uznać, że funkcjonują w sposób właściwy. Można więc skonstatować, iż konińska Uczelnia zapewniła niezbędną dostępność informacji na temat stosowanego w niej systemu oceny efektów kształcenia.

Dokonano również analizy skali i przyczyn odsiewu studentów na kierunku pedagogika. Z danych uzyskanych podczas wizytacji wynika, że w roku akademickim 2013/2014 z listy studentów zostało skreślonych 5 studentów, w tym 3 z powodu niezłożenia pracy dyplomowej, 1 z powodu braku zaliczenia semestru i braku wniesienia opłat za studia oraz 1 student z powodu rezygnacji. Natomiast w obecnym w roku akademickim 2014/2015 dotychczas nastąpiło jedno skreślenie z listy studentów również z powodu rezygnacji ze studiów.

Uczelnia na kierunku pedagogika prowadzi studia wyłącznie w sposób tradycyjny bez uwzględnienia kształcenia na odległość w formie e-learningowej.

- 4) Jednostka monitoruje kariery absolwentów na rynku pracy, a uzyskane wyniki wykorzystuje w celu doskonalenia jakości procesu kształcenia.

Uczelnia, na chwilę obecną czyni jedynie teoretyczne kroki w kierunku monitorowania karier swoich absolwentów na rynku pracy oraz wykorzystania uzyskanych wyników w doskonaleniu jakości procesu kształcenia oraz doskonalenia efektów kształcenia, by dostosować je do otoczenia społeczno-gospodarczego. Przygotowano ankietę pozwalającą na monitorowanie losów absolwentów, lecz zaplanowany proces zostanie rozpoczęty w późniejszym terminie, gdyż nie minęło jeszcze 3 lat od ukończonego ostatniego cyklu kształcenia. Ankieta, o której mowa nosi nazwę „Ankieta Absolwenta” i składa się z 19 pytań a część z nich nie posiada wymiaru ewaluacji i trudno będzie nawet po uzyskaniu odpowiedzi przełożyć je na doskonalenie jakości kształcenia. Wynika to z faktu, że pytania zawarte w ankiecie w znacznej mierze nie dotyczą procesu kształcenia prowadzonego na studiach. Należy także wskazać na fakt, że ankieta nie jest do końca anonimowa, gdyż zawiera informacje o numerze albumu.

Konkludując, należy wskazać, iż pomimo sytuacji opisanej wyżej, to widoczne są dotychczasowe starania Uczelni w kontekście monitorowania losów swoich absolwentów. Władze Wydziału NHiT deklarują, iż będą intensywnie pracować nad wypracowaniem strategii umożliwiającej monitorowanie karier swoich absolwentów na rynku pracy.

Załącznik nr 4 Ocena losowo wybranych prac etapowych oraz dyplomowych

Prace etapowe odnoszą się w głównej mierze do pisemnej weryfikacji wiedzy. Pozostała część weryfikacji efektów kształcenia odbywa się ustnie.

Podczas analizy wybranych prac licencjackich zauważono w niektórych przypadkach, że recenzje sporządzone przez promotora i recenzenta nie zawierają podstaw wystawionych ocen. W wybranych pracach widoczne są poważne braki studentów w zakresie znajomości

metodologii badań pedagogicznych i umiejętności analizy materiału badawczego. W niektórych przypadkach zauważono brak należytej opieki promotorskiej, która na etapie przygotowywania pracy pozwoliłaby wyeliminować pewne nieprawidłowości. Część prac jest pozbawiona części metodologicznej, w części brak badań empirycznych, są też prace, które trudno zakwalifikować do wizytowanego kierunku.

Pięć prac ocenianych przez ekspertów zostało ocenianych niedostatecznie. Niezrozumiałe jest ocenienie tych prac przez recenzentów na ocenę 5. W pozostałych pracach z reguły zawyżono istotnie oceny. W czterech ocenianych bardzo dobrze eksperci wstawili ocenę dostateczną.

Tytuł jednej z prac, która nie mieści się w dyscyplinie pedagogika „**Analiza problemów związanych z uzyskaniem prawa jazdy kat. B przez kandydatów na kierowców**”

Sumując należy uznać, że Uczelnia ma poważny problem z jakością prac dyplomowych, jak również z opieką promotorską. Ze względu na braki metodologiczne w pracach należy zastanowić się nad przygotowaniem promotorów do procesu dyplomowania. Ponadto pomimo stosowanego systemu antyplagiatowego w dwóch pracach stwierdzono nieprawidłowości w przypisach oraz zapożyczenia z Internetu nie opatrzone przypisami. Uczelnia musi podjąć natychmiastowe działania w celu poprawy jakości prac dyplomowych.

Ocena końcowa 2 kryterium ogólnego⁴ znacząco

Syntetyczna ocena opisowa stopnia spełnienia kryteriów szczegółowych

1) Wyższa Szkoła Pedagogiczno-Techniczna w Koninie (Wydział Nauk Humanistycznych i Technicznych) na ocenianym kierunku Pedagogika, na stopniu I zgodnie z treścią istniejących dokumentów realizuje proces kształcenia wpisujący się w Krajowe Ramy Kwalifikacji.

Uczelnia nie przyjęła wzorcowych efektów kształcenia dla kierunku pedagogika. Opracowała własne efekty kształcenia, które powstały poprzez przyjęcie wybranych efektów wzorcowych, modyfikację wybranych efektów wzorcowych i określenie dodatkowych efektów.

Przyjęte efekty kształcenia (nie biorąc oczywiście pod uwagę dodatkowo dopisanych efektów), jak wspomniano wyżej, przypisano obszarowi nauk społecznych i humanistycznych. Część efektów kształcenia posiada odniesienie do efektów obszaru nauk medycznych i nauk o zdrowiu oraz nauk o kulturze fizycznej. Konkludując można stwierdzić, iż przyjęto efekty wzorcowe dodając kilka innych, które w ocenie Zespołu Wizytującego stanowią istotne uzupełnienie wzorcowych efektów kształcenia, dla uzyskania określonych kwalifikacji absolwenta i kształtowania jego odpowiedniej sylwetki.

Odnosząc się do spełnienia pozostałych wymagań formalnych, stwierdzić należy, iż Uczelnia i funkcjonujący w jej obrębie Wydział Nauk Humanistycznych i Technicznych wypełniła warunek dostosowania programów kształcenia dla specjalności nauczycielskiej – edukacja wczesnoszkolna i przedszkolna - z dn. 17 stycznia 2012 r. w sprawie standardów kształcenia przygotowującego do wykonywania zawodu nauczyciela (Dz. U z 2012 r., poz. 131). Wynika to z analizy dokumentów udostępnionych przez Uczelnię - matryce efektów kształcenia, treść sylabusów opracowanych do poszczególnych przedmiotów. Opracowano także matrycę pokrycia przyjętych tzw. efektów nauczycielskich.

2) Pomimo, że Uczelnia przyjęła na kierunku pedagogika większą liczbę efektów kształcenia niż zestaw ministerialny, to są one opracowane w sposób zrozumiały i spójny. Efekty przyjęte przez Uczelnię poprawnie przypisano do wyodrębnionych przedmiotów/modułów kształcenia i uznać można, że są sprawdzalne.

3) Jednostka w różnych zakresach stosuje przejrzysty system oceny efektów kształcenia, dając perspektywę weryfikacji stopnia realizacji efektów kształcenia. Uwaga powyższa dotyczy zarówno efektów etapowych, jak i końcowych. Proces weryfikacji efektów kształcenia przyjętych w Uczelni poprzez proces dyplomowania należy uznać tylko za

częściowo właściwy. **Bardzo poważne zastrzeżenia do prac dyplomowych oraz ich niska jakość obniża ocenę całego kryterium.**

Pojawiają się niewielkie zastrzeżenia do zapisów znajdujących się w suplementach dla obydwu realizowanych specjalności. W pkt. 5.2. znajduje się w dużej mierze identyczny zapis, bez uwzględniania specyfiki specjalności. Po pierwsze warto doprecyzować zapis o uzyskanych przez studenta kwalifikacjach nauczycielskich (ewip), co może okazać się niezbędnym zapisem i informacją dla potencjalnego pracodawcy. Po drugie w ocenie Zespołu PKA należy zweryfikować zapis odnoszący się do ewentualnych obszarów, w których absolwent może podjąć zatrudnienie.

4) Uczelnia, na chwilę obecną czyni jedynie teoretyczne kroki w kierunku monitorowania karier swoich absolwentów na rynku pracy. Mimo to Władze Wydziału NHiT deklarują, iż będą intensywnie pracować nad wypracowaniem strategii umożliwiającej monitorowanie karier swoich absolwentów.

3.Program studiów umożliwia osiągnięcie zakładanych efektów kształcenia.

- 1) Realizowany program kształcenia umożliwia studentom osiągnięcie każdego z zakładanych celów i efektów kształcenia oraz uzyskanie zakładanej struktury kwalifikacji absolwenta.

Programy kształcenia realizowane na kierunku pedagogika - studia I stopnia w Wyższej Szkole Pedagogiczno-Technicznej w Koninie posiadają profil ogólnoakademicki. Pedagogikę Uczelnia ulokowała w obszarze nauk humanistycznych i społecznych, co pozwoliło skorzystać z istniejących efektów obszarowych dla tych nauk. Warto jednak zauważyć, iż Uczelnia nie przyjęła wzorcowych efektów kształcenia zgodnych z Rozporządzeniem MNiSW z dn. 4 listopada 2011 roku w sprawie wzorcowych efektów kształcenia (Dz.U. 2011 nr 253 poz. 1521). Opracowała własne efekty kształcenia, które powstały poprzez przyjęcie wybranych efektów wzorcowych, modyfikację wybranych efektów wzorcowych i określenie dodatkowych efektów. Listę obowiązujących w WSP-T na kierunku pedagogika efektów kształcenia można rozpatrywać na poziomie możliwości osiągnięcia ich przez studenta w ramach realizowanego programu kształcenia na kierunku pedagogika w konińskiej Uczelni. Warto też zauważyć, iż w sylabusach do przedmiotów zwanych w konińskiej Uczelni „kartami opisu przedmiotów” zaprezentowano efekty kształcenia, jakie powinien osiągnąć student na poszczególnych zajęciach. Otóż w wielu przedmiotach znajduje się założonych wiele/za wiele w ocenie ZO efektów. Warto dokonać wnikliwej analizy realizacji efektów na poszczególnych zajęciach urealnając ich liczbę, gdyż z praktycznego punktu widzenia osiągnięcie/weryfikacja znacznej liczby efektów kształcenia na jednym przedmiocie wydaje się mało realne i nieuzasadnione merytorycznie.

Zastrzeżeń nie budzi zaplanowany czas realizacji treści przedmiotowych/modułowych, na studiach niestacjonarnych jest on proporcjonalny do zaproponowanych treści. Podobnie, uwagi nie pojawiają się biorąc pod uwagę czas trwania całego toku studiów I stopnia na kierunku pedagogika, który został zaplanowany na 6 semestrów w wymiarze – wykłady 1210 godzin, ćwiczenia 565, zajęcia praktyczne (warsztaty) 230 oraz seminarium 50 godzin. Udział procentowy zajęć w formie wykładów wynosi 27,5%, a udział procentowy zajęć praktycznych (ćwiczenia, zajęcia praktyczne – warsztaty, seminarium) kształtuje się na poziomie 72,5%. Plan studiów zawiera wykaz przedmiotów realizowanych na kierunku pedagogika, z podziałem na: treści ogólne, treści podstawowe, treści kierunkowe, treści uzupełniające, przedmioty obieralne ogólne, przedmioty obieralne dla specjalności. Natomiast liczba punktów ECTS konieczna do uzyskania kwalifikacji i ukończenia studiów wynosi 186

dla specjalności Edukacja wczesnoszkolna i przedszkolna oraz 193 dla specjalności Pedagogika opiekuńczo-wychowawcza z socjoterapią.

Nie ma zastrzeżeń do sekwencji przedmiotów/modułów kształcenia przyjętej w planie studiów dla I stopnia kierunku pedagogika. Przedmioty obieralne ogólne oraz przedmioty obieralne dla specjalności zostały tak zaplanowane w układzie semestralnym, by umożliwić studentowi wybór minimum 30% liczby pkt. ECTS w trakcie procesu kształcenia (Edukacja wczesnoszkolna i przedszkolna 44,6%, Pedagogika opiekuńczo-wychowawcza z socjoterapią 48,4%).

Układ przedmiotów jest logiczny, zapewnia możliwość zrozumienia związków, zależności i uwarunkowań wiedzy i umiejętności uzyskiwanych w kolejnych semestrach, jak również systematycznego kształtowania kompetencji społecznych studentów.

Zgodnie z § 4.3. Rozporządzenia MNiSW z dnia 3 października 2014 r. w sprawie warunków prowadzenia studiów na określonym kierunku i poziomie kształcenia. „Program studiów dla kierunku przyporządkowanego do więcej niż jednego obszaru kształcenia określa procentowy udział liczby punktów ECTS dla każdego z tych obszarów w łącznej liczbie punktów ECTS”. Uczelnia wskazała procentowy udział liczby punktów ECTS dla obszaru nauk humanistycznych i społecznych (o czym poniżej), do których Wydział Nauk Humanistycznych i Technicznych przyporządkował kierunek pedagogika. Uczelnia wypełniła jednak warunek wynikający z tego Rozporządzenia, a dotyczący liczby punktów ECTS, którą student musi uzyskać w ramach zajęć z wychowania fizycznego (§ 4.1. pkt.10). W programach studiów znajdują się zajęcia z wychowania fizycznego w wymiarze 30 godzin (1 pkt. ECTS). W programach studiów nie zauważa się również istotnych elementów wynikających z niniejszego Rozporządzenia: „§ 4. 1. Program studiów dla kierunku studiów, poziomu i profilu kształcenia określa: (...) łączną liczbę punktów ECTS, którą student musi uzyskać w ramach zajęć:

- a) wymagających bezpośredniego udziału nauczycieli akademickich i studentów,
- b) z zakresu nauk podstawowych właściwych dla danego kierunku studiów, do których odnoszą się efekty kształcenia dla tego kierunku, poziomu i profilu kształcenia,
- c) o charakterze praktycznym, w tym zajęć laboratoryjnych, warsztatowych i projektowych.”

Pomimo, że w formalny sposób niniejsze informacje (stosowne podsumowujące zestawienia łączne) nie zostały umieszczone w programie studiów, to jednak analizując programy studiów realizowanych specjalności można by pokusić się o takie zestawienia. Tym niemniej winny one mieć odzwierciedlenia w programach i zostać zapisane, np. w formie podsumowującej tabeli.

Warto jednak wskazać, iż w Raporcie samooceny Uczelnia dokładnie odnosi się do niniejszych zapisów Rozporządzenia podając: „Na zajęciach realizowanych z bezpośrednim udziałem nauczycieli akademickich student musi uzyskać 163 punkty ECTS w przypadku studiowania na specjalności Edukacja wczesnoszkolna i przedszkolna oraz 172 punktów ECTS w przypadku studiowania na specjalności Pedagogika opiekuńczo-wychowawcza z socjoterapią. (...) Przedmioty z zakresu nauk podstawowych dla kierunku Pedagogika wraz z przyporządkowanymi do nich punktami ECTS stanowią łączną liczbę 35 punktów ECTS.” Natomiast odnosząc się do kwestii łącznej liczby punktów ECTS, którą student musi uzyskać w ramach zajęć o charakterze praktycznym, w tym ćwiczeń i zajęć warsztatowych, to Uczelnia podaje następująco: „1. Zajęcia wspólne dla wszystkich studentów na kierunku Pedagogika o charakterze praktycznym - 86 punkty ECTS; 2. Zajęcia o charakterze praktycznym, których zaliczenie niezbędne jest przez studentów specjalności Edukacja wczesnoszkolna i przedszkolna – przedmioty specjalnościowe – 63 punktów ECTS; 3. Zajęcia o charakterze praktycznym, których zaliczenie niezbędne jest przez studentów specjalności Pedagogika opiekuńczo-wychowawcza z socjoterapią - przedmioty specjalnościowe – 64 punktów ECTS”. Uczelnia prezentuje także procentowy udział punktów

ECTS przyporządkowanych do obszaru nauk humanistycznych oraz do obszaru nauk społecznych. I tak na specjalności Edukacja wczesnoszkolna i przedszkolna - ilość ECTS z obszaru nauk społecznych wynosi 76,1%, a z obszaru nauk humanistycznych 23,9%. Natomiast na specjalności Pedagogika opiekuńczo-wychowawcza z socjoterapią z obszaru nauk społecznych kształtuje się na poziomie 86,3% i 13,7% z obszaru nauk humanistycznych.

Odnosząc się do programu kształcenia na prowadzonej specjalności nauczycielskiej - Edukacja wczesnoszkolna i przedszkolna to należy wskazać, iż realizowane są postanowienia wynikające z Rozporządzenia z dn. 17.01.2012 r. w sprawie standardów kształcenia przygotowujących do wykonywania zawodu nauczyciela (Dz. U. z 2012 r. poz. 131).

Europejski System Transferu i Akumulacji Punktów (ECTS) został wdrożony w Uczelni od początku roku akademickiego 2012/2013. Przyjęte przez Jednostkę zasady dotyczące przypisywania punktów ECTS z arytmetycznego punktu widzenia nie są jednak w każdym z analizowanych sylabusów zgodne z wymaganiami zawartymi m.in. w Rozporządzeniu MNiSW z dn. 14.09.2011 r. w sprawie warunków i trybu przenoszenia zajęć zaliczonych przez studenta (Dz. U. Nr 201, poz. 1187) - §2 pkt.2) „jeden punkt ECTS odpowiada efektom kształcenia, których uzyskanie wymaga od studenta średnio 25-30 godzin pracy”. Jak wynika z analizy sylabusów i programów studiów Uczelnia przypisuje punkty ECTS wszystkim przedmiotom znajdującym się w programie studiów, lecz nie we wszystkich przypadkach uwzględnia się niniejszy przedział 25-30 godzin/1 pkt. ECTS. Ta zasada miary średniego nakładu pracy studenta niezbędnego do uzyskania zakładanych efektów kształcenia nie jest przestrzegana np. w przedmiotach: Ewaluacja w edukacji 45 godz./2 pkt ECTS; Gry i zabawy w edukacji 54/2 pkt.; Etyka zawodowa 55/2 pkt.; Trening zastępowania agresji 55/2 pkt.; Dziecko w rodzinie dysfunkcyjnej 55/2 pkt.; Patologie społeczne 55/2 pkt.; Poradnictwo opiekuńczo – wychowawcze 95/4 pkt. Zaistniała sytuacja może trochę zaskakiwać, gdyż w sylabusach znajduje się następujący zapis „Przeliczenie na pkt. ECTS: 1 pkt. ECTS = 25 pkt.”. Tym bardziej osoby opracowujące sylabusy powinny pamiętać o tej, wyeksponowanej w sylabusie zasadzie.

Odnosząc się do kwestii praktyk studenckich, to należy stwierdzić iż są one obowiązkowe dla wszystkich studentów pedagogiki bez względu na studiowaną specjalność. W wymiarze 150 godzin realizowane są zatem na specjalności Pedagogika opiekuńczo-wychowawcza z socjoterapią oraz 210 godzin na specjalności Edukacja wczesnoszkolna i przedszkolna. Na Wydziale funkcjonują odrębne regulaminy praktyk dla obydwu prowadzonych na Wydziale specjalności pedagogicznych. Opracowano także w formie pisemnej zadania realizowania i odbywania praktyki. Z zapisu Regulaminu opracowanego dla specjalności Pedagogika opiekuńczo-wychowawcza z socjoterapią dowiadujemy się, jak ważnym elementem studiów jest praktyka - „Zasadniczym celem praktyk studenckich jest zintegrowanie nabytej w trakcie studiów wiedzy oraz jej skonfrontowanie z rzeczywistością wychowawczą, opiekuńczą, profilaktyczną i resocjalizacyjną. Praktyki studenckie stanowią z założenia integralną część procesu dydaktycznego i stąd ich znacząca rola dydaktyczna.” Należy wskazać, iż Uczelnia posiada 18 sformalizowanych i podpisanych porozumień z różnymi placówkami (np. Gminny Ośrodek Pomocy Społecznej w Starym Mieście, Miejska Poradnia Psychologiczno – Pedagogiczna w Koninie, Gimnazjum nr 2 im. Polskich Olimpijczyków w Kole, Zespół Szkół Ekonomicznych im. M. Jackowskiego w Słupcy, Gimnazjum nr 2 im. Mikołaja Kopernika w Turku), w których studenci mogą odbywać praktyki. Wybór miejsca odbywania praktyk następuje po uzgodnieniu z opiekunem praktyk. Student może także sam znaleźć i zaproponować placówkę, w której chce odbyć praktykę. Po podjęciu decyzji student wypełnia stosowną Deklarację dotyczącą miejsca odbywania praktyki. W dokumentacji Wydziału, w teczkach studentów/absolwentów gromadzone są skrupulatnie i w uporządkowany sposób materiały odnoszące się do realizacji praktyk, tj. opinie opiekunów praktyk ze strony Uczelni i ze strony placówki; karta samooceny studenta;

harmonogram zajęć, czy też scenariusze zajęć. W trakcie odbywania praktyki student ma obowiązek prowadzenia Dziennika praktyk, który jest podstawą do zaliczenia praktyk przez opiekuna z ramienia Uczelni.

Po analizie dokumentacji pod kątem praktyk, należy wskazać na ich kompletność i w zdecydowanej większości zgodność miejsc odbywania praktyki w powiązaniu z kierunkiem i specjalnością. I tak na specjalności ewip - nr albumu studenta 272 miejsca odbywania praktyki to: Szkoła Podstawowa nr 5 w Kole, Oddział Przedszkolny w Szkole Podstawowej nr 5 w Kole; nr albumu 287 – oddział Przedszkolny w Szkole Podstawowej im. Papieża Jana Pawła II w Wysokiem, Szkoła Podstawowa im. Olimpijczyków Polskich w Kramsku; nr albumu 280 – Przedszkole nr 5 „Plastuś” w Koninie, Szkoła Podstawowa nr 12 w Koninie. Miejsca odbywania praktyka na spec. pedagogika opiekuńczo-wychowawcza z socjoterapią – nr albumu 283 – Gimnazjum nr 2 im. Polskich Alpinistów w Koninie, Pogotowie Opiekuńcze w Koninie; nr albumu 253 – Gimnazjum im. Kardynała Stefa Wyszyńskiego w Starym Mieście, Szkoła Podstawowa im. gen. J. Bema w Koninie, Pogotowie Opiekuńcze w Koninie, Miejska Poradnia Psychologiczno-Pedagogiczna w Koninie.

Jak wskazano wyżej nie we wszystkich przypadkach na specjalności pedagogika opiekuńczo-wychowawcza z socjoterapią miejsca odbywania praktyk bezpośrednio wiążą się ze studiowaną specjalnością. W szczególności należy zwrócić tu uwagę na placówki Dom Pomocy Społecznej, Miejski Ośrodek Pomocy Rodzinie, czy też Specjalny Ośrodek Szkolno-Wychowawczy. Warto w tym kontekście dokonać wnikliwej analizy placówek, w których studenci będą odbywali praktyki powiązane wprost ze studiowaną specjalnością.

Generalnie jednak odnosząc się do kwestii praktyk studenckich, to należy stwierdzić, iż istnieje możliwość osiągnięcia przez Studentów efektów kształcenia założonych dla niniejszego rodzaju zajęć.

Odnosząc się do kwestii organizacji procesu kształcenia realizowanego na kierunku pedagogika o profilu ogólnoakademickim w Wyższej Szkole Pedagogiczno-Technicznej w Koninie, to należy wyraźnie podkreślić, iż pozwala ona i daje możliwości osiągnięcia przez studenta zakładanych celów i efektów kształcenia. Kształcenie na kierunku pedagogika w wizytowanej Uczelni realizowane są na studiach niestacjonarnych. Zgodnie z § 9 Regulaminu Studiów WSP-T w Koninie - „Rok akademicki rozpoczyna się 1 października i trwa do 30 września następnego roku - obejmuje zajęcia dydaktyczne, sesje egzaminacyjne oraz sesje poprawkowe. W tym okresie przewidziane są (oprócz zimowej przerwy międzysemestralnej i wakacyjnej) przerwy połączone ze świętami Bożego Narodzenia i Wielkanocy.” Zajęcia na studiach niestacjonarnych odbywają się w soboty i niedziele w godzinach 8.00 – 20.05. Terminy zjazdów w formie papierowej są dostępne dla studentów na tablicy ogłoszeń a ich ilość w semestrze zimowym r. ak. 2014/2015 kształtuje się następująco: rok 1 – 12 zjazdów, rok 2 ped. opiekuńczo-wychowawcza z socjoterapią 11 zjazdów, a ewip 13 zjazdów, natomiast rok 3 obydwie specjalności po 14 zjazdów. Należałoby jednak zwrócić uwagę na krótkie, bo 5 minutowe przerwy między zajęciami dydaktycznymi, oprócz jednej 20 minutowej przerwy w trakcie dnia (między 12.40 a 13.00). Niniejsze kilkuminutowe pausy nie do końca korespondują z higieną pracy.

Jednostka podejmuje także istotne działania celem umożliwienia indywidualizacji procesu kształcenia studentom kierunku pedagogika. Niniejsza indywidualizacja kształcenia w konińskiej Uczelni jest wielowymiarowa i wyraża się poprzez umożliwienie studentom dostosowania warunków studiowania zarówno w wymiarze dydaktycznym, jak i organizacyjnym do ich indywidualnych potrzeb. Do form indywidualizacji kształcenia realizowanych w Uczelni należą w szczególności: indywidualna organizacja studiów, indywidualny program studiów. Zgodnie z § 6 ust. 4. Regulaminu Studiów „Student może studiować wg Indywidualnej Organizacji Studiów (IOS). Zgodę na Indywidualną Organizację Studiów w danym semestrze / roku akademickim wyraża Dziekan na pisemny i uzasadniony

wniosek studenta. Studia według Indywidualnej Organizacji Studiów (IOS) mogą realizować studenci, którzy spełniają przynajmniej jeden z następujących warunków w odniesieniu do: osiągniętych dobrych wyników w nauce, złego stanu zdrowia swojego bądź bliskich, wymaganej ciągłej opieki nad dzieckiem lub innym członkiem rodziny, specyfiki wykonywanej pracy, realizacji studiów za zgodą dziekana, na więcej niż jednym kierunku studiów, innej nadzwyczajnej sytuacji. Wszystkie wspomniane przypadki wymagają potwierdzenia stosownym oświadczeniem studenta.” Natomiast zgodnie z § 7 Regulaminu student może studiować według indywidualnego planu i programu studiów – „Uczelnia uwzględniając szczególne zainteresowania i wybitne uzdolnienia swoich studentów, szczególnie z przedmiotów kierunkowych, umożliwia indywidualny dobór treści, metod i form kształcenia realizowany przez możliwość studiowania według indywidualnego planu i programu studiów (IPS). O indywidualny plan i program kształcenia ubiegać się może student, który zaliczył przynajmniej pierwszy semestr studiów.” Warto zauważyć także, iż na warunkach określonych przez Rektora i za zgodą Dziekana, student może wybrać dodatkową specjalność (§ 6 ust. 8). Niniejsze możliwości studiowania dotyczą także osoby z niepełnosprawnością, którzy ponadto mogą ubiegać się o stypendium specjalne według zasad zawartych w Regulaminie przyznawania świadczeń pomocy materialnej dla studentów. Wychodząc niejako naprzeciw studentom z niepełnosprawnością, by poprawić im warunki kształcenia, Uczelnia zakupiła wyposażenie i sprzęt wspomagający proces dydaktyczny oraz literaturę naukową, w tym dostęp do biblioteki naukowej PWN IBUK LIBRA. Dokonując statystycznego zestawienia dotyczącego indywidualizacji procesu kształcenia to kształtuje się on następująco. W roku akademickim 2013/2014 na kierunku pedagogika czworo studentów studiowało według IOS (rok 1 jedna osoba, rok 3 trzy osoby). Natomiast w bieżącym roku akademickim 2014/2015 IOS otrzymało troje studentów (rok 2). Jedna osoba studiująca obecnie na roku 3 studiuje według indywidualnego planu i programu studiów (IPS).

Uczelnia nie uczestniczy zarówno w programie MOST, czyli wymianie międzyuczelnianej studentów w ramach polskich uczelni, a także nie bierze udziału w wymianie międzynarodowej studentów, czy pracowników, w tym w ramach programu ERASMUS.

- 2) Zakładane efekty kształcenia, treści programowe, formy zajęć oraz stosowane metody dydaktyczne tworzą spójną całość.

Brak zastrzeżeń na poziomie spójności form i metod dydaktycznych w powiązaniu z treściami kształcenia. Odpowiednio przypisano formy zajęć przedmiotom/modułom kształcenia zakładając formy aktywne w przypadku kształtowania w większym stopniu umiejętności m.in. w przedmiotach/modułach obieralnych specjalnościowych. Także w przypadku pozostałych bloków przedmiotowych włączane są formy aktywne w postaci ćwiczeń, warsztatów które nastawione są na samodzielną pracę studenta, studiowanie literatury oraz konfrontowanie wiedzy i umiejętności podczas realizowanych w Uczelni zajęć.

Metody dydaktyczne stosowane przez nauczycieli akademickich w WSP-T w Koninie są zróżnicowane ze względu na rodzaj i charakter zajęć. Łącznie w sylabusach wymieniono kilkanaście metod nauczania, począwszy od tradycyjnego wykładu podającego, przez metodę projektu, analizę dokumentacji, pracę z tekstem, multimedialną prezentację, po dyskusję, obserwację, udział w scenkach, analizę sytuacji trudnych na podstawie swoich doświadczeń, czy prace w grupach oraz inne. Dobór metod do typu zajęć nie budzi zastrzeżeń.

Ocena końcowa 3 kryterium ogólnego⁴ w pełni

Syntetyczna ocena opisowa stopnia spełnienia kryteriów szczegółowych

1) Do programów realizowanych w formule KRK w WSP-T w Koninie prawidłowo dobrano treści kształcenia, które wraz z odpowiednim czasem trwania kształcenia oraz formami zajęć dydaktycznych i metodami kształcenia pozwalają studentowi na osiągnięcie efektów kształcenia określonych dla każdego przedmiotu/modułu określonego poziomu kwalifikacji.

Z analizy sylabusów i programów studiów wynika, że Uczelnia przypisuje punkty ECTS wszystkim przedmiotom znajdującym się w programie studiów, lecz nie we wszystkich przypadkach uwzględnia się przedział 25-30 godzin/1 pkt. ECTS.

W dokumentacji Wydziału, w teczkach studentów/absolwentów gromadzone są skrupulatnie i w uporządkowany sposób materiały odnoszące się do realizacji praktyk, tj. opinie opiekunów praktyk ze strony Uczelni i ze strony placówki; karta samooceny studenta; harmonogram zajęć, czy też scenariusze zajęć. Zauważono, iż nie we wszystkich jednak przypadkach na specjalności pedagogika opiekuńczo-wychowawcza z socjoterapią miejsca odbywania praktyk bezpośrednio wiążą się ze studiowaną specjalnością. W tym zakresie warto w tym kontekście dokonać wnikliwej analizy placówek.

2) Brak zastrzeżeń na poziomie spójności form i metod dydaktycznych w powiązaniu z treściami kształcenia. Odpowiednio przypisano formy zajęć przedmiotom/modułom kształcenia zakładając formy aktywne. Metody dydaktyczne stosowane przez nauczycieli akademickich w WSP-T w Koninie są zróżnicowane ze względu na rodzaj i charakter zajęć.

Dobór metod do typu zajęć nie budzi zastrzeżeń.

4. Liczba i jakość kadry dydaktycznej a możliwość zagwarantowania realizacji celów edukacyjnych programu studiów.

1) Liczba pracowników naukowo-dydaktycznych i struktura ich kwalifikacji umożliwiają osiągnięcie założonych celów kształcenia i efektów realizacji danego programu,

W wizytowanej uczelni na kierunku pedagogika zajęcia realizują osoby z minimum kadrowego (10 osób), oraz osoby z poza minimum kadrowego (17 osób). Zarówno liczba jak i struktura kwalifikacji tych osób pozwala na osiągnięcie założonych celów i efektów kształcenia.

2) dorobek naukowy i kwalifikacje dydaktyczne kadry, zwłaszcza tworzącej minimum kadrowe, są adekwatne do realizowanego programu i zakładanych efektów kształcenia; na kierunkach o profilu praktycznym w procesie kształcenia uczestniczą nauczyciele z doświadczeniem praktycznym, związanym z danym kierunkiem studiów.

Zgodnie z Raportem samooceny do minimum kadrowego kierunku „pedagogika” Uczelnia zgłosiła 10 nauczycieli akademickich, w tym 4~~3~~ w grupie samodzielnych nauczycieli akademickich oraz 6 w grupie nauczycieli ze stopniem naukowym doktora. Zespół wizytujący PKA przeprowadził ocenę spełnienia wymagań dotyczących minimum kadrowego na podstawie przesłanej dokumentacji, dokumentów przedstawionych podczas wizytacji

i rozmów przeprowadzonych z władzami Wydziału. W ocenie uwzględniono w szczególności posiadane stopnie naukowe i specjalizację naukową oraz dorobek nauczycieli akademickich. Sprawdzone również obciążenia dydaktyczne w bieżącym roku akademickim oraz złożone oświadczenia o wliczeniu do minimum kadrowego.

Po dokonanej analizie pod względem formalnym akt₇ osób₂, które wchodzi w skład minimum kadrowego na kierunku „pedagogika”, należy uznać, iż zostały spełnione warunki określone w § 14 ust. 1 rozporządzenia Ministra Nauki i Szkolnictwa Wyższego z dnia 9 października 2014 r. w sprawie warunków prowadzenia studiów na określonym kierunku i poziomie kształcenia (Dz. U. 2014, poz. 1370) – minimum kadrowe dla studiów pierwszego stopnia na określonym kierunku studiów stanowi co najmniej trzech samodzielnych nauczycieli akademickich oraz co najmniej sześciu nauczycieli akademickich posiadających stopień naukowy doktora, § 13 ust. 1 (*Nauczyciel akademicki może być zaliczony do minimum kadrowego, jeżeli został zatrudniony w uczelni nie później niż od początku semestru studiów.*), § 13 ust. 2 (*Nauczyciel akademicki może być zaliczony do minimum kadrowego, jeżeli w danym roku akademickim prowadzi na danym kierunku studiów zajęcia dydaktyczne w wymiarze co najmniej: 1). 30 godzin zajęć dydaktycznych – w przypadku nauczyciela akademickiego posiadającego tytuł naukowy profesora lub stopień naukowy doktora habilitowanego lub będącego osobą, która nabyła uprawnienia równoważne z uprawnieniami doktora habilitowanego na podstawie art. 21a ustawy z dnia 14 marca 2003 r. o stopniach naukowych i tytule naukowym oraz o stopniach i tytule w zakresie sztuki (Dz. U. Nr 65, poz. 595, z późn. zm.3, zwanego dalej „samodzielnym nauczycielem akademickim”; 2). 60 godzin zajęć dydaktycznych – w przypadku nauczyciela akademickiego posiadającego stopień naukowy doktora lub kwalifikacje drugiego stopnia.*)

Podczas weryfikacji teczek osobowych, a w szczególności oświadczeń o wyrażeniu zgody na wliczenie do minimum kadrowego, stwierdzono, iż wszystkie osoby zgłoszone do minimum kadrowego spełniają warunki określone w art. 112a ustawy z dn. 27 lipca 2005 r. - Prawo o szkolnictwie wyższym (Dz. U. Nr 164, poz. 1365, z późn. zm.). Kwalifikacje naukowe nauczycieli akademickich potwierdzają odpowiednie dokumenty zawarte w ich tezkach osobowych. Deklarowane doświadczenie zawodowe nauczycieli akademickich znajduje odzwierciedlenie w dokumentacji – świadectwach pracy.

Wymagania określone w § 17 ust. 1 pkt. 8 wyżej wymienionego rozporządzenia są spełnione i wynosi 1:41 (wymagania określone w przepisach: 1:160).

Ze zgłoszonego minimum kadrowego wszystkie osoby zostały do niego zaliczone ze względu na posiadany dorobek. Zaliczono czterech samodzielnych pracowników naukowych oraz sześciu ze stopniem doktora.

W konsekwencji stwierdzono, że Uczelnia spełnia wymogi minimum kadrowego dla wizytowanego kierunku.

W ostatnich dwóch latach minimum kadrowe uległo nieznacznej zmianie (zmiana tylko jednej osoby). Natomiast na przełomie roku akademickiego 2012/13 50% składu minimum kadrowego została zmieniana. Władze Uczelni jako powód podają niskie wynagrodzenia pracowników, które spowodowały, że część z nich znalazła inne miejsce zatrudnienia.

W zdecydowanej większości zajęcia są prowadzone zgodnie z wykształceniem i kwalifikacjami wykładowcy. Zdarzają się jednak zajęcia, których obsada budzi wątpliwości, są to przedmioty:

1. Etyka zawodowa – (brak dorobku praktycznego i naukowego z zakresu wykładowanego przedmiotu)
2. Historia wychowania – ćwiczenia (brak dorobku praktycznego i naukowego z zakresu wykładowanego przedmiotu)

Hospitowane zajęcia dydaktyczne są prowadzone na dobrym poziomie akademickim.

- 3) jednostka prowadzi politykę kadrową sprzyjającą podnoszeniu kwalifikacji i zapewnia pracownikom warunki rozwoju naukowego i dydaktycznego, w tym także przez wymianę z uczelniami i jednostkami naukowo-badawczymi w kraju i za granicą.

Uczelnia to bardzo mała jednostka, gdzie na wizytowanym kierunku studiuje jedynie 51 osób. Jednostka prowadzi głównie proces dydaktyczny z minimalnym zaangażowaniem naukowym. Uczelnia nie prowadzi wymiany naukowej w kraju lub zagranicą. Nie ma urlopów naukowych i stypendiów. Ze względu na rozmiar Uczelni, zatrudnianie pracowników drugo-etatowych oraz trudną sytuację finansową, Uczelnia nie wspiera w istotny sposób pracowników w podnoszeniu kwalifikacji i rozwoju naukowym. Znaczna część wykładowców to praktycy, którzy nie są też zainteresowani rozwojem naukowym. W takiej sytuacji trudno mówić o planowym rozwoju kadry naukowej. Uczelnia w swojej polityce koncentruje się jedynie na zapewnieniu minimum kadrowego dla prowadzonego kierunku.

Uczelnia podpisała jedno porozumienie z Uniwersytetem w Tule (Rosja), jednak faktyczna współpraca jeszcze nie została podjęta.

Na spotkaniu z kadrami zwracano uwagę na kameralny charakter uczelni i możliwość dobrego i bezpośredniego kontaktu ze studentem. Nie zwracano żadnych uwag do procesu kształcenia. Pracownicy jedynie pozytywnie wypowiadali się na temat Uczelni.

Komentarz:

- *ocena czy liczba pracowników naukowo – dydaktycznych i struktura ich kwalifikacji umożliwiają osiągnięcie założonych celów i efektów realizacji danego programu (**Załącznik nr 5 - Nauczyciele akademicki realizujący zajęcia dydaktyczne na ocenianym kierunku studiów, w tym stanowiący minimum kadrowe. Cz. I. Nauczyciele akademicki stanowiący minimum kadrowe. Cz. II. Pozostali nauczyciele akademicki**);*
- *ocena czy dorobek naukowy i kwalifikacje dydaktyczne kadry zwłaszcza tworzącej minimum kadrowe są adekwatne do realizowanego programu i zakładanych efektów kształcenia, oraz czy na kierunkach o profilu praktycznym w procesie kształcenia uczestniczą nauczyciele z doświadczeniem praktycznym, związanym z danym kierunkiem studiów. Jednoznaczna ocena spełnienia wymagań dotyczących minimum kadrowego dla ocenianego kierunku, poziomu i profilu kształcenia;*
- *ocena stabilności minimum kadrowego (częstotliwości zmian jego składu);*
- *ocena spełnienia wymagań dotyczących relacji między liczbą nauczycieli akademickich stanowiących minimum kadrowe a liczbą studentów ocenianego kierunku studiów;*
- *ocena prawidłowości obsady zajęć dydaktycznych z poszczególnych przedmiotów: ocena zgodności obszarów wiedzy, dziedzin nauki i sztuki oraz dyscyplin naukowych i artystycznych reprezentowanych przez poszczególnych nauczycieli akademickich (w*

przypadku profilu praktycznego - ich doświadczenia zawodowego), ze szczegółowymi efektami kształcenia dla poszczególnych przedmiotów/modułów. W przypadku prowadzenia kształcenia na odległość: ocena przygotowania nauczycieli akademickich do realizacji zajęć dydaktycznych w tej formie;

- ogólna ocena hospitowanych zajęć dydaktycznych (**Załącznik nr 6 - Informacja o hospitowanych zajęciach i ich ocena**);
- ocena prowadzonej polityki kadrowej i jej spójności z założeniami rozwoju ocenianego kierunku studiów:
 - procedur i kryteriów doboru oraz weryfikacji nauczycieli akademickich prowadzących zajęcia dydaktyczne na ocenianym kierunku studiów, ich przejrzystości i upowszechnienia;
 - systemu wspierania rozwoju kadry naukowo-dydaktycznej, w tym poprzez zapewnienie warunków do rozwoju naukowego i umiejętności dydaktycznych (urlopy naukowe, stypendia, staże, wymianę z uczelniami i jednostkami naukowo-badawczymi w kraju i za granicą), oraz ocena jego efektywności;
 - opinie prezentowane przez nauczycieli akademickich podczas spotkania z zespołem oceniającym, perspektywy rozwoju kierunku i ograniczenia w kontekście misji i strategii;
 - w przypadku kolejnej oceny jakości kształcenia na danym kierunku studiów należy ocenić zmiany, ich wpływ na osiągnięte efekty i jakość kształcenia, odnieść się do stopnia realizacji zaleceń sformułowanych poprzednio lub efektów działań naprawczych.

Ocena końcowa 4 kryterium ogólnego³ w pełni

Syntetyczna ocena opisowa stopnia spełnienia kryteriów szczegółowych

1) Struktura zatrudnienia i kwalifikacje kadry pozwalają na osiągnięcie zakładanych efektów kształcenia.

2) Uczelnia na wizytowanym kierunku spełnia wymogi formalno-prawne dotyczące minimum kadrowego. Zajęcia w przeważającej mierze są prowadzone przez osoby z odpowiednimi kwalifikacjami i dorobkiem. Hospitowane zajęcia są prowadzone na odpowiednim poziomie dydaktycznym i merytorycznym.

3) Ze względu na charakter uczelni i prowadzenie tylko studiów pierwszego stopnia zatrudniani są głównie nauczycieli na dodatkowym miejscu pracy. Tym samym Uczelnia nie oferuje pracownikom istotnego wsparcia w rozwoju naukowym, urlopów naukowych czy staży. Uczelnia ze względu na swoją trudną sytuację finansową ogranicza się jedynie do poprawnego procesu dydaktycznego.

5. Infrastruktura dydaktyczna i naukowa, którą dysponuje jednostka a możliwość realizacji zakładanych efektów kształcenia oraz prowadzonych badań naukowych.

Uczelnia zapewnia bazę materialną, niezbędną do osiągnięcia końcowych efektów kształcenia na ocenianym kierunku studiów, a także uwzględniająca potrzeby osób niepełnosprawnych.

Wyższa Szkoła Pedagogiczno – Techniczna w Koninie- prowadząca wizytowany kierunek - zlokalizowana jest na II piętrze budynku mieszczącego się przy ul.Chopina 21h.

Całkowita powierzchnia bazy dydaktycznej- będącej przedmiotem wynajmu- to 400m². Składa się na nią 6 sal dydaktycznych w tym: dwie sale wykładowe (po około 50 miejsc) , wyposażone w sprzęt do prezentacji multimedialnych (komputer, rzutnik, ekran), jedna sala komputerowa z 23 stanowiskami komputerowymi posiadającymi pełne wyposażenie programowe tj. środowisko WINDOWS XP Profesjonal, oprogramowanie użytkowe MS OFFICE PRO 2003, WINDOWS SDS SERWER, kontrola treści CENZOR 1,6, pakiet VISUAL STUDIO PRO 2003. Do dyspozycji studentów pozostają także 3 sale ćwiczeniowe (2 małe, standardowo wyposażone i jedna duża)

Uczelnia nie posiada własnej biblioteki, ma natomiast podpisane umowy z Biblioteką Pedagogiczną w Koninie oraz Miejską Biblioteką Publiczną w Koninie. W jednej z sal znajduje się podręczny zbiór książek, będących książkami autorskimi zatrudnionych nauczycieli.

Na podstawie umowy licencyjnej zawartej w dniu 13 grudnia 2013r. pomiędzy WSP-T w Koninie a Wydawnictwem Naukowym PWN Spółka Akcyjna z siedzibą w Warszawie , której przedmiotem jest przyznanie przez Wydawcę Subskrybentowi i jego Autoryzowanym Użytkownikom prawa do używania elektronicznych wersji publikacji udostępnionych przez Wydawcę w systemie ibuk.pl – studenci poprzez uczelniany kod dostępu mogą korzystać z elektronicznych zbiorów tego Wydawnictwa.

Budynek nie jest przystosowany do potrzeb osób niepełnosprawnych – brak windy, toalet i jakichkolwiek udogodnień architektonicznych.

Placówki , w których odbywają się praktyki studenckie nie zawsze są właściwie dobrane ze względu na prowadzoną specjalność. Tak jak nie budzą wątpliwości placówki specjalności nauczycielskiej, (przedszkola i szkoły podstawowe), tak placówki specjalności pedagogika opiekuńczo – wychowawcza są często niewłaściwie dobrane. Do realizowania praktyk – w kontekście pożądanej sylwetki absolwenta – niewłaściwymi placówkami są Domy Pomocy Społecznej, MOPR-y, GOPR-y – w których studenci, jak wskazuje analiza dokumentacji praktyk, odbywali i odbywają praktyki. **Należy zaznaczyć, że placówek tych nie ma w wykazie placówek , w których studenci tej specjalności mogą realizować praktyki, a zamieszczonym w Regulaminie praktyk pedagogicznych.** Niewłaściwymi, a zamieszczonymi w wykazie placówkami praktyk są: Specjalne Ośrodki Szkolno – Wychowawcze, Rodzinny Ośrodek Diagnostyczno – Konsultacyjny, Schronisko dla Nieletnich, Młodzieżowy Ośrodek Wychowawczy. Do praktykowania w tych placówkach studenci nie są przygotowywani, ponieważ nie są to placówki opiekuńczo – wychowawcze, tylko wychowawczo – resocjalizacyjne. Ośrodek Diagnostyczno – Konsultacyjny zaś to specjalistyczna instytucja działająca na zlecenie sądów, która wprawdzie zatrudnia pedagogów, ale rodzaj realizowanych przez nią zadań raczej wyklucza przyjmowanie praktykantów.

Rektor Uczelni poinformował ZO, że Założyciel zdecydował o przeniesieniu Uczelni do nowego obiektu, który jest bardzo dobrze przystosowany do potrzeb szkoły wyższej. Kwestie formalne dotyczące powyższego są już w toku procedur.

Ocena końcowa 5 kryterium ogólnego⁴ znacząco

Syntetyczna ocena opisowa stopnia spełnienia kryterium szczegółowego.....

Jednostka dysponuje bazą dydaktyczną umożliwiającą realizację właściwą realizację zajęć na kierunku pedagogika. Sale dydaktyczne wyposażone są we właściwe meble oraz rzutniki, komputery (—przenośne) i ekrany umożliwiające stosowanie medialnych środków dydaktycznych.

Baza Uczelni nie jest przystosowana do osób niepełnosprawnych.

Jednostka nie posiada własnej biblioteki, natomiast, dzięki porozumieniom, umożliwia studentom korzystanie z księgozbiorów konińskich bibliotek. Umożliwia także korzystanie z elektronicznych wersji publikacji Wydawnictwa Naukowego PWN.

Placówki praktyk na specjalności pedagogika opiekuńczo – wychowawcza z socjoterapią nie są właściwie dobrane. W większości są to placówki przeznaczone dla studentów pracy socjalnej i pedagogiki resocjalizacyjnej.

6. Badania naukowe prowadzone przez jednostkę w zakresie obszaru/obszarów kształcenia, do którego został przyporządkowany oceniany kierunek studiów.

Rezultaty prowadzonych badań naukowych są wykorzystywane w procesie kształcenia; na kierunkach o profilu ogólnoakademickim jednostka stwarza studentom możliwość uczestnictwa w badaniach naukowych oraz zdobycia wiedzy i umiejętności przydatnych w pracy naukowo-badawczej.

Na Wydziale Nauk Humanistycznych i Technicznych WSPT w Koninie nie są prowadzone badania zespołowe, natomiast zatrudnieni nauczyciele akademicy prowadzą badania własne, które znajdują odzwierciedlenie w licznych publikacjach (częściowo tylko posiadających afiliację WSPT w Koninie—, a to dlatego, że część nauczycieli swoje I miejsce pracy ma w innych uczelniach, np. z 10 osób wchodzących do minimum kadrowego—, dla 5 osób praca w wizytowanej uczelni jest dodatkowym miejscem pracy).

Tematyka badawcza nauczycieli akademickich skoncentrowana m.in. wokół takich zagadnień jak: problemy rozwoju zawodowego młodzieży, edukacja prozdrowotna, przemoc w rodzinie, pomoc społeczna, praca socjalna, wspieranie rodziny i system pieczy zastępczej—, wspiera zapewne prowadzony proces kształcenia, ponieważ ściśle koreluje z zakresami tematycznymi prowadzonych zajęć.

Niektóre zakresy badawcze prowadzących zajęcia nie wiążą się jednak z kształceniem na kierunku pedagogika, np. Stanisław Przybyszewski i estetyka modernizmu, związki kulturowe polsko – iberyjskie oraz polsko – iberoamerykańskie, kształcenie kadr dla potrzeb turystyki i hotelarstwa, i inne.

Na Wydziale Nauk Humanistycznych i Technicznych funkcjonują dwa koła naukowe tj. Naukowe Koło Pedagogów i Naukowe Koło Profesjologów.

W/w koła nie mają jeszcze żadnych dokonań. Z informacji opiekuna naukowego kół wynika, że w bieżącym roku akademickim została zaplanowana działalność, a mianowicie: Koło Profesjologów zamierza przeprowadzić badania możliwości doskonalenia rozwoju zawodowego studentów, które mają być realizowane poprzez ankietowanie studentów i spotkania z pracodawcami. Koło Pedagogów na dzień dzisiejszy skupia się na rozpoznawaniu zainteresowań studentów, na której to podstawie mają być określane tematy ewentualnych badań.

W maju 2014r, Uczelnia zorganizowała I Konferencję Naukową : Edukacja – Praca – Rynek pracy, pokłosiem której jest wydana monografia pt. *Edukacja i praca. Problemy teorii i praktyki*.

W latach 2010 – 2013 uczelnia była beneficjentem projektu unijnego pt. *Dobrze przygotowany nauczyciel przyszłości oświaty*. W ramach tego projektu zostały opublikowane *Zeszyty metodyczne (8), Poradniki (2), artykuły (10), przygotowano także 20 scenariuszy lekcji*.

Uczelnia nie współpracuje z uczelniami krajowymi czy zagranicznymi w zakresie prowadzenia badań naukowych.

**Ocena końcowa 6 kryterium ogólnego⁴ odstąpiono od oceny
Syntetyczna ocena opisowa stopnia spełnienia kryterium szczegółowego.....**

7. Wsparcie studentów w procesie uczenia się zapewniane przez Uczelnię.

- 1) Zasady i procedury rekrutacji studentów są przejrzyste, uwzględniają zasadę równych szans i zapewniają właściwą selekcję kandydatów na dany kierunek studiów,
- 2) System oceny osiągnięć studentów jest zorientowany na proces uczenia się, zawiera standardowe wymagania i zapewnia przejrzystość oraz obiektywizm formułowania ocen.
- 3) Struktura i organizacja programu ocenianego kierunku studiów sprzyja krajowej i międzynarodowej mobilności studentów.
- 4) System pomocy naukowej, dydaktycznej i materialnej sprzyja rozwojowi naukowemu, społecznemu i zawodowemu studentów oraz skutecznemu osiągnięciu założonych efektów kształcenia.

1. Kandydaci na pierwszy rok studiów przyjmowani są w ramach limitów przyjęć ustalonych przez Rektora Wyższej Szkoły Pedagogiczno-Technicznej. Postępowanie rekrutacyjne przeprowadza się w oparciu o konkurs świadectw dojrzałości. Zasady rekrutacji są określane przez coroczną Uchwałę Senatu Wyższej Szkoły Pedagogiczno-Technicznej.

W ocenie studentów zasady rekrutacji są jasne. Studenci wskazali, że każdy przed przyjęciem na studia został wyczerpująco poinformowany przez pracowników Uczelni o procesie rekrutacyjnym, opłatach, a także o oferowanych przez Uczelnię kierunkach studiów oraz o specjalnościach do wyboru.

Regulacje rekrutacyjne nie zawierają zapisów dyskryminujących kandydatów.

2.

- *ocena czy system oceny osiągnięć studentów jest zorientowany na proces uczenia się, zapewnia przejrzystość i obiektywizm formułowania ocen, a wymagania w nim określone są wystandardyzowane;*

Podczas spotkania z Zespołem Oceniającym PKA studenci wskazali, że system ocen jest przejrzysty. Wiedzą oni, co należy umieć, aby uzyskać odpowiednią ocenę z zaliczenia czy egzaminu. Wskazali także, że nauczyciele akademicy umożliwiają wgląd do ocenionych prac pisemnych i konsultują ewentualne wątpliwości.

3.

- *ocena możliwości mobilności studentów stworzonych przez plan studiów i organizację procesu kształcenia na ocenianym kierunku. Ocena działań wspierających mobilność studentów, w tym związanych z popularyzacją wiedzy na temat systemu ECTS, kraju jak i za granicą;*

Studenci nie mają możliwości uczestniczenia w programie Erasmus oraz w programach wymiany krajowej. Wskazali, że nie potrzebują takiej możliwości z uwagi na fakt, że mają w Polsce, w regionie, stałą pracę, rodzinę i nie mogliby sobie pozwolić na kilkumiesięczny wyjazd za granicę czy do innego miasta w Polsce. Wskazali, że możliwość wyjazdu nie jest konieczna, gdyż i tak by z niej nie skorzystali.

4.

- *ocena systemu opieki naukowej i dydaktycznej nad studentami ocenianego kierunku studiów, w tym wspomaganie studentów w procesie uczenia się: bez udziału nauczycieli akademickich oraz z wykorzystaniem technik i metod kształcenia na odległość;*

Studenci wskazali, że nauczyciele akademicy udostępniają im materiały dydaktyczne wykorzystywane na zajęciach.

Nauczyciele akademicy są obecni w terminie wyznaczonych dyżurów, kontaktują się ze studentami także za pomocą e-maili oraz w formie telefonicznej. Studenci mają możliwość konsultacji nie tylko w wyznaczonym dyżurami czasie, ale także po indywidualnym uzgodnieniu terminu.

Studenci mają możliwość wyboru promotora oraz tematu pracy dyplomowej. Pod warunkiem uzyskania pisemnej zgody promotora, student przedkłada w Dziekanacie Deklarację wyboru promotora oraz Zgodę promotora na opiekę naukową. W sytuacji, gdy liczba studentów deklarujących się do jednego promotora jest większa, niż ta przewidziana w zarządzeniu Dziekana, sytuację rozstrzyga średnia z dotychczas zaliczonych semestrów uzyskana przez zainteresowanych studentów.

- *ocena kompletności informacji zawartych w programach poszczególnych przedmiotów (sylabusach) i ich przydatności studentom w procesie uczenia się. Ocena przydatności zalecanych materiałów dydaktycznych do realizacji zakładanych celów i efektów kształcenia;*

Zdaniem studentów informacje zawarte w sylabusach są dla nich przydatne. Korzystają z nich zazwyczaj w okresie sesyjnym, kiedy sprawdzają warunki uzyskania zaliczenia czy spis literatury przedmiotowej.

- *ocena mechanizmów motywujących studentów do osiągnięcia lepszych efektów kształcenia i ich skuteczności;*

Studenci do osiągnięcia lepszych efektów kształcenia są motywowani za pomocą instrumentów zagwarantowanych ustawowo (stypendium rektora dla najlepszych studentów), jak również poprzez indywidualne działania nauczycieli akademickich. Podczas zajęć dodatkowo gratyfikowana jest szczególna aktywność, działalność na polu naukowym.

- *ocena zakresu opieki materialnej i socjalnej oferowanej studentom ocenianego kierunku studiów. Ocena działalności uczelni/jednostki wspierającej rozwój zawodowy, kulturowy i społeczny studentów;*

Studenci wizytowanego kierunku mają dostęp do wszelkich form pomocy materialnej oferowanej przez ustawę Prawo o szkolnictwie wyższym.

Zgodnie z zarządzeniem Rektora Wyższej Szkoły Pedagogiczno - Technicznej w Koninie Nr 11/2014 w roku akademickim 2014/2015 studenci mogą ubiegać się o pomoc materialną w formie:

- 1) stypendium socjalnego,
- 2) stypendium specjalnego dla osób niepełnosprawnych,
- 3) stypendium rektora dla najlepszych studentów,
- 4) zapomogi.

Studentom znane są kryteria przyznawania poszczególnych form pomocy, są informowani o terminach składania wniosków oraz o sposobie ich wypełniania.

Zasady przyznawania poszczególnych stypendiów opisane zostały szczegółowo w regulaminie przyznawania świadczeń pomocy materialnej dla studentów. Regulamin ten zamieszczony został na stronie internetowej Uczelni w zakładce „Stypendia” i każdy zainteresowany ma do niego dostęp.

- *ocena poziomu zadowolenia z systemu opieki naukowej, dydaktycznej, materialnej i socjalnej oraz sposobu rozstrzygania skarg i rozpatrywania wniosków zgłaszanych przez studentów;*

Podczas spotkania z Zespołem Oceniającym PKA studenci bardzo pozytywnie wypowiedzieli się na temat poziomu studiów na wizytowanym kierunku. Wskazali, że są bardzo zadowoleni z wyboru kierunku studiów. Wskazali, że dużą zaletą są małe grupy zajęciowe oraz kameralna atmosfera Uczelni – w ich ocenie wpływa to na jakość studiowania oraz kształcenia, gdyż nauczyciele akademicy znają każdego studenta, mają do niego indywidualne podejście, co pozwala na dostrzeżenie ich mocnych stron i motywowanie do rozwijania pasji i zainteresowań.

Przedstawiciele Kół Naukowych wskazali, że czują bardzo duże wsparcie ze strony kadry akademickiej, która służy radą, motywuje do działania oraz nakłania do brania udziału w różnego rodzaju konferencjach innych wydarzeniach o charakterze naukowym.

- *w przypadku, gdy przeprowadzana jest kolejna ocena jakości kształcenia na danym kierunku studiów należy ocenić dokonane zmiany, efekty działań naprawczych, odnieść się do stopnia realizacji zaleceń sformułowanych poprzednio.*

Ocena końcowa 7 kryterium ogólnego⁴ w pełni

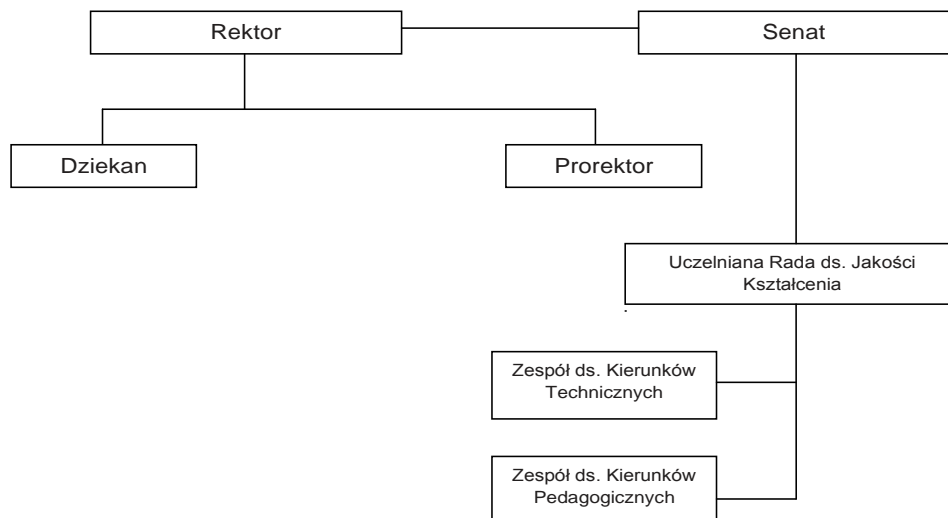
Syntetyczna ocena opisowa stopnia spełnienia kryteriów szczegółowych

- 1) Zasady rekrutacji są przejrzyste i nie zawierają w sobie elementów dyskryminujących jakkolwiek grupę kandydatów.
- 2) System oceny osiągnięć zawiera standardowe wymagania i zapewnia przejrzystość i obiektywizm formułowania ocen. Zasady oceniania są czytelne i znane studentom, w ich opinii funkcjonujący system oceny osiągnięć jest bardzo obiektywny.
- 3) Studenci nie mają możliwości korzystania z programu wymian studenckich, jednak nie są tym zainteresowani.
- 4) System pomocy naukowej, dydaktycznej i materialnej sprzyja rozwojowi naukowemu, społecznemu i zawodowemu studentów oraz skutecznemu osiągnięciu założonych efektów kształcenia.

8. Jednostka rozwija wewnętrzny system zapewniania jakości zorientowany na osiągnięcie wysokiej kultury jakości kształcenia na ocenianym kierunku studiów.

- 1) *Jednostka wypracowała przejrzystą strukturę zarządzania kierunkiem studiów oraz dokonuje systematycznej, kompleksowej oceny efektów kształcenia; wyniki tej oceny stanowią podstawę rewizji programu studiów oraz metod jego realizacji zorientowanej na doskonalenie jakości jego końcowych efektów.*

Realizacja systemu zapewnienia jakości kształcenia na wydziale odbywa się z uwzględnieniem specyfiki kształcenia na prowadzonych kierunkach, w oparciu o założenia przyjęte dla całej Uczelni. Ogólna struktura Systemu została zaprezentowana na poniższym schemacie.



Wizytowana Jednostka posiada *Księgę Jakości*, w której znajdują się: 1. Wprowadzenie, 2. Misja Uczelni, 3. Wizja i strategia Uczelni, 4. Założenia systemu zapewniania jakości kształcenia, 5. Regulamin studiów, 6. Programy kształcenia, 7. Karta opisu przedmiotu, 8. System punktowy, 9. Prace dyplomowe, 10. Ocena pracy dyplomowej, 11. Praktyki studenckie, 12. Organizacja i realizacja procesu dydaktycznego, 13. Materiały dydaktyczne, 14. Informatyzacja procesu dydaktycznego, 15. Ankietyzacje, 16. Kadra, kryteria oceny nauczycieli akademickich, 17. Hospitacje, 18. Zadania uczelnianej rady ds. Jakości Kształcenia, 19. Zakończenie, 20. Wykaz załączników. (stron 20) Księga jest jedynym wyznacznikiem i odniesieniem w zakresie realizacji jakości kształcenia

Zgodnie z *Założeniami systemu zapewniania jakości kształcenia (Księga jakości, pkt 4)* w WSP-T w Koninie działa uchwała senatu Nr 2/IX/2012 z dnia 8 września 2012r. Uczelniana Rada ds. Jakości Kształcenia, która w swych strukturach posiada Zespół ds. kierunków technicznych i Zespół ds. kierunków pedagogicznych. Na czele URdsJK stoi Dziekan Wydziału, zaś w skład zespołów kierunkowych wchodzi po trzy osoby powołane uchwałą senatu.

W skład Zespołu ds. kierunków pedagogicznych wchodzi: 2 doktorzy, w tym jeden z minimum kadrowego, 1 magister zatrudniony na zasadzie umowy o dzieło. Powołany skład wydaje się nie do końca prawidłowy, zwłaszcza, że osoba będąca magistrem nie jest pedagogiem, tylko fizykiem.

URdsJK działa na podstawie regulaminu pracy, który składa się z czterech paragrafów określających jej skład, zadania (gromadzenie i przekazywanie pracownikom informacji dotyczących działań w zakresie jakości kształcenia; koordynacja i kontrola prawidłowości realizacji procesu oceny zajęć dydaktycznych przez studentów i absolwentów, opiniowanie

nowych programów kształcenia, koordynowanie procesu hospitacji zajęć), postanowienia ogólne (określają działania projakościowe tj: opracowanie przejrzystych procedur zapewniania jakości kształcenia na wydziale; podniesienie rangi pracy dydaktycznej, zintegrowanie i ujęcie w system istniejących na wydziale elementów składowych jakości kształcenia, poprawa jakości i warunków prowadzenia zajęć; opracowanie mechanizmów stałego zarządzania, monitorowania i doskonalenia SZJK, doskonalenie procesu informowania potencjalnych kandydatów na studia , ich przyszłych pracodawców oraz władz lokalnych o jakości i poziomie kształcenia na Wydziale.) oraz inne działania Rady (opiniuje ankiety oceny pracownika, ankiety absolwenta, arkusze hospitacji, bierze udział w przygotowaniach do akredytacji). **W składach zespołów kierunkowych nie ma studentów.**

Uczelnia nie posiada dokumentacji potwierdzającej funkcjonowanie powołanego zespołu – brak protokołów z jakichkolwiek spotkań, brak notatek, zapisków potwierdzających prowadzenie konsultacji czy chociażby harmonogramu prac.

Uczelnia nie posiada - mimo zapowiedzi w regulaminie - „..... procedur zapewniania jakości kształcenia na wydziale”. Nie można też odnaleźć opracowanego „systemu istniejących na wydziale elementów składowych jakości kształcenia”, „mechanizmów stałego zarządzania, monitorowania i doskonalenia SZJK”, nie jest też wiadomo w jaki sposób Jednostka informuje „pracodawców i władze lokalne o jakości i poziomie kształcenia na Wydziale”.

Mimo braku procedur i dokumentacji pozwalającej na stwierdzenie funkcjonowania Zespołu, wiele elementów z zakresu jakości kształcenia jest realizowanych.

Na Wydziale prowadzona jest ankietyzacja studentów , której wyniki są bardzo starannie opracowywane. Ocenie studenckiej podlegają w każdym roku akademickim wszyscy nauczyciele akademicki. **W roku 2013/2014 ocenianych było 47 nauczycieli. Ich oceny mieszczą się w przedziale 4,59- 4,98.** W związku z tym, że wszystkie oceny są wysokie lub bardzo wysokie, brak jest działań mających na celu poprawę istniejącego stanu rzeczy.

Zarządzeniem nr 9A/2013 Rektora WSP-T w Koninie z dnia 2 października 2013r. w powołana została Komisja ds. Oceny Nauczycieli Akademickich , w skład której wchodzi Dziekan i 2 doktorów. Komisja nie podjęła jeszcze działań, ponieważ żaden nauczyciel akademicki zatrudniony na zasadzie umowy o pracę nie podlega – zgodnie z obowiązującym prawem – ocenie. Jak poinformował Rektor, ocena kilku nauczycieli będzie dokonywana w bieżącym roku akademickim.

Jednostka prowadzi hospitację zajęć. Z dokumentacji z lat 2012/2013, 2013/2014 i 2014/2015 wynika, że przeprowadzono 32 hospitacje. Ich dokumentowanie odbywa się na kartach będących protokołami z przeprowadzonych hospitacji. Wszystkie protokoły podpisane są zarówno przez hospitujących, jak i przez hospitowanych, co wskazuje , że oceniani nauczyciele zapoznali się z ich treścią. Hospitujący odnoszą się do 10 wskazanych w protokole kryteriów. Oceny wszystkich kryteriów we wszystkich protokołach są głównie bardzo dobre (16 protokołów z ocenami tylko bdb, 6 protokołów z 9 ocenami bdb, 1 db, 9 protokołów z 8 lub 7 ocenami bdb i 2 lub 3 ocenami db, 1 protokół z ocenami tylko db). Wystawione oceny uzasadniają brak jakichkolwiek uwag dla nauczycieli.

Należy zaznaczyć, że wyniki ankiet studenckich i hospitacji zajęć są przedstawiane przez Dziekana senatowi, co znajduje potwierdzenie w odnośnych protokołach (np. z posiedzenia senatu z dnia 17 września 2013r. i 15 listopada 2014r.)

O poziomie osiągniętych efektów kształcenia świadczą m.in. protokoły zaliczeń i egzaminów. Analiza przedstawionych do wglądu ZO protokołów wskazuje, **że wiele z nich zawiera tylko oceny bardzo dobre** (np. przedmioty: Profilaktyka społeczna i środowiskowa, Dydaktyka języka polskiego, Współpraca z rodzicami i środowiskiem, Wybrane zagadnienia z socjoterapii, Metodyka pracy socjoterapeutycznej, Psychologia zaburzeń w zachowaniu, Psychologia dziecka w wieku przedszkolnym i wczesnoszkolnym, Dydaktyka szczegółowa w zakresie pracy opiekuńczo – wychowawczej na poszczególnych etapach edukacyjnych i inne), **wiele - oceny bardzo dobre z pojedynczymi ocenami dobrymi lub dobrymi plus** (np. Psychologia rozwojowa, Teoretyczne podstawy wychowania, Wprowadzenie do pedagogiki ogólnej i inne). Oceny dostateczne są pojedyncze (zwykle dotyczą tej samej osoby), a niedostatecznych w przedstawionych protokołach nie stwierdzono.

Z dokumentacji wynika, że wszyscy studenci w pierwszym terminie uzyskują zaliczenia, a zdecydowana większość z nich na poziomie bardzo wysokim lub wysokim.

Dziekan Wydziału poinformowała, że mała liczba studentów powoduje, iż wykładowcy prowadzą zaliczenia i egzaminy „do skutku”, nie odnotowując tego w dokumentacji.

Elementem wskazującym na jakość kształcenia jest proces dyplomowania. Na wizytowanym Wydziale jest on opracowany skrupulatnie i formalnie realizowany drobiazgowo. Tematy prac dyplomowych, ustalane z promotorem i poparte jego zgodą na „prowadzenie pracy” wpisywane do *Kart tematu pracy dyplomowej* zatwierdzone są przez dziekana. Praca studenta nad przyjętym tematem, monitorowana jest poprzez *Kartę opisu postępów w pracy dyplomowej*, którą prowadzi promotor, wpisując do niej daty odbytych konsultacji i tematykę, której konsultacje dotyczyły. Kolejnym dokumentem jest *Protokół kontroli oryginalności pracy* zawierający ocenę raportu podobieństwa i uwagi operatora systemu dotyczące nieuprawnionych zapożyczeń. Należy zaznaczyć, iż Uczelnia korzysta z Internetowego Systemu Antyplagiatoowego *Plagiat.pl*

Prace oceniane są przez promotora i recenzenta. Ostatnim elementem procesu dyplomowania jest egzamin dyplomowy składany przed 3- osobową komisją, w czasie którego student odpowiada na trzy pytania. **Ani w Regulaminie studiów, ani w Księdze Jakości nie ma wskazania dotyczącego pytań egzaminacyjnych.** Analiza recenzowanych przez ZO prac dyplomowych wskazuje, dużą dowolność w tym zakresie, np. student o nr albumu 271 odpowiadał na pytania związane tylko z pracą dyplomową, studentka o nr albumu 243 otrzymała jedno pytanie związane z pracą, a 2 z kierunkiem studiów, studentka o numerze albumu 250 odpowiadała na dwa pytania dotyczące pracy i 1 związane ze studiowanym kierunkiem. **Taką dowolność na egzaminie należy uznać za nieprawidłową.** Nie jest również wiadomo (brak informacji w przedstawionej dokumentacji) w jaki sposób studenci informowani są o zakresie tematycznym wymaganym do egzaminu dyplomowego.

Formalnie, jak się wydaje, bardzo poprawnie przygotowana procedura dyplomowania, nie znajduje odzwierciedlenia w rzeczywistości, czego przykładem mogą być prace, które – mimo stosowania programu antyplagiatoowego – nie są autorskimi (np. praca studenta o numerze albumu 271), lub które nie mają pierwiastków pedagogicznych wskazujących na związek z kierunkiem lub specjalnością (np. prace studentów o numerach albumu: 250, 252, 255).

System Jakości Kształcenia nie gwarantuje weryfikacji efektów kształcenia przypisanych praktykom. Należy zaznaczyć, że mimo iż Jednostka realizuje specjalność nauczycielską i nienauczycielską, obu praktykom przypisuje efekty kształcenia zgodnie ze standardami kształcenia nauczycieli (załącznik do raportu samooceny *Program kształcenia dla kierunku pedagogika s. 29 – 41*).

Określony w Księdze Jakości **sposób weryfikacji efektów kształcenia przypisanych praktykom jest częściowo nieprawidłowy**. Po pierwsze Jednostka posiada dokumenty dotyczące opinii opiekunów praktyk tylko dla studentów specjalności nauczycielskiej (np. druk – *Opinia o praktyce pedagogicznej studenta* tylko w części mogłaby być użyta przez opiekuna praktyk studenta ze specjalności nienauczycielskiej , opiekun ma odnieść się do takich punktów jak: *szczególne predyspozycje studenta jako nauczyciela, stopień zaangażowani w zadania dydaktyczno – wychowawcze w grupie, zakres i stopień scalania treści, zakres i stopień scalania metodycznego, zainteresowanie warsztatem metodycznym nauczyciela w przedszkolu itp.*). Po drugie – podstawą zaliczenia praktyk jest wspomniana wyżej *Opinia o praktyce pedagogicznej studenta*, a także *Autorefleksja studenta w zakresie odbytej praktyki* oraz rozmowa podsumowująca prowadzona przez opiekuna praktyk z ramienia uczelni. Dokumentem potwierdzającym zaliczenie praktyk jest *Protokół z zaliczenia praktyki pedagogicznej* z którego wynika, że ocena z praktyki wystawiana jest na podstawie: *średniej oceny z arkuszy obserwacji lekcji, oceny planów zajęć edukacyjnych i kompleksowej oceny praktyki*. Wskazane elementy składowe oceny końcowej nie są możliwe do uzyskania przez studentów pedagogiki opiekuńczo – wychowawczej z socjoterapią. Powyższe wskazuje, że **na żadnym etapie nie są weryfikowane efekty kształcenia przypisane praktykom (kierunkowe i nauczycielskie)**.

W systemie jakości brak jest procedur weryfikujących efekty przypisane praktykom. Jednostka nie przestrzega też zasad takiego doboru placówek praktyk, które zapewniłyby realizację przyjętych efektów.

W ramach systemu jakości nie są monitorowane (albo uwzględniane) działania organizacyjne służące realizacji procesu kształcenia, czego przykładem są rozkłady zajęć na studiach niestacjonarnych , niezgodne z zasadami i higieną pracy (całodniowe bloki zajęć z 5-minutowymi przerwami i jedną przerwą 20 minutową)

Jednostka nie przedstawiła żadnych dokumentów, pozwalających na stwierdzenie monitorowania uzyskiwanych efektów kształcenia, a tym bardziej wprowadzania na tej podstawie zmian.

Jednostka upublicznia (udostępnia studentom i pracownikom) plany studiów i Karty opisu przedmiotu. Inne informacje dotyczące działania WSZJK – jak wynika z raportu samooceny i rozmów z Władzami Uczelni- przekazywane są pracownikom i studentom w formie ustnej.

Przedstawione wyżej fakty pozwalają na stwierdzenie, że WSZJK działa nieprawidłowo, czego przykładem mogą być protokoły egzaminacyjne, realizacja praktyk, proces dyplomowania, organizacja zajęć, brak ewaluacji procesu kształcenia.

- 2) **W procesie zapewniania jakości i budowy kultury jakości uczestniczą pracownicy, studenci, absolwenci oraz inni interesariusze zewnętrzni.**

Jednostka twierdzi, iż utrzymuje kontakt z interesariuszami zewnętrznymi, lecz bardzo często nie dokumentuje tej współpracy.

Jednostka przedstawiła 9 pism jednakowej treści podpisanych przez dyrektorów placówek z którymi współpracuje (Pogotowie Opiekuńcze w Koninie, Gminny Ośrodek Pomocy Społecznej w Starym Mieście, Poradnia Psychoterapii i Psychoedukacji „Empatia”, Szkoła Podstawowa w Golinie, Szkoła Podstawowa w Kazimierzu Biskupim, Szkoła Podstawowa nr 4 i nr 12 w Koninie, Szkoła Podstawowa w Wilczynie, Szkoła Podstawowa w Kole), z treści których wynika, że zapoznali się oni z sylwetką absolwenta, efektami kształcenia oraz planami studiów oraz w pełni je akceptują.

Nie jest możliwe stwierdzenie uczestnictwa nauczycieli akademickich i studentów w procesie zapewniania jakości i budowy kultury jakości, ponieważ Jednostka nie ma procedur temu służących ani zespołów realizujących takowe zadania. Jedyńm zespołem, jest 3-osobowy Zespół ds. Kierunków Pedagogicznych, którego działanie nie jest dokumentowane, a w którego składzie nie ma studentów.

Tabela nr 1 Ocena możliwości realizacji zakładanych efektów kształcenia.

Zakładane efekty kształcenia	Program i plan studiów	Kadra	Infrastruktura dydaktyczna/biblioteka	Działalność naukowa	Działalność międzynarodowa	Organizacja kształcenia
wiedza	+/-	+	+/-			+/-
umiejętności	+/-	+	+/-			+/-
kompetencje społeczne	+/-	+	+/-			+/-

+ - pozwala na pełne osiągnięcie zakładanych efektów kształcenia

+/- - budzi zastrzeżenia - pozwala na częściowe osiągnięcie zakładanych efektów kształcenia

- - nie pozwala na osiągnięcie zakładanych efektów kształcenia

Ocena końcowa 8 kryterium ogólnego³ częściowo

Syntetyczna ocena opisowa stopnia spełnienia kryteriów szczegółowych

1) Jednostka posiada *Księżę Jakości*, która wskazuje przyjęte przez nią elementy systemu jakości kształcenia oraz określa niektóre procedury projakościowe, np. dyplomowanie czy odbywanie praktyk. Należy wskazać na pewne braki w *Księdze Jakości (czyt. WSZJK)*, które przekładają się na nieprawidłowości. Powołany do zarządzania jakością kształcenia Zespół ds. kierunków pedagogicznych nie ma określonych zadań (ani w *Księdze Jakości*, ani w

żadnym innym dokumencie) a tym samym i harmonogramu prac. Jednostka nie monitoruje uzyskiwanych efektów kształcenia – czego przykładem mogą być liczne protokoły zaliczeń i egzaminów zawierające tylko i wyłącznie oceny bardzo dobre lub bardzo dobre z nielicznymi dobrymi- ponieważ nie posiada żadnych procedur w tej sprawie, nie dokumentuje też (nie prowadzi) realizacji zadań wyznaczonych w regulaminie Uczelnianej Rady ds. Jakości kształcenia, takich jak np. wypracowanie mechanizmów stałego zarządzania, monitorowania i doskonalenia SZJK czy informowanie pracodawców i władz lokalnych o jakości i poziomie kształcenia na Wydziale.

Jednostka nie realizuje bardzo skrupulatnie wypracowanej i formalnie prowadzonej procedury dyplomowania, czego efektem są prace zawierające teksty zapożyczone czy też prace tematycznie nie wiążące się z kierunkiem i specjalnością.

Istniejący na Wydziale system jakości kształcenia nie zapewnia w pełni weryfikacji efektów kształcenia przypisanych praktykom, ani też właściwej organizacji zajęć na studiach niestacjonarnych.

Jednostka prowadzi ankietyzację studentów oraz hospitację zajęć nauczycieli. W związku z tym, że uzyskane tą drogą oceny nauczycieli są tylko bardzo dobre, lub co najniżej dobre plus, nie stanowią podstawy do wprowadzania jakichkolwiek zmian.

2) Udział interesariuszy zewnętrznym w budowaniu jakości i kultury kształcenia, nie znajduje odzwierciedlenia w dokumentacji, ale jest potwierdzany przez Rektora. Nie jest możliwe (z powodu braku dokumentowania działań) określenie udziału nauczycieli akademickich i studentów w procesie projakościowym.

9. Podsumowanie

Tabela nr 2 Ocena spełnienia kryteriów oceny programowej

L.p.	Kryterium	Stopień spełnienia kryterium				
		wyróżniająco	w pełni	znacząco	Częściowo	niedostatecznie
1	koncepcja rozwoju kierunku		X			
2	cele i efekty kształcenia oraz system ich weryfikacji			X		
3	program studiów		X			
4	zasoby kadrowe		x			
5	infrastruktura dydaktyczna			X		

6	prorowadzenie badań naukowych ³					
7	system wsparcia studentów w procesie uczenia się		X			
8	wewnętrzny system zapewnienia jakości			X		

Ocena możliwości uzyskania zakładanych efektów kształcenia i rozwoju ocenianego kierunku w wizytowanej jednostce oraz zapewnienia wysokiej jakości kształcenia, a także wskazanie obszarów nie budzących zastrzeżeń, w których wewnętrzny system zapewnienia jakości kształcenia jest wysoce efektywny oraz obszarów wymagających podjęcia określonych działań (uzasadnienie powinno odnosić się do konstatacji zawartych w raporcie, zawierać zalecenia).

Uczelnia prowadzi kierunek kształcenia „pedagogika” w przeważającej mierze zgodnie z wymogami dyscypliny oraz formalno-prawnymi. Jako pozytywne należy ocenić powiązanie kierunku z misją i strategią Uczelni. Poprawnie, jedynie z drobnymi uchybieniami, został oceniany program kształcenia (zastrzeżenia sformułowano wobec części miejsc odbywania praktyk), kadra dydaktyczna oraz wsparcie studentów.

Najistotniejsze zastrzeżenia sformułowano wobec jakości prac dyplomowych. W 80% ocenianych prac stwierdzono istotne zawyżenia ocen, 30% prac (5 z 15) oceniono niedostatecznie, z czego trzy według ekspertów nie były związane z kierunkiem pedagogika. Podstawowym zarzutem wobec prac były uchybienia metodologiczne lub brak metodologii. Uczelnia powinna zwrócić uwagę, iż prace dyplomowe muszą mieć charakter empiryczny (badawczy). W przypadku sprawozdania teoretycznego bez metodologii badań hermeneutycznych, prace teoretyczne nie spełniają wymogów pracy dyplomowej i stanowią jedynie przegląd literatury z danego zagadnienia. Ponadto fakt, iż prace zajmują się istotnym problemem społecznym (np. bezrobocie) nie oznacza, że są to prace pedagogiczne.

Niepokojące jest też zjawisko powszechnego wykorzystywania stron portali społecznościowych w pracach dyplomowych typu „wikipedia” „homikuj” oraz nieoznaczanie fragmentów internetowych odpowiednimi przypisami.

Z niską oceną prac dyplomowych wiąże się obniżenie oceny w kryterium 8 dotyczącym jakości kształcenia. Chodzi przede wszystkim o niską skuteczność procedur procesu dyplomowania oraz o brak funkcjonalności określonych procedur WSZJK.

Uczelnia powinna podjąć natychmiastowe działania w celu poprawy jakości prac dyplomowych, w tym odpowiedniego przygotowania promotorów do prowadzenia tych prac. Ponadto Uczelnia powinna sformalizować procedury projakościowe. Ich brak poddaje pod wątpliwość przejrzystość i funkcjonalność WSZJK. Nieprawidłowości w funkcjonowaniu

³ Ocena obligatoryjna jedynie dla studiów II stopnia i jednolitych magisterskich.

systemu jakości poza procesem dyplomowania stwierdzono w systemie weryfikacji efektów kształcenia oraz w realizacji i kontroli praktyk studenckich.

Sumując Uczelnia zaleca się:

- **Podjęcie natychmiastowych kroków w celu poprawy procesu dyplomowania, a w szczególności jakości prac dyplomowych.**
- **Skorygowanie miejsc odbywania praktyk zawodowych**
- **Dopracowanie procedur projakościowych, szczególnie w kontekście procesu dyplomowania, monitorowania weryfikacji efektów kształcenia oraz przebiegu praktyk zawodowych.**

Po odpowiedzi Jednostki PPKA zmieniło dwa kryteria oceny.

Uzasadnienie:

Kryterium nr 2

Głównym powodem obniżenia oceny tego kryterium była jakość prac dyplomowych. Dnia 15.02 Senat uczelni podjął szereg działań mających na celu poprawę prac dyplomowych. Zobowiązano Dziekana do zorganizowania seminarium metodologicznego dla promotorów, zwiększono liczbę promotorów. Seminarium odbyło się 28.02.2015 roku. Uczelnia w załączniku nr 6 przedstawiła plan odbytego seminarium metodologicznego. Na mocy Uchwały Senatu 3/2/2015 seminaria metodologiczne w Uczelni będą odbywały się w cztery razy do roku.

Ponadto uchwała senatu przyjęto wzorcowe efekty kształcenia dla kierunku pedagogika.

Kryterium nr 8

Senat na specjalnym posiedzeniu w dniu 2.02.2015 zobowiązał Uczelnianą Radę ds. Jakości Kształcenia do ewaluacji procedury dyplomowania i podjęcia działań poprawiających jakość prac dyplomowych. Uchwałą 3/2/2015 zmieniono skład Rady i powołano nową przewodniczącą Rady.

Uczelniana Rada ds. Jakości Kształcenia przeanalizowała i poprawiła procedurę dyplomowania. Wyniki prac Komisji przedstawiono w załączniku nr 5. Dnia 28.02 odbył się pierwsze spotkanie Rady w zmienionym składzie i wytyczno dalsze prace nad jakością procesu dyplomowania.

Ponadto Uchwałą 5/2/2015 Senat uczelni zmienił zgodnie z zaleceniami zespołu oceniającego regulamin procesu dyplomowania.

Prace Rady ds. Jakości i stosowane Uchwały zostały udokumentowane.

Tabela nr 3

Kryterium	Stopień spełnienia kryterium				
	wyróżniająco	w pełni	znacząco	częściowo	niedostatecznie
Uwaga: należy wymienić tylko te kryteria, w odniesieniu do których nastąpiła zmiana oceny					
cele i efekty kształcenia oraz system ich weryfikacji		x			
wewnętrzny system zapewnienia jakości		x			