

RAPORT Z WIZYTACJI

(ocena programowa)

dokonanej w dniach 14 – 15 kwietnia 2014 r. na kierunku „filozofia” prowadzonym na poziomie studiów pierwszego i drugiego stopnia o profilu ogólnoakademickim realizowanych w formie stacjonarnej i niestacjonarnej na Wydziale Nauk Społecznych Uniwersytetu Wrocławskiego.

przez zespół oceniający Polskiej Komisji Akredytacyjnej w składzie:

przewodniczący: dr hab. Ewa Chmielecka – członek PKA

członkowie:

- ks. prof. dr hab. Andrzej Szostek – ekspert PKA,
- dr hab. Ryszard Wiśniewski – ekspert PKA,
- mgr Edyta Lasota - Bełzek – ekspert PKA
- Dawid Podyma – ekspert PKA, przedstawiciel Parlamentu Studentów RP

Krótką informacją o wizytacji

Należy wskazać przesłanki wizytacji (własna inicjatywa PKA, wniosek ministra, wniosek uczelni) oraz czy jest to pierwsza czy kolejna wizytacja (w tym przypadku informacje, w którym roku została przeprowadzona i jakie były jej wyniki przedstawić w **Załączniku nr 3**)

Przesłanką przeprowadzenia wizytacji na Wydziale Nauk Społecznych Uniwersytetu Wrocławskiego na kierunku „filozofia” jest własna inicjatywa Polskiej Komisji Akredytacyjnej, a wynika ona z poprzedniej oceny przeprowadzonej w 2008 r. Uczelnia otrzymała ocenę pozytywną dla studiów pierwszego i drugiego stopnia z terminem przeprowadzenia następnej oceny w roku akademickim 2013/2014. Wizytacja ta jest przeprowadzana po raz kolejny.

Wizytacja została przygotowana i przeprowadzona zgodnie z przepisami i obowiązującą procedurą. Raport Zespołu Oceniającego został opracowany na podstawie przedstawionej w toku wizytacji dokumentacji, przeprowadzonej hospitacji zajęć, analizy prac dokumentujących osiągnięcia zakładanych efektów kształcenia, w tym prac dyplomowych, spotkań z nauczycielami akademickimi i studentami ocenianego kierunku studiów oraz przedstawionej bazy dydaktycznej, w której prowadzone są zajęcia dydaktyczne.

Władze Uczelni, Wydziału i Instytutu Filozofii zapewniły Zespołowi dogodne warunki pracy i dołożyły starań, aby wizytacja przebiegła sprawnie. Należy jednak stwierdzić, że Raport Samooceny przedstawiony przez Instytut Filozofii Uniwersytetu Wrocławskiego nie był przygotowany z należytą starannością. W szczególności utrudniała jego lekturę skomplikowana konstrukcja – autorzy raportu nie przenieśli do aneksów dokumentów uczelnianych i wydziałowych lecz wkleili je w główny tekst Raportu, który (cz. I i II łącznie) liczył ok. 180 stron. Towarzyszyła temu cz. III zawierająca 78 stron dokumentów związanych z programem kształcenia (karty przedmiotów) oraz kilka aneksów. Utrudniało to znalezienie danych najistotniejszych dla oceny. Na przykład Raport Samooceny nie zawierał wyodrębnionej części poświęconej wewnętrznemu systemowi zapewniania jakości

kształcenia i zespół Oceniający musiał prosić o sporządzenie takiego dodatkowego opracowania.

Załącznik nr 1 Podstawa prawna wizytacji

Załącznik nr 2 Szczegółowy harmonogram przeprowadzonej wizytacji uwzględniający podział zadań pomiędzy członków zespołu oceniającego.

1. Koncepcja rozwoju ocenianego kierunku sformułowana przez jednostkę¹

1) Koncepcja kształcenia nawiązuje do misji Uczelni oraz odpowiada celom określonym w strategii jednostki,

Koncepcja kształcenia na kierunku "filozofia" nawiązuje do misji i strategii Uniwersytetu Wrocławskiego. Niedawno uchwalona Strategia UW., odnosząca się do okresu: 2013-2020, kładzie nacisk m. in. na wysoki poziom badań oraz aktywności dydaktycznej, usprawnienie i unowocześnienie (głównie poprzez zastosowanie informatyzacji w różnych zakresach aktywności uczelni), nawiązanie bliższych kontaktów z interesariuszami zewnętrznymi (głównie ze sferą gospodarki), intensyfikację kontaktów międzynarodowych. W tym duchu opracowana została także strategia rozwoju Wydziału Nauk Społecznych. Instytut Filozofii wpisuje się w tę strategię starając się o rozwój kadry naukowo-dydaktycznej, podejmując interesujące programy badawcze oraz prezentując dobrą ofertę dydaktyczną. Na uwagę zasługuje aktywność pracowników Instytutu w zdobywaniu grantów (w bieżącym roku akademickim 10 tematów badawczych finansowanych jest przez MNiSW na ogólną sumę ponad 100 tys. zł., plus 6 projektów na rozwój młodej kadry naukowej - na sumę ponad 54 tys. zł. oraz 10 grantów NCN na ogólną sumę ok. 370 tys. zł.), liczba i wysoki poziom publikacji, coraz intensywniejsza współpraca z ośrodkami zagranicznymi, owocująca wymianami profesorów, stypendiami oraz wspólnymi programami badawczymi (Berlin, Bochum, Eichstätt-Ingolstadt, Petersburg, Koszyce, Mediolan, Walencja, Pavia, Madryt, Alicante, Lyon, dwa uniwersytety tureckie, jeden norweski - przy czym pięć z czternastu umów z uniwersytetami zagranicznymi zawartych zostało w 2013 roku, a do liczb tych należy dodać indywidualne kontakty naukowe niektórych pracowników Instytutu). Pomimo tego Wydział (a w nim Instytut) obecnie ma tylko kategorię B. Dzieje się tak między innymi, dlatego, że w kadrze naukowo-dydaktycznej, obok aktywnych pracowników, są też tacy, którzy od szeregu lat nie publikują wcale, koncentrując uwagę jedynie na dydaktyce. Trudność ta została spotęgowana decyzją Senatu UW., który postanowił od bieżącego roku akademickiego na nowo liczyć pracownikom maksymalny czas przewidziany na obronę doktoratu i habilitację.

Zespół Oceniający nie mógł odnieść koncepcji kształcenia na kierunku „filozofia” do strategii rozwoju Jednostki, gdyż ta, w czasie wizytacji, nie była jeszcze spisana. Znajomość dorobku Instytutu, jego wyrazistej tożsamości na tle innych ośrodków filozoficznych w Polsce, jasno i jednoznacznie określanych w dyskusji celów jego rozwoju ułatwiły społeczności Jednostki spisanie i przyjęcie „Strategii Rozwoju Instytutu Filozofii”. Została ona dostana do Zespołu Oceniającego w końcu maja 2014 r. (patrz załącznik 7 „Strategia Rozwoju Instytutu Filozofii, Wydziału Nauk Społecznych Uniwersytetu Wrocławskiego”). W strategii tej czytamy, iż celem Instytutu jest osiągnięcie pozycji ośrodka filozoficznego liczącego się nie tylko w skali

¹ Punkty 1 – 8 wraz z podpunktami odpowiadają kryteriom określonym w statucie Polskiej Komisji Akredytacyjnej.

krajowej, ale również europejskiej i światowej. Specyfika Instytutu związana jest z podejściem do badań filozoficznych i i edukacji filozoficznej związanych z tradycjami Szkoły Lwowsko-Warszawskiej. Istota tego podejścia to przekonanie, że największą wartość mają badania i nauczanie nawiązujące do twardego rdzenia filozofii (metafizyka, epistemologia i aksjologia), które są prowadzone w dwóch uzupełniających się kierunkach: historycznym i systematycznym. Taka strategia Instytutu, choć implicite – dzięki przekonaniom pracowników, uformowała ofertę dydaktyczną Instytutu.

Założeniem fundamentalnym oferty dydaktycznej Instytutu jest traktowanie wykształcenia humanistycznego jako dobra samego w sobie. Studia filozoficzne dostarczają ponadto studentom kompetencji użytecznych na rynku pracy poprzez wielowymiarowe kształcenie umysłu pozwalające na pełnienie rozmaitych ról zawodowych. Instytut oferuje program kształcenia na kierunku filozofia na studiach I i II stopnia (na stopniu II prowadzone są specjalizacje), studia podyplomowe oraz różnorodne zajęcia „usługowe” prowadzone w innych jednostkach Uniwersytetu (choć z ograniczeniami opisanymi w p. 1.2.). Te ostatnie związane są głównie z formowaniem kompetencji społecznych. W ramach programu kształcenia na kierunku filozofia struktura programu łączy w sobie klasyczne wykształcenie filozoficzne oparte na fundamentalnych działach filozofii (metafizyka, epistemologia, aksjologia) z szeroką gamą zajęć fakultatywnych o specyficznej i innowacyjnej tematyce - jednakże zawsze pozostającej w związku z filozofią. Studenci z łatwością mogą z nich skomponować własną ścieżkę kształcenia odpowiadającą ich zainteresowaniom. Docenić trzeba zwłaszcza grupy zajęć związanych z filozofią społeczną i polityczną oraz z szeroko pojętym poznaniem. Oferta dydaktyczna Instytutu nie ulega nowinkom i modom edukacyjnym – jest to zestaw zajęć traktujących filozofię poważnie, jako znaczącą dyscyplinę nauki, a zarazem nowocześnie. Instytut uruchomił wprawdzie studia II stopnia o nazwie "filozofia - komunikacja społeczna", oferta ta jednak nie znalazła jak dotąd uznania u kandydatów na studia.

Instytut kładzie także silny nacisk na poziom dydaktyki i może się poszczycić dobrymi w tym względzie wynikami – świadczy o tym i jakość dyskusji odnotowana w trakcie hospitacji, i poziom prac dyplomowych, i angażowanie studentów do prowadzenia badań (rozwińcie tych tez - patrz odpowiednie rozdziały niniejszego raportu). Odpowiada to w pełni zapisowi celu strategicznemu nr 2 zapisanemu w „Strategii Instytutu” pod nazwa „wysoka jakość kształcenia”.

- 2) *wewnętrzni i zewnętrzni interesariusze uczestniczą w procesie określania koncepcji kształcenia na danym kierunku studiów, w tym jego profilu, celów, efektów oraz perspektyw rozwoju.*

W tym zakresie Instytut włącza się w politykę Wydziału Nauk Społecznych. 24 maja 2013 r. Rada Wydziału podjęła uchwałę w sprawie ustanowienia Rady Konsultacyjnej Strategicznych Partnerów Wydziału, czyli tzw. Konwent, którego celem jest rozwijanie współpracy z interesariuszami zewnętrznymi, reprezentowanymi przez przedsiębiorców, samorządy terytorialne i regionalne, a także lokalne instytucje publiczne ułatwiające odnalezienie się absolwentów studiów na rynku pracy. W ramach Konwentu działają trzy zespoły: ds. rozwoju edukacji, ds. rynku pracy oraz ds. współpracy z biznesem. Interesariuszami wewnętrznymi (ale zewnętrznymi w stosunku do Instytutu) są inne podmioty wewnątrzuniwersyteckie - i tu

sytuacja jest nieco złożona. O ile w obrębie Wydziału zauważyć można wolę współpracy, której efektem jest zlecenie zajęć dydaktycznych pracownikom Instytutu w innych obszarach Wydziału, a także dobre warunki do współpracy naukowej pracowników różnych Instytutów, o tyle w skali Uniwersytetu współpraca napotyka na poważne trudności: zajęcia z filozofii zlecane są osobom spoza Instytutu. Tłumaczone jest to zapewne potrzebami kadrowymi innych Wydziałów i Instytutów, ale w efekcie pomniejsza to możliwości rozwojowe Instytutu, a nierzadko osłabia pozycję filozofii w dydaktyce Uniwersytetu, gdy zajęcia z tej dziedziny wiedzy powierzane są niedostatecznie wykwalifikowanym dydaktykom. Wpływ obu grup interesariuszy na program dydaktyczny wydaje się jak dotąd niewielki. Być może, w przyszłości będzie większy, choć program dydaktyczny realizowany na kierunku "filozofia" zapewne trudniej jest dostosować do aktualnych potrzeb rynku pracy i oczekiwań przedsiębiorców. Niewątpliwie kierunek "filozofia" należy do tych, które najdotkliwiej przeżywają obecny niż demograficzny oraz sytuację na rynku pracy. Według opinii Zespołu Oceniającego lepsza znajomość i wykorzystanie przepisów (zwłaszcza rozporządzenia MNiSW o KRK) zwiększony nacisk na władze Uniwersytetu oraz innych wydziałów na ich właściwą realizację dotyczącą zwłaszcza formowania kompetencji społecznych mogłyby poprawić te sytuację.

Studenci i doktoranci brali udział w opiniowaniu i zatwierdzaniu programu studiów oraz efektów kształcenia ale tylko w rutynowy sposób, tj. zasiadając w Radzie Instytutu Filozofii, w Wydziałowej Komisji Dydaktycznej oraz w Radzie Wydziału. Zdaniem władz wydziału obecnych na spotkaniu z Zespołem Oceniającym, przyczyną niskiej aktywności studentów jest brak zainteresowania z ich strony zaangażowaniem w prace nad wspomnianymi elementami kształcenia. Z drugiej jednak strony wszelkie uwagi studentów zbierane są podczas nieformalnych rozmowach z nauczycielami akademickimi, co również potwierdzają sami studenci. Nie jest to natomiast udokumentowane. Sami studenci nie potrafili określić roli jaką mieliby pełnić czynnie uczestnicząc w tym procesie, w związku z czym nie mają poczucia jakoby ich rola była umniejszana. Nie było możliwe dotarcie do przedstawicieli Samorządu Studenckiego, których dotyczyłoby zagadnienie ustalania koncepcji i programów kształcenia uwzględniających opis zakładanych efektów kształcenia zgodnych z KRK, ponieważ są oni już absolwentami. Obecni członkowie Samorządu Studenckiego w rozmowie z ekspertem studenckim nie potrafili jednoznacznie ocenić jaki był stosunek i aktywność starszych kolegów w odniesieniu do omawianych zagadnień.

Ocena końcowa 1 kryterium ogólnego²: w pełni

Syntetyczna ocena opisowa stopnia spełnienia kryteriów szczegółowych

1) Oferta kształcenia na kierunku „filozofia” jest dobrze związana z misją Uniwersytetu oraz ze spisaną strategią Instytutu. Ofertę tę wyróżnia: (i) traktowanie wykształcenia humanistycznego jako dobra samego w sobie w połączeniu z kształtowaniem kompetencji użytecznych w przyszłych rolach zawodowych absolwentów; (ii) twardy rdzeń klasycznego wykształcenia filozoficznego uzupełniony szerokim zestawem nowoczesnych i interesujących zajęć fakultatywnych.

2) Głównym instytucjonalnym ogniwem łączącym i angażującym udział interesariuszy zewnętrznych i wewnętrznych w proces wpływania na doskonalenie koncepcji i jakości kształcenia jest Rada Konsultacyjna Strategicznych Partnerów Wydziału Nauk Społecznych.

² według przyjętej skali ocen: wyróżniająco, w pełni, znacząco, częściowo, niedostatecznie;

To dobry pomysł, który musi być adoptowany i weryfikowany na gruncie kierunku filozofia. Funkcjonują też inne sposoby uzyskiwania wiedzy wpływającej na określenie koncepcji kształcenia, jako że Instytut stara się różnymi działaniami dostosować program studiów do potrzeb interesariuszy. Udział studentów w formowaniu programu kształcenia jest wystarczający, także wedle ich własnej oceny.

Zalecenia:

Wskazana jest dokładniejsza analiza zestawów efektów kształcenia oferowanych na innych (niż filozofia) kierunkach studiów, zwłaszcza w kontekście formowania postaw / kompetencji społecznych, które w istotnym stopniu mogą być uzyskiwane poprzez uzupełniające wykształcenie humanistyczne. Zajęcia z tego zakresu powinny być prowadzone przez fachową kadrę humanistyczną. Jest to zalecenie kierowane i do kadry Jednostki, i do władz Uniwersytetu, i innych jednostek.

2. Spójność opracowanego i stosowanego w jednostce opisu zakładanych celów i efektów kształcenia dla ocenianego kierunku oraz system potwierdzający ich osiągnięcie

- 1) Zakładane przez jednostkę efekty kształcenia odnoszące się do danego programu studiów, stopnia i profilu, kształcenia są zgodne z wymogami KRK oraz koncepcją rozwoju kierunku; zakładane efekty kształcenia na kierunkach o profilu praktycznym uwzględniają oczekiwania rynku pracy lub wymagania organizacji zawodowych, umożliwiające uzyskanie uprawnień do wykonywania zawodu, a na kierunkach o profilu ogólnoakademickim wymagania sformułowane dla danego obszaru nauki, z której kierunek się wywodzi; opis efektów jest publikowany.*

Efekty kształcenia dla ocenianego kierunku studiów zostały zatwierdzone w drodze Uchwały nr 40/2013 Rady Wydziału Nauk Społecznych Uniwersytetu Wrocławskiego z dnia 22 marca 2013 r. w sprawie zatwierdzenia nowego programu kształcenia.

Zakładane przez Instytut Filozofii efekty kształcenia na kierunku „filozofia” zasadniczo zgodne są z wymogami zawartymi w Rozporządzeniu MNiSW o wprowadzeniu KRK oraz koncepcją rozwoju kierunku. Matryca efektów kształcenia dla kierunku zawiera dobrze skomponowany zestaw efektów kształcenia w podziale na moduły zgodnie z zasadami przygotowywania zbiorów efektów przyjętych przez Uniwersytet oraz efektami kształcenia dla obszaru kształcenia humanistycznego.

Osiągnięcie kierunkowych efektów kształcenia poprzez realizację celów i szczegółowych efektów kształcenia dla modułów kształcenia i poszczególnych przedmiotów jest w pełni możliwe. W poprawionych kartach przedmiotów mamy jasne odniesienia efektów szczegółowych do grup efektów kierunkowych opisanych w matrycy efektów.

Opis szczegółowych efektów kształcenia jest publikowany w kartach opisu przedmiotów. Efekty kształcenia są dostępne dla studentów w sekretariacie Instytutu, dziekanacie oraz na stronach internetowych Uczelni. Studenci zainteresowani tą sprawą nie mają problemów z dotarciem do tych dokumentów.

Instytut prowadzi tylko studia o profilu ogólnoakademickim. Instytut nie prowadzi kształcenia nauczycieli.

2) efekty kształcenia danego programu zostały sformułowane w sposób zrozumiały i są sprawdzalne,

Efekty kształcenia zostały sformułowane na ogół w sposób zrozumiały i są sprawdzalne, choć opis zakładanych efektów zawarty w Sylabusach poszczególnych przedmiotów, który został przesłany w raporcie samooceny był niejednorodny i niektóre z tych opisów stanowczo wymagały korekty. Niekiedy (np. Antropologia filozoficzna, studia niestacjonarne II stopnia) treści merytoryczne przedmiotu oraz wykaz literatury podstawowej (punkty 16. i 17.) nie były zgodne z opisem efektów kształcenia właściwych dla przedmiotu oraz założeń i celu przedmiotu (p. 1. i 14.). Opis zakładanych efektów kształcenia - z wyszczególnieniem wiedzy, umiejętności oraz kompetencji społecznych - często nie był w Sylabusie umieszczany, a gdy był - to w odniesieniu do różnych przedmiotów przepisywane były te same zakładane efekty (por. np. Seminarium licencjackie "Bóg w myśli filozoficznej", III rok niestacjonarnych studiów i Seminarium licencjackie "Wybrane zagadnienia filozofii sztuki", III rok studiów stacjonarnych). Ogromne były też różnice w punkcie 16. (Zalecana literatura). Niekiedy lista lektur była tak obszerna, że trudno było traktować wszystkie pozycje jako zalecaną literaturę konieczną dla osiągnięcia założonych efektów kształcenia (wspomniane Seminarium licencjackie "Wybrane zagadnienia filozofii sztuki" zawiera zestaw ok. 70 pozycji, w tym wielu książkowych). Nieregularności i braków można było wskazać więcej, choć pomimo tych wad student może się zasadniczo zorientować, jakie efekty kształcenia są zaplanowane i jak są one sprawdzane.

Uwagi dotyczące opisanych powyżej niedoskonałości były dyskutowane przez Zespół Oceniający z władzami oraz pracownikami Instytutu w trakcie wizytacji. Jako odpowiedź na te dyskusje w końcu maja 2014 Dyrektor jednostki przesłał do Przewodniczącej Zespołu nowy zestaw opracowanych i przyjętych kart opisu przedmiotów, w których niedociągnięcia te zostały usunięte – patrz załącznik nr 8 „Poprawione karty przedmiotów”.

Studenci umiarkowanie rozumieją sposób opisu programu kształcenia za pomocą efektów kształcenia. Studenci obecni na spotkaniu z ZO po przytoczeniu kilku przykładowych efektów kształcenia zawartych w opracowanej matrycy efektów kształcenia dla kierunku studiów uznali, że są one sformułowane w sposób zrozumiały i możliwa jest ich weryfikacja.

3) jednostka stosuje przejrzysty system oceny efektów kształcenia, umożliwiając weryfikację zakładanych celów i ocenę osiągania efektów kształcenia na każdym etapie kształcenia; system ten jest powszechnie dostępny.

System oceny efektów kształcenia oceniany według zapisów w sylabusach był raczej tradycyjny, uwzględniający przede wszystkim sprawdziany wiedzy zapisane w kartach przedmiotów jako „egzamin”. Pozostałe elementy tej oceny (umiejętności, kompetencje społeczne) nie były uwzględnione w wielu sylabusach poszczególnych przedmiotów. Niewiele modułów przedmiotowych lub wielopredmiotowych odchodziło od tego schematu – czasem nie wiadomo było, czy elementy oceny takie jak : „Bieżące przygotowanie do zajęć i aktywność. Testy kontrolne. Końcowa praca zaliczeniowa/ kolokwium/egzamin”, stosowane są koniunktywnie czy alternatywnie. Trudno też było rozpoznać, czy i jak odnoszą się one do

poszczególnych i zbiorczo do wszystkich efektów kształcenia, ponieważ brak było przypisania metod weryfikacji do grup efektów kształcenia. W szczególności dotyczyło to kompetencji społecznych, których sprawdzanie powinno być prowadzone w inny sposób, niż wiedzy i umiejętności a nie było to uwzględnione w metodach weryfikacji.

Informacje na temat stosowanego systemu oceny efektów kształcenia zawarte są w sylabusach, regulaminie studiów i zasadach przeprowadzania egzaminu dyplomowego, a te są przedstawiane studentom oraz są dostępne na stronie internetowej Instytutu. Ponadto, wg relacji przedstawiciela Instytutu jak i studentów, każdorazowo, na pierwszych zajęciach z danego przedmiotu prowadzący informuje studentów o rygorach jego zaliczenia (oceny osiągnięcia efektów kształcenia).

Przy wszystkich powyższych uwagach krytycznych Zespół stwierdzał, że system takich ocen był powszechnie dostępny i - jak można sądzić na podstawie ocenianych prac etapowych i dyplomowych - funkcjonował dość sprawnie. Zatem Zespół Oceniający zastał w trakcie wizytacji sytuację podobną, jak w przypadku strategii rozwoju Instytutu: zasady oceny dotyczące wszystkich rodzajów efektów kształcenia były stosowane, natomiast nie były poprawnie opisane w sylabusach. Także studenci uważali, że efekty kształcenia są sformułowane w sposób zrozumiały, przez co możliwa jest weryfikacja tego, czy i w jakim stopniu zostały osiągnięte. W poprawionych kartach opisu przedmiotów dostarczonych przez Instytut w końcu maja 2014, mamy już pełen opis metod weryfikacji efektów kształcenia zawierający także elementy uprzednio nieuwzględnione, a odnotowane przez Zespół oceniający w trakcie wizytacji – wedle tego opisu studenci zaliczają przedmioty w formie kolokwium pisemnych, projektów, esejów, przygotowywanych referatów i egzaminów pisemnych oraz ustnych. Proces dyplomowania przebiega poprawnie, ma ustalona procedurę opisaną w regulaminie studiów.

Instytut śledzi skalę i przyczyny odsiewu studentów i wskazuje na uzasadnione przyczyny dość dużego odsiewu studentów. Wynika on z niezrozumienia specyfiki studiów filozoficznych, niedomogów w spełnianiu wysokich standardów kształcenia wśród osób wstępujących na studia oraz z rezygnacji studentów związanych z oczekiwanymi trudnościami w odnalezieniu się na rynku pracy. Egzaminy i zaliczenia kończące zajęcia są prowadzone i dokumentowane w siedzibie uczelni. Podkreślić trzeba, że system oceny prac dyplomowych jest bardzo dobrze opracowany i stosowany, a świadectwem wartości tego system jest na ogół bardzo wysoki poziom tych prac.

Instytut nie prowadzi kształcenia w systemie e-learningu. Studenci obecni na spotkaniu z ZO nie widzą potrzeby takich zajęć, gdyż bardzo cenią sobie osobisty kontakt z nauczycielami akademickimi.

Jeśli idzie o ocenę prac etapowych, to Zespół Oceniający otrzymał zbiór prac prowadzących do uzyskania ocen w trakcie egzaminów pisemnych. Zbiór był niedostatecznie uporządkowany, więc trudno uznać jego reprezentatywność. Przebadane prace stanowiły weryfikację efektów kształcenia kilku zajęć i zaopatrzone były w szczegółowe tabele ocen. Generalnie sposób weryfikacji nie budził zastrzeżeń, pytania egzaminacyjne były niebanalne i

wymagały od słuchacza zarówno głębokiej wiedzy przedmiotowej, jak i dobrze przemyślanej konstrukcji wypowiedzi.

Załącznik nr 4. Ocena losowo wybranych prac etapowych oraz dyplomowych

4) jednostka monitoruje kariery absolwentów na rynku pracy, a uzyskane wyniki wykorzystuje w celu doskonalenia jakości procesu kształcenia.

Monitorowanie losów zawodowych absolwentów prowadzone jest przede wszystkim na poziomie ogólnouczelanym. Od czerwca 2012 roku Uniwersytet Wrocławski uruchomił elektroniczną ankietę dla osób kończących studia. ZO poddał analizie treść i funkcjonalność ankiety umieszczonej na stronie internetowej Uczelni. Kwestionariusz jest zatytułowany „ANKIETA dla osób kończących studia na Uniwersytecie Wrocławskim” oraz zawiera informację o podstawie prawnej badania ankietowego „ocena procesu dydaktycznego oraz badanie losów absolwentów są zadaniami uczelni określonymi w art. 13a i art. 132 ust. 3 ustawy z dnia 27 lipca 2005 r. Prawo o szkolnictwie wyższym (Dz. U. Nr 164, poz. 1365 z późn. zm.). Ponadto absolwenci są informowani, że „udział w ankiecie będzie służył realizacji wspomnianych zadań oraz zapewnieniu jakości kształcenia w Uniwersytecie Wrocławskim. Odpowiedzi respondentów traktowane będą jako materiał o charakterze poufnym i wykorzystywane do celów statystycznych”. Ankieta zawiera pytania dotyczące m.in. następujących kwestii:

- czynniki, które wpłynęły na wybór kierunku studiów,
 - czy studiowanie dodatkowych kierunków miało wpływ wyniki osiągnięte na zakończonym kierunku,
 - dobre i słabe strony studiowania na ukończonym kierunku,
 - ocena trafności decyzji o studiach na wybranym kierunku,
 - spójność programu studiów,
 - które z umiejętności cenione przez pracodawców były kształtowane w trakcie studiów,
 - aktywność studenta w celu ułatwienia startu zawodowego,
 - czy studia przygotowały do wejścia na rynek pracy,
 - czy istnieje na rynku zapotrzebowanie na umiejętności i wiedzę uzyskane w czasie studiów.
- Ocena aspektów funkcjonalnych ankiety budzi w opinii ZO istotne zastrzeżenia. Brak wskazania odpowiedzi skutkuje bowiem wyświetleniem informacji, że „niektóre z odpowiedzi są błędne. Proszę je sprawdzić i poprawić”. Uniemożliwia to również dalsze procedowanie ankietowania. Pozbawia to osobę ankietowaną prawa do nieudzielenia odpowiedzi oraz sugeruje bieżącą kontrolę nad merytorycznym aspektem odpowiedzi.

W opinii ZO ankieta badania opinii absolwentów znacząco spełnia wymagania w zakresie procedur i mechanizmów umożliwiających badanie losów (kariery) absolwentów oraz dostosowanie efektów kształcenia do oczekiwań absolwentów ocenianego kierunku studiów i otoczenia społeczno-gospodarczego (w tym rynku pracy). Jednakże brak jest możliwości pozyskania informacji o faktycznej drodze i karierze zawodowej absolwenta „filozofii” w kontekście uzyskanych efektów kształcenia.

Monitorowanie karier absolwentów w Jednostce nie jest prowadzone w sposób systematyczny. Nic nie wskazuje też na to, by ta analiza wpływała znacząco na modyfikację programu studiów, choć w Instytucie istnieje całkiem dobrze skonstruowany, choć nieformalny system pozwalający na branie pod uwagę opinii interesariuszy zewnętrznych oparty na gromadzeniu własnych informacji, danych z Biura Karier i ankiety uczelnianej oraz powołaną w 2013 r. Radę Konsultacyjną Strategicznych Partnerów WNS. Trzeba przy tym pamiętać o specyfice studiów filozoficznych, które nie mają prostego "przełożenia" na rynek pracy. Wydaje się, że atutem studiów filozoficznych jest przygotowanie do racjonalnego traktowania różnych problemów społecznych i wrażliwość na kwestie społeczne, co pozwala absolwentom studiów filozoficznych znaleźć zatrudnienie w różnych miejscach pracy (w szkołach, redakcjach wydawnictw, instytucjach pożytku społecznego, w karierze naukowej), gdzie ten typ wykształcenia okazuje się przydatny. Wpływ interesariuszy zewnętrznych na program kształcenia jest na razie niewystarczający. Można jednak mieć nadzieję, że powołana w 2013 roku Rada Konsultacyjna Strategicznych Partnerów Wydziału będzie w przyszłości umożliwiała realny wpływ interesariuszy zewnętrznych na program kształcenia przy zachowaniu jednak rdzenia studiów filozoficznych, dotąd rzetelnie opracowywanego i realizowanego przez interesariuszy wewnętrznych – kadre i studentów Instytutu Filozofii UW.

Podkreślić trzeba, że od ostatniej wizytacji PKA z 2007 roku Instytut zrealizował szereg postulatów zawartych w Raporcie końcowym (umocnienie historii filozofii średniowiecznej, udoskonalenie programu studiów doktoranckich, dbałość o poziom prac dyplomowych, intensyfikacja kontaktów z otoczeniem zewnętrznym).

Ocena końcowa 2 kryterium ogólnego: w pełni

Syntetyczna ocena opisowa stopnia spełnienia kryteriów szczegółowych

- 1) Zakładane przez Instytut Filozofii efekty kształcenia na kierunku „filozofia” zasadniczo zgodne są z wymogami KRK oraz koncepcją rozwoju kierunku i są łatwo dostępne dla zainteresowanych.**
- 2) Efekty kształcenia zostały sformułowane i opisane w kartach przedmiotów w sposób zrozumiały i są sprawdzalne.**
- 3) Weryfikacja efektów kształcenia jest opisana (zwłaszcza po poprawkach dokonanych w sylabusach) i prowadzona prawidłowo. Analiza prac etapowych i dyplomowych pozwala na stwierdzenie, że efekty te są przez słuchaczy osiągnięte.**
- 4) Badania karier absolwentów oraz udział interesariuszy zewnętrznych w formowaniu oferty edukacyjnej Jednostki są, jak na razie, niewystarczające, choć rozpoczęte przez Jednostkę działania dobrze rokują na przyszłość. Ankieta uczelniana kierowana do absolwentów Uniwersytetu jest użyteczna dla Jednostki zaś gromadzone przez nią dane są wykorzystywane, jednak ankieta ma pewne wady .**

Zalecenia:

- Dalszy rozwój analiz karier absolwentów oraz współpracy z otoczeniem społecznym w przygotowywaniu i prowadzeniu programów kształcenia.**

- **Poddanie weryfikacji skuteczności, a także funkcjonalności przyjętych metod monitorowania losów zawodowych absolwentów**
- **Usunięcie wskazanych usterek z ankiety uczelnianej dla absolwentów.**

3. Program studiów umożliwia osiągnięcie zakładanych efektów kształcenia

1) Realizowany program kształcenia umożliwia studentom osiągnięcie każdego z zakładanych celów i efektów kształcenia oraz uzyskanie zakładanej struktury kwalifikacji absolwenta,

Realizowany program kształcenia zarówno na I, jak i na II stopniu studiów umożliwia osiągnięcia każdego z zakładanych celów i efektów kształcenia oraz uzyskanie zakładanej struktury kwalifikacji absolwenta. Program studiów na kierunku "filozofia" jest przemyślany, rozsądnie zaplanowany, zajęcia dydaktyczne prowadzone są przez wysoko kwalifikowanych nauczycieli akademickich. Sądząc z wycinkowych obserwacji prowadzonych zajęć dydaktycznych oraz z takiej też oceny wybranych prac dyplomowych, zajęcia te prowadzone są w sposób wysoce zadowalający. Dotyczy to zarówno studiów I, jak i II stopnia.

W opinii studentów organizacja procesu kształcenia na ocenianym kierunku skupia studenta w centralnej części tego procesu, co pozwala na osiągnięcie zakładanych efektów kształcenia. Informacje dotyczące planu dostępne są do wiadomości studentów na stronie internetowej, a także na tablicach umieszczonych w korytarzu budynku, w którym znajdują się zajęcia dydaktyczne. Zajęcia prowadzone są w sposób interesujący, a sami studenci chętnie podejmują dialog oraz spotykają się z prowadzącymi zarówno podczas konsultacji, jak i poza wyznaczonymi godzinami, omawiając interesujące ich treści.

Zdaniem studentów treści przekazywane na zajęciach, jak i dobór lektur opracowane są w sposób prawidłowy, pozwalający uzyskać stosowną wiedzę oraz nabyć umiejętności i kompetencje społeczne adekwatne dla poszczególnych przedmiotów w odniesieniu do realizowanego poziomu kształcenia. Również formy kształcenia: wykład, ćwiczenia, konwersatorium, seminarium dyplomowe, dobrane są właściwie

Podczas spotkania ZO ze studentami wskazywali oni na problemy z proporcjonalnością pomiędzy nakładem pracy, a przyznanymi punktami ECTS. Bardzo często przedmiot wymagający mało pracy jest wyżej punktowany niż przedmioty wymagające dużego nakładu pracy własnej studenta i ilości zajęć na ocenianym kierunku. Zalecenie – poprawa opisu nakładu pracy studentów zostało zrealizowane w nadesłanych w maju nowych kartach opisu przedmiotów.

W zasadniczej części zajęcia odbywają się w logicznym ciągu, student zdobywa wiedzę podstawową na pierwszym roku studiów, która następnie jest rozwijana na przedmiotach prowadzonych w latach kolejnych. Zdaniem studentów prowadzone na kierunku zajęcia pozwalają na zdobycie określonej wiedzy i umiejętności.

Instytut prowadzi praktyki, ich wymiar (3 tygodnie, 120 godzin) oraz czas (głównie po zakończeniu semestru IV, w okresie przerwy wakacyjnej) nie budzi zastrzeżeń. Dostosowane

one są do możliwości zdobycia miejsc ich odbywania oraz rozkładu studiów. System zaliczania i oceny praktyk jest dobrze opracowany: opiekun praktyk ocenia ją w oparciu o jej przebieg, zwłaszcza o przygotowany przez studenta jej dziennik opisujący podstawowe efekty kształcenia. Zaliczenie praktyki jest niezbędnym warunkiem uzyskania stopnia licencjata filozofii. Również system zaliczania i oceny praktyk, w tym możliwości zdobycia przez studentów umiejętności praktycznych, jest dobrze opracowany: opiekun praktyk ocenia ją w oparciu o jej przebieg, zwłaszcza o przygotowany przez studenta jej dziennik, zaliczenie praktyki jest niezbędnym warunkiem uzyskania stopnia licencjata filozofii. Praktyki są unikalną sposobnością do oceny kompetencji społecznych studentów w bezpośrednim kontakcie w przyszłym miejscu pracy. Trudnością może być znalezienie przez studenta miejsca praktyki, a to z powodu braku odniesienia kierunku filozofia do konkretnego zawodu. Według informacji uzyskanej od opiekuna praktyk studenckich – studenci tego kierunku (a jest ich niewielu) na ogół potrafią się z tą trudnością uporać.

Studenci wizytowanego kierunku mają możliwość indywidualizacji procesu kształcenia. Zgodnie z Regulaminem Studiów (Uchwała nr 68/2013 Senatu UWr. z dnia 24 kwietnia 2013r.). Na ocenianym kierunku istnieje kilka form indywidualnej organizacji studiów, z których korzystać mogą także osoby niepełnosprawne (których przypadki są rozpatrywane indywidualnie, w zależności od rodzaju i stopnia niepełnosprawności). Są to:

- indywidualny plan studiów (przyznawany przez RW na wniosek samodzielnego pracownika naukowego, który podjął się opieki nad studentem starającym się o jego przyznanie),
- indywidualizacja programu studiów (przez wybór przedmiotów dających wymaganą do zaliczenia semestru ilość punktów, których listę zatwierdza dziekan),
- eksternistyczne zaliczanie przedmiotów (w uzasadnionych przypadkach dziekan może wyrazić zgodę na eksternistyczne zaliczanie niektórych przedmiotów),
- uczęszczanie na zajęcia poza kierunkiem (dziekan może wyrazić zgodę na zaliczanie zajęć poza swoim kierunkiem i decyduje, czy zostaną one uznane jako część studiów czy jako zajęcia ponadprogramowe i także odnotowane w suplemencie do dyplomu).

Studenci korzystający z wyżej wymienionej możliwości pozytywnie ją ocenili.

2) Zakładane efekty kształcenia, treści programowe, formy zajęć oraz stosowane metody dydaktyczne tworzą spójną całość.

Zakładane treści efekty kształcenia, treści programowe oraz metody dydaktyczne tworzą zasadniczo spójną całość, choć - jak wspomniano wyżej - opis tych treści programowych zawarty początkowo w sylabusach wymagał przepracowania, co zostało dokonane w ich poprawionej wersji przesłanej w maju 2014 r. Nie budził zastrzeżeń czas trwania kształcenia, dobór treści kształcenia, ani forma zajęć oraz stosowane metody kształcenia z punktu widzenia zakładanych efektów kształcenia określonych dla każdego przedmiotu/modułu. Przewidziana dla poszczególnych przedmiotów punktacja ECTS także spełnia wymagane w tym względzie warunki, choć przeliczenie czasu pracy studenta koniecznego do realizacja założonego program wymagały niekiedy dopracowania lub korekty. Sekwencja przedmiotów i modułów była prawidłowa. Otwarta też jest możliwość indywidualizacji kształcenia, a także przewidziane są ułatwienia umożliwiające odbywanie studiów przez osoby niepełnosprawne.

Zdaniem studentów program kształcenia realizowany na kierunku filozofia jest zgodny z założonymi celami i efektami kształcenia, pozwala uzyskać odpowiednią strukturę kwalifikacji absolwenta, dając mu zarówno możliwość uzyskania przygotowania ogólnoteoretycznego w zakresie filozofii, jak i odpowiedniego przygotowania w zakresie wybranej specjalności. Jedynym minusem były widoczne usterki związane z punktacją ECTS, które zostały skorygowane w poprawionej wersji sylabusów.

Wnioski z wizytacji PKA w 2007 roku nie zawierały żadnych postulatów w omawianym zakresie.

Ocena końcowa 3 kryterium ogólnego: w pełni

Syntetyczna ocena opisowa stopnia spełnienia kryteriów szczegółowych

1) Realizowany program kształcenia umożliwia osiągnięcia każdego z zakładanych celów i efektów kształcenia oraz uzyskanie zakładanej struktury kwalifikacji absolwenta zarówno dla studiów I, jak i II stopnia. Program studiów na kierunku "filozofia" jest wyjątkowo dobrze przemyślany i zaplanowany; potwierdzają to opinie studentów.

2) Zakładane treści efekty kształcenia, treści programowe oraz metody dydaktyczne tworzą spójną całość składając się na program o wysokiej jakości.

Zalecenia:

Zespół Oceniający początkowo zalecał dokonanie poprawek programu jednakże po korektach dokonanych w maju w kartach opisów przedmiotów te zalecenia stały się niepotrzebne. Zastrzeżenia studentów dotyczące poprawności przypisywania punktacji ECTS powinny być wzięte pod uwagę przy określaniu tej punktacji w przyszłości.

4. Liczba i jakość kadry dydaktycznej a możliwość zagwarantowania realizacji celów edukacyjnych programu studiów

1) Liczba pracowników naukowo-dydaktycznych i struktura ich kwalifikacji umożliwiają osiągnięcie założonych celów kształcenia i efektów realizacji danego programu,

Kadrę naukowo-dydaktyczną Instytutu Filozofii stanowi zespół 40 pracowników w tym: z tytułem profesora – 5, doktorów habilitowanych - 12, doktorów – 23. Zatrudnienie opiera się na mianowaniu na czas określony lub nieokreślony. Zajęcia na kierunku prowadzi 4 profesorów (aktualnie 3), 8 doktorów habilitowanych i 22 doktorów, a także 6 innych. Kadra jest stosunkowo liczna i dysponuje kwalifikacjami potwierdzonymi osiągniętymi stopniami i tytułami naukowymi gwarantującymi uzyskanie założonych celów i efektów kształcenia zarówno na I i II stopniu studiów filozoficznych. Struktura kwalifikacji kadry obejmuje wszystkie specjalności. Przydział zajęć odpowiada wyspecjalizowanym kwalifikacjom kadry, zgodnie z ich afiliacją do zakładów naukowo-dydaktycznych. Struktura zakładów jest względnie kompletna. Brakuje logiki i metodologii nauk, której kadra funkcjonuje poza Instytutem w samodzielnej Katedrze Logiki i Metodologii Nauk. Jej potencjał odpowiada potrzebom kształcenia filozoficznego. W raporcie z oceny programowej PKA z 2007 roku zawarte było zalecenie włączenia w struktury Instytutu Filozofii tej Katedry, argumentując, że ona „współkształtuje program studiów filozoficznych, za jego realizacją odpowiada, a może mieć wpływ na współpracę naukową w Instytucie”. Ten postulat nie został jednak dotąd

zrealizowany. Władze tłumaczą to perspektywą zbliżającej się zmiany pokoleniowej w kierownictwie Katedry. W sumie potencjał kadrowy obu jednostek (choć ta druga z powodów organizacyjnych nie podlega ocenie) jest dość znaczący, wybijający się w zakresie historii filozofii nowożytnej, filozofii niemieckiej i filozofii społecznej. Po odejściu na emeryturę dotychczasowej kierownik Zakładu Filozofii Starożytnej i Średniowiecznej nie jest obsadzone samodzielne stanowisko kierownika.

- 2) *dorobek naukowy i kwalifikacje dydaktyczne kadry, zwłaszcza tworzącej minimum kadrowe, są adekwatne do realizowanego programu i zakładanych efektów kształcenia; na kierunkach o profilu praktycznym w procesie kształcenia uczestniczą nauczyciele z doświadczeniem praktycznym, związanym z danym kierunkiem studiów,*

Zgodnie z wymaganiem **§ 12 ust. 1** rozporządzenia Ministra Nauki i Szkolnictwa Wyższego z dnia 5 października 2011 r. w sprawie warunków prowadzenia studiów na określonym kierunku i poziomie kształcenia (Dz. U. Nr 243, poz. 1445 z późn. zm.), *„Nauczyciel akademicki może być zaliczony do minimum kadrowego określonego kierunku studiów o profilu ogólnoakademickim, jeżeli posiada dorobek w obszarze wiedzy, odpowiadającym obszarowi kształcenia, wskazanemu dla tego kierunku studiów, w zakresie jednej z dyscyplin naukowych lub artystycznych, do których odnoszą się efekty kształcenia dla tego kierunku.”*

Zgodnie z **§ 14 ust. 1** powyższego rozporządzenia, tj.: *„Minimum kadrowe dla studiów pierwszego stopnia na określonym kierunku studiów stanowi co najmniej trzech samodzielnych nauczycieli akademickich oraz co najmniej sześciu nauczycieli akademickich posiadających stopień naukowy doktora i z § 15 ust. 1* powyższego rozporządzenia, tj.: *„Minimum kadrowe dla studiów drugiego stopnia na określonym kierunku studiów stanowi co najmniej sześciu samodzielnych nauczycieli akademickich oraz co najmniej sześciu nauczycieli akademickich posiadających stopień naukowy doktora.*

Zostały spełnione wymagania **§ 13 pkt. 1** wyżej wspomnianego rozporządzenia, tj.: *„Do minimum kadrowego, są wliczani nauczyciele akademicy zatrudnieni w uczelni na podstawie mianowania albo umowy o pracę, w pełnym wymiarze czasu pracy, nie krócej niż od początku semestru studiów.”* oraz wymagania **§ 13 pkt. 2** wyżej wspomnianego rozporządzenia, tj.: *„Do minimum kadrowego, są wliczani nauczyciele akademicy zatrudnieni w uczelni na podstawie mianowania albo umowy o pracę, w pełnym wymiarze czasu pracy, nie krócej niż od początku semestru studiów, dla których uczelnia ta stanowi podstawowe miejsce pracy.”*, a także nauczyciele akademicy stanowiący minimum kadrowe spełniają wymóg **§ 13 pkt. 3**, tj.: *„Nauczyciel akademicki może być wliczony do minimum kadrowego w danym roku akademickim, jeżeli osobiście prowadzi na danym kierunku studiów zajęcia dydaktyczne w wymiarze co najmniej 30 godzin zajęć dydaktycznych, w przypadku samodzielnych nauczycieli akademickich i co najmniej 60 godzin zajęć dydaktycznych, w przypadku nauczycieli akademickich posiadających stopień naukowy doktora lub tytuł zawodowy magistra”.*

Uczelnia stosuje wzór oświadczenia o wyrażeniu zgody na wliczenie do minimum kadrowego, który pozwala na stwierdzenie, iż wszystkie osoby zgłoszone do minimum kadrowego spełniają warunki określone w **art. 112a** ustawy z dn. 27 lipca 2005 r. - Prawo o szkolnictwie wyższym (Dz. U. z 2012 r., poz. 572 i 742).

W teczkach osobowych znajdują się dokumenty pozwalające na uznanie deklarowanych tytułów i stopni naukowych (za wyjątkiem dokumentów, których brak według załącznika nr 5). Umowy o pracę zawierają wymagane prawem elementy.

Wymagania formalne odnośnie minimum kadrowego ocenianego kierunku, określone w wyżej wymienionym rozporządzeniu, zostały spełnione.

(Załącznik nr 5 Nauczyciele akademicy realizujący zajęcia dydaktyczne na ocenianym kierunku studiów, w tym stanowiący minimum kadrowe. Cz. I. Nauczyciele akademicy stanowiący minimum kadrowe. Cz. II. Pozostali nauczyciele akademicy);

Kwalifikacje kadry naukowej Instytutu związane z dorobkiem naukowym należą do obszaru i dziedziny nauk humanistycznych oraz mieszczą się całkowicie w dyscyplinie filozofia. Poziom i struktura kwalifikacji odpowiada założonym efektom kształcenia w profilu ogólnoakademickim. Instytut Filozofii jest podstawowym miejscem pracy etatowej dla wszystkich pracowników. Kadra jest wysoce wyspecjalizowana i ściśle związana z badaniami oraz z dydaktyką w zakresie filozofii w jednostce prowadzącej kierunek studiów. Dostrzegane są jednak różnice zaangażowania naukowego, przynajmniej w efektach publikacyjnych i awansach. Zdarza się, że bardzo dobry dydaktyk mało publikuje. To wszystko znajduje odzwierciedlenie w okresowych arkuszach oceny pracownika i dotyczy grupy 4 adiunktów, którym stworzono warunki zakończenia drogi do habilitacji i tym samym podwyższenia kwalifikacji naukowych.

Na aktualne minimum kadrowe składają się etaty 22 pracowników naukowo-dydaktycznych (2 profesorów, 8 doktorów habilitowanych i 12 doktorów). Minimum dla studiów I stopnia składa się z 1 profesora, 5 dr habilitowanych oraz 6 doktoratów. Minimum dla studiów II stopnia z 1 profesora, 6 dr habilitowanych oraz 5 doktorów. Minimum kadrowe jest stabilne, a w rezultacie nowych habilitacji i awansów na tytuł profesora stan kadrowy Instytut zdecydowanie się w ostatnich 2 latach poprawił, solidnie zabezpieczając potrzeby minimum kadrowego dla prowadzenia kierunku filozofia I i II stopnia. Kadra samodzielnych pracowników jest związana zatrudnieniem na czas określony, mniej stabilne jest zatrudnienie niesamodzielnych adiunktów. Dla wszystkich Instytut Filozofii jest jej podstawowym miejscem pracy. W latach 2009-2013 przeprowadzono na Wydziale znaczną liczbę przewodów doktorskich i habilitacyjnych oraz o tytuł profesora, z tego wlicza się do grupy prowadzących zajęcia zaliczono: 3 doktoraty, 6 habilitacji i 1 tytuł profesora (3 inne nie zostały wliczone). Istnieją znaczne rezerwy minimum kadrowego spowodowane urlopami bądź skupieniem na dydaktyce usługowej poza kierunkiem.

W celu oceny stabilności minimum kadrowego ocenianego kierunku studiów dokonano analizy zaliczenia do tego minimum nauczycieli akademickich zatrudnionych w roku akademickim: 2012/2013 i 201/2014. Nieprzerwanie przez powyżej wskazane lata akademickie w grupie dziesięciu samodzielnych nauczycieli akademickich siedem osób jest zatrudnionych i zaliczonych do minimum kadrowego ocenianego kierunku studiów, a w grupie dwunastu nauczycieli akademickich posiadających stopień naukowy doktora tylko siedem osób jest zatrudnionych i zaliczanych do tego minimum przez Uczelnię. Na podstawie powyższych informacji stwierdzono, iż kadra ocenianego kierunku studiów w grupie nauczycieli akademickich posiadających stopień naukowy doktora jest mniej stabilna, niż w grupie pracowników samodzielnych.

Niewielka liczba 134 studentów, na którą składa się 109 studentów stacjonarnych i 29 niestacjonarnych korzysta z kwalifikacji 23 pracowników naukowo-dydaktycznych (3 profesorów, 8 dr. hab. i 12 doktorów) liczących się do minimum kadrowego, ale w rezerwie są też inni pracownicy prowadzący zajęcia usługowe z filozofii na innych kierunkach lub wspomagający proces dydaktyczny w rodzimym Instytucie. Zatem relacja między liczbą nauczycieli stanowiących minimum kadrowe kierunku a liczbą studentów jest bardzo dobra: proporcja nauczycieli akademickich stanowiących minimum (23) do liczby studentów (134) wynosi bez mała 1:6.

Wszyscy pracownicy posiadają kompetencje przynależne do obszaru nauk humanistycznych i dyscypliny filozofia. Zespół różni się jednak w zakresie specjalności. Zajęcia są przydzielane zgodnie z kwalifikacjami pracowników naukowo-dydaktycznych, w szczególności z uwzględnieniem ich specjalności. Analiza dokumentów nie dostarcza powodów do zastrzeżeń. W gronie dość licznej i wyspecjalizowanej kadry jest możliwość dobierania najbardziej kompetentnych wykładowców do prowadzenia zajęć i realizacji zakładanych efektów kształcenia. Przydział zajęć jest w pełni zgodny z ich kwalifikacjami przynależnymi dyscypliny filozofii i ich specjalnościami wewnątrz tej dyscypliny. Badanie dokumentów i przeprowadzone 6 hospitacji oraz badania 24 arkuszy okresowej oceny pracownika za lata 2012-2013 nie wykazują błędów w obsadzie zajęć. W ocenie pracowników zawarta jest też ocena dydaktyki, w tym uwzględnia się opinie z ankietyzacji studentów, ale w tym przypadku liczba ocen wystawianych przez studentów prowadzonym zajęciom jest z reguły niezbyt reprezentacyjna.

Załącznik nr 6 - Informacja o hospitowanych zajęciach i ich ocena

Hospitowane były 2 wykłady, 2 seminaria magisterskie (niestety tego samego prowadzącego, ale przez dwóch ekspertów z osobna) oraz 1 ćwiczenia. Zbiorcze uogólnienie ich wyników zasadniczo pozwala wystawić pozytywną opinię o poziomie przygotowania i aktywności studentów a także o sposobie prowadzenia zajęć. Grupy były niewielkie, co ułatwia kontakt, wykładowca z historii filozofii niemieckiej posługiwał się projektorem obrazu, co było jak najbardziej pożyteczne ze względu na temat. Wykład z logiki prowadzony był tradycyjnie (słowo i tablica), ale zarazem chyba zbyt trudny dla studentów I roku (nie zadawali pytań, nie podejmowali dyskusji, mimo zachęty prowadzącego). Seminaria wykazały dużą kompetencję i szerokie horyzonty prowadzącego z jednej strony, a z drugiej na zaangażowanie studentów wskazujące na znaczne zaawansowanie w przygotowaniu pracy magisterskiej (zwłaszcza na roku II). Hospitowane ćwiczenia na I roku studiów I-go stopnia były okazją do obserwowania prowadzenia analizy niełatwego tekstu średniowiecznego (z kserokopii). Wspólne czytanie angażowało wprawdzie współdział studentów, ale nierówno (wyróżniały się 2-3 osoby). W sumie porównując sposób wypowiedzania się studentów I roku studiów licencjackich i II roku studiów magisterskich można było mieć okazję zauważenia różnicy kultury analizy i formułowania myśli. Wynik porównania jest zdecydowanie pozytywny, świadczy o stopniu realizacji zakładanych efektów kształcenia.

Hospitacja wykładu z logiki podtrzymuje wątpliwości co do przydatności bardzo specjalistycznych i trudnych wykładów z logiki na studiach licencjackich, co jeszcze raz skłania do wniosku o konieczności uzgodnień celów i zakładanych efektów kształcenia z zakresu logiki na studiach filozoficznych, czemu sprzyjałaby integracja Katedry Logiki z Instytutem Filozofii.

3) jednostka prowadzi politykę kadrową sprzyjającą podnoszeniu kwalifikacji i zapewnia pracownikom warunki rozwoju naukowego i dydaktycznego, w tym także przez wymianę z uczelniami i jednostkami naukowo-badawczymi w kraju i za granicą.

W Strategii rozwoju Instytutu Filozofii opisane zostały ogólnie cele i zasady polityki kadrowej. Są nimi: a/ rozwój własnej kadry z zachowaniem terminów awansów naukowych przewidzianych prawem i statutem uczelni; b/ dostosowanie rozwoju kadru zarówno do kształcenia zgodnie ze społecznymi potrzebami rynku pracy, jak do aspiracji badawczych zespołu oraz tworzenia nowych specjalności; c/wzmacnianie kadr uzyskanie w celu przeniesienia praw habilitowania z Rady Wydziału na przyszłą radę naukową Instytutu; d/uwzględnianie w polityce kadrowej standardów dydaktycznych PKA, oceny badań naukowych i wymagań statutowych Uniwersytetu Wrocławskiego.

W praktyce ta polityka jest realizowana poprzez obsadę zajęć uwzględniającą specjalizację i kwalifikacje dydaktyczne, co znajduje odzwierciedlenie w arkuszach oceny pracowników, a w tym oddanie przez władze Instytutu 4 adiunktów – z bardzo dużym stażem pracy ale małym lub co gorsza zerowym dorobkiem publikacyjnym z ostatniego okresu – do dyspozycji Wydziałowej Komisji do Ocen Nauczycieli Akademickich. Komisja, kierując się przyjętymi w Uniwersytecie zasadami liczenia początku okresu zatrudnienia podlegającego nowym regulacjom prawnym (przyjęto opcję zerową) przedłużyła 4 z nich zatrudnienie warunkowo na 1 rok, nie podając zindywidualizowanego uzasadnienia. Arkusze ocen są przejrzyste, uwzględniają także ocenę dydaktyki, pozbawione są jednak uzasadnienia ze strony Wydziałowej Komisji. Ocen. Pracownicy zostali zapoznani z arkuszami ocen i konkluzjami.

Polityka kadrowa w Instytucie Filozofii prowadzona jest w sposób sprzyjający rozwojowi naukowemu kadry i wymianie międzynarodowej. Udzielane są w miarę potrzeby zainteresowanych urlopy naukowe na przygotowanie habilitacji lub książki na tytuł profesora. Począwszy od roku akademickiego 2011/2012 udzielono 8 rocznych urlopów naukowych, z których niektóre już zaowocowały awansem naukowym. Wymiana międzynarodowa w ramach programu Erasmus w latach 2009 – 2013 objęła wyjazd 17 pracowników Instytutu i przyjazd 7 zagranicznych wykładowców. W ramach umownej wymiany i współpracy międzynarodowej w latach 2008 – 2013 wyjechało z wykładami 20 pracowników, a przyjechało z zagranicy i prowadziło wykłady 7. Głównym kierunkiem wymiany są Niemcy. W ciągu ostatnich lat można zanotować odmłodzenie i awanse naukowe podstawowego rdzenia kadry naukowo-dydaktycznej reprezentującej historię filozofii, nowożytną filozofię niemiecką i filozofię społeczną. Realizowana jest też wieloletnia współpraca i wymiana naukowa zwłaszcza ze środowiskiem filozofów niemieckiego i obszaru językowego. Pojawiły się jednak nowe kierunki współpracy. Zasłużonym dydaktykom postawiono okresowe wymagania związane z habilitacją (warunkowe zatrudnienie)

Spotkanie z pracownikami przebiegało w bezkonfliktowej atmosferze. Dotyczyło samooceny potencjału naukowego kadry Instytutu Filozofii, jej udziału w procesie modernizacji zarządzania jakością kształcenia (w szczególności dopasowania sylabusów do standardów KRK), zarządzania polityką kadrową w Instytucie, kierunków wymiany międzynarodowej,

publikowania prac naukowych i systemu punktacji. Narzekano na biurokratyczną centralizację zarządzania uczelnią, co siłą rzeczy przekłada się na ograniczenia swobody w funkcjonowaniu niższych szczebli organizacyjnych.

W poprzedniej ocenie sformułowano zalecenia dotyczące integracji kadrowej i naukowej Instytutu Filozofii z Katedrą Logiki i Metodologii Nauk. Nie zostało ono spełnione w postaci formalnego włączenia katedry w ramy Instytutu pomimo współpracy przy prowadzeniu programu kształcenia. Zalecenie pozostaje aktualne. Do niniejszego Raportu dołączony jest załącznik nr 9 – list w którym kierownik Katedry Logiki i i Metodologii Nauk przedstawia krótko dorobek i rozwój kadry Katedry w ostatnich latach dopełniając tym samym obraz kadry akademickiej zaangażowanej w realizację zajęć na kierunku „filozofia”.

Ocena końcowa 4 kryterium ogólnego: w pełni

Syntetyczna ocena opisowa stopnia spełnienia kryteriów szczegółowych

1) Wymagania formalno – prawne rozporządzenia Ministra Nauki i Szkolnictwa Wyższego z dnia 5 października 2011 r. w sprawie warunków prowadzenia studiów na określonym kierunku i poziomie kształcenia (Dz. U. Nr 243, poz.1445 z późn zm.). dotyczące minimum kadrowego zostały spełnione. Minimum kadrowe nie jest zagrożone w najmniejszym stopniu, choć stabilność minimum kadrowego w grupie nauczycieli akademickich posiadających stopień naukowy doktora jest niewysoka i niższa, niż w grupie pracowników samodzielnych. Stan kadrowy, struktura kwalifikacji kadry jest adekwatna do potrzeb kształcenia. Potencjał kadrowy Instytutu Filozofii ze względu na swą jakość naukową i strukturę specjalności w obszarze nauk humanistycznych i w zakresie dyscypliny filozofii jest w stanie w pełni realizować założone efekty kształcenia, a nawet je doskonalić, czemu sprzyjałaby pogłębiona integracja ze środowiskiem naukowym Katedry Logiki i Metodologii Nauk, uczestniczącej w realizacji zadań dydaktycznych Instytutu Filozofii brakuje zwłaszcza zinstytucjonalizowanych form udziału kadry Katedry Logiki i Metodologii Nauk w programowaniu studiów dla dopasowania zakładanych efektów kształcenia z logiki do potrzeb kierunku filozofia.

2) Dorobek naukowy i kwalifikacje zespołu pracowników Instytutu, zwłaszcza tworzącego minimum są w pełni adekwatne do potrzeb kształcenia na kierunku; obsady zajęć są w pełni zgodne z kompetencjami kadry i efektami kształcenia opisanymi w sylabusach. Kwalifikacje kadry określają zdobyte stopnie i tytuły naukowe, wyspecjalizowane badania z zakresu przedmiotów należących do programu studiów filozoficznych o profilu ogólnoakademickim.

3) Polityka kadrowa oparta jest o cele i zasady jasno sformułowane w strategii Instytutu i stopniowo jest wdrażana w ramach porządku prawnego, z troską o zapewnienie sprostania wymaganiom instytucji oceniających jakość kształcenia i poziom badań naukowych. Polityka kadrowa władz Wydziału i Instytutu jest sensowna, związana z programem rozwoju wydziału i doskonalenia jakości kształcenia na kierunku studiów filozoficznych. Udzielane są urlopy naukowe i staże zagraniczne w wymiennie z programu Erasmus i na podstawie umów bilateralnych. Całokształt polityki kadrowej sprzyja rozwojowi kadry,

aczkolwiek istnieją możliwości jej poszerzenia i pogłębienia we wszystkich obszarach badań i dydaktyki.

Zalecenia:

- Zalecenie integracji kadrowej i naukowej Instytutu Filozofii z Katedrą Logiki i Metodologii Nauk, sformułowane w 2007 r. pozostaje aktualne, dotyczy ono zwłaszcza współpracy przy ustalaniu efektów kształcenia kierunku. Konieczne jest też obsadzenie samodzielnego kierownictwa Zakładu Filozofii Starożytnej i Średniowiecznej przez awans naukowy z grona adiunktów.
- Należy ograniczyć przypadki uprawiania dydaktyki przez osoby o zerowym lub bardzo niskim poziomie publikacji.
- Oceny Wydziałowej Komisji powinny być uzasadnione w sposób zindywidualizowany i merytoryczny (jakościowy), a nie tylko konkluzyjny i podający wynik głosowania.
- Należy konsekwentnie dalej prowadzić zaprojektowany mechanizm wspierania rozwoju kadry i wymiany międzynarodowej.
- Należy uzupełnić braki w dokumentacji pracowników stanowiących minimum kadrowe wskazane w załączniku nr 5.

5. Infrastruktura dydaktyczna i naukowa, którą dysponuje jednostka a możliwość realizacji zakładanych efektów kształcenia oraz prowadzonych badań naukowych

Uczelnia zapewnia bazę materialną, niezbędną do osiągnięcia końcowych efektów kształcenia na ocenianym kierunku studiów, a także uwzględniająca potrzeby osób niepełnosprawnych.

Baza dydaktyczna Instytutu Filozofii, mieści się w budynku Wydziału Nauk Społecznych Uniwersytetu Wrocławskiego (ul. Koszarowa 3). Znajdują się tu 3 sale wykładowe (od 60 do 80 miejsc) o łącznej liczbie miejsc 230, 9 sal ćwiczeniowych (mieszczących od 26 do 34 osób) o łącznej liczbie miejsc 260, a także inne pomieszczenia służące obradom Rady Instytutu i obronom prac doktorskich. Do dyspozycji pracowników naukowo-dydaktycznych jest 18 pokoi, 2 pokoje zajmuje dyrekcja dydaktyki, 3 pokoje sekretariatu. Jest też 1 pokój dla doktorantów, 1 pokój dla studentów. Nie ma łączności bezprzewodowej z Internetem, ale jest sieć kablowa. W salach wykładowych można używać przenośnych projektorów obrazu z komputera. Warunki studiowania studentów studiów niestacjonarnych są dogodne, gdyż godziny pracy sekretariatu IF jak i dziekanatu otwarte są w soboty podczas zjazdów. Nowoczesny kampus posiada także: dwa bufety (czynne także w soboty i niedziele), księgarnię, kiosk z punktem ksero. Studenci obecni na spotkaniu wyrazili negatywną opinię nt. możliwości skorzystania z Internetu na terenie Instytutu. Zespół Oceniający także ocenił brak łatwego i powszechnego dostępu do Internetu jako znaczącą ułomność infrastruktury.

Studenci Instytutu Filozofii mają możliwość korzystania ze zlokalizowanej na terenie kampusu Wydziału Nauk Społecznych Biblioteki, która jest jedyną tak dużą na Dolnym Śląsku biblioteką specjalistyczną z zakresu szeroko pojętych nauk społecznych. Zasoby biblioteczne w liczbie ok. 100 tys. książek i 22 tys. czasopism są zgromadzone w sąsiednim budynku w wyposażonym także w przestronną i estetyczną czytelnię na 103 miejsc i 10 stanowisk

komputerowych z dostępem do zasobów Biblioteki Głównej UWr., a także do sieci i zewnętrznych Biblioteka uczestniczy w zintegrowanym systemie bibliotecznym VIRTUA, oferującej w ramach jednej platformy biblioteki naukowe z całego świata. Czytelnia wyposażona jest w komputery z bezpośrednim dostępem do sieci. Biblioteka posiada dostęp do licencjonowanych elektronicznych zasobów wydawnictw ciągłych takich jak ELSEVIER, Springer, JSTOR, EBSCO, Web of Knowledge, Science Direct. Studenci Instytutu Filozofii korzystają także z zasobów Głównej Biblioteki Uniwersytetu Wrocławskiego, mieszczącej się przy ulicy Karola Szajnochy 10. Na mocy porozumienia podpisanego przez biblioteki uczelni publicznych we Wrocławiu, studenci mogą korzystać ze zbiorów bibliecznych w innych uczelniach na podstawie ważnej legitymacji studenckiej.

Budynek w którym realizowana jest większość zajęć na wizytowanym kierunku jest przystosowany dla studentów niepełnosprawnych (windy, nalepki na pomieszczeniach dla studentów niewidomych itd.). W Bibliotece Wydziałowej dla osób z dysfunkcjami wzroku przygotowano odpowiednie oznaczenia drzwi do pomieszczeń w alfabecie Braille'a, specjalny komputer w czytelnicy oraz lampę z lupą.

Zajęcia praktyczne to margines na ocenianym kierunku o ogólnoakademickim profilu kształcenia. Zajęcia z technologii informacyjnych odbywają się w Instytucie Fizyki Doświadczalnej, zajęcia z języka obcego w Studium Praktycznej Nauki Języków Obcych. Wyposażeniem tych jednostek jest profesjonalne i podlega gestii innych instytucji. Nie wizytowano ich, uznając, że spełniają standardowe wymagania po wielokroć już sprawdzane przez PKA.

Ze względu na specyfikę kierunku filozofia, której studenci i absolwenci mogą zdobywać umiejętności praktyczne bardzo różnorodne i w bardzo wielu miejscach, trudno jest jednoznacznie ocenić miejsca odbywania praktyk, jako właściwe dla tego kierunku. Przedstawione dzienniczki praktyk potwierdzają, że miejsca te zostały dobrane prawidłowo.

Poza brakiem sieci bezprzewodowej jednostka w pełni zapewnia wszystkie wymagane infrastrukturalne warunki prowadzenia zajęć. Należą do nich: liczne i przestronne pomieszczenia dydaktyczne, zaplecze socjalne, ułatwienia dla niepełnosprawnych, wyspecjalizowane jednostki kształcenia w zakresie przedmiotów praktycznych. Do tego należy dodać Bibliotekę Wydziałową, znakomicie wyposażoną technicznie i powiązaną z system bibliotecznym informacji w kraju i w świecie.

W raporcie końcowym z oceny w roku 2007 nie sformułowano żadnych zaleceń dotyczących infrastruktury.

Ocena końcowa 5 kryterium ogólnego: w pełni

Syntetyczna ocena opisowa stopnia spełnienia kryterium szczegółowego: zarówno studenci, jak pracownicy mają bardzo dobre warunki pracy. Jedyne problem to brak Wi-Fi – jest planowane jego wprowadzenie. Przegląd infrastruktury potwierdził dane wpisane do raportu samooceny. Baza dydaktyczna przyjazna dla studentów niepełnosprawnych. Zalecenie: przyłożenie starań prowadzących do wyposażenia budynków w bezprzewodowy dostęp do Internetu.

6.Badania naukowe prowadzone przez jednostkę w zakresie obszaru/obszarów kształcenia, do którego został przyporządkowany oceniany kierunek studiów

Rezultaty prowadzonych badań naukowych są wykorzystywane w procesie kształcenia; na kierunkach o profilu ogólnoakademickim jednostka stwarza studentom możliwość uczestnictwa w badaniach naukowych oraz zdobycia wiedzy i umiejętności przydatnych w pracy naukowo-badawczej.

W Instytucie prowadzone są badania naukowe w zakresie wszystkich działów i specjalności filozoficznych związanych z programem kierunku studiów. Wiodący dorobek naukowy lokalizuje się w zakresie historii filozofii, specjalnie także w zakresie filozofii niemieckiej, związanej również z dziejami Dolnego Śląska, z filozofią społeczną i polityczną, epistemologią i ontologią, etyką, estetyką, filozofią i etyką polską, antropologią filozoficzną i kulturą. Poza Instytutem funkcjonuje Katedra Logiki i Metodologii Nauk, której dorobek w istotnym zakresie należy do filozofii i przekłada się na prowadzone zajęcia dydaktyczne. Pracownicy naukowcy tylko w roku akademickim 2012/2013 wydali 10 książek o charakterze monograficznym, zredagowali 16 tomów czasopiśmienniczych lub monograficznych, ponadto publikowali w wielu innych czasopismach i monografiach zbiorowych. Ich ogólna lista zawarta w raporcie samooceny jest imponująca. Pracownicy naukowcy wykorzystują wyniki prowadzonych badań naukowych w dydaktyce a także włączają studentów w swoje badania za pośrednictwem kół naukowych, inspirując referaty na konferencje.

Instytut Filozofii był tradycyjnie postrzegany jako jeden z głównych polskich ośrodków silnie powiązany współpracą z ośrodkami akademickimi w Niemczech. Zawiązane kiedyś kontakty i wymiana są podtrzymywane. W sumie istnieje wymiana z ośrodkami niemieckimi, z Uniwersytetem w Petersburgu (Rosja), uniwersytetami w Lyonie (Francja), w Koszycach (Słowacja), Pawii (Włochy), ośrodkami akademickimi Hiszpanii, Turcji, Norwegii. Nowym niesformalizowanym kierunkiem aktywności jest bardzo owocna współpraca z filozofami anglosaskimi. Funkcjonuje także wymiana w programie Erasmus (opisana wyżej). Zapewne ta współpraca owocuje w dydaktyce, ale nie ma śladów zapisu wniosków, jakie z tego wyciąga Rada Instytutu.

Środowisko naukowe Instytutu Filozofii jest bardzo aktywne naukowo i uczestniczy we współpracy międzynarodowej. Aktywność naukowa obejmuje wszystkie istotne dla programu studiów działy i specjalności dyscypliny filozofia (uwzględniając nieobjętą formalną oceną Katedrę Logiki i Metodologii Nauk). Wymiana i współpraca międzynarodowa jest zadowalająca, ale istnieje jeszcze znaczny potencjał jej rozszerzenia i określenia jej pożytków dydaktycznych.

W badaniach naukowych uczestniczą i dużą aktywność wykazują studenci czterech kół naukowych związanych z kierunkiem filozofia. Pod kierunkiem pracowników naukowych przygotowują referaty na konferencje studenckich kół naukowych organizowane w różnych ośrodkach akademickich oraz publikacje. Rekrutacja do kół naukowych odbywa się poprzez informacje przekazywane przez opiekunów, jak i ogłoszenia zamieszczone na tablicach informacyjnych oraz na stronie internetowej. Na spotkaniu Zespołu Oceniającego z kołami naukowymi, wielu studentów potwierdziło, że bierze udział w różnych projektach

naukowych. Często też uczestnictwo i praca w danym zespole badawczym pozwala im na stworzenie na tej podstawie pracy dyplomowej. Doświadczenie naukowe zdobyte na Uczelni wykorzystują też w publikacjach i podczas prelekcji na konferencjach naukowych.

Niewątpliwie prowadzone badania naukowe mają wpływ na realizowany przez Uczelnię proces dydaktyczny, a udział w nich studentów jest znaczny, jednakże podczas wizyty ZO nie przedstawiono żadnych dokumentów świadczących o wpływie współpracy naukowej z innymi uczelniami na proces dydaktyczny, ani władze Instytutu nie mogły wymienić przykładów takiego wpływu. Padła obietnica głębszej analizy tego tematu.

Raport końcowy z wizytacji PKA w 2007 roku nie zawiera w dziale poświęconym badaniom żadnych szczególnych zaleceń.

Ocena końcowa 6 kryterium ogólnego: w pełni

Syntetyczna ocena opisowa stopnia spełnienia kryterium szczegółowego:

Profil uprawiania badań naukowych w zakresie filozofii jest ogólny, mocno trzymający się rdzenia dyscypliny. Taki sam charakter ma kształcenie.

Zakres prowadzonych projektów badawczych jest imponujący. Także współpraca międzynarodowa w zakresie badań raz zainstalowana trwa i rozszerza się o nowe kierunki rozwoju (Erasmus i umowy bilateralne między uczelniami). Władze Instytutu mają – jak wynika z Analizy SWOT – świadomość konieczności wzmocnienia współpracy międzynarodowej i przełożenia jej na proces doskonalenia dydaktyki.

Zalecenia: wzmocnić i przełożyć efekty współpracy międzynarodowej na doskonalenie procesu uzyskiwania efektów kształcenia.

7. Wsparcie studentów w procesie uczenia się zapewniane przez Uczelnię

- 1) Zasady i procedury rekrutacji studentów są przejrzyste, uwzględniają zasadę równych szans i zapewniają właściwą selekcję kandydatów na dany kierunek studiów;*

Zasady rekrutacji studentów i procedury rekrutacji są przejrzyste, uwzględniają zasadę równych szans i zapewniają właściwą selekcję kandydatów na studia. Zasady przyjęte na kierunek filozofia reguluje Uchwała Senatu UW. W myśl tej Uchwały postępowanie kwalifikacyjne dla kandydatów na studia stacjonarne i niestacjonarne pierwszego stopnia, odbywa się na podstawie świadectwa dojrzałości i polega na wyliczeniu punktów z języka obcego nowożytnego, języka polskiego oraz jednego z przedmiotów: historia, matematyka, WOS, filozofia, fizyka i astronomia, biologia, geografia, chemia. Wszyscy kandydaci umieszczani są na wspólnej liście rankingowej. Wydziałowa Komisja Rekrutacyjna w ramach limitu miejsc, ustalonego dla kierunku/specjalności, dokonuje w pierwszej kolejności kwalifikacji kandydatów zwolnionych z postępowania kwalifikacyjnego, na podstawie uchwały Senatu UW, dotyczącej uprawnień laureatów i finalistów olimpiad stopnia centralnego, a następnie dokonuje kwalifikacji kandydatów według liczby uzyskanych punktów, do wyczerpania limitu. Pierwszy etap postępowania kwalifikacyjnego kończy się: w przypadku studiów stacjonarnych – ogłoszeniem list osób zakwalifikowanych do przyjęcia na

studia; w przypadku studiów niestacjonarnych – ogłoszeniem list osób przyjętych na studia. Postępowanie kwalifikacyjne dla kandydatów na studia stacjonarne i niestacjonarne drugiego stopnia odbywa się na podstawie oceny z dyplomu ukończenia studiów pierwszego stopnia. Zasady rekrutacji zdaniem studentów obecnych na spotkaniu z ZO nie umożliwiają właściwej selekcji kandydatów posiadających wiedzę i umiejętności kluczowe dla uzyskania w procesie kształcenia zakładanych efektów kształcenia. Przykładem potwierdzającym tę tezę jest liczba osób, które rezygnują ze studiów w czasie lub po pierwszym semestrze.

Wielkość rekrutacji nie budzi zastrzeżeń. W obecnej sytuacji niżu demograficznego oraz niewielkiej atrakcyjności studiów filozoficznych dla rynku pracy zgłasza się tak niewielu kandydatów, że Instytut zdolny jest przyjąć znacznie więcej studentów, niż ci, którzy składają ofertę studiów i spełniają podstawowe wymagania, których podstawą jest świadectwo maturalne.

Przydział punktów ECTS ma odzwierciedlać autentyczną pracochłonność zajęć, mierzoną nie tylko godzinami dydaktycznymi przedmiotu, lecz także godzinami samodzielnej pracy studenta – weryfikowanej na bieżąco przez nauczyciela oraz ilości czasu potrzebnego studentowi na przygotowanie się do egzaminu/zaliczenia. Jednakże w sylabusach dołączonych do Raportu samooceny element pracy własnej studenta jest pomijany i trudno było ocenić ilość czasu potrzebnego na przygotowanie się do zaliczenia przedmiotu. Zdaniem studentów obecnych na spotkaniu z ZO przydział punktów ECTS nie oddaje nakładu pracy jaki muszą włożyć aby uzyskać zaliczenia z danego przedmiotu. Często występuje sytuacja w której przedmiot o małej liczbie punktów wymaga długotrwałych przygotowań, a przedmiot złożony z 30 godzin wykładu kończący się kolokwium ma tych punktów 6. W wersji poprawionej nadesłanej przez Instytut Filozofii w maju 2014 r. sylabusy zawierają już poprawnie sporządzony bilans nakładu pracy studenta na każde zajęcia, jednakże nadal wymagają one stałej konsultacji ze studentami w toku procesu dydaktycznego.

2) system oceny osiągnięć studentów jest zorientowany na proces uczenia się, zawiera standardowe wymagania i zapewnia przejrzystość oraz obiektywizm formułowania ocen;

System oceny osiągnięć studentów jest zorientowany na proces uczenia się, zawiera standardowe wymagania i zapewnia przejrzystość oraz obiektywizm formułowania ocen. Opracowany przez Instytut system akceptacji tematów prac dyplomowych oraz system ich ocen zasługuje na wyróżnienie. Jest rzetelny, sprawiedliwy, sprzyja też dojrzewaniu studentów w zakresie ich wiedzy, umiejętności oraz kompetencji społecznych. Studenci mają łatwy dostęp do prowadzących zajęcia dydaktyczne, co sprzyja możliwości konsultacji uzyskiwanych wyników egzaminów i innych form weryfikacji efektów. W trosce o przejrzystość i obiektywizm systemu oceny osiągnięć studentów Wydział systematycznie udoskonala Wydziałowy Wewnętrzny System Jakości Kształcenia. Władze Instytutu podejmują stałe wysiłki służące zapewnieniu wysokiej jakości procesu kształcenia na kierunku filozofia. Działania te służą m.in. opracowaniu wystandaryzowanych wymagań dla określonych typów przedmiotów oraz poprawie przejrzystości i obiektywizmu w ocenie efektów. Trafność i skuteczność przyjętych rozwiązań należy ocenić pozytywnie z punktu widzenia transparentności formułowania wymagań i ocen. Potwierdzeniem tego stanu rzeczy mogą być wyniki wypełnianej przez studentów papierowej ankiety oceniającej zajęcia. Wyniki te sugerują m.in., że z kryteria oceny studentów przedstawiane są na zajęciach w sposób przejrzysty.

- 3) struktura i organizacja programu ocenianego kierunku studiów sprzyja krajowej i międzynarodowej mobilności studentów;

Struktura i organizacja programu studiów sprzyja krajowej i międzynarodowej mobilności studentów. Celom tym służy aktywność Instytutu w organizowaniu sesji naukowych, na które zapraszani są naukowcy z innych ośrodków naukowych w kraju i za granicą, nawiązywanie współpracy międzynarodowej, dzięki której zapraszani są profesorowie z zagranicznych uniwersytetów (w latach: 2009-2013 zaproszonych zostało siedmiu profesorów z Niemiec, Austrii i Turcji) oraz wymiana prowadzona w ramach programu ERASMUS.

Studenci kierunku filozofia mają możliwość realizowania części zajęć na uczelniach zagranicznych (w ramach programu ERASMUS). Liczba studentów kierunku filozofia korzystających z programów wymiany międzynarodowej utrzymuje się na stałym poziomie od kilku lat. Wskazuje to na duże wsparcie, jakie otrzymują studenci kierunku filozofii, w zakresie swojej mobilności. Wynika ono m.in. z planu studiów i organizacji procesu kształcenia. Studenci obecni na spotkaniu z ZO podkreślali to, że ich kierunek studiów sprzyja wyjazdom międzynarodowym. System ECTS służy podnoszeniu mobilności studentów. Dzięki niemu zapewniona jest uznawalność zaliczeń przedmiotów realizowanych poza uczelnią macierzystą. Popularyzacja wiedzy na temat systemu ECTS m.in. poprzez umieszczanie w sylabusach liczby punktów przypisanych poszczególnym przedmiotom, także przekłada się na skłonność studentów do podejmowania nauki poza podstawową jednostką.

W ramach programu ERASMUS uczestniczyło dotychczas 38 studentów kierunku filozofia (dane dla lat 2009/2010–2012/2013). W tym czasie na kierunek przyjechało 11 studentów zagranicznych. Współpraca międzynarodowa prowadzona przez jednostkę wywiera istotny, pozytywny wpływ na możliwość osiągnięcia zakładanych efektów kształcenia. Wyjazdy studentów w ramach programu ERASMUS czy też innych form współpracy międzynarodowej umożliwiają poznanie innych nurtów myślenia filozoficznego, stwarzają też możliwość do wymiany poglądów ze studentami z innego kręgu kulturowego. Tym samym zdaniem studentów sprzyja to kreowaniu postawy otwartości wobec świata zewnętrznego, co jest jednym z celów procesu kształcenia na kierunku filozofia.

Struktura programu sprzyja także mobilności krajowej studentów, jednakże nie korzystali z niej oni w stopniu, który uzasadniałby wydanie oceny.

- 4) system pomocy naukowej, dydaktycznej i materialnej sprzyja rozwojowi naukowemu, społecznemu i zawodowemu studentów oraz skutecznemu osiągnięciu założonych efektów kształcenia.

System opieki naukowo-dydaktycznej opiera się na możliwości indywidualizacji procesu kształcenia (IPS), seminariach magisterskich i działalności kół naukowych. Studenci, którzy aktywnie uczestniczą w działaniach kół naukowych funkcjonujących na Wydziale, w tym Koła Naukowego Filozofii Eksperymentalnej oraz Filozofii Religii działających, przy ocenianym kierunku, mają indywidualne wsparcie pracowników. Opieka ta dotyczy najczęściej wsparcia prac związanych z przygotowaniem referatów na konferencje studenckie oraz artykułów, m. in. do wydziałowego czasopisma studenckiego. Należy podkreślić również, że osoby chcące rozwijać bliższą współpracę ze środowiskiem naukowym i w praktyce weryfikować zdobyte

na zajęciach umiejętności, wiedzę i kompetencje, mogą uczestniczyć w projektach badawczych realizowanych przez pracowników Wydziału.

Na Wydziale Nauk Społecznych UW r funkcjonuje system opieki dydaktycznej nad studentami kierunków i lat studiów. Opiekunowie zaznajamiają studentów z regulaminem studiów, założeniami programowymi i możliwościami wyboru ścieżki kształcenia. Do zadań opiekunów należy także współpraca z pracownikami administracyjnymi z obsługi studenta i w razie potrzeby pomoc studentom w sprawach związanych z tokiem studiów, a także w sprawach socjalno-bytowych. Studenci podkreślają bardzo dobre relacje z kadrą dydaktyczną. Ich zdaniem jest to kadra wykwalifikowana, bardzo dobrze przygotowana merytorycznie i przyjazna studentom. Przepływ informacji między studentem, a prowadzącym uważają za bardzo dobry. Prowadzący są obecni na wyznaczonych przez siebie godzinach konsultacji, oraz nie odmawiają pomocy poza godzinami zajęć. Studenci mają zatem łatwy dostęp do prowadzących zajęcia dydaktyczne nie tylko w ramach konsultacji, ale także w ramach kontaktów nieformalnych, łatwych przy tak niewielkiej grupie słuchaczy.

Jeżeli chodzi o wybór seminarium dyplomowego, jest on uzależniony od zainteresowania i osiągnięć studenta i wynika z jego decyzji. Wielkość grup seminaryjnych jest zależna od możliwości wykładowcy, ale w opinii studentów liczba studentów w grupach jest odpowiednia. Studenci mają swobodę w wyborze tematu pracy dyplomowej i jak podkreślają, zawsze mogą liczyć na pomoc swoich promotorów. Studenci, jak sami wskazali, bardzo dużo czasu spędzają na Uczelni, nie mają w programie studiów przewidzianego nauczania z wykorzystaniem technik i metod kształcenia na odległość. Sami jednak twierdzą, że nie są zainteresowani takimi możliwościami, gdyż doceniają bezpośredni kontakt z nauczycielem akademickim.

Studentom zapewniana jest pomoc o charakterze informacyjnym. W szczególności jej zapewnianiu służy struktura sylabusów gwarantująca studentom dostęp do informacji o przedmiotach. Informacje zawarte w programach poszczególnych przedmiotów (sylabusach) załączone do Raportu samooceny wymagały dopracowania; cele, efekty i treści przedmiotów nie były właściwie uporządkowane, często brak w nich było dokładnych kryteriów oceny zaliczenia danych przedmiotów, zaś zalecane materiały dydaktyczne nie zawsze były łatwo dostępne dla studentów. W strukturze sylabusów zawarte są ogólne informacje o przedmiocie, jak i o danym cyklu kształcenia. Niestety w ramach Instytutu nie wprowadzono wzoru sylabusu przez co istnieją kilka różnych wersji. W zdecydowanej większości brakuje podstawowej informacji jaką jest ilość pracy własnej studenta. Dodatkowo często brakuje metod weryfikacji efektów kształcenia. Studenci mają zatem dostęp do niepełnych informacji o m.in. kierunkowych i przedmiotowych efektach kształcenia (w zakresie wiedzy, umiejętności i kompetencji), treści kształcenia czy też literaturze przedmiotu. Ta sytuacja zmieniła się wraz z nadesłaniem poprawionych sylabusów, którym nadano jednolitą formę, poprawnie je wypełniono. Wedle informacji przekazanych w maju przez kierownictwo Instytutu, kadra nauczająca przeszła też szkolenia związane z przygotowaniem kart przedmiotów.

Większość studentów obecnych na spotkaniu z ZO wiedziało czym jest sylabus, jednak rzadko z nich korzystało. Są one zdaniem studentów sformułowane w przejrzysty sposób. Wszelkie informacje zawarte w sylabusach są im podawane przez nauczycieli akademickich na

pierwszych zajęciach dydaktycznych z danego przedmiotu. Informacje o tym jakie materiały będą im potrzebne w trakcie realizacji danych zajęć również podawane są na początku ich trwania. Są one często obok wiedzy przekazywanej na zajęciach, czy wykładach podstawowym źródłem informacji, a na pewno niezbędnym uzupełnieniem materii prezentowanej przez nauczycieli akademickich.

Studenci kierunku filozofia są motywowani do osiągnięcia lepszych efektów kształcenia. Podstawowym mechanizmem motywacyjnym są w tym zakresie stypendia dla najlepszych studentów. Stypendia Rektora dla najlepszych studentów przyznawane są dla 10% najlepszych studentów każdego kierunku. Najniższa możliwa średnia warunkująca uzyskanie stypendium to 4,0. Za wybitne osiągnięcia w nauce i sporcie student może otrzymać stypendium ministra. W listopadzie 2013 r. stypendium rektora otrzymało 12 studentów filozofii.

Zasady pomocy materialnej dla studentów zawarte są w Regulaminie pomocy materialnej. Regulamin uwzględnia możliwość ubiegania się o wszystkie świadczenia przewidziane w art. 173 ustawy Prawo o szkolnictwie wyższym. Decyzje o udzieleniu pomocy materialnej podejmowane są przez Wydziałowe Komisje Socjalno-Stypendialne, w której większość stanowią studenci zgodnie z art. 177 ustawy Prawo o szkolnictwie wyższym. Stypendia socjalne przyznawane są na wniosek studenta, a warunkiem ich przyznania jest udokumentowana, trudna sytuacja materialna. Zapomoga może być przyznana na wniosek studenta, który z przyczyn losowych znalazł się przejściowo w trudnej sytuacji materialnej. Wysokość stypendium socjalnego, zapomogi i specjalnego stypendium dla osób niepełnosprawnych jest ustalana dla każdego roku akademickiego. Informacje na ten temat zawarte są w załączniku do Regulaminu pomocy materialnej. W październiku 2013 r. studentom stacjonarnym kierunku filozofia przyznano łącznie 19 stypendiów, w tym 16 socjalnych i 3 dla osób z niepełnosprawnościami. Opiekę nad osobami niepełnosprawnymi sprawuje Biuro ds. Osób Niepełnosprawnych UW. Pomocą w rozwiązywaniu problemów studentów niepełnosprawnych kieruje Pełnomocnik Rektora ds. Osób Niepełnosprawnych. Uczelnia posiada domy studenckie. Są one zlokalizowane stosunkowo blisko od budynków Uczelni. Studenci mieszkający w domach studenckich są zadowoleni z tej formy zakwaterowania. Ich zdaniem warunki lokalowe w domu studenckim i jego ceny są odpowiednie. Na Uczelni działa prężnie Biuro Karier. Prowadzi ono wiele warsztatów, konsultacji, organizuje targi pracy dla studentów oraz debaty absolwentów z pracodawcami. Studenci mają do wyboru szeroką ofertę propozycji pracy, staży, czy szkoleń. Studenci w swoich opiniach potwierdzają aktywność pracowników Biura Karier. Organizacją skupiającą wszystkich studentów jest Samorząd Studencki, który działa na podstawie regulaminu. Członkowie Wydziałowej Rady Samorządu Studentów aktywnie włączają się w życie Wydziału. Na spotkaniu z zespołem oceniającym studenci podkreślali, iż Uczelnia zapewnia im środki na ich prawidłowe funkcjonowanie, kontakt z władzami Wydziału określili jako dobry, podobnie jak przepływ informacji między nimi.

System opieki naukowej i dydaktycznej nad studentami wizytowanego kierunku zdaniem studentów sprzyja ich wielokierunkowemu rozwojowi. Nauczyciele akademicy jak i pracownicy administracyjni są oceniani bardzo dobrze. Konsultacje prowadzących są dostosowane do potrzeb studentów. Studenci mają możliwość kontaktu z nauczycielami akademickimi także za pośrednictwem telefonu oraz poczty elektronicznej. Władze Uczelni

mają wyznaczone terminy, przeznaczone na przyjmowanie studentów. Informacje o terminach konsultacji dostępne są w gablotach oraz na stronie internetowej Instytutu. Przepływ informacji między studentami a kadrą oraz administracją studenci ocenili pozytywnie.

W opinii studentów, Uczelnia stosuje przejrzysty system oceny efektów kształcenia, umożliwiając weryfikację zakładanych celów na każdym etapie kształcenia. System ten jest powszechnie dostępny. Studenci wyrazili opinię, iż Instytut dobrze przygotowuje ich do zawodu, co było jednym z głównych powodów wyboru Uczelni. Studenci wskazali na znikomy kontakt z przedstawicielami Samorządu Studentów oraz brak współpracy, nie potrafili wskazać powodu takiego stanu. Studenci wskazali, iż wnioski i skargi w formie pisemnej kierowane są do Dyrektora Instytutu lub do władz w zależności od wartości sprawy. Studenci pozytywnie ocenili rozstrzygnięcie skarg i rozpatrywanie wniosków. Wskazali jednak na długi okres oczekiwania rozpatrzenia wniosków kierowanych do prodziekana ds. dydaktyki.

Studenci podczas spotkania z ZO PKA jako mocne strony procesu kształcenia wskazali przede wszystkim bardzo dobrą kadrę dydaktyczną, o szerokiej wiedzy i wysokich kompetencjach. Poza tym mocną stroną jest również bardzo dobra infrastruktura dydaktyczna, dzięki której proces zdobywania wiedzy jest efektywny. Często jako zaletę wskazywano też kompetencje, przychylność i elastyczność kadry dydaktycznej, zarówno w aspekcie pomocy doraźnej w trakcie semestru, jak i przy ustalaniu terminów zaliczeń czy egzaminów na dobrej współpracy podczas seminarium dyplomowego kończąc. Jako słabsze strony procesu nauczania studenci wskazali przede wszystkim zapotrzebowanie na większą liczbę godzin zajęć praktycznych. Ich zdaniem w programie nauczania jaki ich obowiązuje kładzie się zbyt duży nacisk na wiedzę. Studenci widzą potrzebę posiadania większej liczby godzin zajęć praktycznych, dzięki którym staną się bardziej konkurencyjni na rynku pracy. Ogólnie należałoby stwierdzić, że studenci w większości są zadowoleni z systemu opieki naukowej, dydaktycznej i materialnej zapewnianej im przez Uczelnię. Świadczyć o tym może fakt, że większość z nich ponownie wybrałaby studiowanie na tym kierunku właśnie na tej Uczelni.

Raport końcowy z wizytacji PKA w 2007 roku nie zawiera w dziale poświęconym studentom żadnych szczególnych zaleceń.

Ocena końcowa 7 kryterium ogólnego⁴

Syntetyczna ocena opisowa stopnia spełnienia kryteriów szczegółowych

1) Zasady i procedury rekrutacji na studia I i II stopnia są przejrzyste i uwzględniają zasadę równych szans.

2) System oceny studentów jest obiektywny, przejrzysty i jest zorientowany na proces uczenia się. Studenci są zaznajomieni ze wszystkimi swoimi prawami oraz obowiązkami.

3) Studenci wizytowanego kierunku mają możliwość uczestnictwa w wymianach studenckich w ramach programu Erasmus. Studenci są poinformowani o możliwościach wymian jakie oferuje im Uczelnia.

4) System pomocy naukowej, dydaktycznej i materialnej w sprzyja rozwojowi studentów i pełni ich zadowala. Uczelnia w znaczącym stopniu umożliwia studentom kierunku rozwój zawodowy, kulturowy oraz społeczny.

Brak zaleceń.

8. Jednostka rozwija wewnętrzny system zapewniania jakości zorientowany na osiągnięcie wysokiej kultury jakości kształcenia na ocenianym kierunku studiów.

- 1) *Jednostka wypracowała przejrzystą strukturę zarządzania kierunkiem studiów oraz dokonuje systematycznej, kompleksowej oceny efektów kształcenia; wyniki tej oceny stanowią podstawę rewizji programu studiów oraz metod jego realizacji zorientowanej na doskonalenie jakości jego końcowych efektów,*

W Uczelni został ustanowiony system zapewnienia i doskonalenia jakości kształcenia, który obecnie funkcjonuje w oparciu o Uchwałę Nr 109/2011 Senatu Uniwersytetu Wrocławskiego z dnia 30 listopada 2011 r. w sprawie utworzenia w Uniwersytecie Wrocławskim Uczelnianego Systemu Zapewnienia Jakością Kształcenia. Powyższe dokument wskazuje jakie są założenia, cele, podmioty, obszar oceny oraz procedury i zasady w ramach Wewnętrznego Systemu Zarządzania Jakością Kształcenia. Skład Uczelnianej Komisji ds. Jakości Kształcenia została powołany w drodze Zarządzenia Nr 11/2012 Rektora Uniwersytetu Wrocławskiego z dnia 28 września 2012 r. w sprawie powołania Uczelnianej Komisji ds. Jakości Kształcenia.

Kwestie tworzenia programów kształcenia zostały uregulowane Uchwałą Nr 108/2012 Senatu Uniwersytetu Wrocławskiego z dnia 21 listopada 2012 r. w sprawie wytycznych dla rad podstawowych jednostek organizacyjnych dotyczących tworzenia programów kształcenia na studiach pierwszego oraz drugiego stopnia, jednolitych studiów magisterskich, studiach podyplomowych, kursach doszkalających i szkoleniach.

Kolejno w drodze Uchwały Nr 11/2013 Rady Instytutu Filozofii Uniwersytetu Wrocławskiego z dnia 19 lutego 2014 r. z dnia 19 lutego 2014 r. w sprawie prowadzenia zajęć dydaktycznych w Instytucie Filozofii w celu podnoszenia jakości kształcenia określono kompetencje osób prowadzących zajęcia (wykłady, seminaria, specjalistyczne zajęcia dydaktyczne) w ramach Instytutu prowadzącego oceniany kierunek studiów.

Ponadto na Wydziale funkcjonuje Wydziałowa Komisja ds. Jakości Kształcenia, której struktura wewnętrzna i tryb działania zostały przyjęte na posiedzeniu w dniu 18. 01. 2013 r. Wniosek o powołaniu Komisji ds. Jakości Kształcenia i propozycja składu osobowego została przedstawiona na posiedzeniu Rady Wydziału w dniu 14. 12. 2012 r. Zmiany jakie dokonywane w składzie Komisji były również przedmiotem obrad Rady Wydziału (protokół z dnia: 25. 10. 2013r., 13. 12. 2013 r.). Jedną z przyjętych zasad był podział Zespołu ds. Jakości Kształcenia na sekcje (Instytutowe), będące odwzorowaniem struktury Wydziału Nauk Społecznych, co usprawniło prace całego Zespołu. Do zadań Wydziałowy Zespół ds. Zapewnienia Jakości Kształcenia należą: analiza i opiniowanie zmian w procesie dydaktycznym, zmiany w programach studiów, dyskusja nad rozszerzeniem oferty edukacyjnej np. o nowe specjalności w ramach prowadzonych kierunków studiów, organizacja studiów np. ujednoczenie terminów zjazdów dla studiów niestacjonarnych, dyskusje w sprawie uzyskiwania przez studentów pkt ECTS, konsultacje nowych zarządzeń i regulacji, co wynika z przedstawionych podczas wizytacji dokumentów (protokoły powyższego organu z dnia: 18. 01. 2013 r., 18. 03. 2013 r. 22. 05. 2013 r., 4. 10. 2013 r. oraz

24. 02. 2014 r.). Posiedzenia Wydziałowego Zespołu ds. Jakości Kształcenia są poprzedzone spotkaniami na poziomie Instytutu, np. dyskusja nad zmianami w programie studiów była przedmiotem spotkania w dniu 26. 10. 2011r., kolejno reprezentanci Instytutu przedstawiali propozycję zmian na spotkaniu powyższego Zespołu.

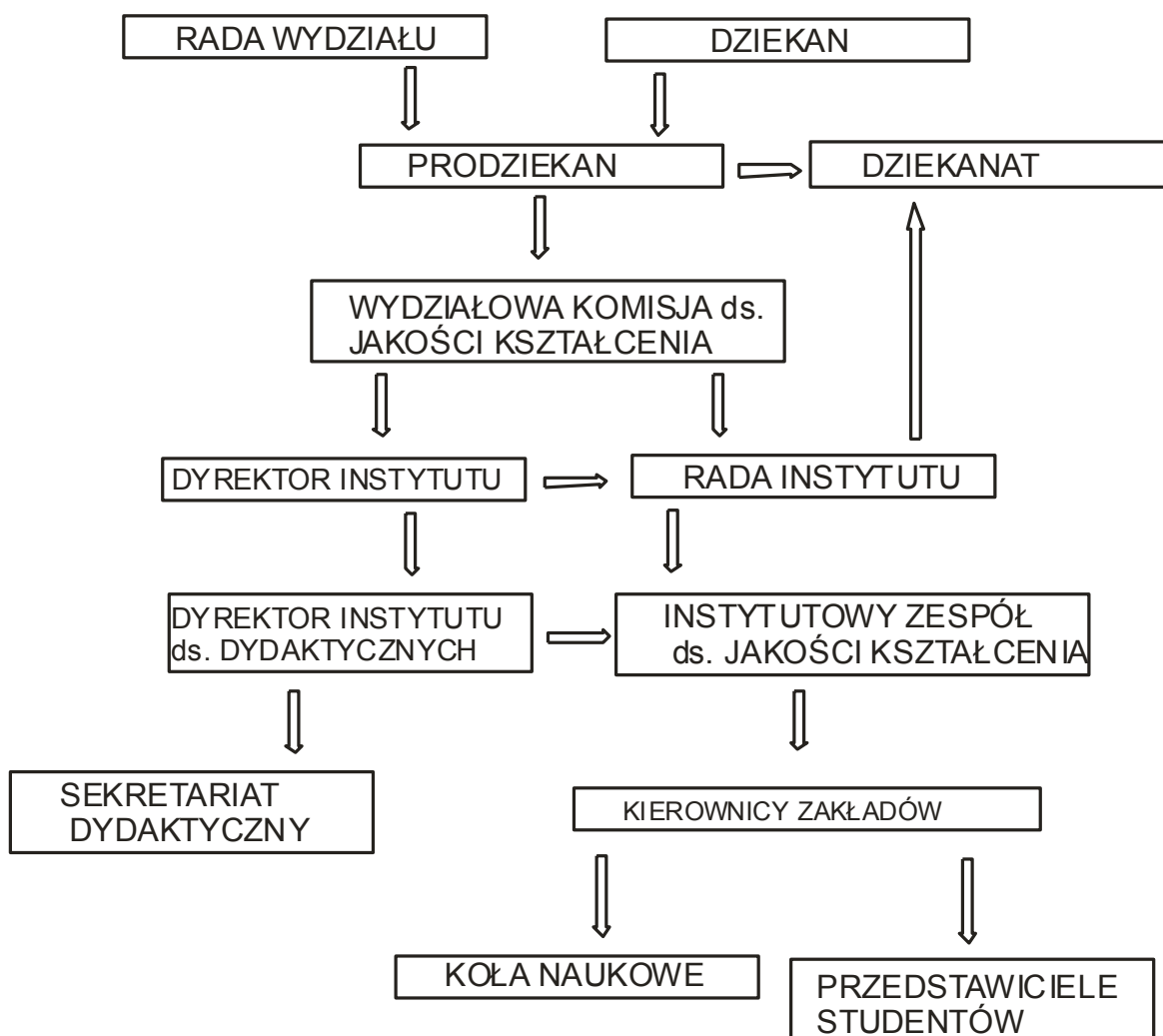
Na Wydziale Nauk Społecznych ocena jakości kształcenia jest przeprowadzana przy udziale takich dokumentów m.in. ankieta ewaluacyjna oraz arkusz hospitacji zajęć dydaktycznych.

Podczas wizytacji przedstawiono również dokumenty z obszaru WSZJK:

- zestawienia z przeprowadzonej ankietyzacji;
- protokoły z posiedzenia Rady Wydziału, oraz
- protokoły posiedzeń: Wydziałowego Zespołu ds. Jakości Kształcenia.

Wydział Nauk Społecznych wypracował strukturę zarządzania kierunkiem studiów oraz dokonuje oceny efektów kształcenia; wyniki tej oceny stanowią podstawę rewizji programu studiów oraz metod jego realizacji zorientowanej na doskonalenie jakości jego końcowych efektów. Schemat zarządzania jakością kształcenia dołączony do Raportu Samooceny jako osobny dokument (patrz załącznik 10) przedstawia się następująco:

SCHEMAT ZARZĄDZANIA JAKOŚCIĄ KSZTAŁCENIA



W dokumencie obrazującym **Wewnętrzny system zapewnienia jakości kształcenia w Instytucie Filozofii (patrz załącznik nr 10)** opisane są cele i mechanizmy działania tego systemu, który ma stanowić jedno z kluczowych działań, powalające na dalszy rozwój Instytutu oraz utrzymanie wysokiej pozycji na rynku usług edukacyjnych. Opracowany system ma na celu doskonalenie jakości kształcenia filozoficznego, stałe podnoszenie rangi pracy dydaktycznej, a także powiązanie pracy dydaktycznej z pracą naukową. Służą temu

system ankietyzacji zajęć dydaktycznych, hospitacji zajęć dydaktycznych oraz okresowa ocena pracowników, a także działania związane z tworzeniem i doskonaleniem programów kształcenia.

Zakres działania Wydziałowej Komisji ds. Jakości Kształcenia obejmuje:

- Monitorowanie jakości procesu kształcenia,
- Ocenę procesu kształcenia,

- Ocenę jakości i warunków prowadzenia zajęć dydaktycznych,
- Inne działania dotyczące kształtowania kultury jakości kształcenia na Wydziale,
- Opracowywanie i przekazywanie Dziekanowi okresowych sprawozdań z prac komisji.

Jej zasady funkcjonowania to przede wszystkim procedury, dotyczące procesu dydaktycznego, w szczególności:

- rekrutacji na wszystkie kierunki studiów prowadzone na Wydziale Nauk Społecznych,
- wdrażanie KRK,
- doskonalenie planów i programów kształcenia,
- oceny formy zajęć dydaktycznych – ich analizę merytoryczną, obecność w programach treści kształcenia, trudności z zaliczeniem przedmiotów,
- proces egzaminowania studentów,
- przebieg egzaminów dyplomowych,
- przepływ informacji pomiędzy studentami a poszczególnymi sekretariatami dydaktycznymi i sekretariatem Dziekana,
- wdrażanie nowych technik przekazu wiedzy i umiejętności,
- działalność naukowa studentów, w tym kół naukowych,
- udział interesariuszy zewnętrznych w tworzeniu programów kształcenia,
- przebiegu i realizacji praktyk studenckich,
- ankietyzacje i hospitacje zajęć dydaktycznych,
- monitorowanie losów absolwentów,
- systemy zarządzania w zakresie jakości kształcenia,
- mobilność studentów i pracowników (Erasmus, Sokrates, MOST, MISH),
- kształcenie w językach obcych,
- infrastruktura – dostępność aparatury i materiałów dydaktycznych,
- prognozy kadrowe – spełnianie minimów kadrowych,
- inicjatywy studenckie.

Komunikacja pomiędzy podmiotami Wydziału i Instytutu Filozofii obejmuje spotkania organizowane przez Dyрекcję Instytutu, są to spotkania przedsemestralne wszystkich pracowników prowadzących zajęcia dydaktyczne w jednostce organizacyjnej.

W Instytucie Filozofii działa Instytutowy Zespół ds. Jakości Kształcenia, w skład którego wchodzi: dyrektor ds. dydaktycznych oraz troje innych samodzielnych pracowników naukowych. Niestety, w jego składzie nie ma studentów, ani innych interesariuszy.

Do kompetencji Zespołu należy:

- ustalanie minimum programowego na kierunku Filozofia (studia I i II st.),
- zatwierdzanie ramowej obsady zajęć dla poszczególnych kierunków,
- opiniowanie całości siatek dydaktycznych a także, zatwierdzenie planów i programów studiów (wymagana jest w tym wypadku pozytywna opinia reprezentantów studentów w Radzie Naukowej Instytutu).

Instytutowy Zespół ds. Jakości Kształcenia odpowiada za przygotowanie planów i programów nauczania na danym kierunku. Zespół odpowiada także za przygotowanie planów i programów nauczania dla specjalności prowadzonych na kierunku. Zespół czuwa nad:

- oceną zgłaszanych przez pracowników nowych zajęć fakultatywnych, seminariów i wykładów do wyboru,
- oceną zawartości programowych specjalizacji pod kątem braku powtórzeń tematów i wykorzystywanej literatury,
- ocenianiem studentów (np. stosowanych form i kryteriów weryfikacji wiedzy oraz oceny wyników kształcenia, takie jak: pisemne kolokwia i egzaminy, semestralne prace pisemne, samodzielnie opracowane przez studentów projektów badawczych, ocena aktywności na zajęciach, przygotowywanie referatów przedstawianych podczas zajęć),
- wymaganiami stawianymi studentom w realizacji określonego przedmiotu,
- realizacją programu, zawartego w kartach przedmiotów przedstawianych studentom na początku zajęć.

Oprócz Instytutowego Zespołu ds. Jakości Kształcenia, za proces kształcenia odpowiada Dyrektor Instytutu, jego zastępca ds. dydaktycznych oraz kierownicy zakładów i pracowni. O ostatecznym kształcie programu studiów i zawartości kart przedmiotów decyduje Rada Instytutu Filozofii na wniosek Instytutowego Zespołu ds. Jakości Kształcenia.

W Instytucie Filozofii prowadzona jest coroczna okresowa ocen pracowników, prowadzone są również hospitacje zajęć dydaktycznych. Ponadto wszyscy pracownicy Instytutu podlegają co dwa lata ocenie (profesorowie zwyczajni co cztery lata), która uwzględnia też zadowolenie studentów z prowadzonych zajęć, analizowane są także wyniki postępowania ewaluacyjnego. W celu podwyższenia jakości kształcenia, obok okresowych ocen pracowników, w Instytucie Filozofii istnieje procedura ankietowego oceniania zajęć dydaktycznych przez studentów. Ankieta zawiera pytania dotyczące postawy prowadzącego względem studentów, umiejętności zainteresowania tematem, sposobu przekazywania wiedzy na zajęciach, systematyczności i punktualności odbywania zajęć, spełnienia wymogu podania programu zajęć i literatury, wykorzystywanych na zajęciach pomocy dydaktycznych. Hospitacje przeprowadzane są przez kierowników Zakładów. W Instytucie istnieją formularze ocen hospitacyjnych.

Na Uniwersytecie Wrocławskim w roku 2013 wprowadzono systemu USOS, umożliwiającego elektroniczne rejestrowanie ocen, zapisów na wykłady do wyboru, wypełnianie ankiet ewaluacyjnych, itd. Obecnie trwają prace nad przeniesieniem systemu ankietowania i kart przedmiotów do nowego systemu. System USOS Web stanowić ma w przyszłości kompletną platformę dostępu do aktualnych informacji na temat m.in. oferty kształcenia, posiadanych uprawnień prowadzących zajęcia dydaktyczne, potrzebnych studentom formularzy do pobrania, obowiązujących studenta zasad edycji tekstów, zasad przyznawania stypendiów, pisania prac zaliczeniowych i dydaktycznych, godzin konsultacji pracowników naukowo-dydaktycznych, publikacji naukowych pracowników Instytutu Filozofii itd.

Tak opisany wewnętrzny system zapewniania jakości w praktyce okazuje pewne ułomności. W trakcie spotkania z Instytutowym Zespołem ds. Jakości Kształcenia, jego członkowie wskazali m.in. na:

- opór pracowników przeciwko hospitacjom;

- niewielkie zainteresowanie studentów ankietami oceniającymi zajęcia skutkujące niewielką ich zwrotnością- bez względu na to, czy mają postać elektroniczną czy papierową;
- niedostatkami w syntezie wyników ankiet studenckich (pośrednio jest to skutek niewielkiej zwrotności),
- niedostatkami takich syntez w systemie USOS – nauczyciel nie może porównać uzyskanej oceny np. ze średnią oceną na uczelni;
- niewielkim znaczeniem ocen zajęć dla ogólnej oceny pracownika.

Zarazem jednak należy zwrócić uwagę, że w tak niewielkiej jednostce jaką jest oceniany Instytut, przy wysokim poziomie merytorycznym kadry naukowej i dydaktycznej i nadzwyczajnie korzystnych relacjach liczbowych dotyczących studentów i kadry; przy tak silnych związkach mistrz – uczeń, jakie w nim istnieją, to większość istotnych spraw dotyczących jakości kształcenia jest decydowana w sposób nieformalny i niekoniecznie wymaga stosowania rygorystycznych i sformalizowanych procedur postępowania.

Analiza efektów kształcenia dokonywana pod kątem monitorowania i doskonaleniu programu kształcenia oraz upowszechnianie informacji dotyczących wyników monitorowania jakości procesu kształcenia i uzyskiwanych efektów kształcenia jest w jednostce prowadzona na bieżąco i sposób niesformalizowany. Zważywszy na niewielki rozmiar jednostki oraz dobrze rozwinięte relacje mistrzowie – uczniowie jest wystarczające.

2) w procesie zapewniania jakości i budowy kultury jakości uczestniczą pracownicy, studenci, absolwenci oraz inni interesariusze zewnętrzni.

Zarówno w dokumentacji jak i w czasie prowadzonych rozmów nie przedstawiono dokumentów wskazujących na udział interesariuszy zewnętrznych w procesie zapewnienia jakości kształcenia i działań podejmowanych przez jednostkę, mających aktywizować uczestników i beneficjentów procesu kształcenia do podnoszenia jego jakości. W opinii ZO interesariusze zewnętrzni nie mają istotnego (oczekiwanego) wpływu na proces zapewnienia jakości kształcenia.

Jeśli idzie o interesariuszy wewnętrznych (studentów i pracowników Instytutu), to ich udział w działaniach związanych z WSZJK ograniczony jest do rutynowych działań nakazanych zewnętrznymi i wewnętrznymi (Uniwersytetu) zasadami zapewniania jakości kształcenia, co oznacza udział przedstawicieli w ciałach kolegialnych, a tym samym przyjmowanie odpowiedzialności za podejmowane tam decyzje. Mimo zapewnień, że Samorząd Studencki opiniował przyjęty program studiów kierunku filozofia, dokument taki nie został przedstawiony. Pod koniec każdego semestru studenci wypełniają anonimowe ankiety oceniające zajęcia dydaktyczne. Niestety, zważywszy na niski stopień zwrotności nie można uznać ich wyników za reprezentatywne i ich sumować. Skutkiem tego jest niepodawanie takiej syntezy do wiadomości studentów, stąd pojawiały się opinie, że proces ankietyzacji jest bezużyteczny i dalsze obniżenie motywacji.

Raport końcowy z wizytacji PKA w 2007 roku nie zawiera szczególnych zaleceń dotyczących wewnętrznego systemu zapewniania jakości kształcenia.

Nie przedstawiono oceny kierunku/akredytacji jednostki dokonanej przez zagraniczną instytucję akredytacyjną.

Tabela nr 1 Ocena możliwości realizacji zakładanych efektów kształcenia.

Zakładane efekty kształcenia	Program i plan studiów	Kadra	Infrastruktura dydaktyczna/ biblioteka	Działalność naukowa	Działalność międzynarodowa	Organizacja kształcenia
wiedza	+	+	+	+	+	+
umiejętności	+	+	+	+	+	+
kompetencje społeczne	+	+	+	+	+	+

+ - pozwala na pełne osiągnięcie zakładanych efektów kształcenia

+/- - budzi zastrzeżenia - pozwala na częściowe osiągnięcie zakładanych efektów kształcenia

- - nie pozwala na osiągnięcie zakładanych efektów kształcenia

Ocena końcowa 8 kryterium ogólnego: w pełni

Syntetyczna ocena opisowa stopnia spełnienia kryteriów szczegółowych:

1) Wydział Nauk Społecznych wypracował strukturę zarządzania kierunkiem studiów oraz dokonuje oceny efektów kształcenia; wyniki tej oceny stanowią podstawę rewizji programu studiów oraz metod jego realizacji zorientowanej na doskonalenie jakości jego końcowych efektów. I Wydział, i Instytut mają komisje odpowiedzialne za WSZJK, zakres ich działań został prawidłowo określony a działania są wprowadzane w czyn, choć nie zawsze w sformalizowanej w pełni formie.

2) Udział interesariuszy zewnętrznych oraz aktywność interesariuszy wewnętrznych są, w chwili obecnej, zbyt małe i wymagają poprawy.

Zalecenia:

- należy podjąć działania, które energiczniej wprowadzą w czyn dobrze zaprojektowany wewnętrzny system zapewniania jakości kształcenia – tak Wydziałowy, jak Instytutowy. W szczególności należy podjąć działania aktywizujące udział studentów w tym systemie oraz włączające do niego interesariuszy zewnętrznych.

9. Podsumowanie

Tabela nr 2 Ocena spełnienia kryteriów oceny programowej

L.p.	Kryterium	Stopień spełnienia kryterium				
		wyróżniająco	w pełni	znacząco	częściowo	niedostatecznie
1	koncepcja rozwoju kierunku		X			
2	cele i efekty kształcenia oraz system ich weryfikacji		X			
3	program studiów		X			
4	zasoby kadrowe		X			
5	infrastruktura dydaktyczna		X			
6	prowadzenie badań naukowych		X			
7	system wsparcia studentów w procesie uczenia się		X			
8	wewnętrzny system zapewnienia jakości		X			

Ocena możliwości uzyskania zakładanych efektów kształcenia i rozwoju ocenianego kierunku w wizytowanej jednostce oraz zapewnienia wysokiej jakości kształcenia, a także wskazanie obszarów nie budzących zastrzeżeń, w których wewnętrzny system zapewnienia jakości kształcenia jest wysoce efektywny oraz obszarów wymagających podjęcia określonych działań (uzasadnienie powinno odnosić się do konstatacji zawartych w raporcie i zawierać zalecenia).

Instytut Filozofii WNS Uniwersytetu Wrocławskiego podjął się niełatwej i budzącej szacunek roli edukacyjnej: w szkolnictwie wyższym podporządkowanym coraz silniej wymaganiom otoczenia społecznego, ekonomicznym, rynku pracy, pragnie uczyć humanistyki / filozofii rozumianej jako wartość samodzielna, która nie powinna ulegać presji chwili i presji

czynników zewnętrznych. Zaznaczyć trzeba od razu, że nie oznacza to przygotowywania absolwentów – pięknoduchów, ponieważ słuchacze, którzy uzyskują głębokie wykształcenie humanistyczne posiadają tak znakomite wyposażenie intelektualne rozumiane także w kategoriach umiejętności tranzytywnych (zdolność rozpoznawania i rozwiązywania problemów, analizy i syntezy, postawa wobec zadań, odpowiedzialność, tożsamość, etc), że mogą się zaadaptować do wielu ról zawodowych. To nastawienie na podtrzymanie filozofii czystej, nieinstrumentalnej w sferze badań i dydaktyki Zespół Oceniający oszacował bardzo wysoko, zaś cele operacyjne zawarte w spisanej strategii Instytutu Filozofii uznał za właściwe – takie, które dobrze służyć mają przyjętej perspektywie.

Pozostaje ocenić, czy realizacja takiej koncepcji kształcenia pozostaje w zgodzie z przyjętymi celami.

Krótką analizą SWOT przyłożoną do aktywności Instytutu pokazuje, że do jego mocnych stron, dobrze służących koncepcji kształcenia zaliczyć można badania i współpracę międzynarodową - te obszary aktywności wyróżniają Instytut na tle innych ośrodków myśli filozoficznej w Polsce. Silną stroną jest także kadra naukowa i dydaktyczna placówki, która zasługiwałaby na ocenę wyróżniającą, gdyby nie fakt silnego zróżnicowania dokonań jej członków: od osób wiodących badawczo w swych subdyscyplinach, po osoby z mizernym i niepomnażanym dorobkiem naukowym. Skutkuje to przyznaniem kategorii „B” Instytutowi. Skuteczność działań edukacyjnych potwierdzona jest także wysokim poziomem merytorycznym prac dyplomowych wskazujących na osiąganie efektów kształcenia założonych w programie kształcenia. Dołączają do tego bardzo dobre relacje panujące pomiędzy kadrami a słuchaczami, które – także ze względu na niewielkie rozmiary populacji studentów i elitarny charakter kształcenia - można uznać za przejaw relacji mistrz – uczeń. Te silne strony wyraźnie wskazują, że Instytut koncentruje się na meritum swej działalności w obszarze filozofii, co jest wielce chwalebne. Niestety, towarzyszy temu pewna rezerwa, czy niechęć dotycząca formalizowania dokumentów i procedur w zgodzie z przepisami. Ujawniło się to w wielu przypadkach poczynając od problemu tożsamości kierunku i Instytutu istniejącej implícite w świadomości części kadry i koncepcji programu kształcenia, natomiast niejasno zarysowanej w Raporcie Samooceny - w dokumentach pokazujących misję i strategię Jednostki. Rodziło to wrażenie braku wspólnej i głębokiej dyskusji nad stanem i perspektywami Instytutu; wrażenie, że te dokumenty traktowane są nie jako wyraz woli wspólnoty akademickiej i dyrektywa jej działania, ale jako biurokratyczna konieczność nakazana przepisami. Spisana i przesłana w maju 2014 r. Strategia Rozwoju Instytutu w pełni te braki nadrobiła wskazując na unikalną misję, jaką Instytut chce pełnić na polu polskiej myśli filozoficznej i podając operacjonalizację tak wytkniętych celów. Nadmienić trzeba przy tym, że znajomość i konsekwentne wykorzystywanie stosownych przepisów, zwłaszcza związanych z wprowadzeniem KRK i zawartych w niej kompetencji społecznych mogłoby poprawić sytuację Instytutu na terenie Uniwersytetu poprzez dobre uzasadnienie potrzeby istnienia zajęć usługowych z filozofii na kierunkach niehumanistycznych. Zauważalny jest brak woli czy możliwości Instytutu do wpływania na politykę uniwersytetu dotyczącą obecności nauk humanistycznych w postaci zajęć usługowych. Powstaje z tego szkoda dla Uniwersytetu oraz dla Instytutu w postaci możliwej utraty potencjału kadrowego, dla którego brak będzie godzin dydaktycznych.

Do stron słabszych, zagrażających realizacji koncepcji kształcenia zaliczyć trzeba nierównomierne zaangażowanie kadry w wykonywanie zadań – zarówno badawczych, jak dydaktycznych. Także nieskuteczne akcje pozyskiwania większej liczby słuchaczy – tu pojawia się problem faktycznego nieistnienia w obszarze działań Instytutu interesariuszy zewnętrznych, którzy mogliby służyć pomocą w ich pozyskaniu. Wrocław jest jedną z kulturalnych stolic Polski i Europy – dlaczego Instytut nie wykorzystuje tego do nawiązania pożytecznych więzi ze swym otoczeniem społecznym? Do rozpowszechniania informacji o unikalnej ofercie dydaktycznej; do pokonania słabej rozpoznawalności tej specyfiki wśród kandydatów?

Istotnym mankamentem działania Instytutu były braki w dokumentacji związującej program kształcenia z przepisami: nieprawidłowo opisane karty przedmiotu – głównie efekty kształcenia, praktyczny brak rozpisanych bilansów nakładów pracy w punktach ECTS, brak opisu narzędzi weryfikacji efektów kształcenia i temu podobne. Te braki zostały skutecznie usunięte w nadesłanych po wizytacji Zespołu nowych kartach opisu przedmiotów. Pozostał jednak brak dotkliwy, który jest także słabą stroną jednostki. Jest nim brak włączenia studentów do prac wspólnoty akademickiej poprzez działania zorganizowane (nie ma ich w składzie Komisji ds. jakości, nie uczestniczą w formowaniu programów, nie wyceniają swego nakładu pracy określonego w sylabusach, itd.). Towarzyszy temu niedostatecznie rozwinięty system badań nad losami absolwentów kierunku filozofia.

Do mocnych stron jednostki zaliczyć trzeba zasoby kadrowe wystarczające do wielorakiej działalności oraz bardzo dobre intelektualnie zasoby studentów. Trzeba tylko te zasoby skutecznie uruchomić do pożytecznego działania.

Zatem zalecenia, które wynikają z powyższej analizy wydają się oczywiste – część z nich została już zrealizowana przez jednostką w okresie pomiędzy wizytacją Zespołu Oceniającego a niniejszym raportem. Oto one:

Zalecenia

- Poprawa dokumentacji związanej z programami kształcenia, a w szczególności kart przedmiotów zgodnie z zarządzeniem 38/2013 i matrycy efektów kształcenia oraz bilansu nakładu pracy studentów w punktach ECTS – realizację tego zalecenia pokazują nowe karty opisu przedmiotów.
- Szkolenia pracowników w tym zakresie - według oświadczenia dyrekcji Instytutu szkolenia takie zostały przeprowadzone w okresie poprzedzającym przygotowanie kart opisu przedmiotów. Zapewne należy je kontynuować.
- Poprawa zapisu misji i strategii Instytutu – nowa „Strategia rozwoju IF” wskazuje na tę poprawę, jednakże dyskusje nad nią i nad jej operacjonalizacją powinny być kontynuowane.
- Włączenie interesariuszy wewnętrznych i zewnętrznych do prac nad projektowaniem programów kształcenia, a następnie do oceny procesu ich realizacji.
- Pełne wdrożenie zaprojektowanego wewnętrznego systemu zapewniania jakości z włączeniem do niego interesariuszy wewnętrznych i zewnętrznych; rozwinięcie właściwych relacji z otoczeniem społecznym Instytutu.

Instytut Filozofii WNS Uniwersytetu Wrocławskiego prowadzący kierunek „filozofia” w odpowiedzi na raport oceniający nie wniósł do niego żadnych zastrzeżeń i zapowiedział działania pozwalające na wprowadzenie w życie zaleceń Zespołu Oceniającego. Ocena żadnego kryterium z Raportu Oceniającego nie ulega zmianie.

